

9,5L - 5L



900004 - 900011

Bartscher GmbH
Franz-Kleine-Str. 28
D-33154 Salzkotten
Alemanha

tel. +49 5258 971-0
fax.: +49 5258 971-120
Linha de atendimento: +49 5258 971-197
www.bartscher.com



Versão: 1.0

Data de preparação: 2022-11-17

Manual de instruções original

1	Segurança	3
1.1	Explicação de sinais de atenção.....	3
1.2	Instruções de segurança.....	4
1.3	Utilização adequada	7
1.4	Utilização inadequada.....	7
2	Informações gerais	8
2.1	Responsabilidade e garantia	8
2.2	Proteção de direitos autorais	8
2.3	Declaração de conformidade	8
3	Transporte, embalagem e armazenagem.....	9
3.1	Controle de entrega	9
3.2	Embalagem.....	9
3.3	Armazenagem	9
4	Dados técnicos	10
4.1	Dados técnicos	10
4.2	Resumo dos componentes do aparelho	12
4.3	Funções do aparelho	13
4.4	Elementos de proteção do aparelho	13
5	Instalação e operação	14
5.1	Instalação	14
5.2	Operação.....	15
6	Limpeza e manutenção	18
6.1	Instruções referentes à segurança durante a limpeza	18
6.2	Limpeza e desinfecção	18
6.2.1	Esvaziamento do recipiente	19
6.2.2	Desmontagem do recipiente	20
6.2.3	Desmontagem da torneira de purga.....	22
6.2.4	Limpeza da tigela	23
6.2.5	Desmontagem da torneira de purga.....	24
6.2.6	Limpeza e desinfecção de peças	25
6.2.7	Montagem de peças.....	26
6.2.8	Limpeza e desinfecção de peças internas	28
6.2.9	Limpeza da bandeja de gotejamento	29

6.2.10	Limpeza da tampa do recipiente	29
6.2.11	Esvaziamento / limpeza / descalcificação do tanque de água	30
6.3	Manutenção	32
7	Possíveis defeitos.....	32
8	Reciclagem.....	34



Antes de iniciar a utilização deve ler o manual de instruções e seguidamente guardá-lo num lugar facilmente acessível!

Este manual do usuário descreve a instalação, operação e manutenção e serve como uma fonte importante de informações e orientação. Um pré-requisito para o funcionamento seguro e adequado do aparelho é estar familiarizado com todas as instruções de segurança e operação contidas no aparelho. Além disso, aplicam-se as disposições sobre a prevenção de acidentes, regulamentos de saúde e segurança e regulamentos legais em vigor no que se refere à utilização do aparelho.

Antes de iniciar o trabalho com o aparelho e, em particular, antes de ligá-lo, leia este manual do usuário para evitar danos a pessoas e materiais. O uso inadequado pode causar danos.

Este manual de instruções é parte integrante do produto e deve ser mantido na proximidade imediata do aparelho e disponível em todos os momentos. Caso o aparelho seja transferido, também será necessário fornecer este manual do usuário.

1 Segurança

PT

O aparelho foi produzido de acordo com as normais técnicas vigentes. Entretanto o aparelho pode se tornar uma fonte de perigos se for utilizado de maneira incorreta ou inadequada. Todas as pessoas que usam o aparelho devem aderir às informações contidas neste manual de instruções de operação e observar as instruções de segurança.

1.1 Explicação de sinais de atenção

As instruções relacionadas à segurança e as informações de atenção estão indicadas neste manual de instruções mediante sinais de atenção. Estas instruções precisam ser seguidas à risca para se evitar acidentes, danos pessoais e materiais.



PERIGO!

O sinal de atenção de **PERIGO** alerta sobre perigos que podem levar à ferimentos sérios ou morte, se não forem evitados.



AVISO!

O sinal de atenção de **AVISO!** alerta sobre perigos que podem causar ferimentos médios ou morte se não forem evitados.



CUIDADO!

O sinal de atenção de **CUIDADO** alerta sobre perigos que podem causar ferimentos leves e médios se não forem evitados.

ATENÇÃO!

O sinal de atenção **ATENÇÃO** indica possíveis danos materiais que podem ocorrer se as instruções de segurança não forem seguidas.

NOTA!

O símbolo de **NOTA** informa ao usuário dicas e informações referentes ao uso correto do aparelho.

PT

1.2 Instruções de segurança

Corrente elétrica

- A sobretensão ou instalação incorreta pode resultar em choque elétrico.
- O aparelho só pode ser conectado se os dados da placa de informação corresponderem à tensão da rede.
- Para evitar curtos-circuitos elétricos, o aparelho deve ser mantido seco.
- Se ocorrerem avarias durante o funcionamento, desligue imediatamente o aparelho da fonte de alimentação.
- Não toque na tomada do aparelho com as mãos molhadas.
- Nunca segure o aparelho se este cair na água. Desconecte imediatamente o aparelho da fonte de alimentação.
- Todos os reparos ou aberturas do gabinete só podem ser realizados por especialistas e por oficinas adequadas.
- Não transportar o aparelho pelo cabo de conexão.
- Não permitir que o cabo de conexão entre em contato com fontes de calor e bordas afiadas.
- Não dobrar, apertar ou prender o cabo de conexão.

Segurança

- Sempre desconectar o cabo de conexão do aparelho.
- Nunca colocar o aparelho ou outros itens sobre o cabo de conexão.
- Para desligar o aparelho da fonte de alimentação elétrica, segure sempre pelo plugue.
- O cabo de alimentação deve ser verificado regularmente do ponto de vista de danificações. Não utilizar o aparelho com o cabo de alimentação danificado. Se o cabo estiver danificado, para evitar qualquer perigo, deve encomendar a sua troca num ponto de serviço ou a um electricista qualificado.

Materiais inflamáveis

- Nunca exponha o aparelho a altas temperaturas, como no fogão, forno, chamas abertas, equipamentos de manutenção de calor, etc.
- Limpe o aparelho regularmente para evitar o risco de incêndio.
- Não cobrir o aparelho com, por exemplo, película de alumínio ou panos.
- Use o aparelho somente com os materiais designados para essa finalidade e com as configurações de temperatura apropriadas. Materiais, produtos alimentares e restos de comida no aparelho podem inflamar.
- Nunca deve utilizar o aparelho perto de materiais inflamáveis, facilmente inflamáveis, p.ex. gasolina, aguardente, álcool. A alta temperatura provoca a evaporação desses materiais e, como resultado do contato com fontes de ignição, pode ocorrer uma explosão.
- Em caso de incêndio, antes de tomar as medidas adequadas para conter o incêndio, desligue o aparelho da rede elétrica. Nunca extinga o fogo com água quando o aparelho estiver ligado à fonte de alimentação. Após a extinção do incêndio, é necessário garantir uma quantidade suficiente de ar fresco.

PT

Superfícies quentes

- As superfícies do aparelho ficam quentes durante a operação. Existe riscos de queimaduras. As temperaturas altas também permanecem após o desligamento.
- Não tocar quaisquer superfícies quentes do aparelho. Use sempre os elementos de operação e as alças disponíveis.
- O aparelho só pode ser transportado e limpo após ter se resfriado completamente.
- Não pulverize superfícies quentes com água fria ou líquidos inflamáveis.

Perigo de infecção por micróbios

- O recipiente deve ser completamente esvaziado, limpo e desinfetado regularmente para eliminar o acúmulo de germes nocivos e perigosos.

Operação somente sob supervisão

- O aparelho só pode ser operado sob supervisão.
- Fique sempre nas imediações do aparelho.

Equipe de operação

- Este dispositivo não pode ser operado por pessoas (incluindo crianças) com capacidades físicas, sensoriais ou mentais limitadas, bem como por pessoas com experiência limitada e / ou conhecimento limitado.
- As crianças devem ser supervisionadas para garantir que não brinquem ou liguem o dispositivo.

Uso indevido

- O uso indevido ou o uso proibido podem danificar o aparelho.
- O aparelho só pode ser usado em uma condição tecnicamente sólida, garantindo uma operação segura.
- O aparelho só pode ser usado se as conexões estiverem em condições tecnicamente sólidas, garantindo uma operação segura.
- O aparelho só pode ser usado quando estiver limpo.
- Use apenas peças de reposição originais. Nunca tente reparar o aparelho sozinho.
- Não faça modificações ou alterações no aparelho.

1.3 Utilização adequada

Qualquer uso do aparelho para fins diferentes e/ou divergentes de seu uso normal conforme descrito abaixo é proibido e considerado uso indevido.

O uso a seguir está de acordo com o uso pretendido:

- Aquecimento e manutenção da temperatura do chocolate quente e do cacau.

Este aparelho pode ser usado em casa e em locais semelhantes, como:

- em cozinhas para empregados em lojas, escritórios ou áreas similares de trabalho;
- em empresas agrícolas;
- pelos clientes em hotéis, motéis e outros espaços de habitação;
- em pensões.

1.4 Utilização inadequada

O uso incorreto pode levar a ferimentos à pessoas e bens causados por tensão, fogo e temperaturas elevadas perigosas. No aparelho, apenas podem ser realizados os trabalhos descritos neste manual.

O uso a seguir não está de acordo com o uso pretendido:

- aquecimento de líquidos inadequados,
- armazenamento e aquecimento de produtos inflamáveis, nocivos à saúde ou de líquidos e matérias de fácil emissão de vapor, etc.

2 Informações gerais

2.1 Responsabilidade e garantia

Todas as informações e nas dicas contidas neste manual de instruções foram compiladas com o devido respeito aos regulamentos vigentes, com base em conhecimentos atuais de engenharia e de projetos, bem como em nossos muitos anos de experiência. No caso de encomendar modelos especiais ou opções adicionais e, no caso de utilização dos conhecimentos técnicos mais recentes, o aparelho fornecido em determinadas circunstâncias pode diferir das explicações e numerosos desenhos contidos neste manual de instruções.

O fabricante não tem qualquer responsabilidade por danos e defeitos causados por:

- não seguimento das instruções,
- utilização inadequada,
- interferências em mudanças técnicas pelo usuário,
- utilização de peças de substituição não autorizadas.

Reservamo-nos o direito de realizar mudanças técnicas no produto para melhorar sua utilização e seu desempenho.

PT

2.2 Proteção de direitos autorais

Este manual, os textos, desenhos, imagens e outros itens nele contidos estão protegidos por direitos autorais. Sem o consentimento por escrito do fabricante, é proibido reproduzir o conteúdo do manual do usuário em qualquer forma e de qualquer maneira (incluindo fragmentos), e usar e/ou transferir seu conteúdo para terceiros. As violações do descrito acima resultarão na obrigação de pagamentos de compensações. Reservamo-nos o direito de prosseguir outras reivindicações.

2.3 Declaração de conformidade

O aparelho cumpre com os padrões atuais e as diretrizes da UE. O acima referido está confirmado pela Declaração de Conformidade CE. Se necessário, estamos à disposição para enviar-lhe a Declaração de Conformidade relevante.

3 Transporte, embalagem e armazenagem

3.1 Controle de entrega

Após a recepção do produto, você deve verificar imediatamente se o aparelho está completo e que não tenha sido danificado durante o transporte. Em caso de danos visíveis durante o transporte, recuse-se a aceitar o aparelho ou aceite o produto de maneira condicional. Nos documentos de transporte / nota de transporte da empresa transportadora, assinale a descrição do dano e faça uma reclamação. Os danos ocultos devem ser relatados imediatamente após terem sido identificados, uma vez que as reivindicações só podem ser reclamadas dentro dos prazos aplicáveis.

Na ausência de peças ou acessórios, entre em contato com o nosso Departamento de Atendimento ao Cliente.

3.2 Embalagem

Por favor, não descarte a caixa de papelão do aparelho. Pode ser necessário armazenar o aparelho quando se deslocar ou quando enviar o aparelho ao nosso centro de serviço em caso de qualquer dano.

A embalagem e os itens individuais são feitos de materiais recicláveis. Em detalhes são: folhas e sacos de plástico e embalagens de papelão.

Ao descartar a embalagem, observe os regulamentos vigentes em seu país. Os materiais de embalagem reutilizáveis devem ser reciclados.

3.3 Armazenagem

Mantenha a embalagem fechada até o aparelho ser instalado e observe as instruções de configuração e armazenagem contidos na parte externa. As embalagens só devem ser armazenadas nas seguintes condições:

- dentro de casa
- se estiverem em ambiente seco e livre de poeira
- se estiverem longe de produtos agressivos
- em um local protegido da luz solar
- se estiverem em local protegido contra choques mecânicos.

Em caso de período longo de armazenamento (mais de 3 meses), verifique o estado da embalagem e das peças regularmente. Se necessário, a embalagem deve ser substituída por uma nova.

4 Dados técnicos

4.1 Dados técnicos

Nome:	Dispensador de chocolate 9,5L
Número de ref.:	900004
Material:	plástico, aço inoxidável
Material do agitador:	aço inoxidável
Material da pá misturadora	plástico
Capacidade em l:	9,5
Altura máx. dos copos/chávenas em cm:	10
Gama de temperaturas de - a em °C:	0 - 85
Carga de conexão:	1 kW 220-240 V 50 Hz
Dimensões (L x P x A) em mm:	280 x 410 x 580
Peso em kg:	7,5

PT

Nome:	dispensador de chocolate 5L
Número de ref.:	900011
Material:	plástico, aço inoxidável
Material do agitador:	aço inoxidável
Material da pá misturadora	plástico
Capacidade em l:	5
Altura máx. dos copos/chávenas em cm:	10
Gama de temperaturas de - a em °C:	0 - 85
Carga de conexão:	1 kW 220-240 V 50 Hz
Dimensões (L x P x A) em mm:	280 x 410 x 465
Peso em kg:	7,4

Sujeito a alterações técnicas!

Versão / propriedades 900004 / 900011

- Concebido para aquecimento e manutenção da temperatura do chocolate quente e do cacau.
- Controlo de temperatura: suave ao máx de 85°C
- Proteção contra sobreaquecimento
- Bandeja de gotejamento: integrada
- Controlo: eletrónico | botão giratório
- Interruptor de ligar/desligar
- Luz indicadora: Lig./Desl.
- Características:
 - Torneira de purga amovível
 - Bandeja de gotejamento com sensor de nível de enchimento
 - Aquecimento por meio de banho-maria
 - Tanque de água com a marca MIN./MAX
- Inclui: escova de limpeza

4.2 Resumo dos componentes do aparelho

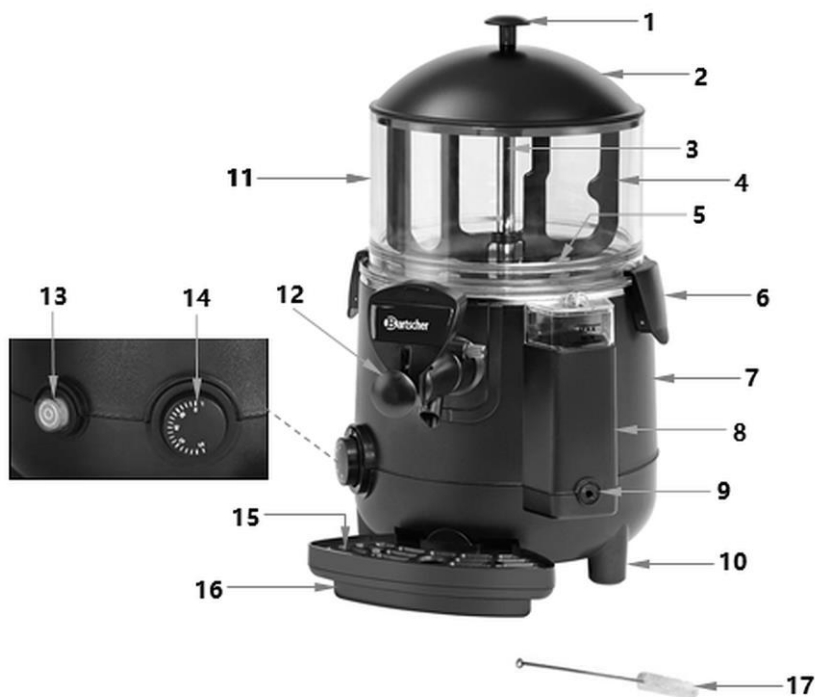


Fig. 1

- | | |
|--|--|
| 1. Pega da tampa do recipiente | 2. Tampa do recipiente |
| 3. Agitador | 4. Pá misturadora rotativa |
| 5. Tigela | 6. Fecho de fixação do recipiente (2x) |
| 7. Base | 8. Tanque de água com tampa |
| 9. Parafuso de drenagem do tanque de água | 10. Pernas (5x) |
| 11. Recipiente | 12. Torneira de purga |
| 13. Interruptor de ligar/desligar com indicador de energia | 14. Programador de temperatura |
| 15. Grelha da bandeja de gotejamento | 16. Bandeja de gotejamento com sensor de nível de enchimento |
| 17. Escova de limpeza | |

4.3 Funções do aparelho

No dispensador de chocolate, o chocolate quente ou cacau é aquecido até a temperatura definida e mantido sem risco de queimar ou empelotar.

4.4 Elementos de proteção do aparelho

O interruptor de segurança (proteção contra o sobreaquecimento) desliga a alimentação elétrica do aquecedor em caso de falta ou pouca água no tanque de água. Neste caso, siga estas etapas:

1. Desligue o aparelho da alimentação elétrica (retire a ficha da tomada!).
2. Deixe o aparelho arrefecer.
3. Encha o tanque de água
4. Retire o parafuso de retenção (A) (fig. 2) com uma ferramenta adequada.

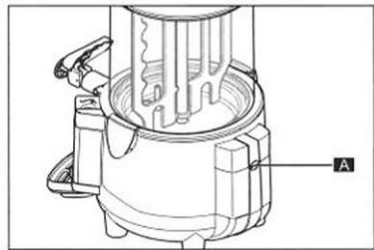


Fig. 2

5. Pressione o botão reset utilizando a ferramenta apropriada (Fig. 3).
6. Em seguida, ligue o aparelho como de costume.

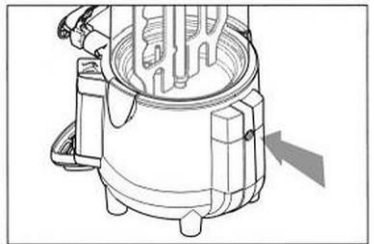


Fig. 3

5 Instalação e operação

5.1 Instalação

Como desembalar / instalar

- Desembale o aparelho e remova todos os elementos externos e internos da embalagem e as proteções de transporte.



CUIDADO!

Perigo de sufocamento!

Impedir que as crianças acessem materiais de embalagem, como sacolas plásticas e elementos de isopor.

- Se houver uma película protetora no aparelho, remova-a. Deve-se retirar a película de proteção lentamente para que não deixe restos de cola. Remova qualquer resíduo do adesivo com um solvente adequado.
- Tenha cuidado para não danificar a placa de identificação ou as indicações de aviso no aparelho.
- **Nunca** coloque o aparelho num ambiente húmido ou molhado.
- Instale o aparelho de modo que as conexões sejam facilmente acessíveis para uma eventual desconexão rápida, se necessário.
- O aparelho deve ser colocado em uma superfície com as seguintes características:
 - plana, com capacidade de carga suficiente, resistente à água, seca e resistente a altas temperaturas
 - grande o suficiente para que se possa operar o aparelho sem problemas
 - facilmente acessível
 - ter boa ventilação.
- Mantenha uma distância de pelo menos 20 cm da borda da superfície de instalação.
- A fim de assegurar o acesso aos controlos, deve ser deixado um espaço de pelo menos 25 cm cada um nos lados e no topo.
- A temperatura ambiente deve estar entre 10 °C e 32 °C.

Conectar à eletricidade

- Verifique se os dados técnicos da unidade (ver placa de informações) correspondem aos dados da rede local.
- Conecte o dispositivo a uma tomada única e suficientemente protegida com um contato de proteção. Não conectar o aparelho a uma tomada múltipla.
- Conecte o cabo de conexão de forma que ninguém possa pisar ou tropeçar nele.

5.2 Operação

Preparação do aparelho

1. Antes de utilizar o aparelho pela primeira vez, desmonte as partes individuais e limpe o dispositivo e as peças removidas, de acordo com as instruções da secção 6 "**Limpeza e manutenção**".
2. Após a limpeza, volte a montar o dispositivo e certificar-se de que todas as peças estão corretamente montadas.

Inicialização do dispositivo

Para ligar o dispositivo, siga estas etapas:

1. Certifique-se de que o interruptor de ligar/desligar está desligado.
2. Retire a tampa do tanque de água.

DICA!

Para garantir o bom funcionamento do aparelho, o tanque de água só deve ser enchido com água filtrada.

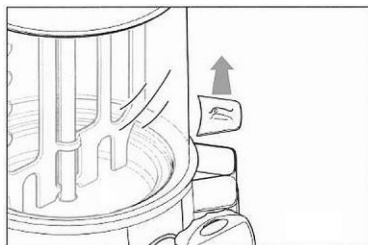


Fig. 4

3. Encha o tanque com água até à marca MAX, observando o indicador de nível de enchimento.

ATENÇÃO!

Nunca utilize o aparelho sem água no tanque de água, para evitar danificar o aquecedor.

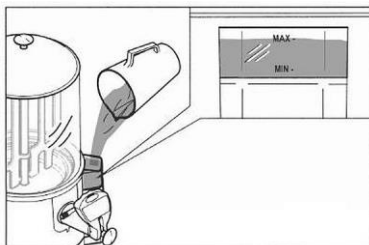


Fig. 5

NOTA!

Adicione água lentamente para garantir que não ultrapasse a marca MAX. Para o primeiro enchimento completo do tanque de água, são necessários cerca de 3,25 litros.

4. Retire a tampa do recipiente.
5. Encha o recipiente com uma bebida preparada de acordo com as instruções do fabricante.

ATENÇÃO!

Nunca ultrapasse a marca "MAX" no recipiente.

6. Depois de encher com a bebida, volte a colocar a tampa sobre o recipiente.
7. Certifique-se de que a ficha está ligada à tomada única correta.
8. Pressione o interruptor de ligar/desligar para ligar o dispositivo.

A luz indicadora no interruptor acenderá.

A pá misturadora move-se e mistura a bebida no recipiente.

A luz indicadora apaga-se quando o aparelho é desligado utilizando o interruptor de ligar/desligar.

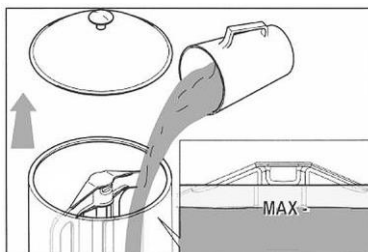


Fig. 6

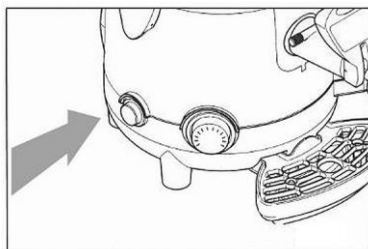


Fig. 7

9. Ao girar o controlador de temperatura, ajusta a temperatura desejada na gama entre 0 °C - 85 °C para aquecer a bebida.

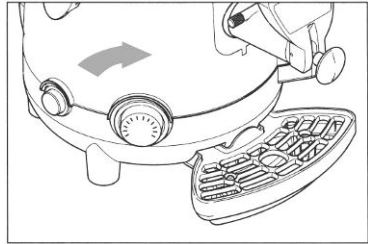


Fig. 8

Dispensa de bebidas

AVISO! Perigo de queimadura!

O líquido que sai da torneira de purga do dispositivo é muito quente.

Tenha muito cuidado ao coletar uma bebida.

1. Coloque uma chávena adequada (altura máx. 10 cm) debaixo da torneira de purga.
2. Ative a alavanca da torneira de purga pressionando-a ou puxando-a até que a quantidade de líquido desejada seja retirada do recipiente.

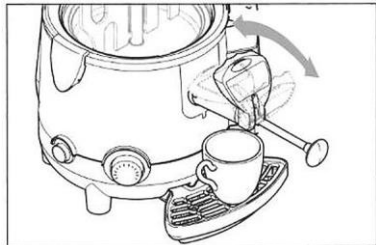


Fig. 9

NOTA!

Puxe a haste da torneira de purga o mais longe possível para que a bebida possa fluir facilmente.

DICA!

Se a bebida for particularmente espessa e causar obstrução do orifício de saída, limpe-o movendo a haste para a frente e para trás.

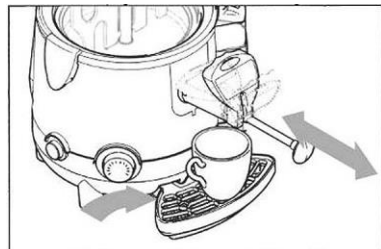


Fig. 10

É necessário segurar o dispositivo.

6 Limpeza e manutenção

6.1 Instruções referentes à segurança durante a limpeza

- Antes da limpeza, o aparelho deve ser desconectado da fonte de alimentação.
- Deixar o aparelho se arrefecer por completo.
- Preste atenção para que a água não entre no aparelho. Não mergulhe o aparelho em água ou outros líquidos enquanto o limpa. Não use um jato de água sob pressão para limpar o aparelho.
- Não use objetos pontiagudos ou de metal (faca, garfo, etc.) para limpar o aparelho. Objetos pontiagudos podem danificar o aparelho e causar choque elétrico quando em contato com componentes condutores.
- Não utilize produtos de limpeza abrasivos que contenham solventes ou agentes de limpeza cáusticos. Eles podem danificar a superfície.

6.2 Limpeza e desinfecção

NOTA!

A limpeza e a desinfecção devem ser efetuadas com o maior cuidado e a intervalos regulares, para garantir a qualidade das bebidas dispensadas e o cumprimento das normas de higiene.

NOTA!

A limpeza e a desinfecção de todos os recipientes durante a substituição do produto devem ser efetuadas pelo menos a cada 2 (dois) dias e de acordo com as normas de higiene em vigor no país de destino. Estas operações devem ser efetuadas com mais frequência se as características do produto assim o exigirem; consulte o fabricante para mais detalhes.

NOTA!

Tanto o material como a forma das peças metálicas e plásticas e os elementos de borracha utilizados facilitam a limpeza do aparelho, mas não impedem a acumulação de bactérias e a formação de mofo em caso de limpeza inadequada.

Limpeza e manutenção

Durante os trabalhos de limpeza e manutenção, devem ser respeitadas as seguintes normas:

- use luvas de proteção;
- nunca lave o aparelho ou as suas partes na máquina de lavar loiça;
- não seque o aparelho nem as suas partes amovíveis no forno ou no micro-ondas;
- os aparelhos nunca devem ser imersos em água ou lavados em água corrente;
- utilize apenas água morna para a limpeza;
- utilize apenas desinfetantes adequados;
- após a limpeza e manutenção, certifique-se de que quaisquer proteções ou elementos de proteção que tenham sido removidos ou abertos tenham sido devidamente recolocados ou devidamente fixados.

A limpeza e desinfeção do dispositivo e dos seus componentes individuais devem ser efetuadas na ordem descrita abaixo.

6.2.1 Esvaziamento do recipiente

1. Antes da limpeza, esvazie o recipiente com o aparelho ligado acionando a alavanca da torneira de purga (fig. 11).
2. Encha o tanque com água
3. Gire o controle de temperatura para 50 °C.
4. Execute o dispositivo por pelo menos 15-20 minutos para que todos os resíduos do produto sejam removidos das paredes do recipiente.
5. Esvazie o recipiente novamente operando a alavanca da torneira de purga.

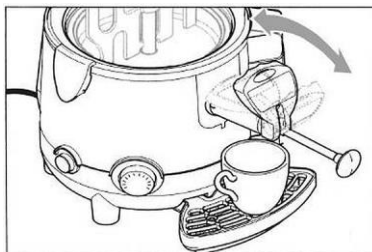


Fig. 11

AVISO! Perigo de queimadura!

O líquido que sai da torneira de purga do dispositivo é muito quente.

Tenha cuidado ao esvaziar o recipiente.

6.2.2 Desmontagem do recipiente

AVISO!

Antes de desmontar o aparelho, desligue-o com o interruptor de ligar/desligar, desligue-o da alimentação elétrica (puxe a ficha) e aguarde até que arrefeça o suficiente.

ATENÇÃO!

É proibido desmontar o aparelho quando ainda há líquidos no recipiente.

ATENÇÃO!

A desmontagem do recipiente e dos seus elementos é absolutamente necessário para uma limpeza e desinfeção adequadas.

Para desmontar corretamente o recipiente, proceda da seguinte forma:

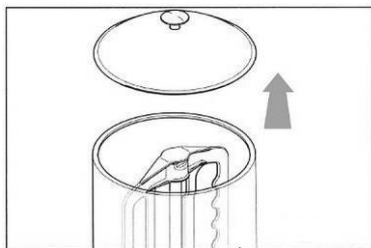


Fig. 12

1. Retire a tampa do recipiente.

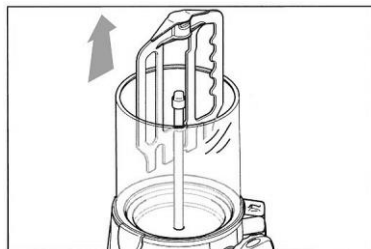


Fig. 13

2. Puxe a pá misturadora diretamente para cima até que a parte central circular fique encostada à parte superior do agitador.

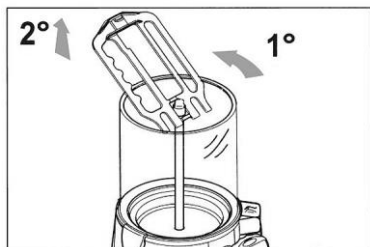


Fig. 14

3. Para remover completamente a pá misturadora do dispositivo, incline-a ligeiramente e puxe-a para fora do recipiente.

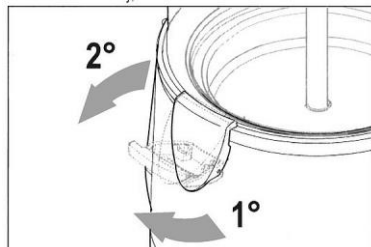


Fig. 15

4. Liberte os fechos de fixação do recipiente para removê-lo da base.

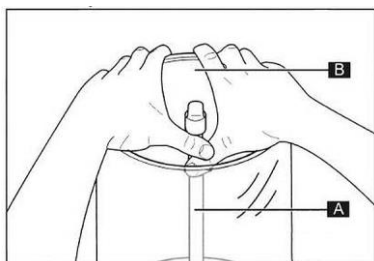


Fig. 16

5. Retire o recipiente da base: utilize dois dedos para empurrar o agitador (A) para cima e agarre a borda externa do recipiente (B) com os dedos restantes. Retire cuidadosamente o recipiente da pega da base.

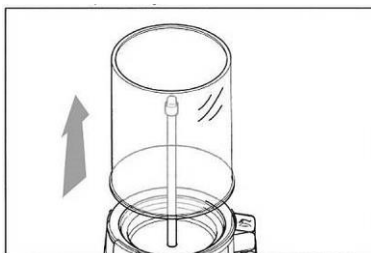


Fig. 17

6. Puxe o recipiente com as duas mãos para cima.

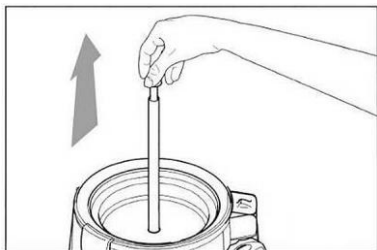


Fig. 18

7. Com uma mão, puxe o agitador pelo pino.

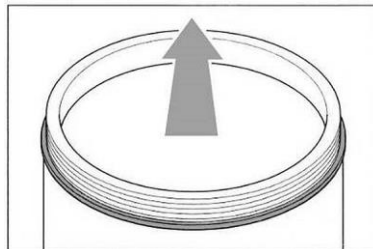


Fig. 19

8. Reserve o recipiente e retire a junta puxando-a para cima.

6.2.3 Desmontagem da torneira de purga

ATENÇÃO!

Nunca retire a torneira de purga quando houver bebidas no recipiente.

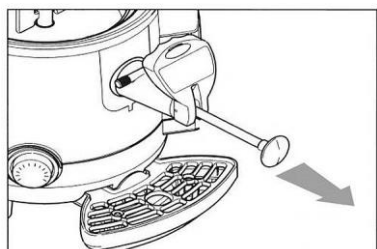


Fig. 20

1. Retire completamente a alavanca da torneira de purga.



Fig. 21

2. Com uma mão, segure o botão que suporta a torneira de purga no aparelho e, ao mesmo tempo, puxe a torneira de purga para fora com a outra mão.

6.2.4 Limpeza da tigela

1. Retire todas as peças montadas na tigela:
 - esvazie o recipiente (secção 6.2.1);
 - retire o recipiente do dispositivo (secção 6.2.2);
 - retire a torneira de purga do dispositivo (secção 6.2.3).

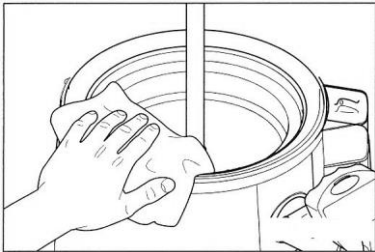


Fig. 22

2. Limpe a tigela com um pano húmido ou uma esponja macia.

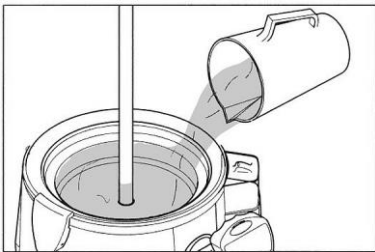


Fig. 24

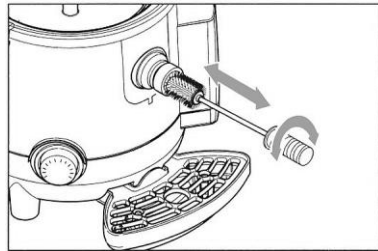


Fig. 23

3. Limpe o tubo que liga o recipiente à torneira de purga com a escova de limpeza incluída.
4. Instale a torneira de purga no aparelho.
5. Despeje um pouco de água na tigela.
6. Deixe a água drenar através da torneira de purga para remover qualquer resíduo do produto do tubo que liga o recipiente à torneira de purga.

6.2.5 Desmontagem da torneira de purga

1. Retire a torneira de purga do dispositivo conforme descrito na secção 6.2.3 "Desmontagem da torneira de purga".

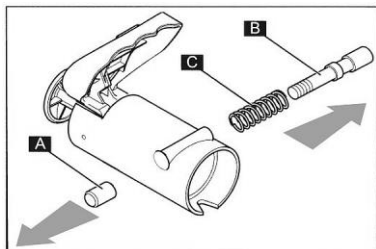


Fig. 25

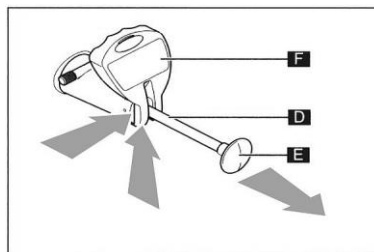


Fig. 26

1. Coloque a torneira de purga sobre uma superfície limpa, desaperte o parafuso de fixação (A), que fixa o botão ao dispositivo. Retire o pino (B) com a mola adequada (C).
2. Puxe completamente a haste (G) por trás do botão (E) e, ao mesmo tempo, empurre a alavanca (F) de baixo para cima até se separar das guias do pivô.

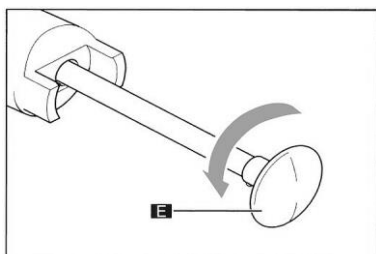


Fig. 27

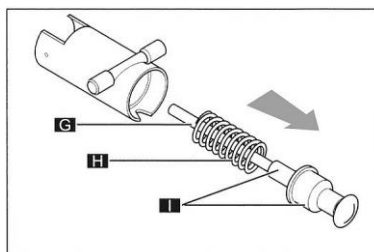


Fig. 28

3. Retire o botão (E) rodando-o no sentido contrário ao dos ponteiros do relógio enquanto segura a haste.
4. Puxe a haste (G) e a mola (H) para fora da torneira de purga (o elemento pivô/junta (I) desliza juntamente com a haste).

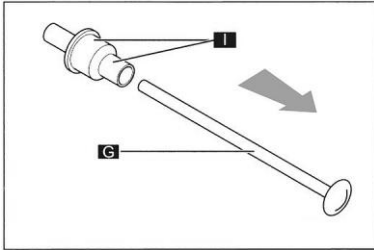


Fig. 29

5. Puxe a haste (G) para fora do elemento pivô/junta (I).

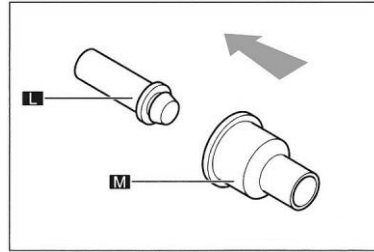


Fig. 30

6. Retire o pivô (L) da junta (M).
7. Em seguida, limpe cuidadosamente os elementos internos da torneira de purga.

6.2.6 Limpeza e desinfecção de peças

Todas as peças desmontadas (lâminas de mistura, agitador, junta, recipiente e elementos da torneira de purga) devem ser cuidadosamente lavadas e desinfetadas.

Proceda da seguinte forma:

- encha a tigela (recipiente) com água morna a uma temperatura de cerca de 50 °C e adicione um pouco de líquido para lavar louças;
- com a solução de lavagem preparada, limpe as peças desmontadas;
- enxague as peças com água limpa;
- para a desinfecção das peças limpas, utilize um agente à base de cloro com uma concentração máxima de cloro de 0,02%, aprovado para o contacto com os alimentos.
- para a desinfecção, mergulhe as peças limpas e enxaguadas nesta solução e deixe-as nesta solução durante cerca de 30 minutos;
- enxague em água limpa;
- limpe a tampa do recipiente (secção 6.2.10);
- coloque as peças sobre uma superfície limpa e, em seguida, seque-as completamente.

6.2.7 Montagem de peças

Todas as peças lavadas e desinfetadas devem ser cuidadosamente montadas e fixadas ao aparelho. Siga as instruções abaixo para a parte em questão.

Montagem e fixação do recipiente

AVISO!

Antes de montar o recipiente no dispositivo, é necessário verificar se a junta foi corretamente fixada ao recipiente. Se a junta estiver incorretamente instalada, o fluido pode derramar e causar queimaduras!

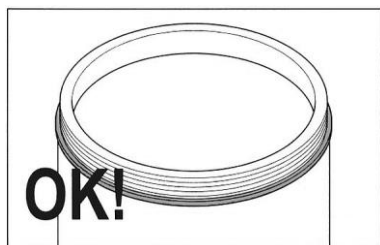


Fig. 31

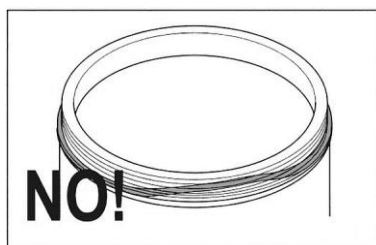


Fig. 32

1. A figura 31 mostra uma junta devidamente instalada; é distribuída uniformemente por toda a borda do recipiente.
2. A figura 32 mostra uma junta instalada incorretamente; neste caso, a vedação NÃO é distribuída uniformemente por toda a borda do recipiente.
3. Humedeça a junta com água.
4. Em seguida, coloque o recipiente e pressione-o firmemente para baixo.

NOTA!

Não use gordura ou vaselina!

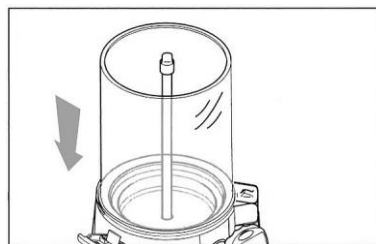


Fig. 33

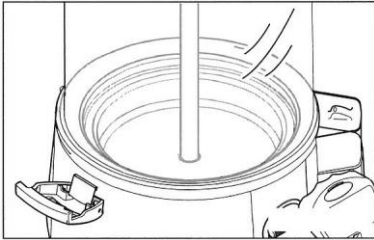


Fig. 34

5. A figura 34 mostra um recipiente montado corretamente; encontra-se colocado uniformemente sobre toda a borda da base.

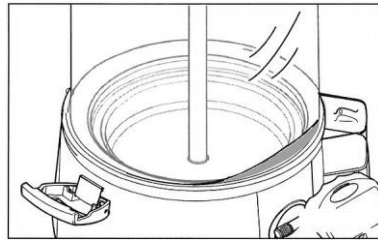


Fig. 35

6. A figura 35 mostra um recipiente instalado incorretamente; neste caso, o recipiente **NÃO** está colocado uniformemente por toda a borda do recipiente.

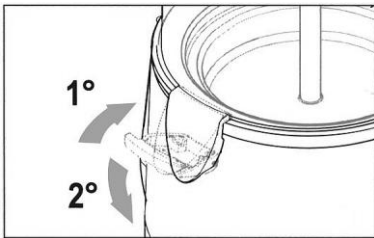


Fig. 36

7. Fixe o recipiente com suportes de fixação à base do aparelho.

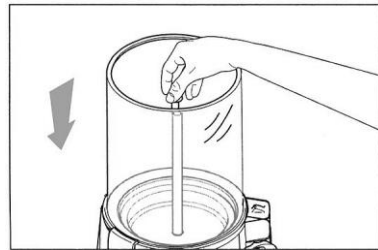


Fig. 37

8. Coloque o agitador no suporte.

9. Coloque a pá misturadora no seu suporte, procedendo na ordem inversa à descrita na secção 6.2.2.

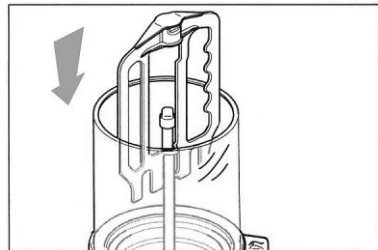


Fig. 38

Montagem da torneira de purga

1. Para montar a torneira de purga, siga os passos indicados nas figuras 30 a 25 (secção 6.2.5), na ordem inversa.
2. Para fixar a alavanca (F), pressione a haste (D) por dentro até que as guias saiam, depois insira a alavanca (F) e solte lentamente a haste (D).

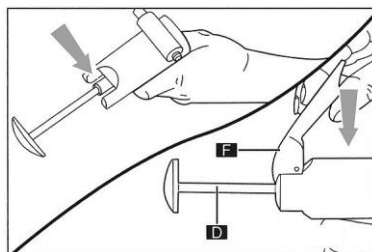


Fig. 39

Instalação da torneira de purga

1. Mantenha premido o botão e certifique-se de que a haste está completamente puxada para fora.
2. Insira a torneira de purga e pressione-a até que o botão salte para a posição inicial.

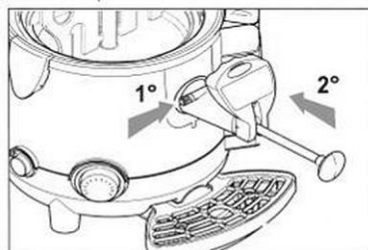


Fig. 40

6.2.8 Limpeza e desinfecção de peças internas

AVISO!

Verifique se o dispositivo está desligado.

Ajuste o interruptor de ligar/desligar na posição “OFF”.

Ao desinfetar, proceda da seguinte forma:

- prepare a solução de desinfecção (secção 6.2.6);
- encha o recipiente com uma solução desinfetante;
- deixe durante 30 minutos para que a solução funcione;
- esvazie o recipiente;
- por fim, enxague bem o recipiente e a tigela para remover os restos do desinfetante.

6.2.9 Limpeza da bandeja de gotejamento

ATENÇÃO!

A bandeja de de gotejamento deve ser esvaziada e limpa diariamente.

Para evitar o enchimento excessivo da bandeja de gotejamento, esta deve ser esvaziada e limpa sempre que o flutuador vermelho da grelha (indicador de nível máximo de enchimento) se mover para cima.

1. Levante a bandeja de gotejamento com a grelha e retire-a da pega, puxando para a frente.
2. A bandeja de recolha de gotejamento e a grelha devem ser limpas separadamente com água morna com a adição de um agente de limpeza suave.
3. Todas as peças devem ser secas por completo.
4. Coloque a grelha na bandeja de gotejamento.
5. Volte a colocar a bandeja de gotejamento nas pegas sob a torneira de purga.

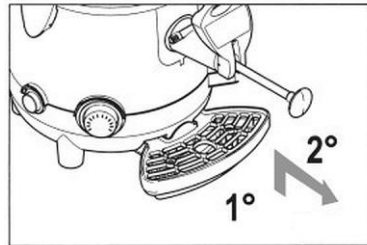


Fig. 41

PT

6.2.10 Limpeza da tampa do recipiente

1. Retire a tampa do recipiente.
2. Limpe-a com um pano húmido, embebido em desinfetante ou numa esponja macia.
3. Enxague bem com água limpa.
4. Antes de voltar a colocar no recipiente, a tampa deve ser cuidadosamente seca.

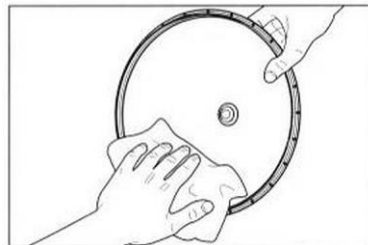


Fig. 42

6.2.11 Esvaziamento / limpeza / descalcificação do tanque de água

AVISO!

Antes de esvaziar o tanque de água, desligue o dispositivo da alimentação elétrica (retire a ficha de alimentação!).

O tanque de água só pode ser esvaziado se o recipiente for esvaziado e o aparelho estiver suficientemente arrefecido.

Esvaziamento do tanque de água

1. Retire a ficha da tomada.
2. Retire a bandeja de gotejamento do dispositivo (secção 6.2.9).
3. Retire a tampa do tanque de água.

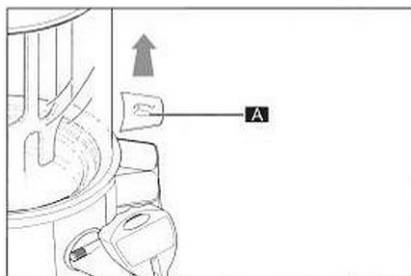


Fig. 43

4. Posicione o dispositivo de modo a que o tanque de água seja direcionado para a borda da área de instalação.
5. Mantenha o recipiente de recolha (B) com uma capacidade superior a 3 litros debaixo do tanque de água com um parafuso de purga (C).

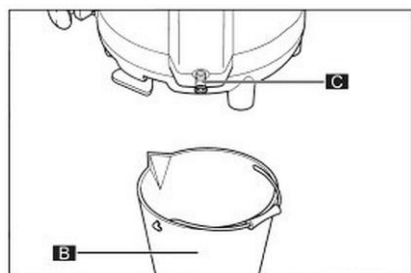


Fig. 44

6. Retire o parafuso de purga (C) do tanque de água com uma moeda ou uma chave Allen.
7. Puxe o parafuso de purga para trás (C) e aguarde que a água esorra completamente do tanque de água (Fig. 45).
8. Por fim, volte a colocar o parafuso de purga.

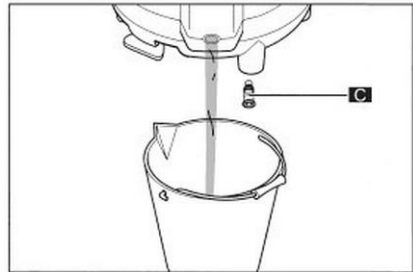


Fig. 45

AVISO!

A água drenada do tanque de água nunca deve ser utilizada para fins alimentares!

Limpeza e descalcificação do tanque de água

NOTA!

O tanque de água deve ser descalcificado pelo menos a cada 3 meses.

PT

1. Esvazie o tanque de água (secção 6.2.11).
2. Retire a tampa do tanque de água.
3. Prepare uma solução de água e um agente de descalcificação comercialmente disponível. Siga as instruções do fabricante do agente de descalcificação utilizado.
4. Deite a solução no tanque de água e deixe-a durante o tempo indicado na embalagem.
5. Esvazie o tanque de água (secção 6.2.11).
6. Enxague bem o tanque de água, enchendo-o repetidamente com água limpa e drenando-o (secção 6.2.11).

6.3 Manutenção

O aparelho deve ser verificado por um técnico especializado pelo menos uma vez por ano ou conforme necessário.

7 Possíveis defeitos

A tabela abaixo descreve possíveis causas e métodos de remoção de falhas de funcionamento ou erros que ocorrem durante a operação do aparelho. Se as falhas não puderem ser corrigidas, entre em contato com o centro de serviços.

Certifique-se de incluir o número do item, nome do modelo e número de série. Estes dados podem ser encontrados na placa de classificação da unidade.

Problema	Causa	Solução
O dispositivo não aquece	Não há tensão	Verifique o fornecimento de energia elétrica Ligue a ficha corretamente
	Interruptor de ligar/desligar na posição OFF	Ajuste o interruptor de ligar/desligar na posição ON
	A proteção contra sobreaquecimento foi ativada	Pressione o botão Reset (secção 4.4).
	Controlador de temperatura ajustado para "0"	Defina a temperatura.
A pá misturadora não gira	Não há tensão	Verifique o fornecimento de energia elétrica Ligue a ficha corretamente
	O agitador não está devidamente fixado	Retire o agitador e instale conforme indicado na secção 6.2.6
	Problema com o motor	Contacte a assistência técnica
	Interruptor de ligar/desligar na posição OFF	Ajuste o interruptor de ligar/desligar na posição ON


Possíveis defeitos

Problema	Causa	Solução
A torneira de purga vaza	Torneira de purga mal instalada	Esvazie o recipiente, retire e instale a torneira de purga (secções 6.2.1 - 6.2.7)
	Sujidade no orifício de saída e na junta de borracha	Esvaziamento do recipiente Retire a torneira de purga, desmonte, limpe cuidadosamente, monte Volte a instalar a torneira de purga no dispositivo (secções 6.2.1 a 6.2.7)
	Junta danificada	Contacte a assistência técnica
A água escapa do tanque de água	Temperatura demasiado alta	Selecione uma configuração de temperatura mais baixa
	Junta de tanque de água danificada	Contacte a assistência técnica
	Nível de água acima da marca MAX	Arrefeça o dispositivo e esvazie o depósito de água o suficiente para atingir o nível de água correto
A bebida escapa do fundo do dispositivo	Recipiente montado incorretamente	Esvazie o recipiente, retire e volte a montar conforme instruído na secção 6.2.7
	Junta danificada no fundo do recipiente	Contacte a assistência técnica

Problema	Causa	Solução
A proteção contra sobreaquecimento o foi ativada	O nível da água no tanque de água caiu abaixo da marca MIN	Encha o tanque de água com água até à marca MAX Pressione o botão Reset (secção 4.4) e ligue o aparelho.
O aparelho desliga-se	Não há água no tanque de água	

8 Reciclagem

Equipamentos elétricos

	Equipamentos elétricos são marcados com este símbolo. O equipamento elétrico deve ser descartado e reciclado de forma adequada e ecologicamente correta. Não descarte eletrodomésticos em lixos domésticos. Desconecte o aparelho da fonte de alimentação e remova o cabo de conexão do aparelho.
---	---

Aparelhos elétricos devem ser descartados em pontos de coleta designados.