

9,5L - 5L



900004 - 900011

Bartscher GmbH
Franz-Kleine-Str. 28
D-33154 Salzkotten
Duitsland

tel. +49 5258 971-0
fax.: +49 5258 971-120
Infolinia service: +49 5258 971-197
www.bartscher.com



Versie: 1.0

Datum van opmaak: 2022-11-10

Originele gebruiksaanwijzing

1	Veiligheid	3
1.1	Symboolverklaring	3
1.2	Veiligheidsaanwijzingen	4
1.3	Gebruik volgens bestemming	7
1.4	Oneigenlijk gebruik	7
2	Algemeen	8
2.1	Aansprakelijkheid en vrijwaring	8
2.2	Auteursrecht	8
2.3	Conformiteitsverklaring	8
3	Transport, verpakking en opslag	9
3.1	Transportinspectie	9
3.2	Verpakking	9
3.3	Opslag	9
4	Technische Gegevens	10
4.1	Technische Gegevens	10
4.2	Onderdelenoverzicht	12
4.3	Functies van het apparaat	13
4.4	Beveiligingselementen van het apparaat	13
5	Installatie en bediening	14
5.1	Installatie	14
5.2	Bediening	15
6	Reiniging en onderhoud	18
6.1	Aanwijzingen betreffende de veiligheid tijdens het reinigen	18
6.2	Reiniging en desinfectie	18
6.2.1	De recipiënt legen	19
6.2.2	Demontage van de recipiënt	20
6.2.3	Demontage van de aftapkraan	22
6.2.4	Reinigen van de kom	23
6.2.5	Demontage van de aftapkraan	24
6.2.6	Reiniging en desinfectie van onderdelen	25
6.2.7	Monteren van de onderdelen	26
6.2.8	Reiniging en desinfectie van interne onderdelen	28
6.2.9	De lekbak reinigen	29

6.2.10	Het deksel van de recipiënt reinigen	29
6.2.11	Legen / reinigen / ontkalken van het waterreservoir	30
6.3	Onderhoud	32
7	Mogelijke storingen	32
8	Verwijdering	34



Lees voor het gebruik de gebruiksaanwijzing door en bewaar hem op een goed bereikbare plaats!

Deze handleiding bevat de beschrijving van de installatie, de bediening en het onderhoud van het apparaat en dient als belangrijke informatiebron en naslagwerk. De kennis en het in acht nemen van alle hier beschreven veiligheidsvoorschriften en instructies is een voorwaarde voor veilig en juist gebruik van het apparaat. Bovendien zijn de bepalingen inzake ongevallenpreventie, gezondheids- en veiligheidsvoorschriften en wettelijke voorschriften die van kracht zijn op het toepassingsgebied van het apparaat van toepassing.

Lees deze gebruikershandleiding voordat u met het apparaat gaat werken, en vóór de inbedrijfsstelling, om schade aan personen en zaken te voorkomen. Onjuist gebruik kan beschadigingen veroorzaken.

Deze handleiding is een integraal onderdeel van het product en moet in de directe nabijheid van het apparaat worden bewaard en te allen tijde beschikbaar zijn. Wanneer het apparaat wordt overgedragen, is het ook noodzakelijk deze gebruiksaanwijzing erbij te leveren.

1 Veiligheid

Het apparaat is gemaakt volgens de laatste stand van de techniek. Het kan echter een bron van gevaar vormen als het apparaat niet in overeenstemming met zijn bestemming gebruikt wordt. Alle personen die het apparaat gebruiken, moeten zich houden aan de aanbevelingen en veiligheidsaanwijzingen in deze handleiding.

1.1 Symboolverklaring

Belangrijke veiligheids- en technische instructies zijn in deze gebruiksaanwijzing aangeduid door symbolen. Deze instructies moeten bij het gebruik van dit apparaat absoluut in acht worden genomen om letsel, ongelukken, of materiële schade te vermijden.



GEVAAR!

Het signaalwoord **GEVAAR** waarschuwt voor gevaren die leiden tot ernstige verwondingen of overlijden als ze niet worden vermeden.



WAARSCHUWING!

Het signaalwoord **WAARSCHUWING** waarschuwt voor gevaren die gematigd tot zwaar letsel of overlijden kunnen veroorzaken, als ze niet worden vermeden.



VOORZICHTIG!

Het signaalwoord **VOORZICHTIG** waarschuwt voor gevaren die licht of matig letsel kunnen veroorzaken, als ze niet worden vermeden.

ATTENTIE!

Het signaalwoord **ATTENTIE** geeft mogelijke materiële schade aan die kan optreden als u de veiligheidsinstructies niet volgt.

OPMERKING!

Het icoon **OPMERKING** informeert de gebruiker over aanvullende informatie en tips voor het gebruik van het apparaat.

NL

1.2 Veiligheidsaanwijzingen

Elektrische stroom

- Een te hoge netspanning of onjuiste installatie kan leiden tot elektrische schokken.
- Sluit het apparaat alleen aan als de specificaties op het typeplaatje overeenkomen met de netspanning.
- Om elektrische kortsluiting te voorkomen, moet het apparaat droog worden gehouden.
- Koppel het apparaat onmiddellijk los van het elektriciteitsnet als er tijdens het gebruik storingen optreden.
- Raak de stekker van het apparaat niet aan met natte handen.
- Raak het apparaat nooit aan nadat het in het water is gevallen. Onmiddellijk het apparaat van het elektriciteitsnet koppelen.
- Het herstellen en openen van de behuizing uitsluitend door specialisten en gespecialiseerde werkplaatsen laten uitvoeren.
- Draag het apparaat niet aan de verbindingskabel.

Veiligheid

- Stel de verbindingkabel niet bloot aan warmte of scherpe randen.
- Knik, plet of knoop de verbindingkabel niet.
- Altijd de verbindingkabel volledig uitrollen.
- Plaats het apparaat of andere voorwerpen nooit op de verbindingkabel.
- Om het apparaat uit te schakelen van de elektrische voeding, altijd de stekker vastpakken.
- Controleer de voedingskabel regelmatig op beschadigingen. Het apparaat niet gebruiken wanneer de voedingskabel beschadigd is. Laat een beschadigde voedingskabel vervangen door de servicedienst of een gekwalificeerde elektricien om gevaar te voorkomen.

Brandbare materialen

- Stel het apparaat nooit bloot aan hoge temperaturen, zoals een fornuis, een kachel, open vuur, apparaten voor het behouden van warmte, enz.
- Het apparaat moet regelmatig worden schoongemaakt om het risico van brand te voorkomen.
- Het apparaat niet bedekken met bijv. aluminiumfolie of doeken.
- Gebruik het apparaat alleen met de hiervoor bestemde materialen en met de juiste temperatuurinstellingen. Materialen, voedselproducten en etensresten in het apparaat kunnen ontbranden.
- Het apparaat nooit gebruiken in de buurt van brandbare, licht ontvlambare materialen, bijv. benzine, spiritus, alcohol. Hoge temperaturen veroorzaken verdamping van deze materialen en als gevolg van contact met ontstekingsbronnen kan een explosie plaatsvinden.
- In geval van brand, vóór het blussen het apparaat ontkoppelen van de voeding. Blus het vuur nooit met water als het apparaat op het elektriciteitsnet is aangesloten. Na het blussen zorgen voor genoeg frisse lucht.

NL

Hete oppervlakken

- Het oppervlak van het apparaat wordt tijdens het werk heet. Er bestaat gevaar voor verbranding. Ook na het uitschakelen blijft het apparaat nog enige tijd heet.
- Geen enkel heet oppervlakken van het apparaat aanraken. Gebruik de daarvoor voorziene bedieningselementen en handgrepen.
- Het apparaat pas na volledig afkoelen verplaatsen en reinigen.
- Het is verboden hete oppervlakken met koud water of brandbare vloeistoffen te begieten.

Gezondheidsrisico door bacteriën

- Het reservoir moet regelmatig worden gelegegd, gereinigd en gedesinfecteerd om ophoping van schadelijke, gevaarlijke bacteriën te voorkomen.

Exploitatie alleen onder toezicht

- Het apparaat mag alleen onder toezicht worden geëxploiteerd.
- Blijf altijd in de directe nabijheid van het apparaat.

Bedienend personeel

- Dit apparaat mag niet worden bediend door personen (inclusief kinderen) met beperkte fysieke, sensorische of mentale vaardigheden, evenals door personen met beperkte ervaring en / of beperkte kennis.
- Kinderen moeten onder toezicht staan om ervoor te zorgen dat ze niet met het apparaat spelen of het starten.

Onjuist gebruik

- Onjuist gebruik of verboden gebruik kan het apparaat beschadigen.
- Het apparaat mag alleen worden gebruikt als het in technisch veilige staat verkeert, waardoor een veilige werking wordt gegarandeerd.
- Het apparaat mag alleen worden gebruikt als de verbindingen in een technisch goede staat zijn en een veilige werking is gegarandeerd.
- Het apparaat mag alleen worden gebruikt als het schoon is.
- Gebruik alleen originele reserveonderdelen. Probeer het apparaat nooit zelf te repareren.
- Breng geen modificaties of wijzigingen in het apparaat aan.

1.3 Gebruik volgens bestemming

Elk gebruik van het apparaat voor andere doeleinden en / of afwijkend van het normale bedoelde gebruik zoals hieronder beschreven, is verboden en wordt beschouwd als onbedoeld gebruik.

Het volgende gebruik is in overeenstemming met het beoogde gebruik:

- Verwarmen en op temperatuur houden van warme chocolademelk en cacao.

Het apparaat kan worden gebruikt in het huishouden en op vergelijkbare plaatsen zoals:

- in keukens voor werknemers in winkels, kantoren of soortgelijke werkgebieden;
- landbouwbedrijven;
- door klanten van hotels, motels en andere huisvestingsvoorzieningen;
- in pensions.

1.4 Oneigenlijk gebruik

Onjuist gebruik kan leiden tot schade aan personen en zaken veroorzaakt door gevaarlijke elektrische spanning, brand en hoge temperaturen. Met behulp van het apparaat kan alleen werk worden uitgevoerd dat in deze handleiding wordt beschreven.

Het volgende gebruik is niet in overeenstemming met het beoogde gebruik:

- het verwarmen van ongeschikte vloeistoffen,
- het opbergen en verwarmen van brandbare, schadelijk voor de gezondheid en vluchtige vloeistoffen of materialen etc.

2 Algemeen

2.1 Aansprakelijkheid en vrijwaring

Alle gegevens en aanwijzingen die zijn opgenomen in deze gebruiksaanwijzing zijn samengesteld rekening houdend met de geldende voorschriften, de actuele technische stand van zaken en onze langdurige inzichten en ervaring. In het geval van het bestellen van speciale modellen of extra opties, en in het geval van het gebruik van de nieuwste technische kennis, kan het geleverde apparaat onder bepaalde omstandigheden verschillen van de uitleg en de talrijke tekeningen in deze handleiding.

De producent is niet aansprakelijk voor de schade en storingen die zijn ontstaan als gevolg van:

- het niet in acht nemen van de aanwijzingen,
- oneigenlijk gebruik,
- het aanbrengen van technische wijzigingen door de gebruiker,
- de toepassing van ongeoorloofde reserveonderdelen.

Wij behouden ons het recht voor om technische veranderingen in het product aan te brengen die leiden tot verbetering van de gebruikseigenschappen en de verdere ontwikkeling van het apparaat.

2.2 Auteursrecht

De gebruiksaanwijzing en de erin opgenomen teksten, tekeningen, foto's en andere afbeeldingen zijn auteursrechtelijk beschermd. Niets (ook gedeeltelijk) uit deze uitgave mag in ongeacht welke vorm worden verveelvoudigd, verwerkt en/of gepubliceerd zonder voorafgaande schriftelijke toestemming van de fabrikant. Overtreding van het bovenstaande verplicht tot schadevergoeding. Wij behouden ons het recht voor tot verdere vorderingen.

2.3 Conformiteitsverklaring

Het apparaat beantwoordt aan de actuele EU-normen en richtlijnen. Dit bevestigen we in de EG-verklaring van Conformiteit. Indien gewenst, sturen we u graag de betreffende Verklaring van Conformiteit toe.

3 Transport, verpakking en opslag

3.1 Transportinspectie

Als het apparaat afgeleverd is, onmiddellijk controleren of het compleet en zonder transportschade is. Als er duidelijk zichtbare transportschade is, het geleverde apparaat niet of alleen onder voorbehoud aannemen. De schade opschrijven op de transportdocumenten/ het leveringsdocument van de leverancier. Vervolgens reclameren. Verborgene gebreken onmiddellijk nadat ze zijn geconstateerd, reclameren, omdat eisen tot schadevergoeding alleen binnen de reclamatieperiode mogelijk zijn.

Neem contact op met onze klantenservice als er onderdelen of accessoires ontbreken.

3.2 Verpakking

Gooi de buitenste doos van uw apparaat niet weg. U kunt het nodig hebben tijdens een verhuizing, of als u het apparaat naar ons servicecentrum wilt sturen bij schade.

De verpakking en de afzonderlijke componenten zijn gemaakt van recyclebare materialen. In het bijzonder: kunststof folie en zakken, kartonnen verpakking.

Als u de verpakking wilt weggooien, dient u de geldende voorschriften in uw land in acht te nemen. Verpakkingsmateriaal dat hergebruikt kan worden, recyclen.

NL

3.3 Opslag

Zorg ervoor dat de verpakkingen verzegeld zijn tot de installatie en houd ze in overeenstemming met de op de buitenkant aangebrachte plaatsingmarkering en opslagmarkering. Bewaar de pakketten alleen onder de volgende voorwaarden:

- in een afgesloten ruimte
- droog en stofvrij
- verwijderd houden van corrosief materiaal
- op een plaats beschermd tegen zonlicht
- beschermd tegen mechanische schokken.

Bij langere bewaring (> 3 maanden) regelmatig de algemene toestand van alle bestanddelen en van de verpakking controleren. Als het nodig is de verpakking vervangen voor een nieuwe.

4 Technische Gegevens

4.1 Technische Gegevens

Naam:	Chocoladedispenser 9,5L
Artikelnummer:	900004
Materiaal:	kunststof, roestvrij staal
Materiaal roerwerk:	roestvrij staal
Materiaal roervleugel:	kunststof
Inhoud in l:	9,5
Hoogte van glas/beker max. in cm:	10
Temperatuurbereik van – tot in °C:	0 - 85
Aansluitingswaarde:	1 kW 220-240 V 50 Hz
Afmetingen (b x d x h) in mm:	280 x 410 x 580
Gewicht in kg:	7,5

NL

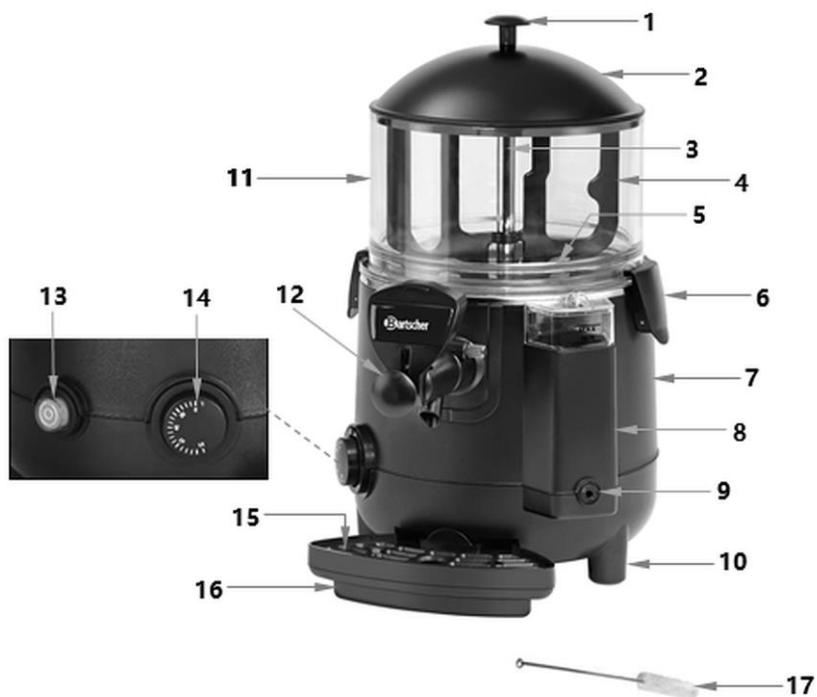
Naam:	Chocoladedispenser 5L
Artikelnummer:	900011
Materiaal:	kunststof, roestvrij staal
Materiaal roerwerk:	roestvrij staal
Materiaal roervleugel:	kunststof
Inhoud in l:	5
Hoogte van glas/beker max. in cm:	10
Temperatuurbereik van – tot in °C:	0 - 85
Aansluitingswaarde:	1 kW 220-240 V 50 Hz
Afmetingen (b x d x h) in mm:	280 x 410 x 465
Gewicht in kg:	7,4

Recht op technische veranderingen voorbehouden!

Versie / Eigenschappen 900004 - 900011

- Ontworpen om warme chocolademelk en cacao te verwarmen en op temperatuur te houden.
- Temperatuurregeling: traploos tot max. 85°C
- Oververhittingsbeveiliging
- Lekbak: ingebouwd
- Besturing: elektronisch | draaiknop
- Aan/uit-schakelaar
- Controlelampje: Aan/uit
- Eigenschappen:
 - Afneembare aftapkraan
 - Lekbak met vulstandsensoren
 - Verwarming via waterbad-principe
 - Waterreservoir met MIN-/MAX-markering
- Inclusief reinigingsborstel

4.2 Onderdelenoverzicht



Afb. 1

1. Handgreep van het containerdeksel
2. Containerdeksel
3. Roerwerk
4. Draaiende roervleugel
5. Kom
6. Bevestigingsklem voor recipiënt (2x)
7. Basis
8. Waterreservoir met deksel
9. Aftapkraan van waterreservoir
10. Poot (5x)
11. Reservoir
12. Aftapkraan
13. Aan/uit-schakelaar met stroomindicatielampje
14. Temperatuurregelaar
15. Lekbakrooster
16. Lekbak met vulstandsensoren
17. Reinigingsborstel

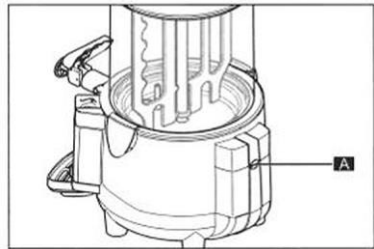
4.3 Functies van het apparaat

In de chocoladeautomaat wordt warme chocolade of cacao tot de ingestelde temperatuur verwarmd en daar gehouden zonder risico van aanbranden of klonteren.

4.4 Beveiligingselementen van het apparaat

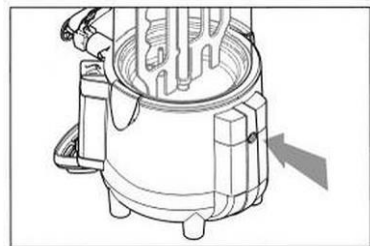
Een veiligheidsschakelaar (oververhittingsbeveiliging) schakelt de stroomtoevoer naar het verwarmingselement uit als er geen of te weinig water in het waterreservoir zit. In dat geval moet men de volgende stappen uitvoeren:

1. Haal het apparaat van het lichtnet (trek de stekker uit het stopcontact!).
2. Laat het apparaat afkoelen.
3. Vul het waterreservoir.
4. Verwijder de bevestigingsschroef (A) met een geschikt gereedschap (fig. 2).



Afb. 2

5. Druk met een geschikt gereedschap op de resetknop (fig. 3).
6. Vervolgens het apparaat zoals gewoonlijk inschakelen.



Afb. 3

5 Installatie en bediening

5.1 Installatie

Uitpakken / plaatsing

- Pak het apparaat uit en verwijder alle externe en interne verpakkingselementen en transportbeveiliging.



VOORZICHTIG!

Gevaar voor verstikking!

Houdt verpakkingsmateriaal zoals plasticfolie en piepschuim uit handen van kinderen.

- Als er beschermfolie op het apparaat zit, verwijdert u deze. De folie dient langzaam van het apparaat te worden getrokken zodat er geen lijmresten achterblijven. Eventuele lijmresten verwijderen met een geschikt oplosmiddel.
- Pas op dat u het typeplaatje en de waarschuwingsinstructies op het apparaat niet beschadigt.
- Het apparaat nooit in een vochtige of natte omgeving neerzetten.
- Het apparaat moet zo worden ingesteld dat de verbindingen gemakkelijk toegankelijk zijn om snel uit te schakelen als dat nodig is.
- Plaats het apparaat op een oppervlak met de volgende eigenschappen:
 - recht, met voldoende draagkracht, bestand tegen water, droog en bestand tegen hoge temperaturen
 - groot genoeg om probleemloos met het apparaat te werken
 - goed bereikbaar
 - goede ventilatie.
- Bewaar een afstand van ten minste 20 cm tot de rand van het installatieoppervlak.
- Om de toegang tot de bedieningselementen te garanderen, moet aan de zijkanten en de bovenkant een ruimte van minstens 25 cm worden vrijgelaten.
- De omgevingstemperatuur moet tussen 10 °C en 32 °C liggen.

Aansluiting op het lichtnet

- Controleer of de technische specificaties van het apparaat (zie naamplaatje) overeenstemmen met de gegevens van de lokale stroomvoorziening.
- Sluit het apparaat aan op een enkele, voldoende beschermde aansluiting met een beveiligd contact. Sluit het apparaat niet aan op een meervoudige aansluiting.
- Leg de verbindingkabel zo dat niemand erop kan lopen of erover kan struikelen.

5.2 Bediening

Het apparaat klaarmaken

1. Voordat u het apparaat voor het eerst gebruikt, moet u de afzonderlijke onderdelen demonteren en het apparaat en de gedemonteerde onderdelen reinigen volgens de aanwijzingen in hoofdstuk 6 "**Reiniging en onderhoud**".
2. Zet het apparaat na de reiniging weer in elkaar en controleer of alle onderdelen correct zijn aangebracht.

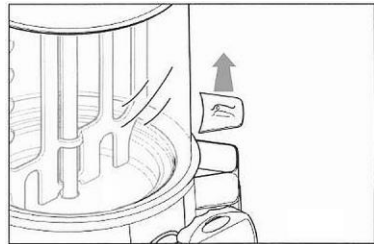
Inbedrijfstelling van het apparaat

Volg de onderstaande stappen om het apparaat op te starten:

1. Zorg ervoor dat de aan/uit-schakelaar is uitgeschakeld.
2. Neem het deksel van het waterreservoir.

TIP!

Vul het waterreservoir alleen met gefilterd water om een goede werking van het apparaat te garanderen.

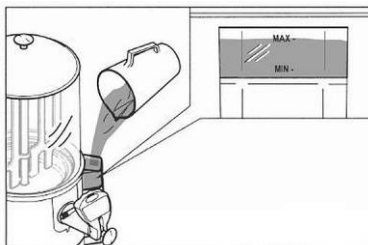


Afb. 4

3. Vul het reservoir met water tot aan de MAX-markering en let op de vulstandindicator.

OPGELET!

Gebruik het apparaat nooit zonder water in het waterreservoir om schade aan het verwarmingselement te voorkomen.



Afb. 5

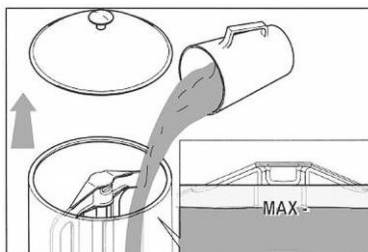
TIP!

Giet het water langzaam zodat de MAX-markering niet wordt overschreden. Er is ongeveer 3,25 liter nodig voor de eerste volledige vulling van het waterreservoir.

4. Verwijder het deksel van de recipiënt.
5. Vul de recipiënt met de volgens de aanwijzingen van de fabrikant bereide drank.

OPGELET!

Overschrijd nooit de "MAX"-markering op de recipiënt.



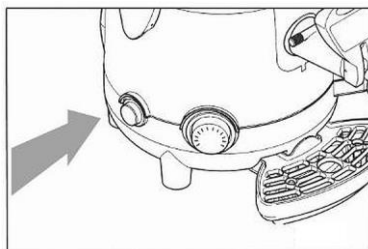
Afb. 6

6. Plaats na het vullen met de drank het deksel weer op de recipiënt.
7. Controleer of de stekker is aangesloten op het juiste enkelvoudige stopcontact.
8. Druk op de aan/uit-schakelaar om het apparaat in te schakelen.

Het controlelampje in de schakelaar gaat branden.

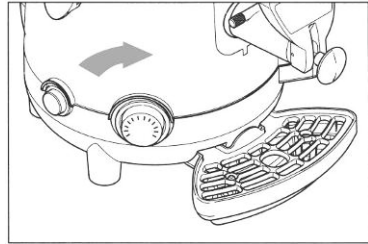
De roervleugel beweegt en mengt de drank in de recipiënt.

Het indicatielampje gaat uit wanneer het apparaat met de aan/uit-schakelaar wordt uitgeschakeld.



Afb. 7

9. Draai de temperatuurregelaar om de gewenste temperatuur in te stellen tussen 0 °C en 85 °C om de drank te verwarmen.



Afb. 8

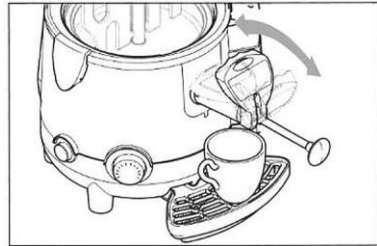
Aftappen van drank

WAARSCHUWING! Verbrandingsgevaar!

De vloeistof die uit de aftapkraan van het apparaat komt, is zeer heet.

Wees zeer voorzichtig wanneer u een drankje aftapt.

1. Plaats een geschikte beker (max. 10 cm hoog) onder de aftapkraan.
2. Bedien de hendel op de aftapkraan door erop te drukken of eraan te trekken totdat de gewenste hoeveelheid vloeistof uit het reservoir wordt afgetapt.



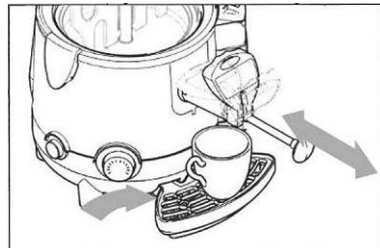
Afb. 9

TIP!

Trek de staaf van de aftapkraan zo ver mogelijk naar buiten, zodat de drank gemakkelijk kan stromen.

TIP!

Als de drank bijzonder dik is en verstopping van de uitloop veroorzaakt, ruimt u deze op door de staaf heen en weer te bewegen.



Afb. 10

Houd daarbij het apparaat vast.

6 Reiniging en onderhoud

6.1 Aanwijzingen betreffende de veiligheid tijdens het reinigen

- Voordat het apparaat kan worden gereinigd, dient het apparaat van het lichtnet te worden gehaald.
- Het apparaat geheel laten afkoelen.
- Zorg ervoor dat er geen water in het apparaat komt. Dompel het apparaat niet in water of andere vloeistoffen om het te reinigen. Gebruik geen waterstraal onder druk om het apparaat te reinigen.
- Gebruik geen scherpe of metalen voorwerpen (mes, vork, enz.) om het apparaat schoon te maken. Scherpe voorwerpen kunnen het apparaat beschadigen en leiden tot elektrische schokken wanneer ze in contact komen met geleidende componenten.
- Gebruik geen schuurmiddelen, oplosmiddelen of bijtende schoonmaakmiddelen. Dit kan het oppervlak beschadigen.

6.2 Reiniging en desinfectie

TIP!

Reiniging en desinfectie moeten met de grootste zorg en met regelmatige tussenpozen worden uitgevoerd om de kwaliteit van de verstrekte dranken en de naleving van de hygiënevoorschriften te garanderen.

TIP!

Het reinigen en ontsmetten van alle recipiënten tijdens het vervangen van het product moet ten minste om de 2 (twee) dagen gebeuren en volgens de hygiënevoorschriften van het land van bestemming. Deze handelingen moeten vaker worden uitgevoerd als de eigenschappen van het product dit vereisen; raadpleeg de fabrikant voor meer informatie.

TIP!

Zowel het materiaal als de vorm van de metalen en kunststof onderdelen en de daarop gebruikte rubberen elementen vergemakkelijken de reiniging van het apparaat, maar voorkomen niet dat zich bacteriën ophopen en schimmelvorming ontstaat bij onjuiste reiniging.

Reiniging en onderhoud

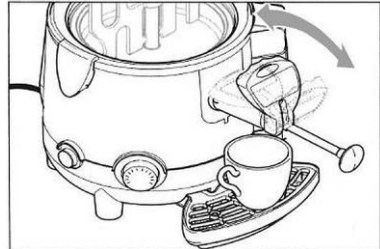
Bij het uitvoeren van reinigings- en onderhoudswerkzaamheden moeten de volgende voorschriften in acht worden genomen:

- draag beschermende handschoenen;
- was het apparaat of de onderdelen ervan nooit in een vaatwasser;
- droog het apparaat of de verwijderbare onderdelen ervan niet in een oven of magnetron;
- dompel het apparaat nooit onder in water en was het nooit onder stromend water;
- gebruik alleen lauw water voor het schoonmaken;
- gebruik alleen geschikte ontsmettingsmiddelen;
- na reiniging en onderhoud ervoor zorgen dat alle verwijderde of geopende beschermkappen of veiligheidselementen weer goed zijn aangebracht of goed zijn vastgezet.

De reiniging en desinfectie van het apparaat en de afzonderlijke onderdelen moeten worden uitgevoerd in de hieronder beschreven volgorde.

6.2.1 De recipiënt legen

1. Voor het reinigen moet de recipiënt bij ingeschakeld apparaat worden geleegd door de hendel van de aftapkraan te bedienen (fig. 11).
2. De recipiënt vullen met water.
3. Zet de temperatuurregelaar op 50 °C.
4. Laat de machine minstens 15-20 minuten draaien om ervoor te zorgen dat alle productresten van de wanden van de recipiënt worden verwijderd.
5. Leeg de recipiënt opnieuw door de hendel van de aftapkraan te bedienen.



Afb. 11

WAARSCHUWING! Verbrandingsgevaar!

De vloeistof die uit de aftapkraan van het apparaat komt, is zeer heet.

Wees voorzichtig bij het legen van de recipiënt.

6.2.2 Demontage van de recipiënt

WAARSCHUWING!

Voordat u het apparaat demonteert, schakelt u het uit met de aan/uitschakelaar, haalt u de stekker uit het stopcontact en wacht u tot het apparaat voldoende is afgekoeld.

OPGELET!

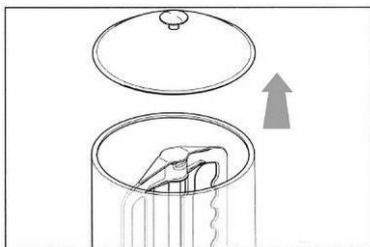
Het is verboden het apparaat te demonteren terwijl er nog vloeistoffen in de recipiënt zitten.

OPGELET!

Demontage van de recipiënt en de onderdelen ervan is absoluut noodzakelijk voor een goede reiniging en desinfectie.

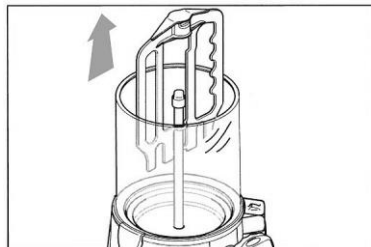
NL

Ga als volgt te werk om de recipiënt correct te demonteren:



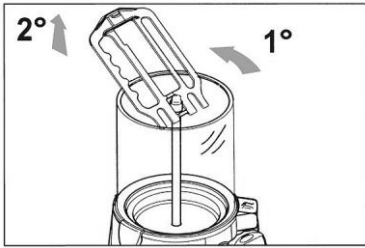
Afb. 12

1. Verwijder het deksel van de recipiënt.

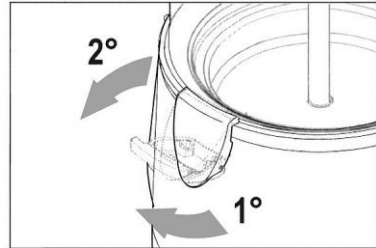


Afb. 13

2. Trek de roervleugel recht omhoog totdat het oog ervan tegen de bovenkant van het roerwerk rust.



Afb. 14

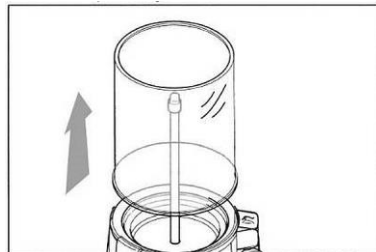


Afb. 15

3. Om de roervleugel volledig uit het apparaat te verwijderen, kantelt u hem lichtjes en trekt u hem uit de recipiënt.
4. Maak de klemgrepen van de recipiënt los om deze van de basis te verwijderen.

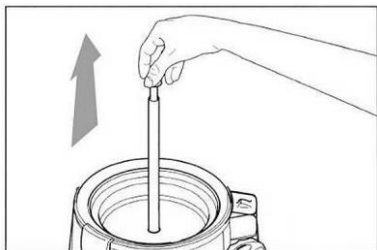


Afb. 16



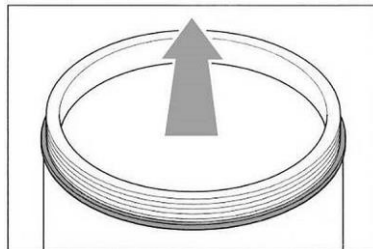
Afb. 17

5. Verwijder de recipiënt uit de basis: gebruik twee vingers om het roerwerk (A) omhoog te duwen en gebruik de andere vingers om de buitenrand van de recipiënt (B) vast te pakken. Trek de recipiënt voorzichtig uit de bevestiging in de basis.
6. Trek de recipiënt met beide handen omhoog.



Afb. 18

7. Trek met één hand het roerwerk naar buiten en pak hem bij de spil vast.



Afb. 19

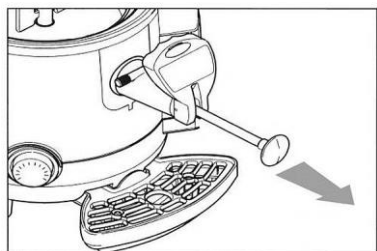
8. Zet de recipiënt opzij en verwijder de afdichting door deze omhoog te trekken.

6.2.3 Demontage van de aftapkraan

OPGELET!

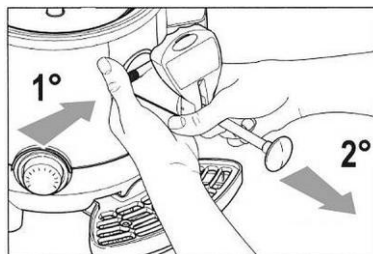
Demonteer de aftapkraan nooit als er nog drank in de recipiënt zit.

NL



Afb. 20

1. Trek de hendel van de aftapkraan volledig uit.

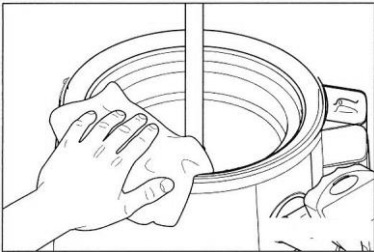


Afb. 21

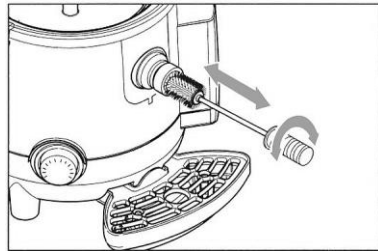
2. Houd met één hand de knop voor het vasthouden van de aftapkraan op het apparaat ingedrukt en trek tegelijkertijd met de andere hand de aftapkraan terug.

6.2.4 Reinigen van de kom

1. Verwijder alle onderdelen die op de kom zijn gemonteerd:
 - leeg de recipiënt (paragraaf 6.2.1);
 - verwijder de recipiënt uit het apparaat (hoofdstuk 6.2.2);
 - verwijder de aftapkraan uit het apparaat (hoofdstuk 6.2.3).

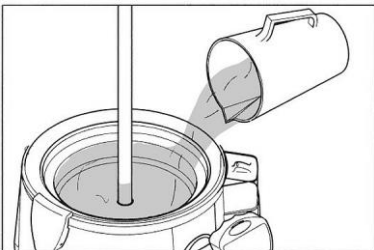


Afb. 22



Afb. 23

2. Maak de kom schoon met een vochtige doek of een zachte spons.

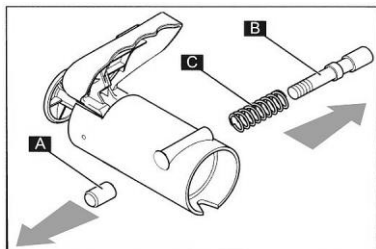


Afb. 24

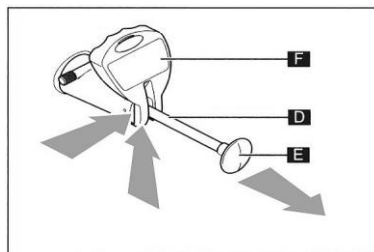
3. Reinig de slang die de recipiënt met de aftapkraan verbindt met de bijgeleverde reinigingsborstel.
4. Monteer de aftapkraan op het apparaat.
5. Giet wat water in de kom.
6. Laat het water door de aftapkraan lopen om eventuele productresten te verwijderen uit de slang die de recipiënt met de aftapkraan verbindt.

6.2.5 Demontage van de aftapkraan

1. Verwijder de aftapkraan van het apparaat zoals beschreven in paragraaf 6.2.3 "Verwijderen van de aftapkraan".

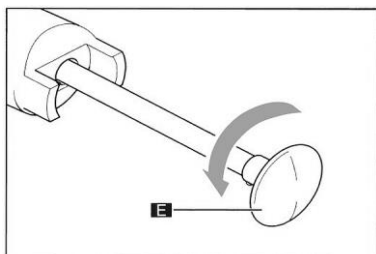


Afb. 25

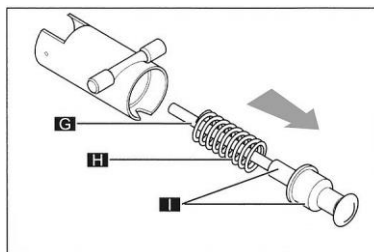


Afb. 26

1. Leg de aftapkraan neer op een schoon oppervlak, draai de bevestigingsschroef (A) los waarmee de knop aan het apparaat is bevestigd. Trek de pen (B) met de bijbehorende veer (C) eruit.
2. Trek de stang (G) volledig uit aan de knop (E) en duw tegelijkertijd de hendel (F) vanaf de onderkant naar boven totdat deze loskomt van de spilgeleiders.

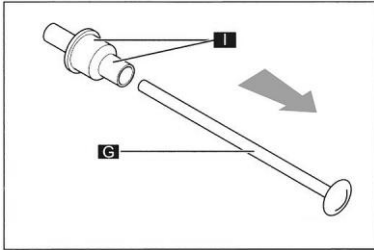


Afb. 27



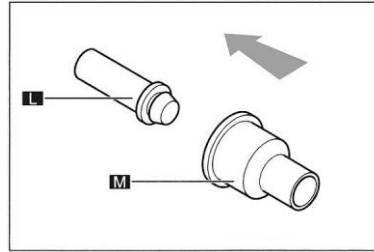
Afb. 28

3. Verwijder de knop (E) door deze linksom te draaien terwijl u de stang vasthoudt.
4. Trek de stang (G) en de veer (H) uit de behuizing van de aftapkraan (het spil-/afdichtingselement (I) schuift er samen met de stang uit).



Afb. 29

5. Trek de stang (G) uit het spil-/afdichtingselement (I).



Afb. 30

6. Trek de spil (L) uit de afdichting (M).
7. Reinig vervolgens de interne onderdelen van de aftapkraan grondig.

6.2.6 Reiniging en desinfectie van onderdelen

Alle gedemonteerde onderdelen (mengvleugel, roerwerk, pakking, recipiënt en aftapkraan) moeten grondig worden gereinigd en gedesinfecteerd.

Ga te werk volgens onderstaande instructies:

- vul de kom (recipiënt) met warm water van ongeveer 50 °C en voeg een beetje afwasmiddel toe;
- reinig de gedemonteerde onderdelen met de voorbereide afwasoplossing;
- spoel de onderdelen af met schoon water;
- gebruik voor het desinfecteren van de gereinigde onderdelen een chloorhoudend desinfectiemiddel met een maximale chloorconcentratie van 0,02%, goedgekeurd voor contact met levensmiddelen.
- voor desinfectie de gereinigde en afgespoelde onderdelen in deze oplossing onderdompelen en ze ongeveer 30 minuten in deze oplossing laten liggen;
- spoelen in schoon water;
- het deksel van de recipiënt reinigen (hoofdstuk 6.2.10);
- de onderdelen op een schoon oppervlak leggen en vervolgens goed drogen.

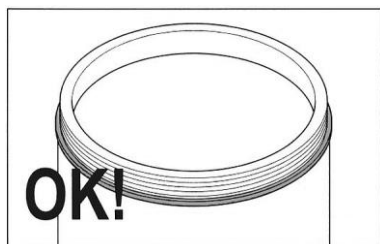
6.2.7 Monteren van de onderdelen

Zet alle gewassen en gedesinfecteerde onderdelen weer voorzichtig in elkaar en bevestig ze één voor één aan het apparaat. Volg de onderstaande instructies voor het betreffende onderdeel.

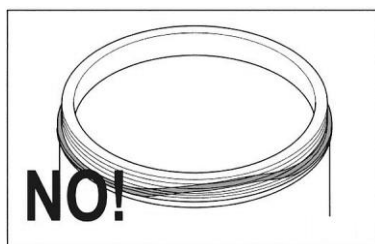
Monteren en vastzetten van de container

WAARSCHUWING!

Controleer voordat u de recipiënt op het apparaat plaatst of de pakking correct op de recipiënt is aangebracht. Als de pakking verkeerd is aangebracht, kan er vloeistof uitstromen en brandwonden veroorzaken!



Afb. 31

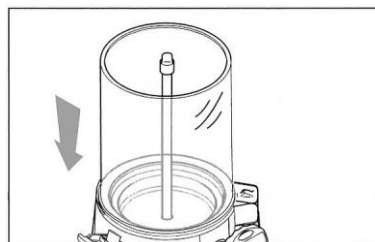


Afb. 32

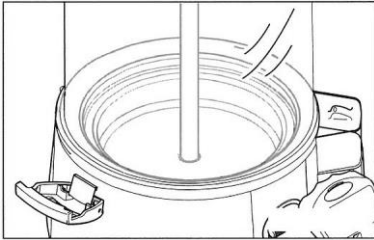
1. Fig. 31 toont een goed gemonteerde afdichting; deze is gelijkmatig verdeeld over de gehele rand van de container.
2. Fig. 32 toont een verkeerd gemonteerde pakking; in dit geval is de pakking NIET perfect verdeeld over de gehele rand van de recipiënt.
3. Bevochtig de pakking met water.
4. Plaats vervolgens de recipiënt erop en druk hem stevig aan.

TIP!

Gebruik geen vet of vaseline!

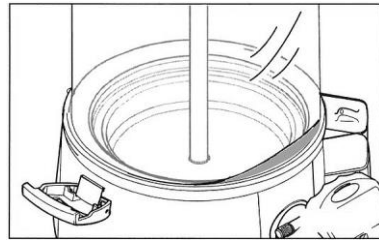


Afb. 33



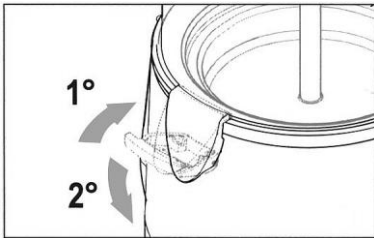
Afb. 34

5. Fig. 34 toont een goed gemonteerde recipiënt; hij ligt gelijkmatig over de rand van de basis.



Afb. 35

6. Fig. 35 toont een verkeerd gemonteerde recipiënt; in dit geval ligt de recipiënt NIET perfect over de rand van de basis.



Afb. 36

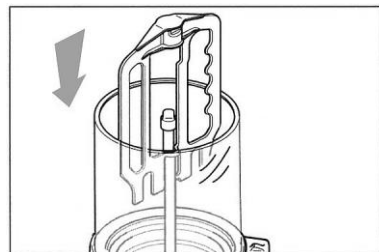
7. Bevestig de recipiënt met de klembeugels aan de basis van het apparaat.



Afb. 37

8. Plaats het roerwerk in de recipiënt.

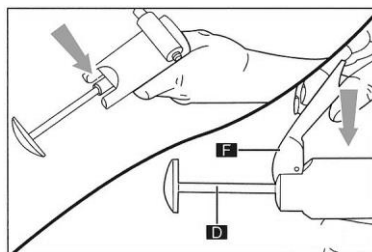
9. Plaats de roervleugel in zijn recipiënt, in omgekeerde volgorde van punt 6.2.2.



Afb. 38

Montage van de aftapkraan

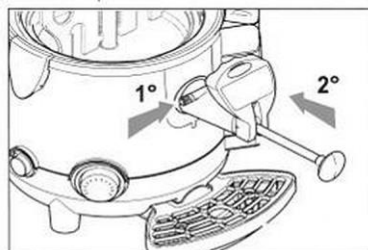
1. Om de aftapkraan te monteren volgt u de stappen in Fig. 30 t/m 25 (paragraaf 6.2.5) in omgekeerde volgorde.
2. Om de hendel (F) te bevestigen, moet de stang (D) van binnenuit worden ingedrukt tot de geleiders naar buiten komen, vervolgens de hendel (F) plaatsen en de stang (D) langzaam loslaten.



Afb. 39

Monteren van de aftapkraan

1. Houd de knop ingedrukt en zorg ervoor dat de stang volledig is uitgeschoven.
2. Steek de trekker over en druk hem in totdat de knop naar de startpositie springt.



Afb. 40

6.2.8 Reiniging en desinfectie van interne onderdelen

WAARSCHUWING!

Zorg ervoor dat het apparaat is uitgeschakeld.

De aan/uit-schakelaar in "OFF"-positie zetten.

Ga bij het desinfecteren als volgt te werk:

- bereid de desinfectieoplossing voor (hoofdstuk 6.2.6);
- vul de container met een desinfecterende oplossing;
- laat de oplossing 30 minuten inwerken;
- maak de recipiënt leeg;
- spoel tot slot de recipiënt en de kom grondig uit om eventueel achtergebleven ontsmettingsmiddel te verwijderen.

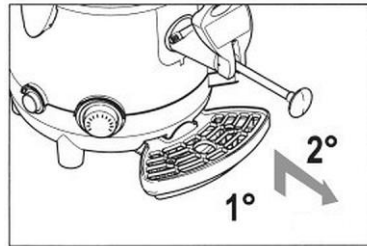
6.2.9 De lekbak reinigen

OPGELET!

De lekbak moet dagelijks geleegd en gereinigd worden.

Om overvulling van de lekbak te voorkomen, moet de lekbak worden geleegd en gereinigd telkens als de rode vlotter in het rooster (indicator van het maximale vulniveau) omhoog gaat.

1. Til de lekbak met het rooster op en neem hem uit de recipiënt door hem naar voren te trekken.
2. De lekbak en het rooster moeten afzonderlijk worden gereinigd met warm water en een mild schoonmaakmiddel.
3. De onderdelen zorgvuldig drogen.
4. Het rooster op de lekbak plaatsen.

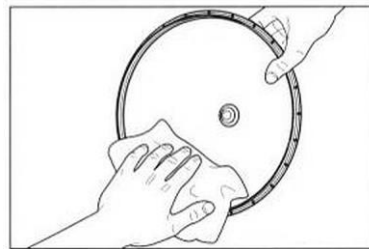


Afb. 41

5. Plaats de lekbak terug in de houders onder de aftapkraan.

6.2.10 Het deksel van de recipiënt reinigen

1. Verwijder het deksel van de recipiënt.
2. Reinig het met een vochtige doek gedrenkt in ontsmettingsmiddel of een zachte spons.
3. Goed afspoelen met schoon water.
4. Het deksel moet zorgvuldig worden gedroogd voordat het weer op de recipiënt wordt geplaatst.



Afb. 42

6.2.11 Legen / reinigen / ontkalken van het waterreservoir

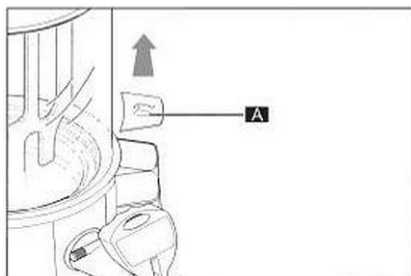
WAARSCHUWING!

Voordat u het waterreservoir leegt, moet u het apparaat van het stroomnet scheiden (trek de stekker eruit!).

Het waterreservoir mag alleen worden geleegd als de recipiënt leeg is en het apparaat voldoende is afgekoeld.

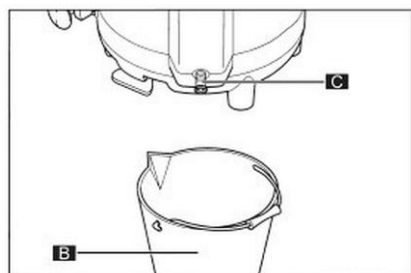
Leegmaken van het waterreservoir

1. Trek de stekker uit het stopcontact.
2. De lekbak uit het apparaat verwijderen (hoofdstuk 6.2.9).
3. Neem het deksel van het waterreservoir.



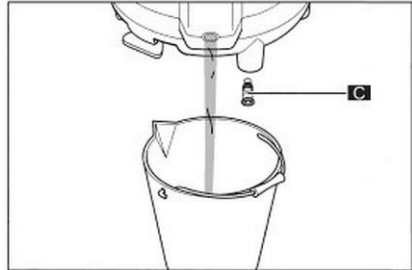
Afb. 43

4. Plaats het apparaat zo dat het waterreservoir naar de rand van het installatiegebied is gericht.
5. Houd een opvangbak (B) met een inhoud van meer dan 3 liter onder het waterreservoir met de aftapschroef (C).



Afb. 44

6. Verwijder de aftapschroef (C) van het waterreservoir met behulp van een munt of een inbussleutel.
7. Trek de aftapschroef (C) terug en wacht tot het water volledig uit het waterreservoir is gelopen (fig. 45).
8. Draai tot slot de aftapschroef weer stevig vast.



Afb. 45

WAARSCHUWING!

Gebruik het afgetapte water uit het waterreservoir nooit als drinkwater!

Reinigen en ontkalken van het waterreservoir

TIP!

Het waterreservoir moet minstens om de 3 maanden worden ontkalkt.

1. Maak het waterreservoir leeg. (hoofdstuk 6.2.11).
2. Plaats het deksel van het waterreservoir terug.
3. Bereid een oplossing van water en een in de handel verkrijgbaar ontkalkingsmiddel. Neem de aanwijzingen van de fabrikant op de verpakking van het ontkalkingsmiddel in acht.
4. Giet de oplossing in het waterreservoir en laat het zo lang staan als op de verpakking staat aangegeven.
5. Maak het waterreservoir leeg. (hoofdstuk 6.2.11).
6. Spoel het waterreservoir grondig door door het herhaaldelijk met schoon water te vullen en het leeg te laten lopen (hoofdstuk 6.2.11).

6.3 Onderhoud

Laat het apparaat tenminste eenmaal per jaar of indien nodig controleren door een gespecialiseerde technicus.

7 Mogelijke storingen

De onderstaande tabel beschrijft mogelijke oorzaken en methoden voor het verwijderen van storingen of fouten die optreden tijdens de werking van het apparaat. Neem contact op met het servicecentrum als storingen niet kunnen worden verholpen.

Vermeld aub het artikelnummer, modelnaam en serienummer. Deze gegevens staan op het typeplaatje van het apparaat.

Probleem	Oorzaak	Verwijdering
Het apparaat verwarmt niet	Geen stroom	Controleer de stroomtoevoer De stekker er goed insteken
	De aan/uit-schakelaar in "OFF"-positie.	De aan/uit-schakelaar in "ON"-positie zetten
	Oververhittingsbeveiliging is geactiveerd	Druk op de resetknop (hoofdstuk 4.4)
	Temperatuurregelaar ingesteld op "0"	Stel de waarde van de temperatuur in
De roervleugel draait niet rond	Geen stroom	Controleer de stroomtoevoer De stekker er goed insteken
	Het roerwerk is niet correct geplaatst	Verwijder het roerwerk en installeer het zoals aangegeven in hoofdstuk 6.2.6.
	Motorprobleem	Neem contact op met de service
	De aan/uit-schakelaar in "OFF"-positie.	De aan/uit-schakelaar in "ON"-positie zetten


Mogelijke storingen

Probleem	Oorzaak	Verwijdering
De aftapkraan is niet dicht	Slecht gemonteerde aftapkraan	Leeg de container, verwijder en installeer de aftapkraan (hoofdstuk 6.2.1 - 6.2.7).
	Vuile afvoeropening en rubberen afdichting	De recipiënt legen Afvoerkraan verwijderen, demonteren, zorgvuldig reinigen, opnieuw monteren De aftapkraan opnieuw op het apparaat monteren (hoofdstuk 6.2.1 tot 6.2.7).
	Defecte afdichting	Neem contact op met de service
Water ontsnapt uit het waterreservoir.	Te hoge temperatuur	Kies een lagere temperatuurinstelling
	Defecte afdichting van het waterreservoir	Neem contact op met de service
	Waterniveau boven de MAX-markering	Koel het apparaat en laat de watertank voldoende leeglopen om het juiste waterniveau te bereiken.
Er lekt drank uit de bodem van het apparaat	Verkeerd geïnstalleerd recipiënt	Leeg de recipiënt, verwijder en monteer zoals aangegeven in hoofdstuk 6.2.7.
	Defecte afdichting in de bodem van de recipiënt	Neem contact op met de service

Probleem	Oorzaak	Verwijdering
Oververhittingsbeveiliging is geactiveerd Het apparaat schakelt uit	Het waterniveau in het waterreservoir is gedaald tot onder de MIN-markering.	Vul het waterreservoir opnieuw tot aan de MAX-markering.
	Er zit geen water in het waterreservoir	Druk op de reset-knop (hoofdstuk 4.4) en start het apparaat.

8 Verwijdering

Elektrische apparaten

	Elektrische apparaten zijn gemarkeerd met dit symbool. Elektrische apparatuur moet op een correcte en milieuvriendelijke manier worden verwijderd en gerecycled. Niet-gevaarlijke apparaten mogen niet bij het huishoudelijk afval worden gegooid. Koppel het apparaat los van de voeding en verwijder de verbindingkabel van het apparaat.
---	---

Elektrische apparaten moeten naar aangewezen inzamelpunten worden gebracht.