

Easy Slim 200



190095

Bartscher GmbH
Franz-Kleine-Str. 28
D-33154 Salzkotten
Allemagne

tél. +49 5258 971-0
fax : +49 5258 971-120
Hotline technique : +49 5258 971-197
www.bartscher.com



Version: 1.0

Date de création : 2024-06-11

Manuel d'utilisation original

| | | |
|-----|---|----|
| 1 | Sécurité | 2 |
| 1.1 | Explication des avertissements | 2 |
| 1.2 | Consignes de sécurité | 3 |
| 1.3 | Utilisation conforme à l'usage | 6 |
| 1.4 | Utilisation non conforme à l'usage | 6 |
| 2 | Généralités | 7 |
| 2.1 | Responsabilité et garantie | 7 |
| 2.2 | Protection des droits d'auteur | 7 |
| 2.3 | Déclaration de conformité | 7 |
| 3 | Transport, emballage et stockage | 8 |
| 3.1 | Inspection suite au transport | 8 |
| 3.2 | Emballage | 8 |
| 3.3 | Stockage | 8 |
| 4 | Paramètres techniques | 9 |
| 4.1 | Indications techniques | 9 |
| 4.2 | Fonctions de l'appareil | 11 |
| 4.3 | Éléments de l'appareil | 12 |
| 5 | Installation et utilisation | 14 |
| 5.1 | Installation | 14 |
| 5.2 | Utilisation | 15 |
| 5.3 | Réglages | 25 |
| 6 | Nettoyage | 39 |
| 6.1 | Consignes de sécurité pour le nettoyage | 39 |
| 6.2 | Nettoyage | 39 |
| 7 | Défaillances possibles | 42 |
| 8 | Élimination des déchets | 46 |



Avant d'utiliser l'appareil, lire attentivement la notice et la conserver en un lieu facilement accessible !

La présente notice d'utilisation décrit l'installation, la manipulation et la maintenance de l'appareil, elle est une source d'informations importante et un ouvrage de référence. La connaissance de toutes les consignes de sécurité et d'utilisation comprises dans la présente notice est une condition indispensable pour assurer le fonctionnement correct et en toute sécurité de l'appareil. S'appliquent également les règles de prévention des accidents, les normes de sécurité au travail et la réglementation en vigueur dans le pays d'installation de l'appareil.

Avant d'utiliser l'appareil et surtout, avant de le mettre en marche, lire attentivement la présente notice d'utilisation pour éviter tout dommage ou blessure. Une utilisation incorrecte peut endommager l'appareil.

La présente notice d'utilisation fait partie intégrante du produit et doit être gardée directement à proximité de l'appareil et rester accessible à tout moment. En cas de cession de l'appareil, la présente notice d'utilisation doit être également fournie avec l'appareil.

1 Sécurité

L'appareil est conçu d'après les règles techniques en vigueur. Cependant, l'appareil peut constituer une source de dangers, s'il n'est pas utilisé correctement ou conformément à son usage. Toutes les personnes qui utilisent l'appareil doivent se tenir aux indications mentionnées dans la présente notice d'utilisation et respecter les consignes de sécurité.

1.1 Explication des avertissements

Les indications importantes relatives à la sécurité ainsi que les avertissements sont désignés dans la présente notice par des mentions d'avertissement adéquates. Ces indications doivent être impérativement respectées, pour éviter les accidents, les blessures et les dommages matériels.



DANGER !

La mention d'avertissement **DANGER** avertit contre les risques qui peuvent entraîner des blessures graves ou la mort, s'ils ne sont pas évités.



AVERTISSEMENT !

La mention **AVERTISSEMENT** avertit contre les risques qui peuvent entraîner des blessures graves, moyennement graves ou la mort, s'ils ne sont pas évités.



ATTENTION !

La mention **ATTENTION** avertit contre les risques qui peuvent entraîner des blessures légères ou moyennes, s'ils ne sont pas évités.

ATTENTION !

La mention **ATTENTION** indique un éventuel dommage matériel lié au non-respect des consignes de sécurité.

REMARQUE !

Le symbole **REMARQUE** indique à l'utilisateur les informations et les consignes relatives à l'utilisation de l'appareil.

FR

1.2 Consignes de sécurité

Courant électrique

- Une tension de secteur trop élevée ou une installation incorrecte peuvent entraîner un risque de choc électrique.
- L'appareil peut être branché à l'électricité uniquement si les données sur la plaque signalétique correspondent à la tension de secteur.
- Pour éviter les courts-circuits, ne pas mouiller l'appareil.
- Si des défaillances apparaissent lors du fonctionnement de l'appareil, le débrancher immédiatement de l'alimentation électrique.
- Ne pas toucher la fiche avec les mains mouillées.
- Ne jamais saisir l'appareil, s'il tombe dans l'eau. Débrancher immédiatement l'appareil de l'alimentation électrique.
- Toute réparation ou ouverture du boîtier de l'appareil doit être réalisée par un personnel spécialisé et un service agréé.
- Ne pas déplacer l'appareil en le tenant par le câble.

- Éviter tout contact du câble de raccordement avec des sources de chaleur et des éléments pointus et tranchants.
- Ne pas plier, serrer ou nouer le câble de raccordement.
- Dérouler complètement le câble de raccordement.
- Ne jamais placer l'appareil ou tout autre objet sur le câble de raccordement.
- Pour débrancher l'appareil de l'alimentation électrique, toujours tirer par la fiche.
- Ne pas utiliser l'appareil si le câble d'alimentation est endommagé. Si le câble d'alimentation est endommagé, le faire remplacer par le service d'entretien ou un électricien qualifié, afin d'éviter les risques.

Matières inflammables

- Ne jamais exposer l'appareil à des températures élevées comme les cuisinières, les fours, la flamme nue, les appareils de maintien de la chaleur, etc.
- Nettoyer régulièrement l'appareil pour éviter tout risque d'incendie.
- Ne pas couvrir l'appareil avec p.ex. du papier aluminium ou des serviettes.
- Utiliser l'appareil uniquement avec les matières y destinées et en réglant les températures sur des valeurs adéquates. Les matières, les produits alimentaires et les restes de nourriture dans l'appareil peuvent s'allumer.
- Ne jamais utiliser l'appareil à proximité des produits inflammables comme l'essence ou l'alcool. Les températures élevées entraîne l'évaporation de ces produits et suite au contact avec des sources d'inflammation, cela peut conduire à une explosion.
- En cas d'incendie, avant de procéder à l'extinction du feu, débrancher l'appareil de l'alimentation électrique. Ne jamais utiliser de l'eau pour éteindre les flammes, si l'appareil est branché à l'alimentation électrique. Une fois le feu éteint, assurer une arrivée d'air frais suffisante.

Danger pour la santé causé par les germes

- Le récipient doit être régulièrement vidé, nettoyé et désinfecté pour éliminer le risque d'accumulation de germes nuisibles pour la santé.

Utilisation uniquement sous surveillance

- Utiliser l'appareil uniquement sous surveillance.
- Toujours rester à proximité de l'appareil.

Personnel utilisant l'équipement

- L'appareil peut être utilisé par les enfants à partir de 8 ans, ainsi que par des personnes handicapées physique, moteur et/ou mentale, ou des personnes sans expérience ou sans connaissances, pour peu qu'elles utilisent l'appareil sous surveillance, ou qu'elles aient reçu des instructions sur l'utilisation de l'appareil et les risques encourus. Ne pas laisser les enfants s'amuser avec l'appareil.
- Ne pas laisser les enfants nettoyer ou procéder à l'entretien de l'appareil.

Utilisation incorrecte et non conforme

- L'utilisation non conforme à l'usage et non autorisée peut endommager l'appareil.
- N'utiliser l'appareil que lorsque celui-ci est en parfait état de fonctionnement assurant une utilisation en toute sécurité.
- N'utiliser l'appareil que lorsque les raccordements sont en parfait état de fonctionnement assurant une utilisation en toute sécurité.
- N'utiliser l'appareil que lorsqu'il est propre.
- Utiliser uniquement les pièces de rechange d'origine. L'utilisateur n'est pas autorisé à réparer seul l'appareil.
- L'appareil ne doit être ni modifié ni transformé.

1.3 Utilisation conforme à l'usage

Toute autre utilisation que celle indiquée et/ou toute utilisation différente de l'appareil est interdite et considérée comme non conforme à l'usage.

L'utilisation suivante est conforme à l'usage :

- Préparation de différents types de boissons au café, comme le café, le cappuccino, l'expresso, etc.

Cet appareil ne se prête pas à un usage professionnel continu !

Cet appareil est destiné à un usage ménager et dans des endroits semblables, comme par exemple :

- dans des cuisines pour les employés des magasins, des bureaux et autres locaux similaires ;
- dans des exploitations agricoles ;
- par des clients dans les hôtels, les motels et autres logements ;
- dans les chambres d'hôtes.

FR

1.4 Utilisation non conforme à l'usage

Une utilisation non conforme à l'usage peut entraîner des blessures ou des dommages matériels dus à une tension électrique dangereuse, au feu ou aux températures élevées. L'appareil peut être utilisé uniquement aux fins décrites dans la présente notice d'utilisation.

2 Généralités

2.1 Responsabilité et garantie

Toutes les informations et consignes contenues dans la présente notice d'utilisation ont été réunies en tenant compte des prescriptions en vigueur, du niveau actuel de développement technique ainsi que de nos connaissances et expériences de plusieurs années. Le contenu effectif de la livraison peut, dans certaines circonstances, différer des explications décrites ici et des nombreuses représentations graphiques pour les modèles spéciaux, lorsque vous bénéficiez d'options de commande supplémentaires, ou liées aux dernières modifications techniques. Le fabricant ne peut être tenu responsable pour les dommages ou défaillances dus:

- au non-respect des consignes,
- à une utilisation non conforme à l'usage,
- aux modifications techniques effectuées par l'utilisateur,
- à l'utilisation de pièces de rechange non approuvées.

Nous nous réservons le droit d'introduire des modifications techniques dans le produit, qui améliorent les caractéristiques d'utilisation de l'appareil.

Ce distributeur de café possède des pièces qui s'usent. Si la maintenance de l'appareil est réalisée correctement, les pièces suivantes peuvent être utilisées pour les quantités de prélèvements suivantes :

- Pompe, robinet de vidange, moulin, joints : 10.000 prélèvements
- Percolateur : 10.000 prélèvements

Les pannes de ces pièces qui sont soumises à usure après les quantités de référence mentionnées, ne constituent pas un défaut du distributeur de café.

2.2 Protection des droits d'auteur

La notice d'utilisation et les textes, les dessins, les figures et les autres représentations qui y sont contenus sont protégés par la loi sur les droits d'auteur. Les reproductions de tous types et de toutes formes (même partielles) ainsi que l'exploitation et/ou la transmission du contenu à des tiers ne sont pas autorisées sans l'autorisation écrite du fabricant. Le non-respect de la disposition ci-dessus entraîne une obligation d'indemnisation. Les autres droits demeurent réservés.

2.3 Déclaration de conformité

L'appareil est conforme aux normes et aux Directives européennes en vigueur. Ce qui est confirmé par la Déclaration de conformité CE Sur demande, nous pouvons vous envoyer la Déclaration de conformité du produit donné.

3 Transport, emballage et stockage

3.1 Inspection suite au transport

Vérifier l'intégralité et l'absence de dommages dus au transport dès la réception du produit. Si des dommages dus au transport sont constatés, refuser la réception du produit ou accepter la réception sous conditions. Indiquer sur les documents de transport/la lettre de voiture de la société de transport les dommages constatés et déposer une réclamation. Les dommages cachés doivent être signalés immédiatement après leur constatation, car les demandes de dédommagement doivent être déposées dans les délais de réclamation.

Si des pièces ou des accessoires manquent, contacter notre service après-vente.

3.2 Emballage

Ne pas jeter le carton d'emballage de l'appareil. Il peut s'avérer utile pour stocker l'appareil, lors d'un déménagement ou lorsque vous devez envoyer l'appareil à notre service après-vente en cas d'éventuels dommages.

Toutes les parties de l'emballage sont faites à partir de matériaux recyclables. Ce sont des films et des sacs en plastique, des emballages en carton.

Pour l'élimination de l'emballage, respecter les consignes en vigueur dans votre pays. Réintroduire les matériaux d'emballage récupérables dans le circuit de recyclage.

3.3 Stockage

L'emballage doit rester fermé jusqu'au moment de l'installation de l'appareil. Lors du stockage, suivre les indications, marquées à l'extérieur, relatives au positionnement et au stockage. Stocker l'emballage dans les conditions suivantes :

- dans des locaux fermés
- dans un endroit sec et sans poussière
- à l'abri des produits agressifs
- à l'abri du soleil
- à l'abri des chocs mécaniques.

En cas de stockage prolongé (plus de trois mois), contrôler régulièrement l'état général de tous les éléments et de l'emballage. En cas de besoin, remplacer l'emballage par un nouveau.

4 Paramètres techniques

4.1 Indications techniques

| | |
|--|---|
| Nom : | Distributeur automatique de café Easy Slim 200 |
| Numéro d'article : | 190095 |
| Matériau : | plastique |
| Matériau du moulin : | acier |
| Nombre de groupes de percolation : | 1 |
| Quantité de préparation minimale en ml : | 15 |
| Conçu pour tasses/jour : | 15 |
| Capacité du réservoir d'eau en l : | 1,3 |
| Nombre de réservoirs à grains : | 1 |
| Capacité du réservoir à grains : | 200 |
| Capacité de la carafe à lait en l : | 250 |
| Programmes, préprogrammés, paramètres modifiables : | 15 |
| Pression de la pompe en bars : | 19 |
| Sortie réglable en hauteur de – à en mm : | 68 - 138 |
| Capacité de l'éjecteur de marc, tasses : | 10 |
| Puissance de raccordement : | 1,4 kW 230 V 50 Hz |
| Dimensions (larg.x prof. x haut.) en mm : | 215 x 455 x 345 |
| Poids en kg : | 9,4 |

Nous nous réservons le droit d'introduire des modifications techniques !

Modèle / caractéristiques

- Version : automatique
- Commande : tactile
- Possibilités de réglage :
 - dosage du café
 - noms des boissons
 - 9 degrés de mouture
 - quantité de lait
 - quantité d'eau
- Carafe à lait :
 - amovible
 - Les éléments de la carafe à lait peuvent être lavés dans un lave-vaisselle
- Alimentation en lait :
 - à l'aide de la carafe à lait raccordée
- Sortie de lait pivotante
- Réservoir d'eau amovible
- Fonction d'eau chaude : oui
- Fonction de lait chaud : non
- Moulin : moulin conique
- Système de pression : pression de piston
- Émulsionneur de lait : oui
- Programme de nettoyage : oui
- Écran d'affichage :
 - messages d'erreur
 - son des touches
 - programmes
 - état
 - Taille : 2,4 pouces
- Réservoir à marc lavable en lave-vaisselle
- Option café moulu :
 - par tasses
 - manuelle 5 - 12 g
- Fonction 2 tasses : oui
- Compteur de tasses : par programme et au total
- Propriétés :

Paramètres techniques

- élément chauffant puissant : 1 x 1.400 W
- réservoir d'eau avec poignée
- Y compris :
 - 1 carafe à lait avec sortie pivotante
 - 1 cuillère à café moulu

Remarque importante :

- à partir d'une dureté d'eau de 5° d.H. (selon l'échelle allemande), il est recommandé d'installer le filtre d'eau KV-150, No d'article 109902

4.2 Fonctions de l'appareil

La machine à café permet de préparer divers types de cafés, tels que le café, l'expresso, le cappuccino, le latte macchiato, etc. avec du café en grains (ou du café moulu) et de l'eau froide.

4.3 Éléments de l'appareil



FR

Fig. 1

- | | |
|---|--|
| 1. Molette de réglage du degré de mouture | 2. Réservoir à grains avec couvercle |
| 3. Réservoir d'eau | 4. Éjecteur de marc |
| 5. Grille de l'égouttoir | 6. Support d'éjecteur de marc / protection avant |
| 7. Bac d'égouttage | 8. Ouverture de sortie du café |
| 9. Carafe à lait | 10. Corps |
| 11. Panneau de commande | |

Panneau de commande

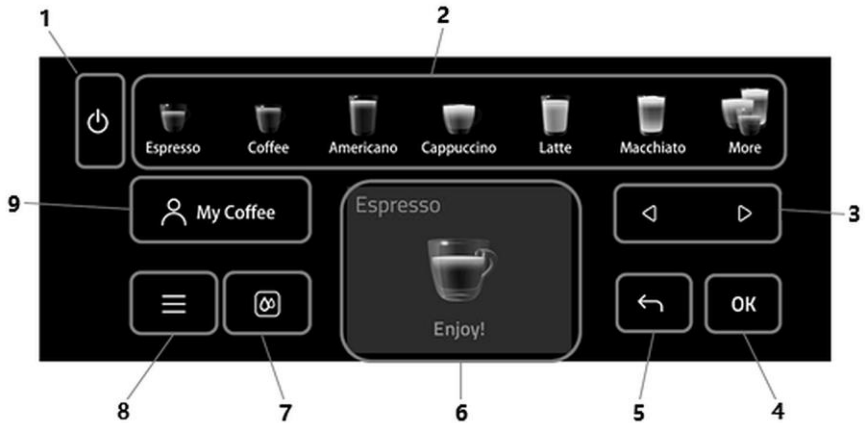


Fig. 2

1. Touche Marche/Arrêt
2. Touches de sélection des boissons
3. Touches flèches droite / gauche
4. Touche OK
5. Touche Retour
6. Écran d'affichage numérique
7. Touche de rinçage
8. Touche des réglages du menu
9. Touche pour les recettes personnalisées

5 Installation et utilisation

5.1 Installation

Déballage / installation

- Déballez l'appareil et éliminez tous les éléments intérieurs et extérieurs de l'emballage et les protections de transport.



ATTENTION !

Risque d'étranglement !

Interdire aux enfants l'accès aux emballages tels que les sacs en plastique ou les éléments en polystyrène.

- Retirer le film de protection qui recouvre l'appareil. Le film de protection doit être retiré délicatement pour ne pas laisser des restes de colle. Supprimer les résidus de colle éventuels en utilisant un diluant.
- Veiller à ne pas endommager la plaque signalétique ni les avertissements collés sur l'appareil.
- Ne **jamais** placer l'appareil dans un environnement humide.
- Placer l'appareil de manière à assurer un accès facile à la prise permettant de débrancher rapidement l'appareil en cas de besoin.
- Placer l'appareil sur une surface avec les caractéristiques suivantes :
 - plane, pouvant supporter le poids de l'appareil, résistant à l'eau, sèche et résistant aux températures élevées
 - suffisamment grande pour permettre un travail confortable avec l'appareil
 - facilement accessible
 - bien aérée.
- Assurer une distance suffisante des bords de la table. Dans le cas contraire, l'appareil pourrait basculer et tomber.
- Veiller à garder une distance suffisante des murs et autres objets inflammables et sensibles à la décoloration. Cette distance doit être d'au moins 5 cm à l'arrière et sur les côtés et de 15 cm au-dessus de l'appareil. Respecter les consignes de sécurité en matière d'incendie en vigueur sur place.
- Ne pas placer l'appareil dans un placard s'il est en marche.

Branchement à l'alimentation électrique

- Vérifier si les données techniques de l'appareil (voir le tableau signalétique) correspondent aux données du réseau électrique local.
- Brancher l'appareil à une prise électrique individuelle avec protection. Ne pas brancher l'appareil à une prise multiple.
- Placer le câble de raccordement de manière à éviter tout risque d'écrasement et de trébuchement.

- Ne pas utiliser l'appareil avec une minuterie ou une télécommande périphériques.

5.2 Utilisation

Conseils importants

- Remplir le réservoir d'eau seulement avec de l'eau fraîche potable.
- Ne jamais verser dans le réservoir d'eau, de lait ou autres liquides tièdes/chauds.
- Ne jamais verser dans le réservoir à grains (réservoir à café moulu) de café soluble, cacao et autres mélanges en poudre. Cela pourrait endommager l'appareil.
- Ne jamais verser dans le réservoir à grains de grains spécialement préparés (p.ex. les grains enrobés de cacao ou de sucre), cela peut endommager l'appareil.
- Verser dans le réservoir à grains uniquement des grains de café torréfié. Il est interdit de verser des grains de riz, de soja, de chocolat, des noix, du sucre, des épices, etc.
- Toujours conserver le café en grains dans un endroit sec et sombre. Les grains humides peuvent endommager le moulin.
- Ne pas conserver le café en grains dans le réservoir à grains, si l'appareil n'est pas utilisé pendant une longue période. Les grains peuvent devenir humides et boucher le moulin.

Préparation de l'appareil

1. Avant la première utilisation, nettoyer l'appareil et tous les éléments amovibles (le réservoir d'eau, la carafe à lait, l'éjecteur de marc, le bac d'égouttage) en suivant les consignes du chapitre **6 « Nettoyage »**.

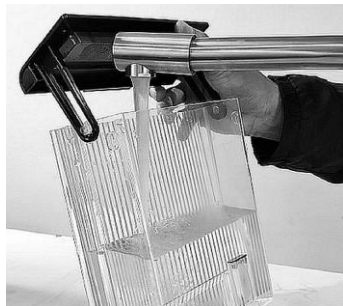


Fig. 3

2. Retirer la protection du réservoir d'eau.
3. Remplir le réservoir d'eau avec de l'eau froide fraîche et potable jusqu'à l'indication MAX.
4. Installer le réservoir d'eau du côté droit de l'appareil. Faire attention à la position correcte du réservoir d'eau.



Fig. 4

5. Remplir le réservoir à grains avec du café torréfié en grains.
6. Placer le couvercle sur le réservoir à grains.

ATTENTION !

Ne jamais verser du café moulu dans le réservoir à grains.

Ne verser aucun liquide dans le réservoir à grains.



Fig. 5

7. Placer l'éjecteur de marc dans le bac d'égouttage.
8. Placer la grille d'égouttage.
9. Installer les éléments assemblés dans l'appareil.
10. Brancher l'appareil à une prise individuelle adaptée.

Première mise en marche

1. Allumer l'appareil à l'aide de la touche Marche/Arrêt

Après la première mise en marche de la machine à café, il est indispensable d'effectuer quelques réglages.

Sélection de la langue

1. Appuyer sur les touches  ou , pour choisir la langue.
2. Confirmer la sélection avec .

Réglage de la dureté de l'eau




Après le réglage de la langue, l'écran d'affichage affiche la question sur la dureté de l'eau qui doit être saisie par l'utilisateur.

CONSEIL !

Si le degré de dureté de l'eau n'est pas connu, il est possible de le mesurer à l'aide des bandes-tests (en option).

1. La dureté de l'eau peut être également réglée en suivant les indications du tableau ci-dessous, selon la source d'eau :

| Degré de dureté | Dureté de l'eau |
|-----------------|-----------------|
| 1 | 1~7dH |
| 2 | 8~15dH |
| 3 | 16~23dH |
| 4 | 24~30dH |

2. À l'aide des touches  ou , choisir la dureté de l'eau.
3. Pour confirmer, appuyer sur la touche  et passer à l'étape suivante.

Rinçage automatique

La machine à café est rincée automatiquement. Après le rinçage, l'appareil est de nouveau prêt à être utilisé.

ATTENTION !

Lors du rinçage, une petite quantité d'eau chaude s'écoule à travers la sortie de café.

Éviter le contact avec l'eau chaude qui s'écoule.

Montage de la carafe à lait / installation

1. Avant de placer la carafe à lait dans l'appareil, l'assembler.
2. Lors du montage, suivre l'ordre (1 – 8) indiqué sur la figure ci-dessous.

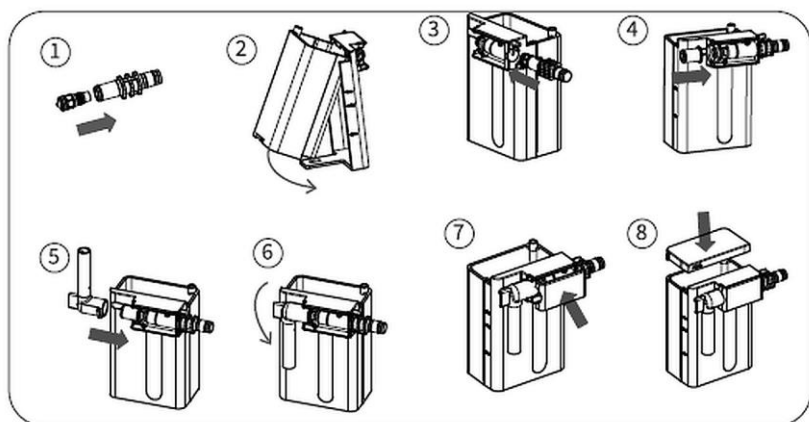


Fig. 6



Fig. 7

3. Ouvrir le couvercle du raccord de la carafe à lait.
4. Monter la carafe à lait du côté gauche à l'avant de l'appareil.
5. Le cas échéant, remplir la carafe à lait (do 250 ml).



Fig. 8

La sortie de la carafe à lait est pivotante.

Lors de la préparation des boissons, le lait de la carafe à lait est versé dans la tasse.

Le lait restant dans la carafe peut être retiré de l'appareil. Placé dans le réfrigérateur, il peut être utilisé par la suite pour la préparation d'une autre boisson.

Après avoir vidé la carafe à lait, la démonter et la laver dans le lave-vaisselle.

Préparation des boissons

Avant la préparation d'une boisson, s'assurer que le réservoir d'eau contient assez d'eau, le réservoir à grains assez de café en grains et la carafe à lait assez de lait pour préparer la boisson souhaitée.

L'écran d'affichage numérique ne peut afficher aucun message d'erreur.



Fig. 9

FR

1. Placer une tasse sous la sortie de café.
2. Régler la sortie de café selon la tasse choisie.

Le réglage peut être fait selon les valeurs suivantes : 68 - 138 mm.

CONSEIL !

Si la boisson contient du lait, vérifier si tous les éléments de la carafe à lait sont correctement positionnés et si la carafe contient du lait.

AVERTISSEMENT ! Risque de brûlures !

En cas de quantité insuffisante de lait dans la carafe, de la vapeur chaude sera pompée de la carafe à lait.

Éviter tout contact avec la carafe à lait au cours de la préparation de la boisson.

Sélection / réglage de la boisson

1. Chaque boisson peut être préparée par la pression sur la touche correspondante sur le panneau de commande.
2. Après avoir cliqué sur l'icône « More », une sélection élargie de boissons s'ouvre :
Flat White / Ristretto / Americano Black / Double Espresso / Mug isotherme / Double café / Eau chaude / Mousse de lait
3. Après la sélection de la boisson et l'activation de sa préparation, il est possible de modifier le profil de la boisson (réglages à court délai).

La force et le volume de la boisson peuvent être modifiés au cours du processus de préparation.

Exemple : Espresso

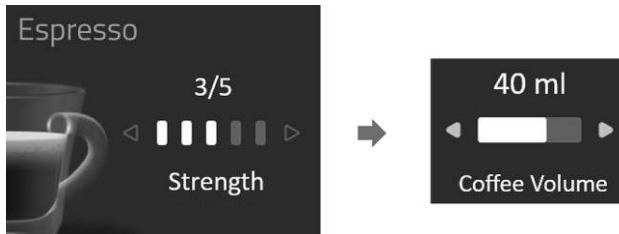


Fig. 10

4. Utiliser les touches ◀ et ▶ pour choisir la force et le volume de la boisson.
5. Pour que le café soit un peu moins fort, appuyer sur la touche ◀ ou appuyer sur la touche ▶ pour préparer un café plus fort.
6. Appuyer sur la touche ◀ pour réduire le volume et sur la touche ▶ pour augmenter la quantité de boisson.

Préparation de boissons au lait

1. Toucher une icône des boissons au lait.

Exemple : Cappuccino



Lors de la préparation des boissons au lait, l'écran d'affichage numérique affiche le message de réchauffement.

2. Attendre que le processus de réchauffement se termine.

Fig. 11

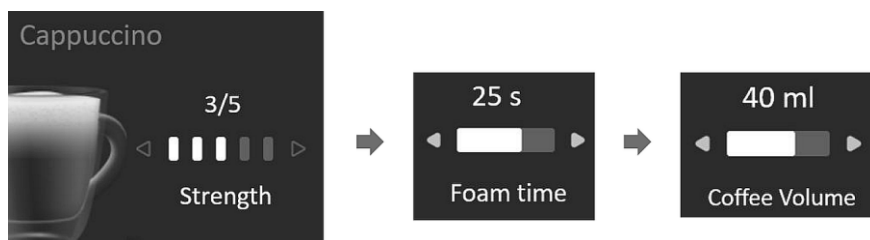


Fig. 12

3. Lors de la préparation, il est possible de régler / modifier les paramètres.
4. Utiliser les touches ◀ et ▶ pour choisir la force et le volume de la boisson et la durée de fabrication de la mousse de lait.

Réglage du degré de mouture

1. Adapter le degré de mouture du café au type de café en grains.

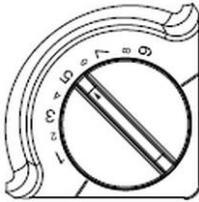
INDICATION:

Le réglage du degré de mouture est possible uniquement avec le café en grains.

2. Retirer le couvercle du réservoir à grains.

La molette de réglage du degré de mouture se trouve du côté gauche.

À l'aide de la molette de réglage, il est possible de régler le degré de mouture, en allant de « très fin » (1) à « grossier » (9).



3. Si le café coule très lentement ou ne coule pas complètement lors du processus de préparation, régler un degré de mouture plus élevé de 4 ou 5.
4. Si le café en grain est très sombre, il est conseillé de régler le degré de mouture le plus grossier.
5. Si le café en grain est claire, il est conseillé de régler le degré de mouture le plus fin.

Le réglage du degré de mouture du café effectué sera visible après la préparation de 2 ou plus de tasses de café.

Fig. 13

Préparation de boissons avec la fonction de café moulu

Le distributeur automatique de café dispose d'une fonction qui permet de préparer du café avec du café moulu.




ATTENTION !

Pour préparer le café avec la fonction de café moulu, la quantité de café moulu utilisé doit être de 5 g à 12 g.

de plus, le café doit être grossièrement moulu pour éviter le blocage du groupe de percolation.

FR



1. Appuyer sur la touche de sélection  et à l'aide des touches  ou  choisir « Utiliser le café moulu ».
2. Appuyer sur la touche **OK** pour passer à l'étape suivante.

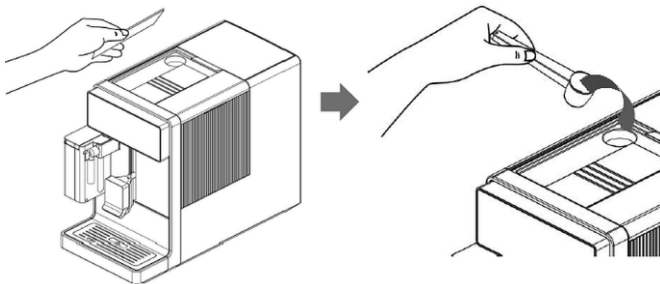


Fig. 14

3. Retirer le couvercle du réservoir à café moulu.
4. Verser dans le réservoir à café moulu la quantité de café moulu indiquée ci-dessus.

5. Confirmer à l'aide de la touche **OK**.
6. À l'aide des touches de sélection, choisir la boisson qui doit être préparée.
Les étapes suivantes sont les mêmes que pour la préparation d'une boisson à base de café en grains.

Préparation de boisson avec la fonction « Mon café »

1. Appuyer sur la touche  **My Coffee** pour passer au mode « Mon café » pour les réglages personnalisés de la boisson à base de café.

Ce mode possède 4 espaces libres pour sauvegarder 4 recettes de boissons préférées.

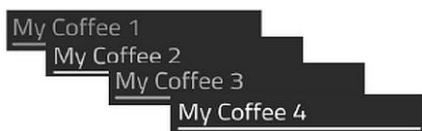


Fig. 15

2. Après avoir sélectionné le lieu de sauvegarde (p.ex. « Mon café 1 »), choisir le café voulu sur le panneau de commande.
3. Lors de la préparation, adapter la boisson choisie (quantité, force du café, durée de préparation de la mousse, quantité de lait).

Quand la boisson est prête, les réglages sont sauvegardés) l'emplacement choisi « Mon café 1 ».

4. Selon les préférences, saisir les réglages pour les boissons suivantes en mode « Mon café » selon les instructions présentées ci-dessus.
5. Quand la prochaine fois la boisson donnée est sélectionnée (dans le même mode « Mon café »), la boisson est préparée selon la recette sauvegardée.

Indépendamment des réglages effectués lors de la préparation d'une boisson dans le profil « Mon café », l'appareil rétablit automatiquement les réglages d'origine de la boisson (recette de la boisson programmée dans le menu « Boissons »).

5.3 Réglages

Revue du menu des réglages du programme

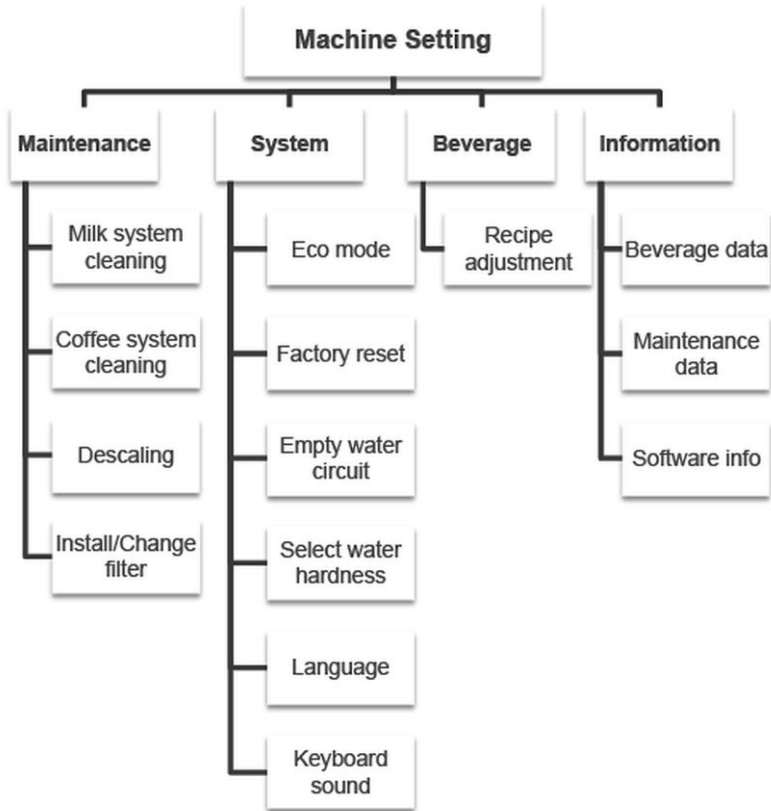







Fig. 16

1. Appuyer sur la touche  pour passer au menu avec les réglages du programme.
2. À l'aide des touches  ou  sélectionner le Programme.
3. Confirmer en appuyant sur .

- Appuyer sur la touche  pour retourner au menu principal ou interrompre les réglages.

Menu de maintenance

Nettoyage du système lait

Si la fonction lait est utilisée pour la préparation des boissons au lait, le système de lait doit être vérifié et nettoyé tous les jours pour assurer son fonctionnement correct. Ce processus est nécessaire pour éliminer la graisse de lait du système de lait.

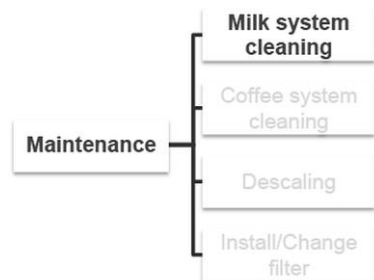
La durée de nettoyage est d'env. 3 minutes.

Le rinçage se fait à une température de 58 °C.

Env. 430 ml d'eau sont nécessaires pour le rinçage.

Suivre les consignes sur l'emballage du fabricant du produit de nettoyage.

- Retirer la carafe à lait de l'appareil.
- Vider la carafe à lait et la rincer.
- Préparer à l'avance la solution de nettoyage.
- Remplir la carafe à lait avec la solution préparée.
- Fixer la carafe à lait dans l'appareil.



- Dans le menu de maintenance, choisir la fonction « Nettoyage du système de lait ».

- Appuyer sur **OK** pour commencer le processus de nettoyage du système de lait.

Le système se chauffe.

La barre d'état du programme de maintenance s'allume.

Fig. 17

- À la fin de l'étape 1 du nettoyage, retirer la carafe à lait avec la solution de nettoyage et la rincer soigneusement.
- Remplir la carafe d'eau claire fraîche.
- Placer de nouveau la carafe à lait dans l'appareil pour continuer le nettoyage du système de lait.
- Le nettoyage du système à lait est terminé quand l'écran d'affichage affiche « Prêt ».

La machine à café passe automatiquement au mode de préparation des boissons.

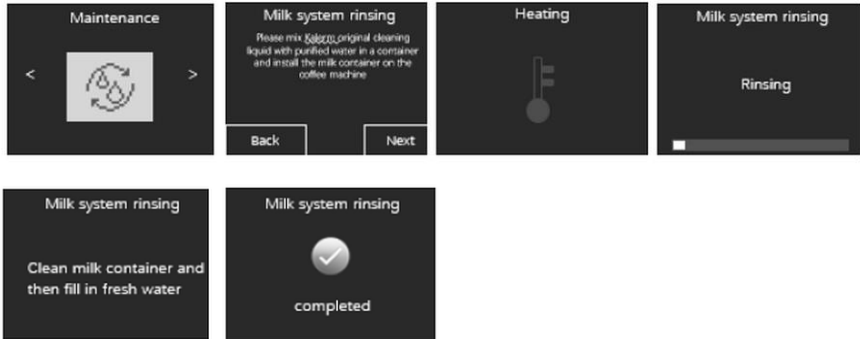


Fig. 18

12. Nettoyer la carafe à lait en suivant les conseils indiqués au point « **Nettoyage quotidien** » .

Nettoyage du système de lait

Quand la machine à café travaille, les substances huileuses du café se déposent dans le percolateur et dans les tuyaux de café.

C'est pourquoi il est nécessaire de nettoyer également le système de café. Quand le message correspondant s'affiche, il est recommandé de nettoyer le système de café le plus vite possible.

Le percolateur doit être nettoyé toutes les 230 tasses.

Le système de café doit être nettoyé avec un produit de nettoyage adapté aux systèmes de café. Suivre les consignes sur l'emballage du fabricant du produit de nettoyage.

La durée de nettoyage est d'env. 20 minutes.

550 ml d'eau sont nécessaires pour le nettoyage.



13. Dans le menu de maintenance, choisir la fonction « Nettoyage du système de café ».

14. Appuyer sur **OK** pour commencer le processus de nettoyage du système de café.

L'écran d'affichage affiche les instructions selon lesquelles il faut procéder pour le nettoyage.

Fig. 19

1. Vider le bac d'égouttage et l'éjecteur de marc selon les messages affichés sur l'écran d'affichage numérique.
2. Placer de nouveau le bac d'égouttage et l'éjecteur de marc dans l'appareil.
3. Quand le message s'affiche sur l'écran d'affichage numérique, placer dans le compartiment à café moulu la pastille de nettoyage.
4. Appuyer sur **OK** pour commencer le processus de nettoyage du système de café.
5. Suivre les instructions qui s'affichent sur l'écran d'affichage au cours du nettoyage.
6. Le nettoyage du système à café est terminé quand l'écran d'affichage affiche « **Prêt** ».

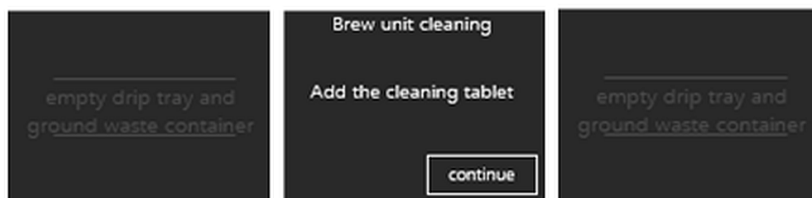


Fig. 20

Détartrage

Suite à une utilisation quotidienne de l'appareil, selon la dureté de l'eau, du tartre se dépose sur les éléments intérieurs de l'appareil. Pour maintenir l'appareil dans un bon état et s'assurer que la préparation des boissons est toujours la meilleure, détartrer régulièrement l'appareil.

Le calendrier de détartrage dépend de la dureté de l'eau réglée.

Le processus de détartrage dure env. 30 minutes.

900 ml de solution de détartrage sont nécessaires pour réaliser le détartrage.

La température de l'eau lors du détartrage est de 40°C.

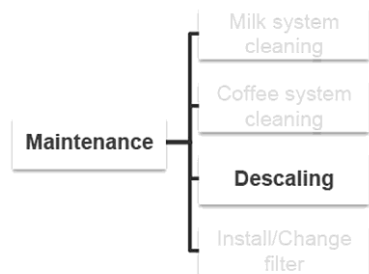
ATTENTION !

Les solutions de détartrage contiennent des acides qui peuvent causer des irritations au contact avec la peau ou les yeux.

S'il y a un contact accidentel du produit détartrant avec les yeux ou la peau, les rincer immédiatement à l'eau claire.

Il est donc nécessaire de respecter les avertissements et les consignes indiqués sur l'emballage du fabricant.

1. N'utiliser que des produits de nettoyage et de détartrage adaptés aux machines à café.
2. Réaliser le processus de détartrage complet, l'interruption du processus peut endommager l'appareil.
3. Avant le nettoyage, dissoudre le produit de détartrage dans de l'eau chaude.
4. Vider le réservoir d'eau :
5. Retirer d'abord le filtre s'il est installé.
6. Remplir le réservoir d'eau avec la solution préparée.
7. Le nettoyage sera plus efficace, si vous attendez que le produit nettoyant se dissolve complètement.
8. Vider le bac d'égouttage et l'éjecteur de marc, les placer ensuite de nouveau dans l'appareil.
9. Fixer de nouveau le réservoir avec le produit détartrant dans l'appareil.



10. Dans le menu maintenance, sélectionner le programme « Détartrage ».

11. Appuyer sur **OK** pour lancer le processus de détartrage.

Fig. 21

L'écran d'affichage affiche les instructions selon lesquelles il faut procéder pour le nettoyage.

L'état du processus de détartrage est également affiché.

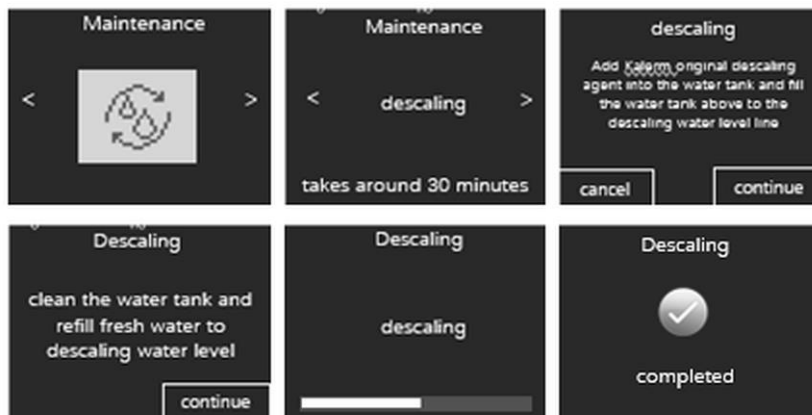


Fig. 22

12. Suivre ensuite les consignes qui s'affichent sur l'écran d'affichage.

Le détartrage est terminé quand l'écran d'affichage affiche « **Prêt** ».

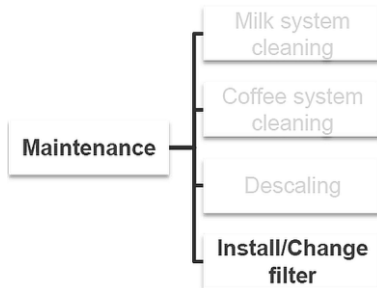
13. Après le détartrage, nettoyer soigneusement le réservoir d'eau, le bac d'égouttage et l'éjecteur de marc, en suivant les consignes du chapitre « **Nettoyage quotidien** ».

Installation du filtre (option)

Le filtre purifie efficacement l'eau et réduit sa dureté.

Nous recommandons le filtre d'eau KV-150, no d'article : 190902

1. Verser de l'eau claire fraîche dans le réservoir d'eau.



2. Dans le menu de maintenance, choisir la fonction « Installation / remplacement du filtre ».

3. Appuyer sur **OK** pour commencer l'installation du filtre.

4. Placer le filtre d'eau dans le réservoir d'eau.

L'écran d'affichage affiche les instructions selon lesquelles il faut procéder pour le nettoyage.

Fig. 23

L'état de rinçage du filtre est également affiché. Ne pas interrompre ce processus. Le rinçage du filtre se termine automatiquement.

FR

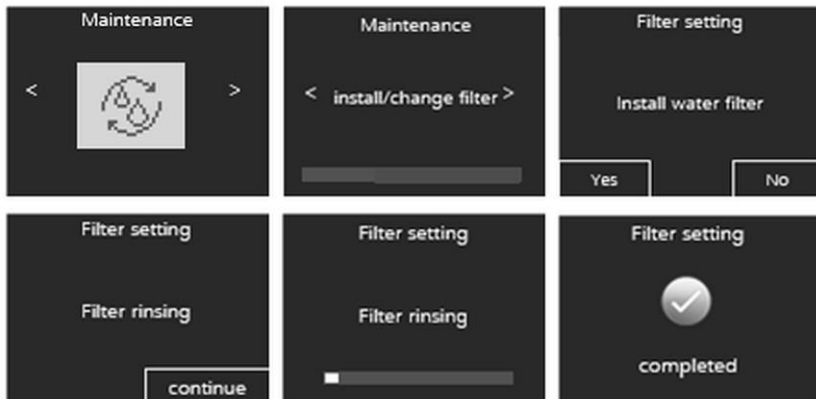


Fig. 24

5. Suivre ensuite les consignes qui s'affichent sur l'écran d'affichage.

L'installation est terminée quand l'écran d'affichage numérique affiche le message « **Prêt** ».

Remplacement du filtre

CONSEIL !



Après 2 mois d'utilisation du filtre d'eau, il perd ses propriétés et il doit être remplacé.

L'appareil n'affiche aucun message quand le filtre doit être remplacé.

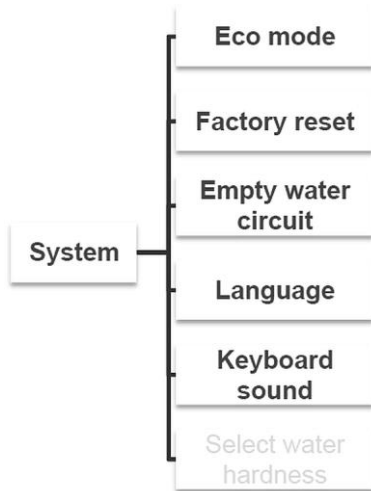
1. Dans le menu de maintenance, choisir la fonction « Installation / remplacement du filtre ».
2. Appuyer sur **OK** pour commencer le remplacement du filtre.
3. À l'aide de la touche **OK**, confirmer le message « Remplacer le filtre ? » sur l'écran d'affichage numérique pour continuer le remplacement du filtre.
4. Après l'affichage du message de rappel, retirer le filtre usé du réservoir d'eau.
5. Appuyer sur **OK** pour continuer le remplacement du filtre.
6. Après l'affichage du message de rappel, placer dans le réservoir d'eau un nouveau filtre d'eau.
7. Appuyer sur **OK** pour commencer le rinçage du filtre.

Le rinçage est en cours. Une petite quantité d'eau s'écoulera dans le bac d'égouttage. Le rinçage du filtre se termine automatiquement.

Désactivation du filtre

1. Dans le menu de maintenance, choisir la fonction « Installation / remplacement du filtre ».
 2. Appuyer sur **OK** pour saisir les réglages.
 3. Quand le message « Remplacer le filtre ? » s'affiche sur l'écran d'affichage numérique, appuyer sur  pour désactiver le filtre d'eau.
 4. Appuyer sur la touche « Retour/Annuler » pour désactiver le filtre.
 5. Quand le message « Désactiver le filtre ? » s'affiche, appuyer sur **OK** pour confirmer la sélection.
 6. Pour sortir du menu de réglage, appuyer deux fois sur .
- L'écran d'affichage numérique affiche « **Prêt** ».

Menu de système









1. Appuyer sur la touche  pour passer au menu avec les réglages du programme.
2. À l'aide des touches  ou  sélectionner le Menu du système
3. Pour entrer/confirmer, appuyer sur **OK**.
4. Appuyer sur la touche  pour retourner au menu principal ou interrompre les réglages.

Fig. 25

Arrêt automatique

1. Régler le temps après lequel l'appareil doit s'éteindre automatiquement.
2. La machine à café peut être réglée de manière à ce qu'elle s'éteigne automatiquement après 15 minutes, 30 minutes, et de 1 heure à 8 heures.

Dans la plage horaire de 1 - 8 heures, ce temps peut être réglé par intervalles d'une heure à l'aide des touches  ou .

3. Pour entrer/confirmer, appuyer sur **OK**.

L'appareil est réglé par défaut sur 30 minutes après lesquelles il s'éteint.

Mode ECO (mode économie d'énergie)

Ce programme permet de dire si, après la préparation de la boisson, l'appareil doit continuer à chauffer :

- quand le mode économie d'énergie est réglé sur « ECO ON », la machine à café a besoin d'env.30 secondes pour réchauffer le système avant la préparation de la boisson ;
- quand le mode « ECO OFF » est réglé, la machine à café prépare la boisson choisie sans réchauffement préalable.

1. À l'aide des touches ◀ ou ▶, choisir le réglage voulu (« ECO ON » ou « ECO OFF »).
 2. Pour confirmer le choix, appuyer sur **OK**.
- Par défaut, l'appareil est réglé sur « ECO OFF » (mode non économie d'énergie).

Rétablissement des réglages par défaut

Cette fonction permet de rétablir les réglages par défaut. Les réglages du menu et des boissons saisis sont supprimés.

Les informations (quantité de boissons préparées et nombre de programmes de maintenance réalisés) ne sont pas supprimées.

1. Appuyer sur **OK** pour confirmer le rétablissement des réglages par défaut. Le message suivant s'affiche sur l'écran d'affichage numérique : « **Sécurisé** ». L'appareil s'éteint automatiquement.

Lors de la mise en marche suivante de l'appareil, il faut de nouveau effectuer les réglages suivants comme à la première mise en marche :

- langue ;
- degré de dureté de l'eau utilisée ;
- installation du filtre d'eau (oui ou non).

FR

Vidange du circuit d'eau

Le circuit d'eau doit être vidé, si l'appareil doit être transporté ou rester inutilisé pendant une longue période de temps.

1. Avant le transport, s'assurer que le réservoir d'eau, le bac d'égouttage et l'éjecteur de marc sont vides.

AVERTISSEMENT ! Risque de brûlure !

Lors de la vidange de la machine à café, de la vapeur chaude se dégage de la sortie de café.

Éviter de toucher la sortie de café.

2. Pour vider le circuit d'eau, suivre les consignes suivantes :
3. Choisir dans le menu de système le réglage « Vidange du circuit d'eau ».
4. Appuyer sur **OK** pour commencer le processus de vidange du circuit d'eau.
5. Retirer le réservoir d'eau et le vider.
6. Appuyer sur **OK** pour continuer le processus de vidange du circuit d'eau.



Installation et utilisation

Le processus de séchage du circuit d'eau est en cours et la barre d'état sur l'écran d'affichage numérique affiche la progression du processus.



L'appareil s'éteint une fois le circuit d'eau vidé.

7. Retirer le bac d'égouttage et l'éjecteur de marc.
 8. Les nettoyer en suivant les conseils indiqués au point « Nettoyage quotidien ».
 9. Sécher soigneusement les éléments lavés.
 10. Placer de nouveau le bac d'égouttage et l'éjecteur de marc dans l'appareil.
- L'appareil peut être désormais transporté et entreposé.

Langue



1. Sélectionner dans le menu de système le réglage « Langue ».
2. À l'aide des touches  ou  sélectionner la langue voulue.
3. Appuyer sur **OK** pour confirmer le réglage.

Son des touches

1. Sélectionner dans le menu de système le réglage « Son des touches ».
2. À l'aide des touches  ou  choisir d'activer ou de désactiver le son des touches.
3. Appuyer sur **OK** pour confirmer le réglage choisi.

FR

Dureté de l'eau

1. Sélectionner dans le menu de système le réglage « Dureté de l'eau ».
2. À l'aide des touches  ou , choisir la dureté de l'eau correspondante.
3. Suivre les consignes indiquées dans le chapitre « **Première mise en marche** ».
4. Appuyer sur **OK** pour confirmer le degré de dureté choisi.

Menu des boissons

Dans le menu « Réglage des boissons », à l'aide des touches ◀ ou ▶, il est possible de modifier/ajuster la recette de la boisson (force, quantité de café, quantité d'eau, temps de fabrication de mousse, temps d'attente, température du café).

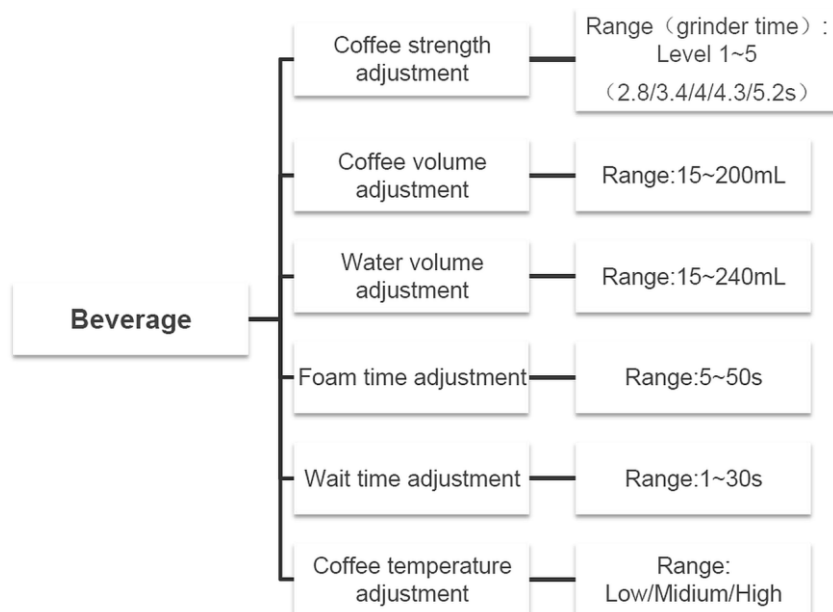


Fig. 26

1. Appuyer sur la touche ☰ pour entrer dans l'interface des réglages.
2. À l'aide des touches ◀ ou ▶, sélectionner le « Menu des boissons ».
3. Pour entrer/confirmer, appuyer sur **OK**.
4. Choisir les options voulues pour la recette de la boisson.
5. Pour entrer/confirmer les valeurs saisies, appuyer sur **OK**.
6. Appuyer sur la touche ↶ pour retourner au menu principal ou interrompre les réglages.

Installation et utilisation

Le tableau ci-dessous indique les options de réglage des boissons.

| Boisson | Recette | Réglage de la température | Intensité du café |
|--------------------|---|---------------------------|------------------------------------|
| Ristretto | Quantité de café 15 - 200 ml | Bas/moyen/élevé | Possibilité de régler 5 niveaux |
| Espresso | Quantité de café 15 - 200 ml | Bas/moyen/élevé | Possibilité de régler 5 niveaux |
| Café | Quantité de café 15 - 200 ml | Bas/moyen/élevé | Possibilité de régler 5 niveaux |
| Café allongé | Quantité de café 15 - 200 ml | Bas/moyen/élevé | Possibilité de régler 5 niveaux |
| Double espresso | Quantité de café 15 - 200 ml | Bas/moyen/élevé | Possibilité de régler 5 niveaux |
| Café double | Quantité de café 15 - 200 ml | Bas/moyen/élevé | Possibilité de régler 5 niveaux |
| Americano | Quantité de café 15 - 200 ml Quantité d'eau chaude 15 - 240 ml | Bas/moyen/élevé | Possibilité de régler 5 niveaux |
| Americano Black | Quantité de café 15 - 200 ml Quantité d'eau chaude 15 - 240 ml | Bas/moyen/élevé | Possibilité de régler 5 niveaux |
| Latte | Temps de production de la mousse 5 – 50 sec. Quantité de café 15 - 200 ml | Bas/moyen/élevé | Possibilité de régler 5 niveaux |
| Cappuccino | Temps de produc- tion de la mousse 5 – 50 sec. Quantité de café 15 - 200 ml | Bas/moyen/élevé | Possibilité de régler 5 niveaux |
| Flat white | Temps de produc- tion de la mousse 5 – 50 sec. Quantité de café 15 - 200 ml | Bas/moyen/élevé | Possibilité de régler 5 niveaux |

| Boisson | Recette | Réglage de la température | Intensité du café |
|-----------------|---|---------------------------|---------------------------------|
| Macchiato | Temps de production de la mousse 5 – 50 sec. Quantité de café 15 - 200 ml Temps d'attente 30 sec. | Bas/moyen/élevé | Possibilité de régler 5 niveaux |
| Mug isotherme | 2 processus de préparation Quantité de café 15 - 200 ml par processus de préparation | Bas/moyen/élevé | Possibilité de régler 5 niveaux |
| Eau très chaude | Quantité d'eau chaude 15 - 240 ml | Bas/moyen/élevé | - |
| Mousse | Temps de production de la mousse 5 – 50 sec. | - | - |

FR

Menu d'informations

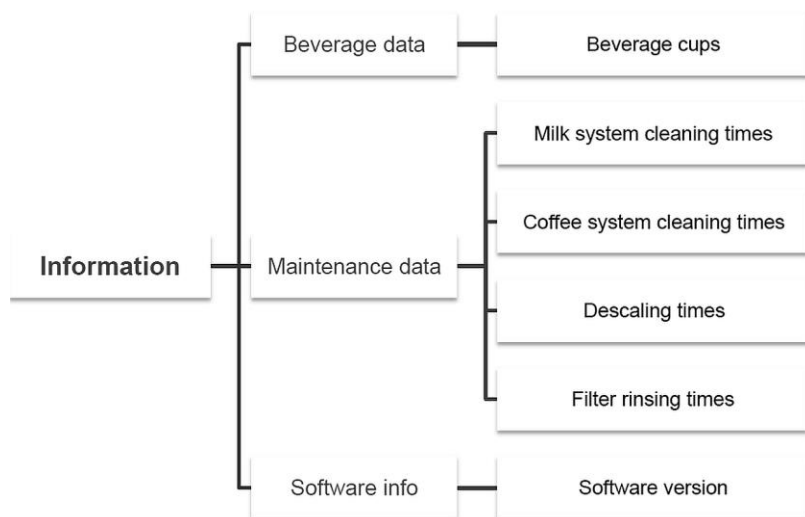





Fig. 27

1. Appuyer sur la touche  pour passer au menu avec les réglages du programme.
2. À l'aide des touches  ou , sélectionner le Menu d'informations.
Les informations suivantes peuvent être affichées
 - nombre de boissons préparées
 - processus de nettoyage du système de lait réalisés
 - processus de nettoyage du système de café réalisés
 - processus de détartrage réalisés
 - rinçages du filtre d'eau
 - version du logiciel.

6 Nettoyage

6.1 Consignes de sécurité pour le nettoyage

- Avant le nettoyage, débrancher l'appareil de l'alimentation électrique.
- Laisser l'appareil refroidir complètement.
- Veiller à ce que l'eau ne pénètre pas dans l'appareil. Ne jamais immerger l'appareil dans l'eau ou autres liquides, lors de son nettoyage. Ne pas utiliser de jet d'eau sous pression pour nettoyer l'appareil.
- Ne pas utiliser d'objets pointus ou en métal (couteau, fourchette, etc.) pour nettoyer l'appareil. Les objets pointus peuvent endommager l'appareil et s'ils entrent en contact avec les éléments conducteurs, ils peuvent entraîner un risque de choc électrique.
- Ne pas utiliser de produits de nettoyage abrasifs, contenant des solvants ou des agents caustiques pour nettoyer l'appareil. Ils peuvent rayer la surface.

FR

6.2 Nettoyage

Nettoyage quotidien

Pour assurer la bonne qualité des boissons au café et assurer les fonctionnalités de l'appareil, les opérations suivantes doivent être réalisées chaque jour :


- vidange et nettoyage de l'éjecteur de marc ;
- vidange et nettoyage du bac d'égouttage ;
- nettoyage de la grille d'égouttage ;
- nettoyage du réservoir d'eau ;
- rinçage de la sortie de café ;

- nettoyage de la carafe à lait et de ses composants ;
- nettoyage du panneau de commande.

Nettoyage de la sortie de café

Important !

La carafe à lait doit être retirée de l'appareil.

1. Appuyer sur la touche  pour commencer le rinçage de la sortie de café. Le circuit est chauffé et rincé.

ATTENTION !

Lors du rinçage, de l'eau chaude s'écoule de la sortie de café.

Il faut faire attention et éviter tout contact avec la sortie de café pour éviter toute brûlure.

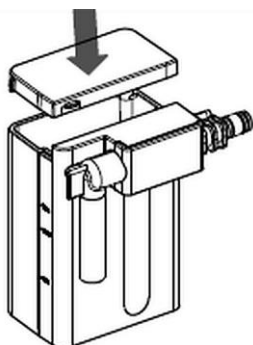
Nettoyage du système lait

Après le placement de la carafe à lait et la préparation de la boisson, le circuit de lait est rincé.

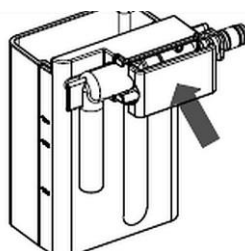
FR

Nettoyage de la carafe à lait / démontage manuel

1. Retirer avec précaution la carafe à lait de la machine à café et le démonter comme montré sur les figures ci-dessous.

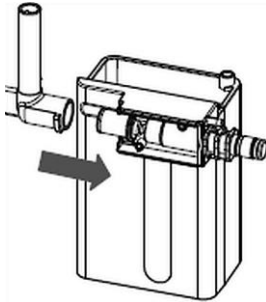


2. Retirer de la carafe à lait le couvercle de protection

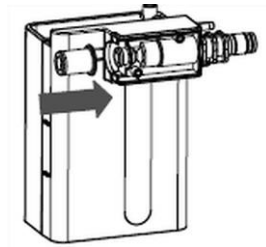


3. Tirer le couvercle des éléments intérieurs du système de lait vers soi pour l'enlever.

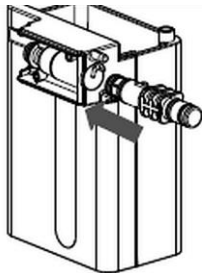
Nettoyage



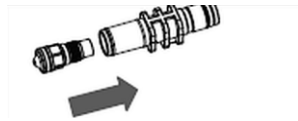
4. Tourner la sortie de lait vers le haut et la tirer.



5. Retirer le joint en caoutchouc.



6. Retirer de la carafe à lait le raccord de la carafe à lait.



7. Dévisser la buse du raccord de la carafe à lait.

8. Rincer soigneusement tous les éléments à l'eau chaude courante et en utilisant un produit nettoyant doux.
9. Rincer à l'eau claire et sécher les éléments lavés.
10. Installer de nouveau la carafe à lait. Prendre en compte l'ordre indiqué sur la fig. 6.
11. Le cas échéant, installer de nouveau la carafe à lait dans l'appareil.

Étapes suivantes de nettoyage

1. Retirer le bac d'égouttage avec l'éjecteur de marc et la grille d'égouttage.
2. Vider le bac d'égouttage et l'éjecteur de marc.
3. Laver le bac d'égouttage, l'éjecteur de marc, le support et la grille d'égouttage à l'eau chaude courante et avec un produit nettoyant doux, en utilisant une éponge ou un chiffon doux.
4. Rincer à l'eau claire les éléments lavés.
5. Sécher soigneusement tous les éléments.

6. Nettoyer le réservoir d'eau avec de l'eau chaude et un produit nettoyant doux.
7. Rincer à l'eau claire et sécher soigneusement à l'aide d'un chiffon doux qui ne s'effiloche pas.
8. Placer de nouveau dans l'appareil les éléments retirés.
9. Essuyer le corps et le panneau de commande de l'appareil avec un chiffon doux humide.
10. Sécher soigneusement les surfaces lavées.
11. Essuyer le câble de raccordement et la fiche avec un chiffon très légèrement humidifié.

7 Défaillances possibles

Le tableau ci-dessous présente les descriptions des causes probables et des solutions permettant d'éliminer les anomalies de fonctionnement ou les erreurs survenues lors de l'utilisation de l'appareil. Si les problèmes ne peuvent pas être résolus, contacter le service.

Pour ce faire, indiquer obligatoirement le numéro de l'article, le nom du modèle et le numéro de série. Ces informations sont indiquées sur la plaque signalétique.

FR

| Défaillance | Cause | Élimination |
|---|---|--|
| Du lait gicle de la carafe à lait lors de la préparation de la mousse de lait | Le lait fuit | Remplir la carafe à lait avec du lait |
| | Le système de lait est bouché | Procéder au nettoyage du système de lait |
| | La carafe à lait n'est pas correctement installée | Installer correctement la carafe à lait |
| Basse température de café | La température réglée est trop basse | Augmenter la température dans les réglages de la boisson |
| | L'intérieur de l'appareil est bloqué à cause des dépôts de tartre | Procéder au détartrage |

Défaillances possibles



| Défaillance | Cause | Élimination |
|--|---|--|
| L'éjecteur de marc ne peut pas être retiré avec le bac d'égouttage Le bac d'égouttage et l'éjecteur de marc ne peuvent pas être réinstallés dans l'appareil | Le groupe de percolation à l'intérieur de l'appareil bloque l'éjecteur de marc | D'abord, retirer manuellement l'éjecteur de marc et ensuite, placer seulement le bac d'égouttage jusqu'au moment de la préparation d'un café suivant Retirer le bac d'égouttage et ensuite placer de nouveau le bac d'égouttage avec l'éjecteur de marc dans l'appareil |
| Le café n'est pas servi ou coule trop lentement | Le café moulu est trop fin | Augmenter le degré de mouture |
| | Blocage du système de café | Procéder au nettoyage du système de café |
| | Blocage de la sortie de café | Nettoyer la sortie de café |
| | L'intérieur de l'appareil est bloqué à cause des dépôts de tartre | Procéder au détartrage |
| Message « Système vide » sur l'écran d'affichage numérique | L'eau ne circule pas dans l'appareil | Toucher OK , le système pompe automatiquement l'eau |
| Le message « Erreur de préparation » s'affiche | Ceci arrive lors de la préparation de boissons avec la fonction de café moulu : Le système détecte plus de 12 g de café moulu | toucher OK et, lors de la préparation de la tasse de café suivante, ajouter moins de café moulu |
| | Erreurs dans les éléments intérieurs de l'appareil | En touchant OK , il est possible d'éteindre directement l'appareil. Si l'erreur survient de nouveau après la remise en marche, appeler le service technique. |

| Défaillance | Cause | Élimination |
|---|--------------------------------|---|
| Message « Erreur NTC » | Éléments intérieurs endommagés | En touchant OK , il est possible d'éteindre directement l'appareil. Si l'erreur survient de nouveau après la remise en marche, appeler le service technique. |
| Message « Erreur de la vanne multivoies » | | |
| Message « Erreur du thermoblock » | | |
| Message « Erreur de la pompe ou du débitmètre » | | |
| Message « Erreur de mouture » | | |
| Message « Température élevée du thermoblock ou température basse du thermoblock » | | |

Messages sur l'écran d'affichage numérique

| messages | Causes et solutions possibles |
|--|---|
| Remplir le réservoir d'eau | Le réservoir d'eau est vide. La fonction de la boisson n'est pas disponible. Remplir le réservoir d'eau avec de l'eau fraîche potable. |
| Remplir avec du café en grains | Le réservoir à grains est vide. La fonction de la boisson n'est pas disponible. Remplir le réservoir à grains avec du café en grains. |
| Vider l'éjecteur de marc | L'éjecteur de marc est plein. La fonction de la boisson n'est pas disponible. Vider l'éjecteur de marc et l'installer de nouveau dans l'appareil. |
| Installer le bac d'égouttage et l'éjecteur de marc | La fonction de la boisson n'est pas disponible. Installer de nouveau le bac d'égouttage et l'éjecteur de marc. |
| Installer la carafe à lait | Installer de nouveau la carafe à lait et continuer la préparation des boissons |

Défaillances possibles

| | |
|---|---|
| Vider le bac d'égouttage | Ce message s'affiche lors du processus de détartrage. Vider le bac d'égouttage et l'installer de nouveau dans l'appareil. |
| Vider le bac d'égouttage et l'éjecteur de marc | Ce message s'affiche lors du nettoyage du système de café. Vider le bac d'égouttage et l'éjecteur de marc. |
| Rincer la carafe à lait | Appuyer sur la touche  pour rincer la carafe à lait |
| Rincer la carafe à lait | Ce message s'affiche lors du nettoyage du système de lait. Laver soigneusement la carafe à lait avec la solution de nettoyage et la remplir d'eau claire. Placer de nouveau la carafe à lait dans l'appareil. Continuer le nettoyage du système de lait. |
| Rincer le percolateur | Appuyer sur la touche  pour commencer le rinçage. |
| Nettoyer le percolateur | Il est nécessaire de nettoyer le percolateur. Appuyer sur la touche OK pour lancer le nettoyage du percolateur et l'élimination des substances huileuses. |
| Détartrage nécessaire | Procéder au détartrage. Appuyer sur OK pour lancer le processus de détartrage. |
| Remplacer le filtre d'eau | Placer dans le réservoir d'eau un nouveau filtre d'eau. Appuyer sur la touche OK pour activer le filtre d'eau. |
| La consigne concerne le nettoyage du système de café. | Nettoyer le système de café. Appuyer sur la touche OK pour procéder au nettoyage du système de café. |
| La consigne concerne le nettoyage du système de lait. | Nettoyer le système de lait. Appuyer sur la touche OK pour procéder au nettoyage du système de lait. |
| Rinçage | Ce message s'affiche quand la machine à café s'éteint et le processus de rinçage est lancé automatiquement. |

8 Élimination des déchets

Appareils électriques



Les appareils électriques portent le symbole suivant. Les appareils électriques doivent être éliminés de manière correcte et respectueuse de l'environnement. Il est interdit de jeter les appareils électriques avec les déchets ménagers. Débrancher l'appareil de l'alimentation électrique et retirer le câble de raccordement de l'appareil.

Rapporter l'appareil électrique à des points de collecte désignés.