

## **KV1 Classic**



**190052**

Bartscher GmbH  
Franz-Kleine-Str. 28  
D-33154 Salzkotten  
Німеччина

Тел. +49 5258 971-0  
Факс: +49 5258 971-120  
**Технічна допомога:** +49 5258 971-197  
[www.bartscher.com](http://www.bartscher.com)



Версія: 4.0

Дата підготовки: 2020-05-14

## Оригінальна інструкція з експлуатації

1	Безпека .....	2
1.1	Пояснення попереджувальних слів .....	2
1.2	Вказівки щодо безпеки .....	3
1.3	Використання за призначенням .....	5
1.4	Використання не за призначенням .....	6
2	Загальна інформація .....	6
2.1	Відповідальність та гарантія .....	6
2.2	Захист авторських прав .....	7
2.3	Декларація про відповідність .....	7
3	Перевезення, упаковка та зберігання .....	8
3.1	Контроль доступу .....	8
3.2	Упаковка .....	8
3.3	Зберігання .....	8
4	Технічні параметри .....	9
4.1	Технічні дані .....	9
4.2	Перелік складових частин приладу .....	11
4.3	Функції приладу .....	13
5	Встановлення і експлуатація приладу .....	14
5.1	Встановлення приладу .....	14
5.2	Експлуатація приладу .....	17
6	Очищення і Видалення накипу .....	25
6.1	Інформація на тему безпеки під час чищення .....	25
6.2	Очищення .....	25
6.3	Видалення накипу .....	36
7	Можливі несправності .....	41
8	Утилізація .....	42



**Перш ніж користуватися приладом, слід прочитати інструкцію з експлуатації приладу та зберігати її у доступному місці!**

Ця інструкція з експлуатації описує встановлення, використання та ремонт приладу, служить важливим джерелом інформації і є посібником користувача. Ознайомлення та дотримання всіх вказівок з техніки безпеки та експлуатації приладу є умовою безпечної та правильної його роботи. Крім того, застосовуються положення щодо запобігання нещасних випадків, правила з охорони та гігієни праці та законодавчі норми, що діють у галузі використання пристрою.

Перед початком роботи з пристроєм, і, зокрема, перед введенням його в експлуатацію, будь ласка, прочитайте ці інструкції, щоб уникнути травм людей і пошкодження майна. Неправильне використання може призвести до пошкоджень.

Ця інструкція з експлуатації є невід'ємною частиною виробу і повинна зберігатися в безпосередній близькості від пристрою та бути доступною у будь-який час. Після передачі пристрою також слід передати цю інструкцію з експлуатації.

УК

## 1 Безпека

Прилад було виготовлено згідно з чинними технічними принципами. Однак пристрій може становити джерело небезпеки, якщо його використовувати неправильно або не за призначенням. Усі особи, які користуються пристроєм, повинні дотримуватися інформації, що міститься в цій інструкції з експлуатації, та дотримуватися вказівок на тему безпеки.

### 1.1 Пояснення попереджувальних слів

Важливі вказівки щодо безпеки експлуатації пристрою та попереджувальна інформація позначені в цій інструкції з експлуатації відповідними символами. Цих інструкцій слід суворо дотримуватися, щоб уникнути нещасних випадків, травм та пошкодження майна.



**НЕБЕЗПЕКА!**

Попереджувальне слово НЕБЕЗПЕКА попереджає про небезпеку, яка може призвести до серйозних травм або смертельних випадків, якщо їх не уникати.



### **ЗАСТЕРЕЖЕННЯ!**

Попереджувальне слово **ЗАСТЕРЕЖЕННЯ** попереджає про загрози, які можуть призвести до середньої тяжкості травм або смертельних випадків, якщо їх не уникати.



### **ПОПЕРЕДЖЕННЯ!**

Попереджувальне слово **ПОПЕРЕДЖЕННЯ** попереджає про загрози, які можуть призвести до легких або помірної тяжкості травм, якщо їх не уникати.

### **УВАГА!**

Попереджувальне слово **УВАГА** вказує на можливі пошкодження майна, які можуть виникнути, якщо не дотримуватися вказівок на тему безпеки.

### **ПОВІДОМЛЕННЯ!**

Символ **ПОВІДОМЛЕННЯ** ознайомлює користувача з додатковою інформацією та інструкціями щодо експлуатації пристрою.

UK

## **1.2 Вказівки щодо безпеки**

### **Електричний струм**

- Занадто висока напруга мережі або неправильна установка можуть призвести до ураження електричним струмом.
- Прилад можна підключати лише в тому випадку, якщо дані на номінальній табличці відповідають напрузі мережі.
- Щоб уникнути електричних коротких замикань, пристрій слід тримати в сухому стані.
- Якщо під час роботи виникають несправності, пристрій слід негайно відключити від джерела живлення.
- Не торкатися вилки пристрою мокрими руками.
- Ніколи не брати пристрій, якщо він упав у воду. Відразу відключити пристрій від джерела електричного живлення.
- Будь-які ремонтні дії та відкриття корпусу можуть виконуватися тільки спеціалістами та відповідними майстернями.

- Не переносити пристрій за допомогою приєднувального проводу.
- Не допускати контакту приєднувального проводу з джерелами тепла та гострими краями.
- Приєднувальний провід не можна згинати, стискати або зав'язувати.
- Приєднувальний кабель пристрою завжди має бути повністю розкрученим.
- Ніколи не слід класти пристрій або інші предмети на приєднувальний провід.
- Для того щоб відключити пристрій від джерела електричного живлення, слід завжди братися за вилку.

## Горючі матеріали

- Ніколи не піддавати прилад впливу високої температури, наприклад, від плити, печі, відкритого вогню, приладів, що утримують тепло тощо.
- Регулярно чистити прилад, щоб уникнути небезпеки виникнення пожежі.
- Не накривати прилад, наприклад, алюмінієвою фольгою або серветками.
- Приладом слід користуватися тільки при використанні призначених для нього матеріалів та відповідних параметрів температури. Матеріали, харчові продукти та залишки їжі в приладі можуть загорітися.
- Ніколи не використовувати прилад поблизу горючих, легкозаймистих матеріалів, наприклад, бензин, спирт тощо. Високі температури призводять до випаровування цих матеріалів і в результаті контакту з джерелами запалювання вони можуть вибухнути.
- У кожному випадку перед початком відповідних дій з гасіння пожежі слід відключити прилад від джерела електричного живлення. Ніколи не гасити вогонь водою, коли прилад підключений до джерела електричного живлення. Після гасіння пожежі слід забезпечити достатню кількість свіжого повітря.

## Гарячі поверхні

- Поверхні пристрою під час роботи нагріваються. Існує небезпека опіків. Висока температура також утримується після відключення.
- Не торкатися гарячих поверхонь пристрою. Слід користатися доступними елементами управління та ручками.
- Пристрій можна транспортувати та чистити лише після повного охолодження.
- Гарячі поверхні не можна обприскувати холодною водою або горючими рідинами.

### **Загроза здоров'ю через бактерії**

- Резервуар з водою необхідно повністю випорожнювати, очищати та дезінфікувати через регулярні проміжки часу, щоб виключити можливість накопичення шкідливих для здоров'я небезпечних бактерій.

### **Експлуатація лише під наглядом**

- Пристрій можна експлуатувати лише під наглядом.
- Слід завжди триматися в безпосередній близькості від пристрою.

### **Обслуговуючий персонал**

- Прилад може обслуговувати тільки кваліфікований та підготовлений спеціалізований персонал.
- Цей пристрій не можуть обслуговувати особи (у тому числі діти) з обмеженими фізичними, сенсорними або розумовими здібностями або особи з обмеженим досвідом та/або обмеженими знаннями.
- Не залишати дітей без нагляду під час роботи приладу, щоб вони не гралися з ним і не вмикали його.

### **Неправильна експлуатація**

- Неправильне або невідповідне за призначенням використання може призвести до пошкодження пристрою.
- Пристрій можна використовувати лише в безперечному технічному стані, що гарантує безпечну експлуатацію.
- Пристрій можна використовувати лише якщо приєднання знаходяться в безперечному технічному стані, що гарантує безпечну експлуатацію пристрою.
- Пристрій можна використовувати лише тоді, коли він чистий.
- Слід використовувати тільки оригінальні запчастини. Ніколи не слід самостійно ремонтувати пристрій.
- Не можна здійснювати жодних модифікацій або змін у пристрої.

## **1.3 Використання за призначенням**

Будь-яке відхилення від користування за прямим призначенням і/або інше використання приладу, ніж описано нижче, заборонено і вважається неправильним: використанням НЕ за цільовим призначенням.

Наступні види використання є використанням за призначенням:

- Приготування різних видів кавових напоїв, таких як кава, капучино, еспресо тощо

### 1.4 Використання не за призначенням

Використання не за призначенням може призвести до серйозних травм людей та майна, спричинених електричною напругою, пожежею або ж високою температурою. За допомогою приладу можна виконувати лише роботи, описані в цій інструкції.

## 2 Загальна інформація

### 2.1 Відповідальність та гарантія

Уся інформація та вказівки, що містяться в даній інструкції з експлуатації, були викладені з урахуванням діючих норм і правил, сучасної інженерії, та наших знань і багаторічного досвіду. У разі замовлення спеціальних моделей приладу або ж якихось додатків, а також у випадку застосування новітніх технологій, доставлений прилад за деяких обставин може відрізнятись від пояснень та рисунків, що містяться в даній інструкції з експлуатації.

Виробник **не несе відповідальності** за пошкодження та дефекти приладу внаслідок:

- недотримання вказівок,
- використання не за призначенням,
- впровадження технічних змін користувачем,
- використання незатверджених запчастин.

Ми залишаємо за собою право вносити технічні зміни в прилад для підвищення його продуктивності та вдосконалення.

Наші кавоварки мають деталі, що вимагають періодичної заміни. При правильному обслуговуванні кавоварок наступні деталі, що вимагають періодичної заміни, в принципі витримують отримання наступного числа напоїв:

- помпи: 12.000 отримань
- зливний кран: 15.000 отримань
- блок заварювання, подрібнювач і прокладки: 20.000 отримань

Аварія цих деталей після досягнення референтного числа не є дефектом кавоварки.



## 2.2 Захист авторських прав

Дана інструкція з експлуатації приладу, а також тексти, рисунки, фотографії та інші елементи, що містяться в ній, захищені авторським правом. Без письмової згоди виробника забороняється відтворювати зміст інструкції з експлуатації приладу в будь-якій формі та будь-яким способом (включаючи її фрагменти), а також використовувати та / або передавати її зміст третій стороні. Порушення вищезазначеного тягне за собою зобов'язання сплатити компенсацію. Ми залишаємо за собою право на подальший розгляд претензій.

## 2.3 Декларація про відповідність

Прилад відповідає чинним стандартам та директивам Європейського Союзу. Це підтверджено Декларацією відповідності ЄС. В разі потреби ми з радістю надішлемо Вам потрібну декларацію про відповідність.

## 3 Перевезення, упаковка та зберігання

### 3.1 Контроль доступу

Після отримання негайно переконайтесь, що прилад є повністю укомплектований та чи його не було пошкоджено під час перевезення. У разі видимих пошкоджень товару під час перевезення відмовтеся від його прийняття або ж домовтеся про його умовне прийняття. На транспортних документах / накладній транспортної компанії слід вказати розмір шкоди та скласти рекламацію. Про приховані збитки слід повідомити одразу після їх виявлення, оскільки про відшкодування збитків можна зголосити лише у відповідний строк подання претензій.

У разі відсутності деталей або аксесуарів, зверніться, будь ласка, до нашого Відділу обслуговування клієнтів.

### 3.2 Упаковка

Не викидайте, будь ласка, картонну коробку від приладу. Вона може знадобитися для зберігання приладу під час переїзду або при його доставці до нашого сервісного центру у разі будь-яких пошкоджень.

**UK**

Упаковка та окремі компоненти виготовлені з вторинних матеріалів. Це, зокрема: пластикова плівка та пакети, картонна упаковка.

Утилізуючи упаковку, треба дотримуватись правил, що діють у даній країні. Пакувальні матеріали, які можуть бути використані повторно, повинні підлягати вторинній переробці.

### 3.3 Зберігання

Упаковку слід зберігати закритою до часу встановлення приладу, а під час її зберігання слід дотримуватися інструкцій, розташованих назовні, щодо способу укладання та зберігання. Упаковку слід зберігати лише в наступних умовах:

- у закритих приміщеннях
- у сухому та вільному від пилу середовищі
- подалі від агресивних агентів
- в місці, захищеному від сонячних променів
- в місці, захищеному від механічних ударів.

У разі більш тривалого зберігання (понад три місяці) слід регулярно перевіряти стан усіх деталей та упаковки; При необхідності упаковку слід замінити.

## 4 Технічні параметри

### 4.1 Технічні дані

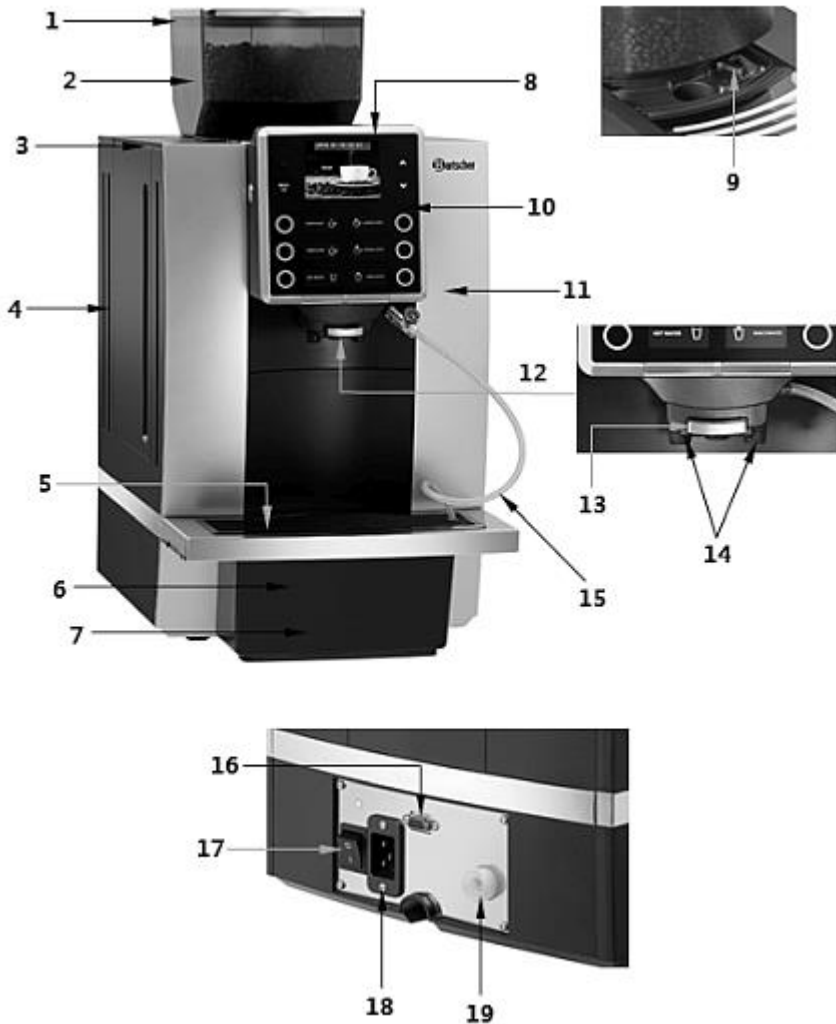
Назва:	Автоматична кавомашина KV1 Classic
Номер артикула:	190052
Матеріал:	Пластик
Матеріал подрібнювача:	Сталь
Кількість блоків заварювання:	1
Обсяг ємності для води в л:	1,8
Вміст контейнера для зерен в г:	1.000
Програми:	6
Тиск насоса в барах:	19
Випускний отвір, регулювання висоти від – до в мм:	100 - 160
Обсяг контейнера для відходів, прибл. чашок:	35
Призначений для чашок/день:	80
Потужність: чашок по 120 мл/годину, макс.:	40
Мінімальна заварювана кількість в мл:	25
Параметри підключення:	2,7 кВт / 230 В / 50-60 Гц
Розміри (шир. x гл. x вис.) в мм:	305 x 330 x 580
Вага в кг:	17,4

Ми залишаємо за собою право на внесення технічних змін!

### Версія / властивості

- Автоматична
- Керування: електронне
- Сигнал видалення накипу: так
- Індикатор рівня заповнення: так
- Вимикач: так
- Контрольна лампочка: Увімк/Вимк
- Можливість налаштування: 5 ступенів помолу, дозування кави, кількість води, температура води
- подача води: 2 опції
  - Бак для води
  - Фіксоване підключення води ½ "
- З'ємний бак для води
- Функція гарячої води
- Функція гарячого молока
- Подрібнювач: конічний подрібнювач
- Система подачі під тиском: тиск на поршень
- Спінювач молока: так
- Програма очищення
- Програми: 6, з індивідуальним налаштуванням
- Показання дисплея: програма, стан, повідомлення про помилки, інформація про техобслуговування
- Автоматичне вимкнення
- Ємність для гущі не придатна для миття в посудомийній машині
- Опції використання кавового порошку: по чашках, вручну 5 - 14 г
- Функція 2 чашок
- подача молока:
  - шланг
  - регулювання швидкості потоку (регулювання температури)
- Лічильник чашок (за програмами та загальної кількості)
- Опорна плита з вирізом для автоматичного виштовхування відходів (у поєднанні з жолобом KV1 для відходів - замовляється додатково)
- У комплекті: 1 шланг для подачі молока, 50 см; 1 шланг для подачі молока з регульованою швидкістю потоку, 50 см; 1 шланг для подачі води, 150 см

## 4.2 Перелік складових частин приладу



### Опис підвузлів

1. Кришка контейнера для зерен
2. Контейнер для зерен
3. Кришка бака для води
4. Бак для води
5. Решітка лотка для стікання конденсату
6. Контейнер для відходів
7. Лоток для стікання конденсату
8. Кришка подрібнювача
9. Колесо регулювання ступеня подрібнення
10. Панель обслуговування
11. Корпус
12. Блок заварювання
13. Випускний отвір для гарячої води
14. Випускний отвір для кави
15. Шланг для подачі молока з регульованою швидкістю потоку
16. Інтерфейс
17. Мережевий вмикач
18. Гніздо для проводу живлення
19. Підключення води

### Панель обслуговування

UK



1. Вмикач
2. Кнопка - повернення
3. Кнопка Меню / OK
4. Кнопка ESPRESSO
5. Кнопка AMERICANO
6. Кнопка HOT WATER
7. Кнопка для налаштування "вгору"
8. Кнопка для налаштування "вниз"
9. Дисплей
10. Кнопка CAPPUCCINO
11. Кнопка COFFEE LATTE
12. Кнопка MACCHIATO

### Додаткове оснащення (не входить в обсяг поставки!)

	Опис	№ арт.:
	<p><b>Ємність для вивантаження відходів з жолобом KV1</b></p> <p>Призначений для автоматичних кавомашин Bartscher KV1 Classic та KV1 Comfort</p> <p>Видалення відходів здійснюється прямо у відро для сміття</p> <p>Матеріал: пластик</p> <p>Розміри: шир. 80 x гл. 155 x вис. 160 мм</p> <p>Вага: 0,09 кг.</p>	<p><b>190060</b></p>
	<p><b>Зливний шланг для води KV1</b></p> <p>Призначений для автоматичних кавомашин Bartscher KV1 Classic та KV1 Comfort</p> <p>Довжина: 1,5 м</p> <p>Особливості: застосовується в поєднанні з ємністю для відходів та жолобом для вивантаження відходів KV1</p> <p>Розміри: шир. 35 x гл. 1500 x вис. 40 мм</p> <p>Вага: 0,37 кг.</p>	<p><b>190068</b></p>

### 4.3 Функції приладу

Прилад пристосований для приготування різних видів кавових напоїв, таких як кава, еспресо, капучіно, лате маккіато з використанням кавових зерен і холодної води, і оптимально підходить для використання в кафе, кімнатах прийому їжі та офісах.

## 5 Встановлення і експлуатація приладу

### 5.1 Встановлення приладу

#### Розпакування / встановлення

- Розпакувати пристрій та видалити усі зовнішні та внутрішні елементи упаковки, а також захист на час транспорту.



#### **ОБЕРЕЖНО!**

##### **Небезпека задушення!**

Унеможливити дітям доступ до пакувальних матеріалів, таких як поліетиленові пакети та пінополістирольні елементи.

- Якщо на пристрої є захисна плівка, її слід зняти. Захисну плівку слід знімати повільно, щоб не залишився слід клею. Видалити залишки клею за допомогою відповідного розчинника.
- Слід поводитися обережно, щоб не пошкодити номінальну табличку та попереджувальні інструкції на пристрої.
- **Ніколи** не встановлюйте пристрій у вологому або мокрому середовищі.
- Пристрій повинен розташовуватися таким чином, щоб з'єднання були легко доступними для швидкого відключення, якщо виникне потреба.
- Пристрій слід розміщувати на поверхні з наступними властивостями:
  - рівна, з достатньою вантажопідйомністю, водостійка, суха і стійка до високих температур
  - досить велика, щоб можна було працювати з пристроєм без перешкод
  - легкодоступна
  - яка має хорошу вентиляцію.
- Дотримуватись достатньої відстані від країв столу. Прилад міг би перекинутися і впасти.
- Звернути увагу на достатню відстань від стін та інших легкозаймистих предметів або матеріалів, піддатливих до зміни кольору під впливом температури. Ця відстань повинна складати ззаду і збоку як мінімум 5 см, а також 15 см зверху. Врахувати діючі в місці установки приписи у сфері протипожежної безпеки.
- Під час роботи прилад не може стояти в шафі.



### Підключення до струму

- Переконайтесь, що технічні дані пристрої (див. номінальну табличку) відповідають технічним характеристикам локальної електромережі.
- Підключити пристрій до одинарної, правильно забезпеченої розетки із захисним контактом. Не підключати прилад до багатократної розетки.
- Приєднувальний провід прокласти так, щоб ніхто не міг ходити по ньому і не спотикатися, зачіплюючись за нього.
- Не використовувати прилад із зовнішнім таймером або пультом дистанційного керування.

### Підключення води

З метою забезпечення подачі води в заводських умовах був встановлений бак для води.

Прилад, якщо є така потреба, може бути приєднаний до водопровідної мережі.

З метою виконання підключення слід врахувати наступну інформацію:

- макс. тиск на вході води складає 3 бари
- мін. тиск на вході води складає 1 бар

### Важлива рекомендація:

**Починаючи з ступеня жорсткості води 5° dH (німецька система), слід встановити пом'якшувач води. Рекомендуємо наступні артикули з нашого асортименту:**

- Система фільтрації води для кавомашин, № арт. **109881**
- Система пом'якшення води WEN1350, № арт. **109878**

Для того щоб прилад отримував воду з водопровідної мережі, слід виконати наступні кроки:

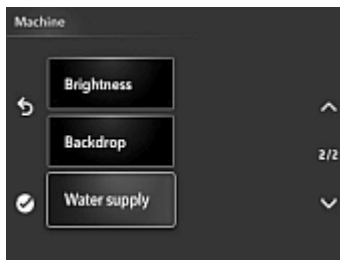
### 1-й крок: Підключення шланга з водою



1. Приєднати один кінець шланга для подачі води, що входить в комплект постачання (з різьбленням 1/4") до з'єднувальної труби для води на задній стінці приладу, а другий кінець (з різьбленням 1/2") підключити до водопровідної мережі.

### 2-й крок: Налаштування програми режиму подачі води

UK



1. Натиснути кнопку "MENU / OK" на 3 секунди, і вибрати за допомогою кнопок настройки „Л“ і „V“ варіант "Машина". Підтвердити вибір за допомогою "MENU / OK".
2. За допомогою кнопок налаштування „Л“ і „V“ вибрати варіант „Подача води“.
3. Підтвердити вибір за допомогою „MENU / OK“.



4. Вибрати варіант "Кран води".
5. На завершення, з метою збереження налаштування, слід натиснути кнопку "MENU / OK".
6. На завершення натиснути кнопку-повернення, щоб вийти з меню.

### 3-й крок: Відкрити кран води водопровідної мережі

## 5.2 Експлуатація приладу

### Важливі рекомендації

- Бак для води слід наповнювати тільки свіжою водою.
- Ніколи не вливати теплу/гарячу воду, молоко або інші рідини в бак для води.
- Ніколи не насипати в контейнер для зерен (контейнер для меленої кави) розчинну каву, какао або інші порошкові суміші. Прилад може бути пошкоджений.
- Ніколи не насипати в контейнер для зерен зерна кави спеціального приготування (наприклад, з використанням какао або цукру), так як це може призвести до його пошкодження.
- У контейнер для зерен можна насипати тільки смажені зерна кави. Забороняється насипати рис, зерна сої, зерна шоколаду, горіхи, цукор, приправи тощо
- Зерна кави слід завжди зберігати в сухому, темному місці. Вологі зерна можуть пошкодити подрібнювач.
- Не зберігати зерна кави в контейнері для зерен, якщо прилад не використовуватиметься протягом тривалого часу. Зерна кави можуть увібрати вологу і заблокувати подрібнювач.

UK

### Підготовка приладу

1. Перед початком експлуатації приладу, його слід очистити згідно з інструкціями, наведеними в пункті „**Очищення**“.
2. Для того щоб безпечно ввести прилад в експлуатацію, слід уважно прочитати наступні вказівки.
3. Наповнити бак для води свіжою водою.
4. Звернути увагу на рівень заповнення. Він не може перевищити позначку MAX.
5. Наповнити контейнер для зерен кави в зернах.

### Введення приладу в дію

1. Підключити прилад до відповідної одиначної розетки.
2. Включити мережевий перемикач на задній стінці приладу на „I“.
3. Натиснути вмикач/вимикач з лівого боку на панелі обслуговування, щоб активувати прилад.

При першому використанні автоматичний подрібнювач починає процес авто-тесту та очищення. Це допомагає досягти оптимальних умов роботи. Цей процес не можна пропустити.

### **ПОПЕРЕДЖЕННЯ! Обережно: опіки!**

**Під час процесу очищення з випускного отвору для кави на лоток для стікання конденсату потрапляє гаряча вода.**

Слід уникати контакту з витікаючою гарячою водою.

4. Слід переконатися, щоб перед черговою операцією прилад перемкнувся в режим „Готовий“.

### Налаштування програм

UK

1. Переконаватися, що на дисплеї відображається повідомлення "Готовий", і протягом 3 секунд притримувати натиснуту кнопку "MENU / OK".

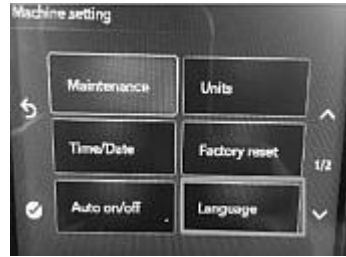


2. Далі можна вибрати меню налаштування програм.
3. Шляхом натискання кнопок налаштування „Л“ і „V“ можна вибирати між різними варіантами налаштування:
  - налаштування техобслуговування,
  - налаштування напоїв,
  - налаштування приладу тощо.
4. З метою збереження налаштувань слід натиснути кнопку "MENU / OK".
5. На завершення натиснути кнопку-повернення, щоб вийти з меню.

## Встановлення і експлуатація приладу

### Встановлення мови

1. У разі необхідності слід встановити потрібну мову.
2. Протягом 3 секунд притримувати натиснуту кнопку "MENU / OK", щоб перейти до меню програми.



3. Шляхом натискання кнопок налаштування „Л“ і „V“ в меню програм вибрати варіант "Машина", і підтвердити за допомогою кнопки "MENU / OK".
4. Шляхом натискання кнопок налаштування „Л“ і „V“ в меню програм вибрати варіант "Мови", і підтвердити за допомогою кнопки "MENU / OK".



5. Тепер шляхом натискання кнопок налаштування „Л“ і „V“ вибрати потрібну мову, і підтвердити за допомогою кнопки "MENU / OK".
6. На завершення натиснути кнопку повернення, щоб вийти з меню. Прилад перемикається в режим "Готовий".

### Налаштування жорсткості води



1. Натиснути кнопку "MENU / OK" на 3 секунди, і вибрати за допомогою кнопок настройки „Л“ і „V“ варіант "Машина". Підтвердити вибір за допомогою "MENU / OK".
2. Шляхом натискання кнопок налаштування „Л“ і „V“ вибрати варіант "Жорсткість води" і підтвердити за допомогою кнопки "MENU / OK".
3. Тепер шляхом натискання кнопок налаштування „Л“ і „V“ вибрати необхідний рівень жорсткості води в локальній водопровідній мережі, і підтвердити за допомогою кнопки "MENU / OK".
4. Натиснути кнопку-повернення, щоб вийти з меню.



UK

### Налаштування ступеня подрібнення

1. Залежно від обраного сорту кави слід підібрати ступінь її подрібнення.  
**ВКАЗІВКА: Ступінь подрібнення слід встановлювати тільки в разі, коли пристрій не здійснює процес приготування будь-якого напою.**
2. Відкрити кришку подрібнювача. Він знаходиться під контейнером для зерен.

За допомогою колеса установки можна відрегулювати необхідний ступінь подрібнення від "дрібного" (ступінь подрібнення 1) до "грубого" (ступінь подрібнення 5). У заводських умовах подрібнювач був встановлений на 3-й ступінь подрібнення.

## Встановлення і експлуатація приладу



3. Якщо під час приготування кави впливає дуже повільно або не впливає взагалі, ступінь подрібнення слід встановити на 4 або 5.
4. Якщо кави в зернах має темний колір, рекомендуємо встановити ступінь подрібнення для грубого помелу: 4 або 5.

Введені налаштування ступеня подрібнення кави буде видно тільки після 2 або більшої кількості заварених чашок кави.

## Приготування напоїв

В машині може знаходитись кави, що залишилась після заводських тестів, тому 2-3 перші чашки після першого введення в дію не слід пити.



1. Вибрати необхідний напій шляхом натискання кнопки з відповідним символом.
2. За допомогою кнопок налаштування „Л“ і „V“ можна вибрати чергові варіанти, наприклад, кількість на чашку тощо.

Налаштування не зберігається.

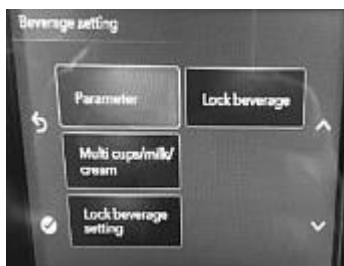
3. Натиснути кнопку-повернення, щоб призупинити процес приготування напою.

UK

### Налаштування параметрів приладу



1. Натиснути кнопку "MENU / OK" на 3 секунди, і вибрати за допомогою кнопок налаштування „Λ“ і „V“ варіант "Напій".
2. Підтвердити вибір за допомогою „MENU / OK”.



3. Далі за допомогою кнопок для налаштування „Λ“ і „V“ вибрати варіант "Параметри".
4. Підтвердити вибір за допомогою кнопки "MENU / OK".

Можна встановити або змінити наступні параметри напою:

- Міцність кави
- Кількість кави
- Температура кави
- Попереднє заварювання
- Кількість гарячої води
- Температура гарячої води
- Час молока в секундах
- Піна в секундах
- Одночасна видача кави + молоко / вспінене молоко



5. Змінити бажані параметри і підтвердити кнопкою "MENU / OK".



### Приготування капучіно / кави латте / маккіато



1. Міцно з'єднати шланг для молока зі спінювачем молока і ємністю з молоком.
2. Поставити чашку під випускним отвором для кави і натиснути символ "CAPPUCCINO", щоб приготувати цей напій.

Коли на дисплеї з'являється повідомлення "Напій готовий", це означає, що капучино готове.

### Кілька чашок / молоко / піна



1. Доторкнутися до кнопки налаштування „Λ“, щоб вибрати один з варіантів "Кілька чашок", "Гаряче молоко / піна".
2. За допомогою кнопок налаштування „Λ“ і „V“ вибрати кількість чашок.
3. Вибрати вид напою "Молоко" або "Піна".

Коли напій готовий на дисплеї з'явиться повідомлення "Напій готовий".

На завершення на дисплеї з'явиться повідомлення "Готовий".

UK

### Регулювання температури молока

Температуру молока для кавових напоїв з молоком можна регулювати за допомогою шлангу для молока, збільшуючи або зменшуючи швидкість потоку.

1. Залежно від бажаної температури молока, встановити колесо на шлангу для молока, повертаючи між положеннями L (низький) і H (високий).



### Приготування напоїв з функцією меленої кави

Кофемашина має функцію, яка дозволяє приготувати каву з меленої кави.

#### **ВКАЗІВКА:**

**Для приготування кави з використанням функції меленої кави кількість використовуваної меленої кави має становити від 5 г до 14 г. Крім того, кава має бути грубого помелу, щоб не блокувати блок заварювання.**

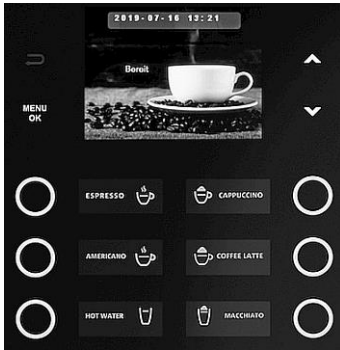


1. Натиснути кнопку налаштування „V“ на панелі обслуговування до моменту, поки не з'явиться повідомлення "Використовувати мелену каву".
2. Підтвердити вибір за допомогою кнопки "MENU / OK".

UK



3. Відкрити кришку подрібнювача.
  4. Налити необхідну кількість кави грубого помелу в передбачене для цього поглиблення.
  5. Далі натиснути кнопку "MENU / OK".
- На дисплеї з'явиться повідомлення "Вибрати напій".



6. Вибрати необхідний напій шляхом натискання кнопки з відповідним символом.

## 6 Очищення і Видалення накипу

### 6.1 Інформація на тему безпеки під час чищення

- Перед чищенням пристрій необхідно відключити від мережі живлення.
- Залишити пристрій для повного охолодження.
- Звертати увагу, щоб в пристрій не потрапляла вода. Не занурювати пристрій під час чищення у воду чи інші рідини. Для очищення пристрою не використовувати струмінь води під тиском.
- Не використовувати для очищення пристрою будь-які гострі або металеві предмети (ніж, виделка тощо). Гострі предмети можуть пошкодити пристрій і призвести до ураження електричним струмом, якщо він контактує з провідними частинами.
- Не використовувати для очищення будь-які абразивні чистячі засоби, що містять розчинники або їдкі чистячі засоби. Вони можуть пошкодити поверхню.

UK

### 6.2 Очищення

В принципі, постійна гігієна в щоденній роботі може бути гарантована тільки при забезпеченні щоденного очищення кавомашини.

Ми рекомендуємо проводити комплексне очищення після приблизно 180 процесів приготування або 80 полоскань. Контейнер для відходів та лоток для стікання конденсату також слід регулярно очищати.

Перераховані нижче дві функції полоскання використовуються для того, щоб швидко, протягом 30 секунд, поверхнево очистити кавомашину. Для ретельного очищення ми рекомендуємо програми очищення, які можна знайти в меню «Технічне обслуговування».

### Полоскання блоку заварювання

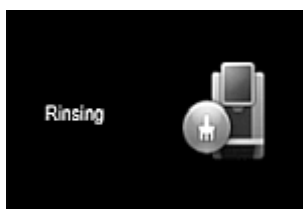


1. Натиснути кнопку "MENU / ОК" протягом мінімум 3 секунд.
2. Шляхом натискання кнопок налаштування „Л“ і „V“ вибрати варіант "Полоскання блоку заварювання" і підтвердити за допомогою кнопки "MENU / ОК".

Полоскання блоку заварювання триває прибіл. 30 секунд.

UK

### Полоскання системи подачі молока



1. Шляхом натискання кнопок налаштування „Л“ і „V“ вибрати варіант "Полоскання системи подачі молока" і підтвердити за допомогою кнопки "MENU / ОК".

Полоскання системи подачі молока триває прибіл. 30 секунд.

### Очищення блоку заварювання

Після більш тривалого використання в блоці заварювання залишається невелика кількість подрібненого кави. Видалити залишки подрібненої кави, ретельно очищаючи блок заварювання. Для очищення блоку заварювання слід використовувати відповідні таблетки для очищення. Очищення блоку заварювання триває прибл. 20 хвилин.



1. Протягом 3 секунд притримувати натиснуту кнопку "MENU / OK", щоб перейти до меню програми. Шляхом натискання кнопок налаштування „Л“ і „V“ вибрати варіант "Технічне обслуговування" і підтвердити за допомогою кнопки "MENU / OK".
2. Шляхом натискання кнопок налаштування „Л“ і „V“ вибрати варіант "Блок заварювання" і підтвердити за допомогою кнопки "MENU / OK".



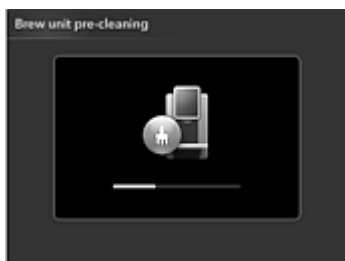
- Відразу після натискання "Блоку заварювання", на дисплеї з'явиться інформація.
3. Натиснути "MENU / OK", щоб почати процес очищення.
  4. Виняти лоток для стікання конденсату та спорожнити його.



5. Повторно встановити лоток для стікання конденсату в приладі.



6. Натиснути кнопку "MENU / OK", щоб продовжити.



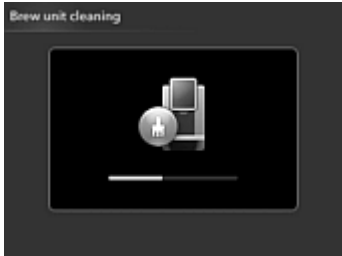
На дисплеї з'явиться "Попереднє очищення".



7. Відкрити кришку подрібнювача і додати таблетки для очищення.  
8. Закрити кришку, і для підтвердження натиснути кнопку "MENU / OK".

Після закінчення очищення блоку заварювання прилад переходить в режим "Готовий".

## Очищення і Видалення накипу



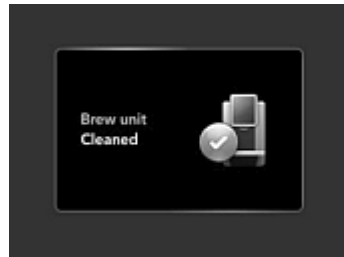
Здійснюється очищення блоку заварювання.



9. Вийняти лоток для стікання конденсату та спорожнити його.



10. Повторно встановити лоток для стікання конденсату в приладі.



Очищення блоку заварювання завершено.



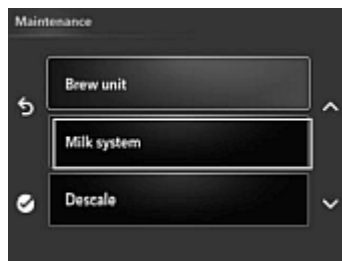
Прилад нагрівається повторно.



Після закінчення очищення блоку заварювання і нагрівання прилад переходить в режим "Готовий".

### Очищення системи подачі молока

1. В окремій ємності приготувати розчин води і доступного в продажу засобу для очищення системи подачі молока/спінювача молока. Дотримуватись інструкцій на упаковці цього засобу.
2. Вийняти шланг для молока з ємності для молока або отвору для шланга для молока в решітці лотка для стікання конденсату, і вставити його в ємність з миючим засобом для системи подачі молока.



UK

3. Протягом 3 секунд притримувати натиснуту кнопку "MENU / OK", щоб перейти до меню програми.
4. Шляхом натискання кнопок налаштування „Λ“ і „V“ вибрати варіант "Технічне обслуговування" і підтвердити за допомогою кнопки "MENU / OK".
5. Шляхом натискання кнопок налаштування „Λ“ і „V“ вибрати варіант "Очищення системи подачі молока" і підтвердити за допомогою кнопки "MENU / OK".



- На дисплеї з'явиться зазначена вище інформація.
6. Натиснути кнопку "MENU / OK", щоб почати очищення системи подачі молока.
  7. Натиснути кнопку "MENU / OK", щоб продовжити процес очищення.



## Очищення і Видалення накипу



8. Здійснюється очищення системи подачі молока.



9. Наповнити бак свіжою питною водою і натиснути кнопку "MENU / OK", щоб продовжити полоскання.



Здійснюється полоскання системи подачі молока.



Очищення системи подачі молока завершено.



10. Вийняти шланг для молока з бака з водою для полоскання і ввести його в отвір в решітці лотка для стікання конденсату.

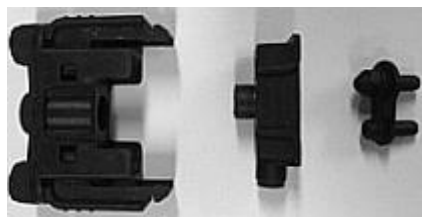
Після закінчення очищення системи подачі молока прилад переходить в режим "Готовий".

### Очищення сопла для спінювання молока



1. Сопло для спінювання молока слід очищати щодня.
2. Його слід одночасно стискати з обох сторін і акуратно знімати з приладу.
3. Зняти шланг для молока з сопла для спінювання молока.

UK



4. Розкласти сопло для спінювання молока так, як це показано на малюнку вище.
5. Елементи сопла для спінювання молока слід мити в теплій проточній воді.

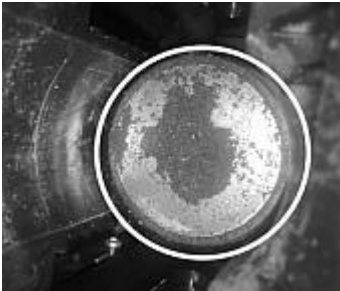


6. Шланг для молока слід ретельно промити під струменем води, і пропустити воду через шланг для молока.
7. Зібрати сопло для спінювання молока і встановити його в приладі.
8. Приєднати шланг для молока до сопла для спінювання молока.

## Очищення металевого фільтра

### ВКАЗІВКА:

Ми рекомендуємо очищати металевий фільтр разом з іншими етапами очищення, щоб забезпечити повне очищення.



Після тривалого використання залишки меленої кави можуть залишитися в металевому фільтрі блоку заварювання. Їх слід регулярно очищати.

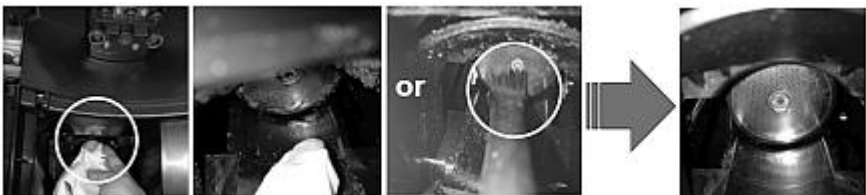
Якщо ці забруднення не будуть видалені своєчасно, може виникнути дуже високий тиск.

UK

1. Вимкнути прилад і від'єднати його від джерела електричного живлення.

### ВКАЗІВКА:

Вийняти з приладу лоток для стікання конденсату з контейнером для гущі.

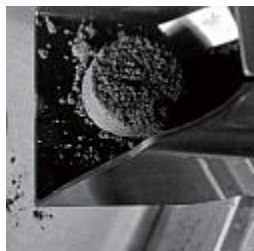


2. Очистити металевий фільтр за допомогою м'якої серветки або м'якої щітки, акуратно вставленої через передній отвір.
3. Після очищення фільтра помістити лоток для стікання конденсату і контейнер для відходів назад в прилад.
4. Повторно ввести прилад в дію відповідно до вказівок розділу "Включення приладу".

### Очищення лотка для стікання конденсату і резервуара для відходів

- Для очищення резервуару для відходів і лотка для стікання конденсату не слід використовувати ніяких хімічних розчинів або їдких миючих засобів, а також спирту.
- Щоб уникнути пошкодження контейнера для відходів і лотка для стікання конденсату для видалення забруднень і усунення відходів не можна використовувати ніяких металевих предметів.
- У разі виникнення необхідності очищення контейнера для відходів це слід обов'язково виконати, тому що в протилежному випадку прилад може бути пошкоджений.
- Під час очищення діяти наступним чином:

UK



Після приготування 35 чашок кави на дисплеї з'явиться повідомлення "Спорожнити контейнер для відходів".

1. Вийняти лоток для стікання конденсату.
2. Контейнер для відходів можна вийняти для очищення, як показано на малюнку справа.
3. Спорожнити контейнер для відходів і лоток для стікання конденсату.
4. Помити обидві ємності теплою водою і повторно вставити в прилад.

Коли лоток для стікання конденсату наповнений, на дисплеї з'явиться повідомлення "Лоток для стікання конденсату повний", а також "Спорожнити лоток для стікання конденсату".

7. Вийняти лоток для стікання конденсату та спорожнити його.

## Очищення і Видалення накипу

8. Помити лоток для стікання конденсату та решітку теплою водою.
9. Після очищення повторно встановити вийняті елементи.

## Очищення бака для води

1. Вийняти бак для води.
2. При кожному наповненні водою бак для води слід ретельно помити.
3. Далі наповнити бак для води свіжою питною водою і повторно встановити його в приладі.
4. Бак для води слід виймати завжди дуже обережно, ніколи не допускати, щоб він впав. У разі пошкодження бака для води його слід негайно замінити.



## Очищення контейнера для зерен

1. Обережно зняти кришку з контейнера для зерен.
2. Контейнер для зерен слід завжди очищати за допомогою сухої серветки або паперового рушника.
3. Повторно накрити кришкою.
4. Ніколи не слід допускати, щоб кришка з контейнера для зерен впала. У разі пошкодження кришки її слід замінити.



### 6.3 Видалення накипу

В результаті щоденного використання приладу в залежності від локального ступеня жорсткості води має місце відкладання каменю всередині елементів приладу. Для того щоб утримувати прилад в оптимальному стані і бути впевненим, що кожен процес заварювання приносить найкращі результати, слід час від часу виконати декальціацію приладу.

1. Для очищення і декальціації слід використовувати тільки відповідні таблетки для кавоварок.
2. Під час декальціації слід обов'язково дотримуватися вказівок виробника на тему безпеки, які знаходяться на упаковці.

#### ПОПЕРЕДЖЕННЯ!

**Якщо трапиться ненавмисний контакт з очима або шкірою, їх слід негайно промити чистою водою.**

3. Процес декальціації слід здійснювати завжди повністю, його припинення може стати причиною пошкодження приладу.

UK

Весь процес декальціації триває прибіл. 40 хвилин.



Якщо через деякий час буде досягнуто даний рівень осаду, на дисплеї почнуть з'являтися почергово повідомлення "Провести декальціацію машини", а також "Натиснути", "Полоскання".

4. У меню програми слід вибрати "Технічне обслуговування".

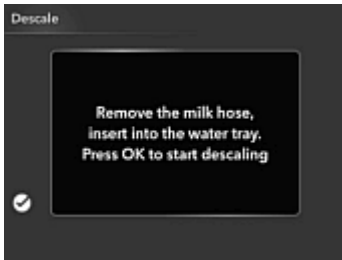
5. Вибрати варіант "Декальціація" і підтвердити за допомогою "MENU / OK".
6. Повторно натиснути "MENU / OK", щоб почати процес декальціації.



7. Вийняти лоток для стікання конденсату та спорожнити його.



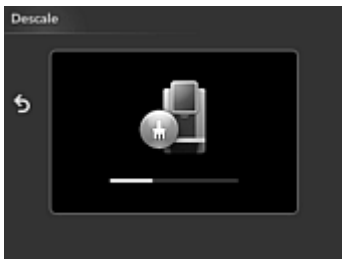
8. Повторно встановити лоток для стікання конденсату в приладі.



9. З решітки лотка для стікання конденсату видалити шланг для молока. Натиснути кнопку "MENU / OK", щоб почати процес декальцинації.



10. Повністю розчинити засіб для видалення вапняного осаду в 1000 мл чистої води, влити розчин, що утворився, в бак для води і повторно встановити бак для води.



Здійснюється процес декальцинації.



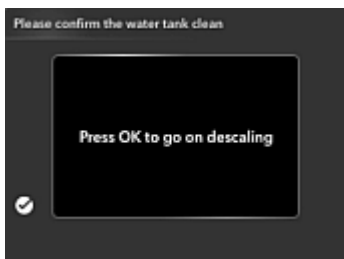
11. Вийняти лоток для стікання конденсату та спорожнити його.



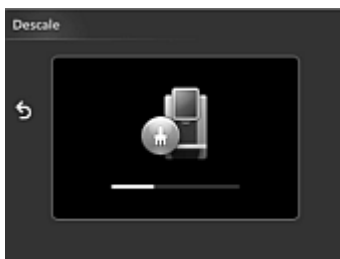
12. Встановити лоток для стікання конденсату в приладі.



13. Зняти бак для води і ретельно очистити його.  
14. Наповнити бак для води свіжою питною водою і повторно встановити його в приладі.



15. Натиснути кнопку "MENU / OK", щоб продовжити процес декальцинації.



Процес декальцинації триває.



Декальцинація завершена.



Прилад перемикається в режим "Готовий".



### Транспорт приладу

1. Упаковку кавомашини слід зберігати з метою використання її в разі транспорту в майбутньому.
2. Переконайтеся, що перед транспортом з приладу була видалена вода, щоб уникнути пошкоджень приладу.

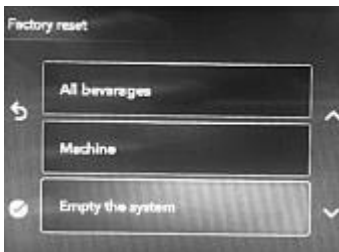
**ПОПЕРЕДЖЕННЯ! Обережно: опіки!**

**При спорожненні проводу подачі води з випускного отвору для кави в лоток для стікання конденсату може витікати гаряча вода.**

Слід уникати контакту з витікаючою гарячою водою.



3. Притримувати протягом 3 секунд кнопку "MENU / ОК".
4. Шляхом натискання кнопок налаштування „Λ” і „V” вибрати варіант "Машина" і підтвердити за допомогою кнопки "MENU / ОК".
5. Шляхом натискання кнопок налаштування „Λ” і „V” вибрати варіант "Заводські настройки" і підтвердити за допомогою кнопки "MENU / ОК".



6. Шляхом натискання кнопок налаштування „Λ” і „V” вибрати варіант "Спорожнити систему" і підтвердити за допомогою кнопки "MENU / ОК".
7. Закрити подачу води з водопровідної мережі (закрити кран) або видалити бак для води з приладу.



8. Натиснути кнопку "MENU / OK". Система подачі води спорожняється.

Далі прилад починає процес автоматичного очищення шланга подачі води. Після спорожнення системи води прилад автоматично вимикається.

9. Після вимкнення вийняти лоток для стікання конденсату, спорожнити та очистити лоток для стікання конденсату.
10. Після спорожнення шланга подачі води прилад слід ретельно витерти.
11. При повторному введенні в дію слід виконати всі кроки, які були описані у розділах "Підготовка приладу" і "Включення приладу".

## 7 Можливі несправності

У таблиці нижче описані можливі причини та способи усунення роботі або помилок, що виникають під час роботи пристрою. Якщо несправності неможливо усунути, слід звернутися до сервісного центру.


Повідомлення на дисплеї	Причина	Видалення
<b>Спорожнити лоток для стікання конденсату</b>	Лоток для стікання конденсату переповнений, не діють ніякі функції для приготування напоїв	Вийняти лоток для стікання конденсату, спорожнити його і встановити його назад в приладі.
<b>Спорожнити контейнер для відходів</b>	Контейнер для відходів переповнений, не діють ніякі функції для приготування напоїв	Вийняти контейнер для відходів, спорожнити його і встановити назад в приладі.
<b>Наповнити бак для води</b>	Закінчилася вода в баку для води, не діють ніякі функції для приготування напоїв	Наповнити бак для води свіжою питною водою
<b>Всипати каву в зернах</b>	Немає кави в контейнері для кави в зернах, не діють ніякі функції для приготування напоїв	Наповнити контейнер для зерен кави в зернах
<b>Встановити лоток для стікання конденсату</b>	Лоток для стікання конденсату встановлено, не діють ніякі функції для приготування напоїв	Правильно встановити лоток для стікання конденсату в приладі
<b>Система пуста</b>	Недостатня кількість води в шлангу подачі води приладу, не діють ніякі функції для приготування напоїв	Для того щоб підтвердити, слід натиснути кнопку "ОК"

Повідомлення на дисплеї	Причина	Видалення
Код помилки 1-7	Не можна визначити помилки	Вимкнути прилад і повторно ввести його в дію Якщо проблему не вдається вирішити, слід вийняти вилку з розетки і зв'язатися з пунктом сервісного обслуговування
Високий тиск	Використовуються занадто темні зерна кави або кави подрібнена занадто дрібно	Встановити більш грубий ступінь помелу 4 - 5 або використовувати каву грубого помелу
	Засмічений фільтр блоку заварювання	Ввести в дію програму очищення для блоку заварювання
Помилка блоку заварювання	Помилка внутрішніх елементів	Ввести прилад в дію повторно

UK

## 8 Утилізація

### Електричні пристрої

	<p>Електричні прилади мають такий символ. Електричне обладнання повинно бути видалено і утилізовано належним і екологічним способом. Не можна утилізувати електричні прилади разом з побутовими відходами. Відключити пристрій від джерела живлення та видалити з нього приєднувальний кабель.</p>
------------------------------------------------------------------------------------	----------------------------------------------------------------------------------------------------------------------------------------------------------------------------------------------------------------------------------------------------------------------------------------------------

Електричне обладнання слід доставити до визначених пунктів збору.