

## Easy Slim 200



**190095**

Bartscher GmbH  
Franz-Kleine-Str. 28  
D-33154 Salzkotten  
Németország

tel. +49 (0) 5258 971-0  
fax.: +49 (0) 5258 971-120  
**Ügyfélszolgálat:** +49 (0) 5258 971-197  
[www.bartscher.com](http://www.bartscher.com)



Kivitel: 1.0

Frissítve: 2024-10-24

## Eredeti kezelési útmutató

1	Biztonság.....	2
1.1	Figyelmeztető jelzések magyarázata .....	2
1.2	Biztonsággal kapcsolatos jó tanácsok .....	3
1.3	Rendeltetésszerű használat.....	6
1.4	Nem rendeltetésszerű használat .....	6
2	Általános információ .....	6
2.1	Felelőssége és garancia .....	6
2.2	Szerzői jog védelme.....	7
2.3	Megfelelősségi nyilatkozat .....	7
3	Szállítás, csomagolás és tárolás .....	8
3.1	Szállítási ellenőrzés .....	8
3.2	Csomagolás.....	8
3.3	Tárolás.....	8
4	Technikai adatok .....	9
4.1	Technikai adatok.....	9
4.2	Készülék funkciói .....	11
4.3	A készülék részegységeinek leírása .....	12
5	Üzembe helyezése és kezelés .....	14
5.1	Üzembe helyezés .....	14
5.2	Használat.....	15
5.3	Beállítások .....	25
6	Tisztítás és karbantartás .....	40
6.1	Tisztítás közbeni biztonsággal kapcsolatos jó tanácsok .....	40
6.2	Tisztítás .....	41
7	Lehetséges meghibásodások.....	44
8	Leselejtezés.....	48



**Használat előtt olvassa el a használati útmutatót, és a későbbiekben tartsa kéznél a készülék mellett!**

A használati útmutató a készülék üzembe helyezésével, kezelésével, valamint karbantartásával kapcsolatos információkat tartalmaz, és tanácsokkal szolgál. Az ebben található tanácsok és előírások ismerete a készülék biztonságos és megfelelő használatának feltétele.

A készülék használatbavétele előtt olvassa el az alábbi használati útmutatót, különösen elindítása előtt, hogy elkerülje a személyekben és tárgyokban keletkezett sérüléseket. A nem megfelelő használat sérüléshez vezethet.

A használat minden egyes szakaszában a kezelési utasításban szereplő összes vonatkozó információknak az illetékes személyzet rendelkezésére kell állnia. Ezek rendelkezésre állása az üzemeltető felelőssége.

A használati útmutatón kívül be kell tartani az általános, jogi és egyéb vonatkozó munkavédelmi és környezetvédelmi előírásokat.

## 1 Biztonság

HU

A készülék a jelenlegi technikai elvárásoknak megfelelően lett legyártva. Mindemellett a készülék veszélyforrás lehet, ha nem megfelelően, vagy nem rendeltetés szerűen kerül használatra. Minden felhasználó, ki üzemelteti a készüléket, követnie kell az alábbi használati útmutatóban foglaltakat és be kell tartani a munkavédelmi előírásokat.

### 1.1 Figyelmeztető jelzések magyarázata

A fontos, biztonsággal kapcsolatos és a figyelmeztető jelzések az alábbi használati útmutatóban a megfelelő figyelmeztető jelzésekkel vannak ellátva. Ezen tanácsokat kötelezően be kell tartani a balesetek, tárgyi és személyi sérülések elkerülése érdekében.



**VESZÉLY!**

Az **VESZÉLY** figyelmeztetés olyan lehetséges veszélyre figyelmeztet, melyek súlyos sérüléssel, vagy halállal járhat, ha nem kerüli el ezeket.



### FIGYELMEZTETÉS!

A **FIGYELMEZTETÉS** figyelmeztetés olyan lehetséges veszélyre figyelmeztet, melyek közepes, vagy súlyos sérüléssel, vagy halállal járhat, ha nem kerül el ezeket.



### VIGYÁZAT!

A **VIGYÁZAT** figyelmeztetés olyan lehetséges veszélyre figyelmeztet, melyek könnyű sérüléssel, vagy károsodással járhat, ha nem kerül el ezeket.

### FIGYELEM!

A **FIGYELEM** figyelmeztetés a lehetséges tárgyi sérülésre figyelmeztet, mely akkor léphet fel, ha nem tartja be a megfelelő biztonsági előírásokat.

### JÓ TANÁCS!

A **JÓ TANÁCS** szimbólum tájékoztatja a felhasználót a kezeléssel és tanácsokkal kapcsolatosan.

HU

## 1.2 Biztonsággal kapcsolatos jó tanácsok

### Elektromos áram

- A túl magas hálózati feszültség, vagy a nem megfelelő bekötés elektromos áramütéssel járhat.
- A készülék csak akkor csatlakoztatható, ha az információs adattáblán szereplő adatok megfelelnek a hálózati feszültségnek.
- A rövidzárlat elkerüléséhez a készüléket száraz állapotban kell tartani.
- Ha a készülék üzemeltetésekor meghibásodás lép fel, azonnal szüntesse meg a készülék áramellátását.
- Ne érintse a készülék csatlakozóját nedves kézzel.
- Soha ne fogja meg a készüléket, ha vízbe esett. Azonnal szüntesse meg a készülék áramellátását.
- Bármilyen javítás és a készülék burkolatának kinyitása csak szakképzet szerelő által és a megfelelő szerszámokkal történhet.
- Ne mozgassa a készüléket a hálózati vezetéknél fogva.

- Ne engedje, hogy a hálózati kábel hőforrással vagy éles élekkel érintkezzen.
- A hálózati vezetékét ne törje meg, nyomja, vagy csomózza össze.
- A készülék hálózati vezetékét mindig tekerje ki teljesen.
- Soha ne állítsa a készüléket, vagy más tárgyakat a hálózati vezetékre.
- A készülék konnektorból való kihúzását mindig a csatlakozót megfogva tegye.
- Rendszeresen ellenőrizze, hogy a hálózati kábel nem sérült-e. Soha ne használja a készüléket, ha a kábel sérült. Ha a kábelen sérülésnyomok láthatók, a veszélyek elkerülése érdekében az ügyfélszolgálatl vagy képzett villanyszerelő szakemberrel ki kell cseréltetni.

### Éghető anyagok

- Soha ne tegye ki a készüléket magas hő hatásának, mint pl. főzőlap, sütő, nyílt láng, fűtőkészülék, stb.
- A készüléket rendszeresen tisztítsa, hogy elkerülje a tűzveszélyt.
- Ne takarja le a készüléket pl. alufóliával, vagy konyharuhával.
- A készüléket csak a megfelelő anyagokkal használja és csak a megfelelően beállított hőmérsékleten. Az anyagok, élelmiszerek és ételmaradékok a készülékben meggyulladhatnak.
- Soha ne üzemeltesse a készüléket gyúlékony, könnyen gyulladó anyagok közelében, mint pl.: benzin, denaturált szesz, alkohol. A magas hőmérséklet párologást idéz elő ezen anyagokban és tűzforrással érintkezve robbanáshoz vezethet.
- Tűz esetén először áramtalanítsa a készüléket, mielőtt megtenné a megfelelő tűzvédelmi intézkedéseket. Soha ne oltsa a tüzet vízzel, mikor az elektromos csatlakozó be van dugva a konnektorba. A tűz eloltását követően biztosítani kell a megfelelő szellőztetést.

### Egészségre ártalmas kórokozók veszélye!

- A tartályt rendszeres időközönként ki kell teljesen üríteni, megtisztítani és fertőtleníteni, hogy elkerülje az egészségre káros és veszélyes anyagok felhalmozódását.

### **Az üzemeltető felelőssége**

Az üzemeltető felelős a hatályos törvények, jogszabályok, rendeletek és a baleset-megelőzésre, a környezetvédelemre vonatkozó hatályos nemzeti rendelkezések, valamint a telepítés helyszínén érvényes belső munka-, üzemeltetési és biztonsági utasítások betartásáért.

Üzemeltetői felelősségek:

- A készüléket és a csatlakoztatott alkatrészeket csak kifogástalan műszaki állapotban, működő védő- és biztonsági alkatrészekkel működtesse.
- A munkahelyi kockázatértékelések elkészítése.
- A személyzet oktatása és rendszeres képzése. Különösen a biztonsági fejezetet és a biztonsági utasításokat kell elolvasni és betartani.
- Megfelelő egyéni védőfelszerelés biztosítása (Személyi védőfelszerelés)
- A karbantartási és tisztítási ütemtervek betartása.
- A képzés/oktatás dokumentálása, a készülék alkatrészeinek cseréje.

### **Üzemeltetés csak felügyelet mellett**

- A készüléket csak felügyelet mellett üzemeltesse.
- Mindig maradjon a készülék közvetlen közelében.

**HU**

### **Kezelő személyzet**

- Ezt a készüléket 8 évnél idősebb gyermekek ill. pszichikai, érzékelési vagy mentális fogyatékkal élők vagy ezirányú tudással, tapasztalattal nem rendelkezők is használhatják, ha felügyelet alatt vannak vagy ha felvilágosították őket a készülék használatával kapcsolatban, és megértették, milyen veszélyekkel járhat a berendezés használata. Gyermekek nem játszhatnak a készülékkel.
- A tisztítást és karbantartást nem végezhetik gyermekek.

### **Nem rendeltetésszerű használat**

- A nem rendeltetésszerű, vagy tiltott használat a készülék meghibásodásához vezethet.
- A készüléket csak olyan állapotban szabad üzemeltetni, mely nem hagy kívánnivalót maga után, biztosítva a biztonságos üzemeltetést.
- A készüléket csak akkor szabad üzemeltetni, ha a csatlakozó olyan állapotban van, mely nem hagy kívánnivalót maga után, biztosítva a biztonságos üzemeltetést.
- A készüléket csak akkor szabad üzemeltetni, ha tiszta.

- Csak gyári cserealkatrészeket használjon. Soha ne javítsa a készüléket önállóan.
- Ne végezzen semmilyen módosítást vagy változtatást az eszközön.

### 1.3 Rendeltetésszerű használat

A készüléket csak a használati utasításban leírtaknak megfelelően, a mellékelt és jóváhagyott alkatrészekkel együtt szabad használni.

Minden más felhasználás a tervezett felhasználással összeegyeztethetetlennek minősül. A gyártó nem vállal felelősséget az ebből eredő károkért. Ilyen esetekben a felelősség kizárólag a felhasználót/üzemeltetőt terheli.

A következő használat minősül rendeltetésszerű használatnak:

- Különböző kávé italok készítése, mint kávé, cappuccino, eszpresszó, stb.

### A készülék nem folyamatos közüzemi felhasználásra készült!

A készülék otthoni környezetben való használatra készült, és olyan egyéb hasonló környezetbe, mint például:

- alkalmazottak számára fenntartott konyhákban a boltokban, irodákban, vagy egyéb szociális helyiségekben;
- mezőgazdaságokba;
- vendégek számára hotelekben, motelekben, és hasonló típusú lakóépületekben;
- panziókban.

### 1.4 Nem rendeltetésszerű használat

A nem rendeltetésszerű használat komoly sérüléshez vezethet személyekben és tárgyakban a nem biztonságos elektromos feszültség, tűz, és magas hőmérséklet következtében. A készülék segítségével csak olyan munka végezhető, mely leírásra került ezen használati útmutatóban.

## 2 Általános információ

### 2.1 Felelősség és garancia

A készüléket a technika jelenlegi állása és az elismert műszaki biztonsági elvek szerint építették. Ennek ellenére a használat során a felhasználó vagy a közelben tartózkodók egészségét és életét veszélyeztetheti, illetve fennállhat a készülék vagy más eszközök károsodásának veszélye. A személyi sérülésekkel/tárgyi károkkal,



## Általános információ

valamint meghibásodásokkal kapcsolatos szavatossági és felelősségi igények kizártak, ha azok az alábbi okok közül egy vagy több oknak tulajdoníthatók:

- Visszaélészerű használat
- Az utasítások és a kapcsolódó információk be nem tartása/ figyelmen kívül hagyása
- A készülék engedély nélküli szerkezeti vagy műszaki változtatásai
- Nem megfelelően képzett és nem megfelelően képzett személyzet alkalmazása
- Hibás vagy helytelenül felszerelt biztonsági és védőberendezésekkel történő üzemeltetés
- Nem megfelelő karbantartás vagy tisztítás
- Megoldatlan hibák
- Nem engedélyezett adathordozók, tisztítószerek stb. használata.
- Nem engedélyezett pótalkatrészek használata
- Kezelési hibák vagy egyéb visszaélések
- Idegen testek vagy vis maior által okozott katasztrófák
- A teljesítménytábla és az üzemeltetésre és biztonságra vonatkozó matricák megsemmisítése

Ez a kávéfőző kopó alkatrészeket tartalmaz. Ha a készüléket megfelelően karbantartják, a következő kopó alkatrészek általában ellenállnak a következő italmennyiségeknek:

- Szivattyú, leeresztő szelep, daráló, tömítések: 10.000 lefőzés
- Kávé lefőző: 10.000 lefőzés

A meghibásodása ezen fogyóalkatrészeknek az adott lefőzési egységet elérve nem tekinthetőek a kávéfőző készülék hibájának.

## 2.2 Szerzői jog védelme

Eme használati útmutató valamint a benne foglalt szöveg, vázlatok, fényképek és más elemek a szerzői jog által védettek. A törvényes tulajdonos írásbeli engedélyének beszerzése nélkül tilos a használati útmutató egészének, illetve bármely elemének sokszorosítása bármely módon és bármely formában, valamint a felhasználása és/vagy harmadik személy felé való továbbítása. A fentiek megsértése esetén kártérítési felelősséggel tartozik. Fenntartjuk magunknak a jogot további kártérítési igény benyújtásához.

## 2.3 Megfelelősségi nyilatkozat

A készülék teljesíti a jelenlegi Európai Uniói normákat és előírásokat. A fentieket WE Megfelelősségi Nyilatkozattal bizonyítjuk. Szükség esetén szívesen elküldjük Önöknek a megfelelő Megfelelősségi nyilatkozatot.

### 3 Szállítás, csomagolás és tárolás

#### 3.1 Szállítási ellenőrzés

A készülék megérkezésekor haladéktalanul ellenőrizni kell, hogy a készülék és felszereltsége komplett-e és hogy nem sérült-e meg szállítás közben. Látható szállítási sérülés megállapításakor el kell utasítani a készülék átvételét, vagy feltételes átvételt kell tenni. A kézbesítő logisztikai cég szállítói / kézbesítési dokumentumán be kell jegyezni a sérülés leírását és reklamációt kell indítani. A rejtett sérülést közvetlenül annak felfedezését követően jelezni kell, mivel a kártérítési igényeket lejelenteni csak az adott reklamációs időn belül lehet kezdeményezni.

Bármely részegység, vagy alkatrész hiánya esetén kérjük vegye fel a kapcsolatot az Ügyfélszolgálatlal.

#### 3.2 Csomagolás

Kérjük ne dobja ki a készülék dobozát. Még szükség lehet rá a készülék tárolásakor, költöztetésekor illetve a szakszervizbe való szállításakor, amennyiben esetleg meghibásodás lépne fel.

A csomagolás és annak elemei újrafelhasználható anyagokból készültek. Részletezve ezek: zsákok és fóliák műanyagból, a csomagolás kartonpapírból.

A csomagolás megsemmisítésekor be kell tartani az adott ország előírásait. Az újjra felhasználható csomagoló anyagokat el kell juttatni újrafelhasználásra.

#### 3.3 Tárolás

A csomagolás maradjon zárva a készülék beüzemeléséig, a tárolásakor pedig legyen figyelemmel a külső jelzésekre a tárolásra és a tárolási helyzetre vonatkozóan. A csomagolást csak az alábbi környezetben tárolja:

- zárt helyiségekben
- száraz és pormentes környezetben
- agresszív anyagoktól távol
- olyan helyen ahol nincs kitéve közvetlen napfények
- olyan helyen ahol nincs kitéve mechanikus sérülésnek.

Hosszabb ideig való tárolás esetén (több, mint három hónap) rendszeresen ellenőrizze a részegységek és a csomagolás állapotát. Szükség esetén cserélje a csomagolást újra.

## 4 Technikai adatok

### 4.1 Technikai adatok

<b>Megnevezés:</b>	<b>Automata kávéfőző Easy Slim 200</b>
Cikkszám:	<b>190095</b>
Anyag:	műanyag
Daráló anyaga:	acél
Főzőegység csoport mennyisége:	1
Legkisebb lefőzési mennyiség ml:	15
Teljesítmény csésze / nap:	15
Tartály űrtartalma l:	1,3
A szemeskávétartály száma:	1
A szemeskávétartály űrtartalma gr.:	200
A tejtartály űrtartalma ml:	250
Programok, előre programozott, paraméterek módosíthatók:	15
Nyomás bar:	19
Kifolyó, állítható magasság tól - ig mm:	68 - 138
Kávézacc tartály űrtartalma, kb. csésze:	10
Csatlakozási érték:	1,4 kW   230 V   50 Hz
Méret (sz x m x h) mm-ben:	215 x 455 x 345
Súly kg-ban:	9,4

A műszaki adatok módosításának jogát fenntartjuk!

## Változat / tulajdonságok

- Változat: automata
- Vezérlés: érintős
- Beállítási lehetőségek:
  - kávé adagolás
  - italok neve
  - 9 őrlési finomsági fokozat
  - tejmennyiség
  - vízmennyiség
- Tejtartály:
  - levehető
  - a tejtartály részei mosogatógépben moshatóak
- Tejadagolás:
  - a csatlakoztatott tejtartályon keresztül
- Forgó tejadagoló
- Kivehető víztartály
- Forró víz funkció: igen
- Forró tej funkció: nem
- Daráló: kúpos daráló
- Nyomásrendszer: dugattyús
- Tejhabosító: igen
- Tisztító program: igen
- Kijelző:
  - hibaüzenetek
  - billentyűzethang
  - programok
  - állapot
  - Méret: 2,4 col
- A kávézacc tartály mosható mosogatógépben
- Őrölt kávé opció:
  - csészékhez
  - kézzel 5 - 12 g
- 2 csésze funkció: igen
- Csésze számláló: programonként és összesen
- Tulajdonságok:

## Technikai adatok

---

- nagy teljesítményű fűtés: 1 x 1,400 W
- víztartály fogantyúval
- A csomagban:
  - 1 tejtartály forgatható kiöntővel
  - 1 őrölt kávé kanál

### Fontos tudnivaló:

- 5° d.H. -tól (a német vízkeménységi skála szerint), erősen ajánlott a 109902 cikkszámú KV-150 vízszűrő

## 4.2 Készülék funkciói

A kávéfőzőben kávészemek (vagy őrölt kávé) és hideg víz felhasználásával különböző kávékülönlegességek, például kávé, eszpresszó, cappuccino, latte macchiato stb. készíthetők el.

## 4.3 A készülék részegységeinek leírása

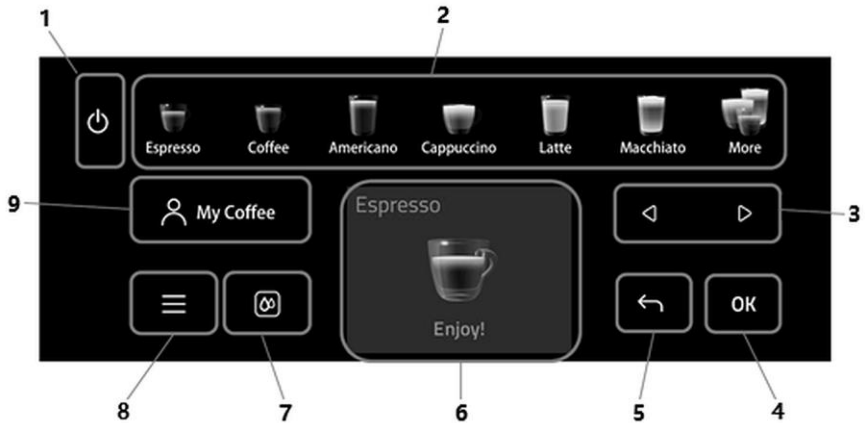


HU

1 Ábra

- |                           |  |
|---------------------------|--|
| 1. Kávédaráló állító gomb | 2. Kávébabetartály fedéllel              |
| 3. Víz tartály            | 4. Kávézacc tartály                      |
| 5. Csepegtető rács        | 6. Kávézacc tartály tartó / elülső fedél |
| 7. Csepegtetőtálca        | 8. Kávé kifolyó nyílás                   |
| 9. Tejtartály             | 10. Burkolat                             |
| 11. Vezérlőpanel          |  |

### Vezérlőpanel



2 Ábra

1. BE/KI kapcsológomb
2. Ital választógomb
3. Bal/jobb nyilak
4. OK gomb
5. Vissza gomb
6. Digitális kijelző
7. Öblítés gomb
8. Menübeállítások gomb
9. Gomb az egyéni receptekhez

## 5 Üzembe helyezése és kezelés

### 5.1 Üzembe helyezés

#### Kicsomagolás / Beállítás

- Csomagolja ki a készüléket és távolítsa el az összes belső és külső csomagolóanyagot és a szállítási védőanyagot.



#### VIGYÁZAT!

##### Fulladás veszély!

Tegye elérhetetlenné gyermekek számára a csomagoló anyagokat, mint műanyag zacskók, hungarocell elemek.

- Ha a készüléken védőfólia található, azt el kell távolítani. A fóliát lassan távolítsa el, hogy ne hagyjon ragasztómaradványokat. Az esetleges ragasztómaradványokat távolítsa el megfelelő oldószerral.
- Figyeljen rá, hogy ne sérüljön meg az adattábla, illetve a figyelmeztető jelzések a készüléken.
- **Soha** ne állítsa fel a készüléket vizes, vagy nedves környezetben.
- A berendezést úgy helyezze el, hogy a csatlakozó könnyen elérhető legyen a gyors lecsatlakoztatás érdekében, ha esetleg erre lenne szükség.
- A telepítési hely kiválasztásakor a következő szempontokat kell figyelembe venni:
  - A telepítési felületnek egyenletesnek, kellően teherbírónak, vízállónak, száraznak és hőállóknak kell lennie.
  - Biztosítsa, hogy a kijelölt menekülési útvonalak szabadon maradjanak.
  - Biztosítson stabil pozíciót.
  - Biztosítson elegendő helyet a munkavégzéshez, karbantartáshoz és takarításhoz.
  - Hagyja szabadon a bejövő és kimenő levegő szellőzőnyílásait, ha vannak ilyenek.
  - Tartsa be a vonatkozó műszaki és telepítési előírásokat.
- Elegendő távolságot kell tartani az asztal széleitől. A készülék felborulhat és leeshet.



## Üzembe helyezése és kezelés

---

- Ügyeljen a megfelelő távolságra a falaktól vagy más éghető, illetve könnyen elszíneződő tárgyaktól. Ezen távolság legyen legalább 5 cm hátul és oldalt, és 15 cm felülről. Vegye figyelembe a helyi tűzv. előírásokat a telepítés helyén.
- A készüléket működtetése közben ne helyezze szekrénybe.

### Csatlakoztatás hálózatra

- Ellenőrizze, hogy a készülék technikai adatai (Isd.: adattábla) megegyeznek e a helyi elektromos hálózattal.
- Csatlakoztassa a készüléket egyes, megfelelő biztosítókkal rendelkező földelt dugaljba. Ne csatlakoztassa a készüléket több aljzatú konnektorba.
- A csatlakozó kábelt úgy helyezze el, hogy senki se léphessen rá, és el sem botolhasson benne.
- Ne használja a készüléket külső időzítővel, vagy távirányítóval.

## 5.2 Használat

### Fontos tudnivaló

- A víztartályt csak friss, vízzel töltsse fel.
- Soha ne öntsön bele meleg/forró vizet, tejet, vagy egyéb folyadékot.
- Soha ne tegyen a kávészem tartályba (az őrölt kávé tartályba) instant kávé, kakaót, vagy egyéb instant porkeveréket. A készülék meghibásodhat.
- Soha ne tegyen a kávészem tartályba speciálisan előkészített őrleményt (pl. cukorral bevont kakaó), ugyanis ez a készülék meghibásodásához vezethet.
- A kávészem tartályba kizárólag pörkölt kávé tegyen.
- Rízst, szójababot, csokoládé szemet, mogyorót, cukrot, fűszereket, stb tilos.
- A kávészemet mindig tartsa száraz, árnyékos helyen. A nedves kávészem a daráló meghibásodását okozhatja.
- Ne tárolja a kávészemet a kávészem tartályban, ha a készüléket hosszabb ideig nem fogja használni. A kávészemek benedvesedhetnek és eldugíthatják a darálót.

### A készülék előkészítése

1. Az első használat előtt tisztítsa meg a gépet és minden kivehető alkatrészt (víztartály, tejtartály, kávébab tartály, csepegtetőtálca) a **6. fejezet „Tisztítás”** című fejezetében leírtak szerint.



3 Ábra

2. Vegye le a víztartály fedelét.
3. Töltse fel a víztartályt a MAX jelzésig friss, hideg ivóvízzel.
4. Helyezze be a víztartályt a készülékbe a jobb oldalra. Ügyeljen a víztartály megfelelő helyzetére.



4 Ábra

5. Töltse fel a kávészem tartályt kávészemmel.
6. Helyezze fel a fedelet a kávészem tartályra.

#### **FIGYELEM!**

**Soha ne töltsön meg a kávészem tartályt őrölt kávéval.**

**Ne öntsön semmilyen folyadékot a szemeskávétartályba.**




5 Ábra

7. Helyezze a kávézacc tartályt a csepegtető tálcába.
8. Helyezze vissza a csepegtető rácsot.
9. Szerelje össze az összeszerelt alkatrészeket a készülékbe.
10. Csatlakoztassa a készüléket egy megfelelő, egyes konnektorba.

### Első indítás

1. Kapcsolja be a készüléket a Be/Ki gomb segítségével.  
A kávéfőző első bekapcsolásakor több beállítást is el kell végezni.

### A nyelv kiválasztása

1. Nyomja meg a  vagy  gombot az kívánt nyelv kiválasztásához.
2. Erősítse meg a választást a **OK** gombbal.

### Vízkeménység beállítása



A nyelv beállítása után a digitális kijelző a vízkeménységet kéri, amelyet a felhasználónak kell megadnia.

#### ÚTMUTATÓ!

**Ha a használt víz keménységi foka nem ismert, az tesztcsíkok segítségével meghatározható (opcionális).**

1. A vízkeménység a vízforrástól függően az alábbi táblázat segítségével is beállítható:

Keménységi fok	Vízkeménység
1	1~7dH
2	8~15dH
3	16~23dH
4	24~30dH

2. A  vagy  gombokkal válassza ki a kívánt vízkeménységfokot.
3. Nyomja meg a **OK** gombot a megerősítéshez, és folytassa a következő lépéssel.

### Automatikus öblítés

A kávéfőző automatikusan öblítésre kerül. Az öblítés után a készülék ismét használatra kész.

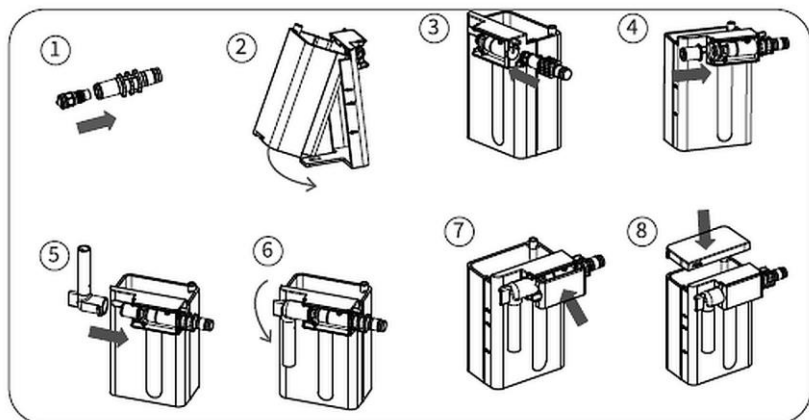
#### FIGYELMEZTETÉS!

**Az öblítési folyamat során kis mennyiségű forró víz folyik ki a kávékifolyón keresztül.**

El kell kerülni a forró vízzel való érintkezést.

### A tejtartály felszerelése / beszerelése

1. A tejtartályt teljesen össze kell szerelni, mielőtt a készülékbe helyezné.
2. Összeszereléskor kövesse az alábbi ábrán látható sorrendet (1-8).



6 Ábra



7 Ábra

3. Nyissa ki a tejtartály csatlakozójának fedelét.
4. Illessze a tejtartályt a készülék bal első részére.
5. Ha szükséges, töltsse fel a tejtartályt tejjel (legfeljebb 250 ml).



8 Ábra

A tejtartály kivezető nyílása forgatható. Italkészítéskor a tejet a tejtartályból kerül kivételezésre, és egy csészébe töltik. A tejtartályban maradt tej kivehető a készülékből. A hűtőszekrénybe téve a következő alkalommal felhasználható. Miután a tejtartály kiürült, kivehető és mosogatógépben elmosható.

### Italok készítése

Az ital elkészítése előtt győződjön meg arról, hogy elegendő víz van a víztartályban, elegendő kávébab a szemeskávé tartályban és tej a tejtartályban.

A digitális kijelzőn nem jelenhetnek meg hibaüzenetek.



9 Ábra

HU

1. Helyezzen egy megfelelő csészét a kávékifolyó alá.
2. Állítsa be a kávé kifolyóját a kiválasztott csészének megfelelően. A kávékifolyó beállítási tartománya 68-138 mm.

### ÚTMUTATÓ!

**Ha az ital tejterméket tartalmaz, ellenőrizze, hogy a tejtartály minden része helyesen van-e elhelyezve, és hogy van-e tej a tartályban.**

### FIGYELEM! Égési sérülés veszélye!

**Ha nincs elegendő tej a tejtartályban, forró gőz szivárog ki a tejtartályból. Kerülje az érintkezést a tejtartállyal az ital elkészítése során.**

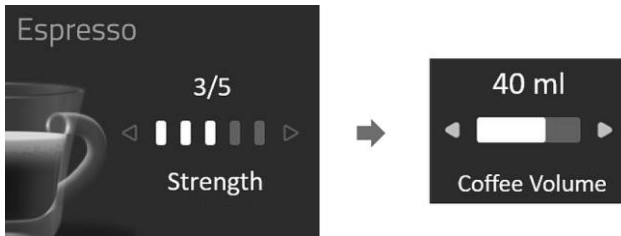
## Üzembe helyezése és kezelés

### Italválasztás / beállítás

1. Az egyes italok a kezelőpanelen található megfelelő választógomb megnyomásával készíthetők el.
2. A „További” ikonra kattintva az italok kibővített választéka nyílik meg:  
Flat White / Ristretto / Americano Black / Dupla eszpresszó / Termikus bögre / Dupla kávé / Forró víz / Habos tej
3. Az ital kiválasztása és az elkészítés aktiválása után az italprofil (rövid távú beállítások) szerkeszthető.

Az ital erőssége és mennyisége az elkészítés során változtatható.

### Példa: Eszpresszó



10 Ábra

HU

4. A ◀ és ▶ gombokkal válassza ki az ital erősségét és állítsa be a mennyiséget.
5. Kissé gyengébb kávéhoz nyomja meg a ◀ gombot, vagy erősebb kávéhoz nyomja meg a ▶ gombot.
6. Az érték csökkentéséhez nyomja meg a ◀ gombot, az érték növeléséhez pedig a ▶ gombot.

### Tejes italok elkészítése

1. Érintse meg a tejes italok bármelyik ikonját.

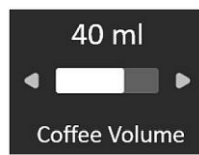
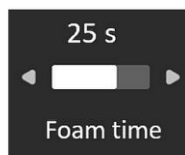
#### Példa: Cappuccinó



Tejjel készült italok készítésekor a digitális kijelzőn fűtés üzenet jelenik meg.

2. Várja meg, amíg a fűtési folyamat befejeződik.

11 Ábra



12 Ábra

3. A paraméterek az előkészítés során beállíthatók/megváltoztathatók.
4. A ◀ és ▶ gombok segítségével válassza ki az ital erősségét, állítsa be a tejhabosítás mennyiségét és idejét.

### Örlési finomság beállítása

1. A kávé örlési finomságát az adott kávészemhez kell beállítani.

#### TIPP:

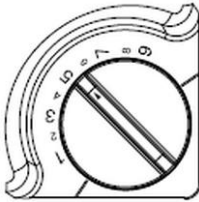
**Az örlési finomság beállítása csak szemes kávéval lehetséges.**

2. Vegye le a fedelet a szemeskávé tartályról.

Az örlés-beállítótárcsa a bal oldalon található.

A beállítótárcsa segítségével a kívánt örlési finomság a „nagyon finom” (1) és a „nagyon durva” (9) között állítható be.





13 Ábra

3. Ha a kávé a elkészítési folyamat közben nagyon lassan folyik ki, vagy egyáltalán nem, állítsa a finomságot a 4, vagy 5-re.
4. Ha a kávészemeknek sötét színe van, ajánlott a finomságot a durvább szintre állítani.
5. Ha a kávészemeknek világos színe van, ajánlott a finomságot a finomabb szintre állítani.

A kávé őrlési finomság beállítását követően az csak a 2., vagy nagyobb mennyiségű kávé lefőzését követően lesz érzékelhető.

### Italok készítése őrölt kávé segítségével





A kávéfőző olyan funkcióval van felszerelve, mely lehetővé teszi az őrölt kávéval való kávé készítését.

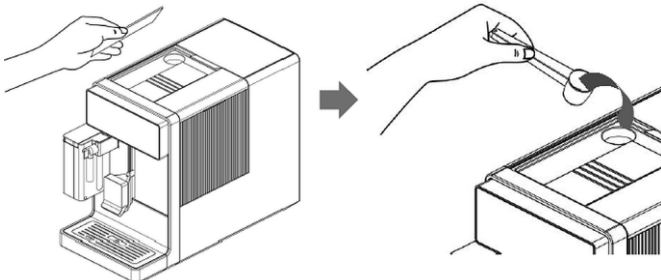
#### FIGYELEM!

**Az őrölt kávé funkcióval történő kávékészítéshez a felhasznált őrölt kávé mennyiségének 5 g és 12 g között kell lennie.**


**Ezenkívül a kávé durvára kell őrölni, hogy elkerülje a főzőfej eltömődését.**

HU

1. Nyomja meg a  választógombot, és  a vagy  gombokkal válassza ki az „őrölt kávé használata” lehetőséget.
2. Nyomja meg a  gombot a következő lépésre lépéshez.



Ábra 14

3. Vegye le a fedelet az őrölt kávé adagolójáról.
4. Öntse a fent megadott mennyiségű őrölt kávé az őrölt kávé adagolójába.
5. Erősítse meg a  gomb megnyomásával.

6. A választógombok segítségével válassza ki az elkészítendő italt.  
A következő lépések ugyanazok, mint amikor szemeskávéból készítünk italt.

### Ital elkészítése a „Saját kávé” funkcióval

1. Nyomja meg a  My Coffee gombot, hogy belépjen a „Saját kávé” üzemmódba az egyéni kávéital-beállításokhoz.

Ebben az üzemmódban 4 szabad hely van 4 recept tárolására kedvenc italaihoz.



15 Ábra

2. A tárolási hely kiválasztása után (pl. „Saját kávé 1”) válassza ki a kívánt italt a kezelőpanelen.
3. Az elkészítés során állítsa be a kiválasztott italt (mennyiség, kávéerősség, habosítási idő, tejtartalom).

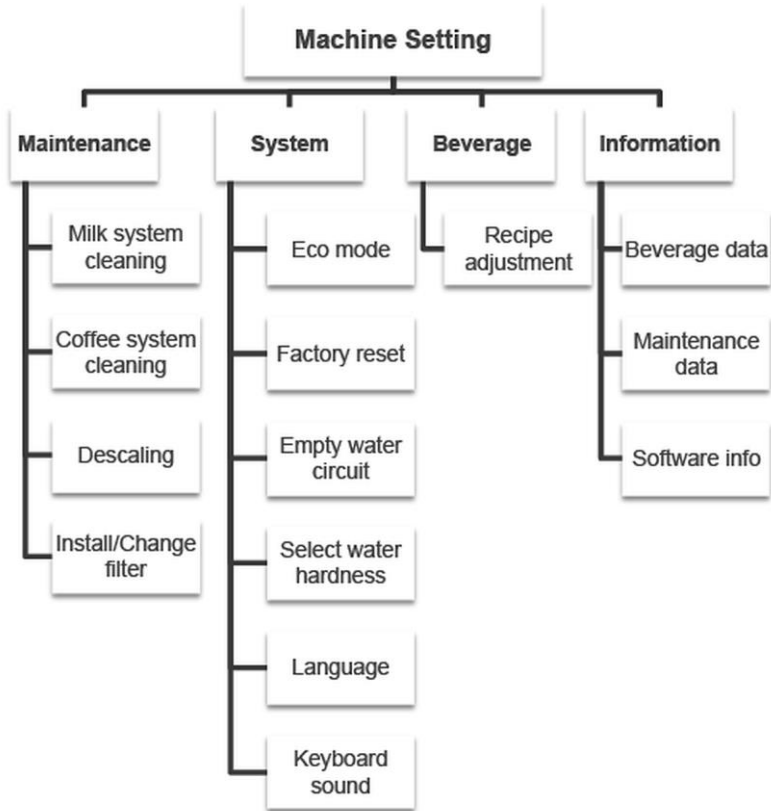
Amikor az ital elkészül, a beállítások elmentésre kerülnek a kiválasztott „Saját kávé 1” helyre.

4. A fenti utasításoknak megfelelően végezze el a következő italok beállításait a „Saját kávé” üzemmódban.
5. A következő alkalommal, amikor egy korábban elmentett italt választ ki (ugyanabban a „Saját kávé” üzemmódban), az ital az utoljára elmentett recept szerint készül el.






Függetlenül a „Saját kávé” profilból történő italkészítés során elvégzett beállításoktól, a gép az elkészítés befejezésekor automatikusan visszaállítja az eredeti italbeállítást (az „Italok” menüben beprogramozott italreceptet).

### 5.3 Beállítások

#### A programbeállítások menü áttekintése



16 Ábra

1. Nyomja meg a  gombot a programbeállítási menü eléréséhez.
2. Használja a  vagy  gombokat a Program kiválasztásához.
3. Erősítse meg a  gomb megnyomásával.
4. Nyomja meg a  gombot a főmenübe való visszatéréshez vagy a beállítás megszakításához.

### Karbantartás menü

#### Tejrendszer tisztítása

Ha a tejfunkciót tejjel készült italok készítésére használják, a tejrendszert naponta ellenőrizni és tisztítani kell a megfelelő működés biztosítása érdekében. Ez a folyamat a tejrendszer tejszírtől való megtisztításához szükséges.

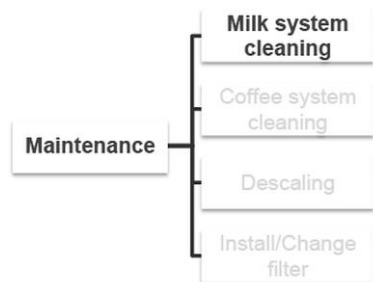
A tisztítási idő körülbelül 3 perc.

Az öblítés 58 °C-on történik.

Az öblítéshez körülbelül 430 ml vízre van szükség.

Kövesse a gyártó utasításait a tisztítószer csomagolásán.

1. Vegye ki a tejtartályt a készülékből.
2. Ürítse ki a tejtartályt, és öblítse ki.
3. Készítse elő a tisztítószeroldatot.
4. Töltse meg a tejtartályt az előkészített oldattal.
5. Csatlakoztassa a tejtartályt a készülékhez.



6. Válassza ki a „Tejrendszer tisztítása” funkciót a karbantartási menüben.

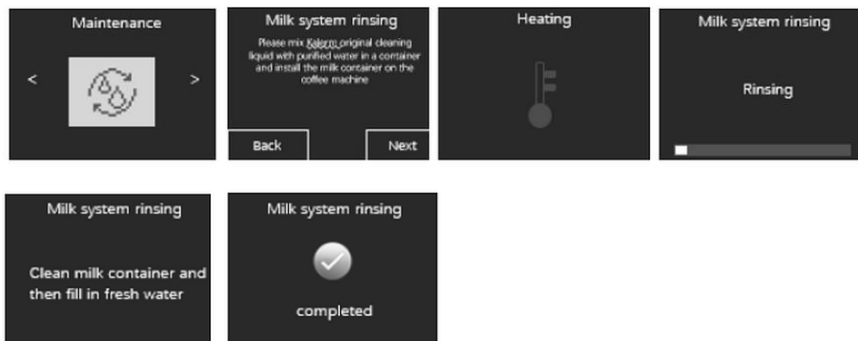
7. Nyomja meg a **OK** gombot a tejrendszer tisztítási folyamatának elindításához.

A rendszer kezd felmelegedni.

A karbantartási program állapotokra bekapcsol.

17 Ábra

8. Az 1. tisztítási lépés végén vegye ki a tejtartályt a tisztítóoldattal együtt, és alaposan öblítse le.
  9. Töltse fel a tartályt tiszta, friss vízzel.
  10. A tejrendszer tisztításának folytatásához helyezze vissza a tejtartályt a készülékbe.
  11. A tejrendszer tisztítása akkor fejeződik be, amikor a kijelzőn megjelenik a „Ready” (Kész) felirat.
- A kávéfőző automatikusan átvált italkészítési üzemmódba.



18 Ábra

12. Tisztítsa meg a tejtartályt a „**Napi tisztítás**” pontban leírtak szerint.

### Kávérendszer tisztítása

A kávéfőző működése közben a kávéból származó olajos anyagok lerakódnak a kávéfőzőn és a kávéömlők belsejében.

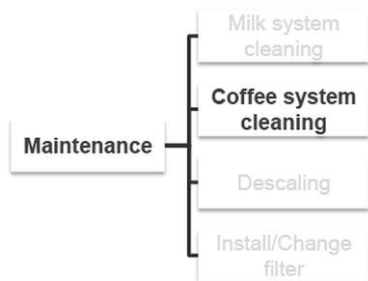
Ezért idővel a felhasználót arra szólítja fel, hogy tisztítsa meg a kávérendszert. Ha ez az üzenet megjelenik, javasoljuk, hogy a lehető leghamarabb végezze el a kávérendszer tisztítását.

A kávéfőzőt 230 csészenként kell tisztítani.

Tisztítsa meg a kávézórendszert megfelelő kávézórendszer-tisztítószerrel. Kövesse a gyártó utasításait a tisztítószer csomagolásán.

A tisztítási idő körülbelül 20 perc.

A tisztításhoz 550 ml vízre van szükség.



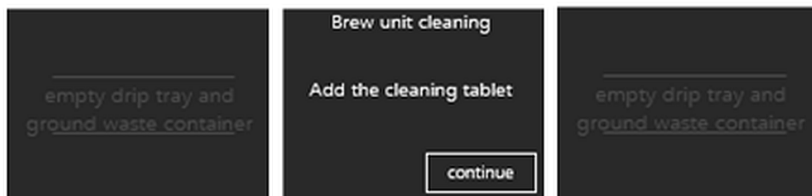
13. Válassza ki a „Kávérendszer tisztítása” funkciót a karbantartási menüben.

14. Nyomja meg a **OK** gombot a kávérendszer tisztítási folyamatának elindításához.

A folytatásra vonatkozó utasítások megjelennek a digitális kijelzőn.

19 Ábra

1. Ürítse ki a csepegtető tálcát és az őrltkávé tartályt a digitális kijelzőn megjelenő üzeneteknek megfelelően.
2. Helyezze vissza a csepegtető tálcát és az őrltkávé tartályt a gépbe.
3. Amikor a digitális kijelzőn megjelenik egy üzenet, helyezzen egy tisztító tablettát az őrlt kávé rekeszbe.
4. Nyomja meg a **OK** gombot a kávérendszer tisztítási folyamatának elindításához.
5. A tisztítási folyamat során kövesse a digitális kijelzőn megjelenő utasításokat.
6. A kávérendszer tisztítása akkor fejeződik be, amikor a kijelzőn megjelenik a „**Kész**” felirat.



20 Ábra

### Vízkömentesítés

A készülék napi használatának következményeként a helyi víz keménységétől függően a készülék belső elemeinek felületén vízkő rakódhat le. A készülék legjobb állapotban való tartásához és hogy biztos legyen benne, hogy minden lefőzési folyamat a legjobb eredményt biztosítsa, rendszeresen vízkőtleníteni kell a készüléket.

A vízkömentesítés ütemezése a vízkeménység beállításától függ.

A vízkőtlenítési folyamat kb. 30 percig tart.

A vízkömentesítéshez 900 ml tisztítóoldat szükséges.

A víz hőmérséklete a vízkömentesítés során 40 °C.

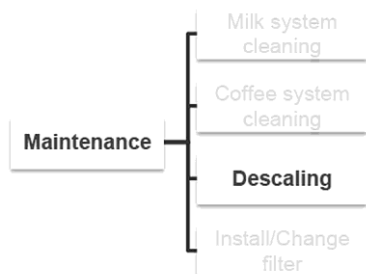
#### **FIGYELMEZTETÉS!**

**A vízkömentesítő szerek savakat tartalmaznak, amelyek bőrrel vagy szemmel érintkezve irritációt okozhatnak.**

Ha véletlenül a vízkömentesítő a szemmel, vagy bőrrel kerül kapcsolatba, azt azonnal le/ki kell mosni tiszta vízzel.

Ezért feltétlenül be kell tartani a gyártó csomagolásán található figyelmeztető feliratokat és utasításokat.

1. A tisztításhoz és vízkömentesítéshez csak a kávéfőzők számára megfelelő tisztító- és vízkömentesítő szereket használjon.
2. A vízkőtlenítési folyamatot mindig a végéig kell vinni, annak megszakítása a készülék meghibásodását okozhatja.
3. Tisztítás előtt oldja fel a vízkömentesítő szert meleg vízben.
4. Ürítse ki a víztartályt.
5. Először távolítsa el a szűrőt, ha az be van szerelve.
6. Töltse meg a víztartályt az előkészített oldattal.
7. A tisztítás hatékonyabb lesz, ha megvárja, amíg a tisztítószer teljesen feloldódik.
8. Ürítse ki a csepegtető tálcát és a kávézacartartályt, és helyezze vissza a készülékbe.
9. Helyezze vissza a víztartályt a vízkömentesítő oldattal a készülékbe.



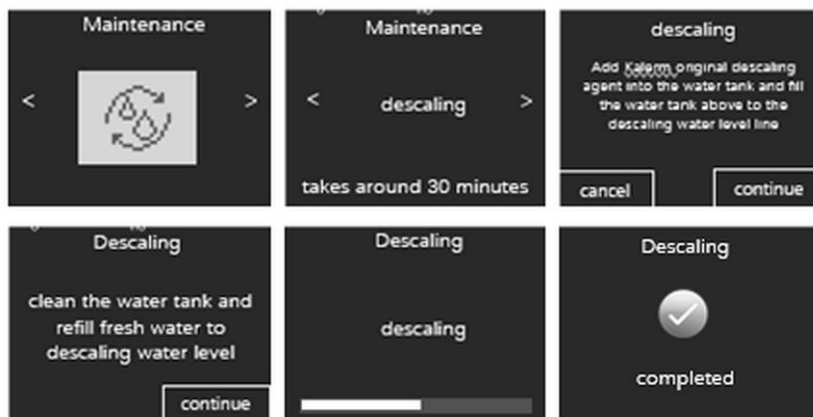
10. Válassza ki a „Vízkömentesítés” programot a karbantartási menüben.

11. Nyomja meg a **OK** gombot a vízkömentesítési folyamat elindításához.

21 Ábra

A folytatásra vonatkozó utasítások megjelennek a digitális kijelzőn.

A vízkömentesítési folyamat állapota is megjelenik.



22 Ábra

12. Folytassa a digitális kijelzőn megjelenő utasítások követését.

A vízkömentesítési folyamat akkor fejeződik be, amikor a kijelzőn megjelenik a „**Kész**” felirat.

13. A vízkömentesítés után alaposan tisztítsa meg a víztartályt, a csepptálcát és a kávézacstartályt, a „**Napi tisztítás**” fejezetben leírtak szerint.



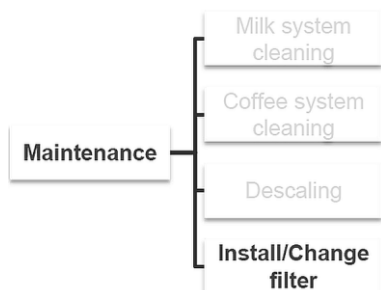
## Üzembe helyezése és kezelés

### A szűrő beszerelése (opcionális)

A vízszűrő hatékonyan tisztítja a vizet és csökkenti a vízkeménységet.

**Javasoljuk a KV-150 vízszűrőt, cikkszám: 190902**

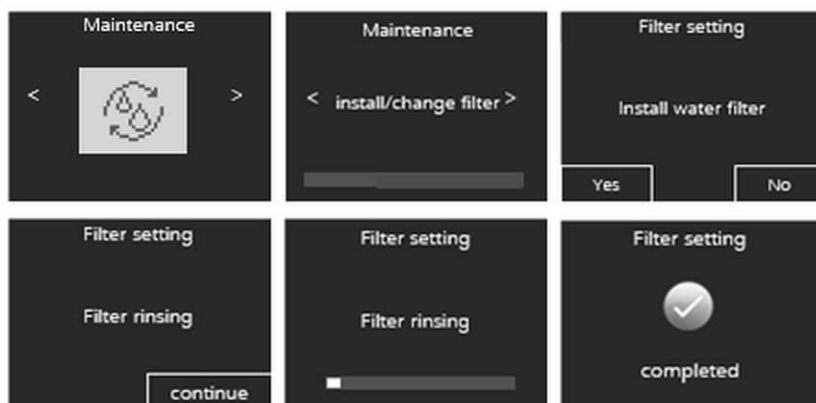
1. Töltse meg a víztartályt tiszta, friss ivóvízzel.



2. Válassza a „Szűrő telepítése/cseré” funkciót a karbantartási menüben.
3. Nyomja meg a **OK** gombot a szűrő telepítésének megkezdéséhez.
4. Helyezze be a vízszűrőt a víztartályba.  
A folytatásra vonatkozó utasítások megjelennek a digitális kijelzőn.

23 Ábra

A szűrő öblítési állapota is megjelenik. Ezt a folyamatot nem szabad megszakítani. A szűrő öblítése automatikusan befejeződik.



24 Ábra

5. Folytassa a digitális kijelzőn megjelenő utasítások követését.

A telepítés akkor fejeződik be, amikor a digitális kijelzőn megjelenik a „**Kész**” felirat.

### Szűrőcsere

#### ÚTMUTATÓ!

**2 hónapos használat után a vízszűrő elveszíti tulajdonságait, és ki kell cserélni.**



**A készülék nem jelenít meg semmilyen üzenetet, ha a szűrőt ki kell cserélni.**

1. Válassza a „Szűrő telepítése/cseréje” funkciót a karbantartási menüben.
2. Nyomja meg a **OK** gombot a szűrő cseréjének megkezdéséhez.
3. A **OK** gomb megnyomásával erősítse meg a digitális kijelzőn megjelenő „Szűrő cseréje?” üzenetet a szűrőcsere folytatásához.
4. Amikor a rendszer kéri, vegye ki a használt vízszűrőt a víztartályból.
5. Nyomja meg a **OK** tovább a szűrő cseréjének folytatásához.
6. Amikor a rendszer kéri, helyezzen új vízszűrőt a víztartályba.
7. Nyomja meg a **OK** gombot a szűrő átmosásának megkezdéséhez.

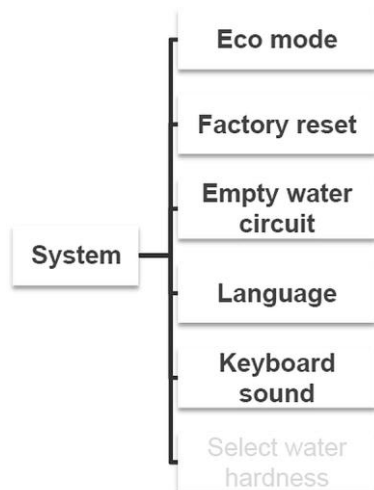
Szűrőöblítés folyamatban. Egy kis mennyiségű víz fog a csepegtető tálcába folyni. A szűrő öblítése automatikusan befejeződik.





HU

#### A szűrő kikapcsolása

1. Válassza a „Szűrő telepítése/cseréje” funkciót a karbantartási menüben.
2. Nyomja meg a **OK** gombot a beállításához.
3. Ha a digitális kijelzőn megjelenik a „Szűrő cseréje?” üzenet, nyomja meg a  gombot a vízszűrő kikapcsolásához.
4. A szűrő kikapcsolásához nyomja meg a „Vissza/Törlés” gombot.
5. A „Szűrő kikapcsolása?” üzenet megjelenésekor nyomja meg a **OK** gombot a kiválasztás megerősítéséhez.
6. A programozási menüből való kilépéshez nyomja meg kétszer a  gombot. A digitális kijelzőn megjelenik az „**Kész**” szimbólum.

### Rendszer menü





1. Nyomja meg a  gombot a programbeállítási menü eléréséhez.
2. Használja a  vagy  gombokat a Rendszer menü kiválasztásához
3. A bevitel/megerősítéshez nyomja meg a **OK** gombot.
4. Nyomja meg a  gombot a főmenübe való visszatéréshez vagy a beállítás megszakításához.

25 Ábra

HU

### Automatikus kikapcsolás

1. Be kell programozni azt az időt, amikor a készüléknek automatikusan ki kell kapcsolnia.
2. A kávéfőző beállítható úgy, hogy 15 percnként, 30 percnként és 1-8 óránként automatikusan kikapcsoljon.

Az 1 - 8 órás tartományban az idő 1 órás lépésekben állítható be a  vagy  gombok segítségével.




3. A bevitel/megerősítéshez nyomja meg a **OK** gombot.

Alapértelmezés szerint a készülék 30 perc után automatikusan kikapcsol.

### ECO Üzem mód (energiatakarékos üzemmód)

Ebben a programban kiválaszthatja, hogy az ital elkészítése után folytatódjon-e a melegítés:


- ha az energiatakarékos üzemmód „ECO ON” állásba van állítva, a kávéfőzőnek kb. 30 másodpercre van szüksége a rendszer felmelegítéséhez, mielőtt az ital elkészülne;
- az „ECO OFF” beállítással a kávéfőző előmelegítés nélkül készíti el a kiválasztott italt.

1. A  vagy  gombokkal válassza ki a kívánt beállítást („ECO ON” vagy „ECO OFF”).
2. A kiválasztás megerősítéséhez nyomja meg a  gombot.  
Alapértelmezés szerint a készülék „ECO OFF” (nem energiatakarékos üzemmód) üzemmódra van állítva.

### Gyári beállítások visszaállítása

Ez a funkció a gyári beállítások visszaállítására használható. A korábban megadott menü- és italbeállítások a folyamat során törlődnek.

Az információs beállítások (az elkészített italok száma és az elvégzett karbantartási programok száma) nem kerülnek visszaállításra.

1. Nyomja meg a  gombot a gyári beállítások visszaállításának megerősítéséhez.

A digitális kijelzőn a következő üzenet jelenik meg: **„Biztonság”**.

Ekkor a berendezés automatikusan kikapcsol.

A készülék következő üzembe helyezésekor a következő beállításokat újra el kell végezni, mint az első üzembe helyezéskor:

- nyelv;
- a felhasznált víz keménységi foka;
- vízsűrő beszerelése (igen vagy nem).

### A vízkör leürítése



A vízkört le kell üríteni, ha a készüléket szállítják vagy hosszabb ideig nem használják.

1. Szállítás előtt gondoskodjon arról, hogy a víztartály és a tálca üres legyen a víztől és a kávézaccból.

### **FIGYELEM! Égési sérülés veszélye!**

#### **A kávéfőző kiürítésekor forró gőz távozik a kávékifolyóból.**

Kerülje az érintkezést a kávékivezetővel.

2. A vízkör leürítéséhez a következőképpen járjon el:
3. Válassza ki a rendszeremenüben a „Víz kör kiürítése” beállítást.
4. Nyomja meg a  gombot a vízrendszer leeresztésének megkezdéséhez.
5. Vegye ki a víztartályt, és ürítse ki.
6. Nyomja meg a  gombot a vízrendszer leeresztésének folytatásához.



## Üzembe helyezése és kezelés

A vízrendszer szárítása folyamatban van, és a digitális kijelző állapotsora mutatja a folyamat előrehaladását.



A készülék kikapcsol, ha a vízrendszer kiürült.

7. Vegye ki a csepegtető tálcát a kávézacc tartállyal együtt.
  8. Tisztítsa meg őket a „Napi tisztítás” című fejezetben leírtak szerint.
  9. Alaposan szárítsa meg az elmosott elemeket.
  10. Helyezze vissza a csepegtető tálcát és a kávézacc tartályt a készülékbe.
- A készülék most már szállítható vagy tárolható.



### Nyelv

1. Válassza ki a „Nyelv” beállítást a rendszermenüben.
2. A  vagy  gombokkal válassza ki a kívánt nyelvet.
3. Nyomja meg a **OK** gombot a beállítás megerősítéséhez.

### Billentyűzethang

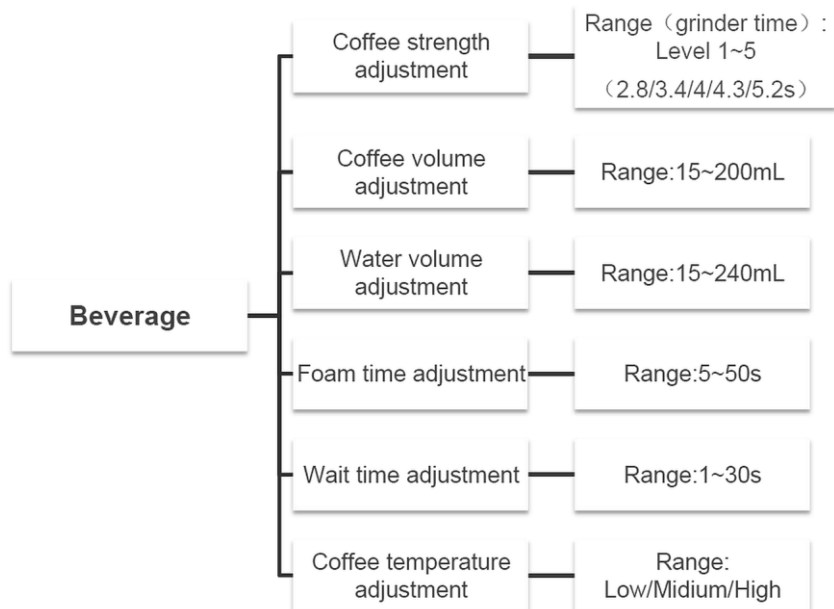
1. Válassza ki a „Billentyűzethang” beállítást a rendszermenüben.
2. A  vagy  gombokkal válassza ki, hogy a billentyűzethang be- vagy kikapcsolja.
3. Nyomja meg a **OK** gombot a kiválasztott beállítás megerősítéséhez.

### Vízkeménység

1. Válassza ki a „Vízkeménység” beállítást a rendszermenüben.
2. A  vagy  gombokkal válassza ki a kívánt keménységi fokozatot.
3. Tartsa be az „**Első üzembe helyezés**” című fejezetben leírtakat.
4. Nyomja meg a **OK** gombot a kiválasztott keménységi fok megerősítéséhez.

### Italok menü

Az „Italbeállítások” menüben az italrecept (erősség, kávé mennyisége, víz mennyisége, habosítási idő, várakozási idő, kávé hőmérséklete) a ◀ vagy ▶ gombok segítségével módosítható/beállítható.



26 Ábra

1. Nyomja meg a ☰ gombot a beállítási felületre való belépéshez.
2. Használja a ◀ vagy ▶ gombokat az „Ital menü” kiválasztásához.
3. A bevitel/megerősítéshez nyomja meg a **OK** gombot.
4. Válassza ki a kívánt beállításokat az italrecepthez.
5. A beírt értékek beviteléhez/megerősítéséhez nyomja meg a **OK** gombot.
6. Nyomja meg a ↶ gombot a főmenübe való visszatéréshez vagy a beállítás megszakításához.

## Üzembe helyezése és kezelés

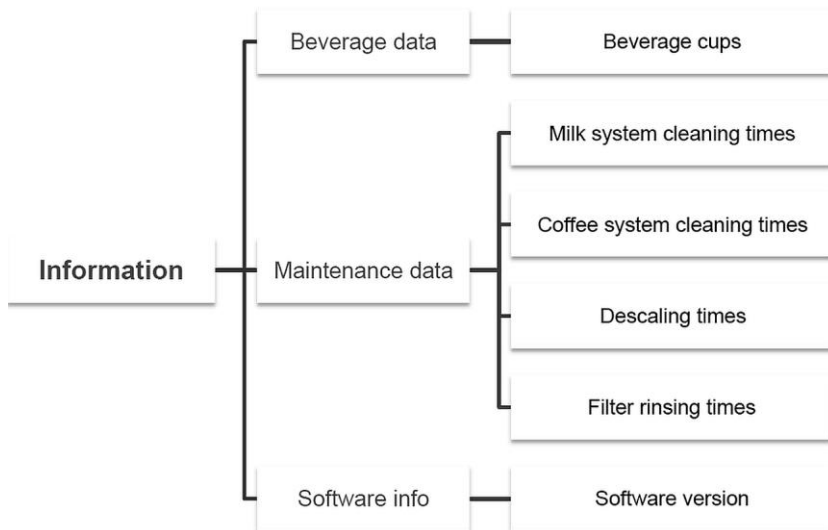
Az alábbi táblázatban találja az italbeállítások lehetőségeit.

<b>Italok</b>	<b>Recept</b>	<b>Hőmérséklet beállítása</b>	<b>Kávé erősség</b>
Ristretto	Kávé mennyisége 15 - 200 ml	Alacsony/Közepes/ Magas	5 fokozatban állítható
Eszpresszó	Kávé mennyisége 15 - 200 ml	Alacsony/Közepes/ Magas	5 fokozatban állítható
Kávé	Kávé mennyisége 15 - 200 ml	Alacsony/Közepes/ Magas	5 fokozatban állítható
Lungo	Kávé mennyisége 15 - 200 ml	Alacsony/Közepes/ Magas	5 fokozatban állítható
Dupla eszpresszó	Kávé mennyisége 15 - 200 ml	Alacsony/Közepes/ Magas	5 fokozatban állítható
Dupla kávé	Kávé mennyisége 15 - 200 ml	Alacsony/Közepes/ Magas	5 fokozatban állítható
Americano	Kávé mennyisége 15 - 200 ml Forró víz mennyisége 15 - 240 ml	Alacsony/Közepes/ Magas	5 fokozatban állítható
Americano Black	Kávé mennyisége 15 - 200 ml Forró víz mennyisége 15 - 240 ml	Alacsony/Közepes/ Magas	5 fokozatban állítható
Latte	Tejhabosítási idő 5 - 50 mp. Kávé mennyisége 15 - 200 ml	Alacsony/Közepes/ Magas	5 fokozatban állítható
Cappuccinó	Tejhabosítási idő 5 - 50 mp. Kávé mennyisége 15 - 200 ml	Alacsony/Közepes/ Magas	5 fokozatban állítható

Italok	Recept	Hőmérséklet beállítása	Kávé erősség
Flat white	Tejhabosítási idő 5 - 50 mp. Kávé mennyisége 15 - 200 ml	Alacsony/Közepes/ Magas	5 fokozatban állítható
Macchiato	Tejhabosítási idő 5 - 50 mp. Kávé mennyisége 15 - 200 ml Várakozási idő 30 mp.	Alacsony/Közepes/ Magas	5 fokozatban állítható
Termosz	2X lefőzési folyamat Kávé mennyisége 15 - 200 ml lefőzési folyamatonként	Alacsony/Közepes/ Magas	5 fokozatban állítható
Forró víz	Forró víz mennyisége 15 - 240 ml	Alacsony/Közepes/ Magas	-
Hab	Tejhabosítási idő 5 - 50 mp.	-	-



Információs menü



27 Ábra

HU

1. Nyomja meg a gombot a programbeállítási menü eléréséhez.
2. Használja a vagy gombokat az Információs menü kiválasztásához.

A következő információkat láthatja

- az elkészített italok mennyisége
- az elvégzett tejrendszer-tisztítási folyamatok
- az elvégzett kávérendszer-tisztítási folyamatok
- elvégzett vízkömentesítési folyamatok
- a vízsűrő átöblítése
- szoftververzió

### 6 Tisztítás és karbantartás

Az üzemeltetőnek gondoskodnia kell arról, hogy a berendezés és annak biztonsági alkatrészei jó állapotban legyenek. Az ellenőrzési és biztonsági rendszerek hatékonyságát ellenőrizni kell.

A karbantartási, tisztítási és javítási munkákat csak megfelelően képzett és szakképzett személyzet végezheti.

Ha karbantartás, tisztítás és javítás miatt szükségessé válik a biztonsági berendezések eltávolítása, akkor azokat a munka befejezése után azonnal vissza kell szerelni, és működésüket ellenőrizni kell.

Minden karbantartási és tisztítási munkát a használati utasításnak megfelelően, a megadott időközönként kell elvégezni.

#### 6.1 Tisztítás közbeni biztonsággal kapcsolatos jó tanácsok

- A készüléket a tisztítás előtt le kell csatlakoztatni az elektromos hálózatról.
- Hagyja teljesen kihűlni a készüléket.
- Vigyázzon, hogy a berendezésbe ne kerüljön víz. Ne merítse a készüléket tisztítás közben vízbe, vagy egyéb folyadékba. A készülék tisztításához ne használjon nyomás alatt lévő vízugarat!
- Ne használjon a készülék tisztításához semmilyen éles, vagy fém tárgyat (kés, villa, stb.). Az éles tárgyak megsérthetik a készüléket, az érintkezése elektromos áramot vezető részekkel pedig áramütéshez vezethet.
- Ne használjon a tisztításhoz semmilyen súrolószert, oldószer tartalmú, vagy maró hatású tisztító anyagot. Ezek megsérthetik a felületet.

### 6.2 Tisztítás

#### Napi tisztítás


A kiváló minőségű kávéitalok biztosítása és a készülék működőképességének fenntartása érdekében a következő lépéseket naponta el kell végezni:

- a kávézacc tartály kiürítése és tisztítása;
- a csepegtető tálca kiürítése és tisztítása;
- a csepegtetőrács tisztítása;
- a víztartály tisztítása;
- a kávékifolyó öblítése;
- a tejtartály és alkatrészeinek tisztítása;
- a vezérlőpanel tisztítása.

#### A kávékifolyó tisztítása

**Fontos!**

**A tejtartályt ki kell venni a készülékből.**

1. Nyomja meg a  gombot a kávékifolyó öblítésének megkezdéséhez. A rendszert felmelegszik és átöblítődik.

#### **FIGYELMEZTETÉS!**

**Az öblítés során forró víz folyik ki a kávékifolyóból.**

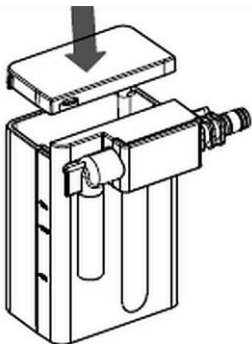
Legyen nagyon óvatos, és az égési sérülések elkerülése érdekében kerülje az érintkezést a kávékifolyóval.

#### Tejrendszer tisztítása

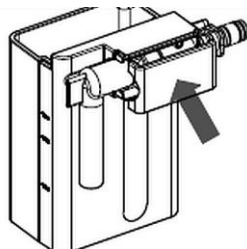
Amikor a tejtartályt behelyezik és az italt az alapon elkészítik, a tejrendszer átöblítésre kerül.

#### A tejtartály tisztítása / kézi eltávolítása

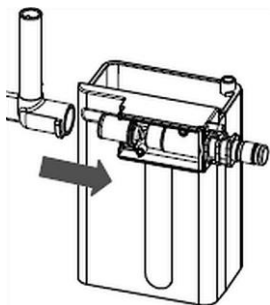
1. Óvatosan válassza le a tejtartályt a kávéfőzőről, és vegye ki az alábbi ábrákon látható módon.



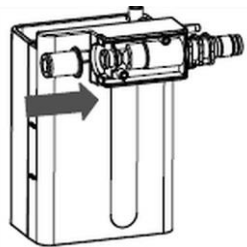
2. Vegye le a védőburkolatot a tejtartályról



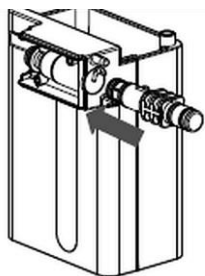
3. Húzza maga felé a tejrendszer belső alkatrészeinek fedelét, hogy eltávolítsa azt.



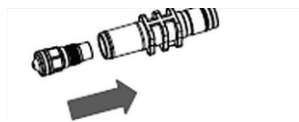
4. Fordítsa felfelé a tejkivezető nyílást, és húzza ki.



5. Távolítsa el a gumitömítést.



6. Vegye ki a tejtartály csatlakozó fúvókáját a tejtartályból.



7. Csavarja le a fúvókát a tejtartály csatlakozójáról.

8. Alaposan öblítse le az összes alkatrészt meleg folyóvíz alatt, enyhe mosószerrel.

## Tisztítás és karbantartás

---

- Öblítse át tiszta vízzel és szárítson meg minden elemet.
- Szerelje össze újra a tejtartályt. A 6. ábrán megadott sorrendet kell figyelembe venni.
- Szükség esetén helyezze vissza a tejtartályt a készülékbe.

### További tisztítási lépések

- Vegye ki a csepegtető tálcát a kávézacc tartállyal együtt és a csepegtető rácsot.
- Ürítse ki a csepegtető tálcát és a kávézacc tartályt.
- Tisztítsa meg a csepegtető tálcát, a kávézacc tartályt, a tartót és a csepegtetőrácsot meleg folyó víz alatt, enyhe tisztítószerrel, szivaccsal vagy puha ronggyal.
- A megtisztított elemeket tiszta vízzel öblítse át.
- Minden alkatrészt alaposan szárítson meg.
- Mossa ki a víztartályt meleg vízzel és enyhe mosószerrel.
- Öblítse le tiszta vízzel, és egy szőszmentes ronggyal szárítsa meg a víztartályt.
- A levett részeket szerelje vissza a készülékre.
- A készülékházat és a kezelőpanelt puha, nedves ronggyal törölje át.
- Alaposan törölje szárazra a megtisztított felületet.
- A tápkábelt és a csatlakozót elég enyhén nedves törölkendővel letisztítani.

### 7 Lehetséges meghibásodások

Az alábbi táblázat ismerteti az eszköz működése során felmerülő hibák lehetséges okait és elhárításának módját. A munkát csak megfelelően képzett műszaki személyzet végezheti.

Amennyiben a hibákat nem lehet elhárítani, vegye fel a kapcsolatot a szervizzel. Feltétlenül tüntesse fel a cikkszámot, a modellt és a sorozatszámot. Ezek az adatok a készülék teljesítménytábláján találhatóak.

Meghibásodás	Oka	Elhárítása
A tejhabosított tej készítése során a tej kifolyik a tejtartályból.	Tejszivárgás	Töltse meg a tejtartályt tejjel
	A tejrendszer eltömődött	Tejrendszer tisztítása
	A tejtartály nem megfelelően van beszerelve	Helyezze be a tejtartályt megfelelően
A Kávé hőmérséklete alacsony	Túl alacsony beállított hőmérséklet	Növelje a hőmérsékletet az italbeállításokban
	A készülék belsejének eltömődése a vízkőlerakódás miatt	Végezze el a vízkőmentesítési folyamatot

Meghibásodás	Oka	Elhárítása
<p>A kávézacc tartály nem távolítható el a csepegtető tálccával együtt;</p> <p>A csepegtető tálca és a kávézacc tartály nem helyezhető vissza a készülékbe</p>	A készülék belsejében lévő főzőegység összeakad a kávézacc tartállyal	<p>Először kézzel vegye ki a kávézacc tartály , majd csak a csepegtető tálcat tegye vissza a készülékbe, amíg a kávé újra el nem készül</p> <p>Vegye ki a csepegtető tálcat, majd helyezze a csepegtető tálcat a kávézacc tartállyal együtt a készülékbe</p>
A kávé nem vagy csak lassan folyik ki	Az őrölt kávé túl finom	Az őrlés durvaságának növelése
	A kávérendszer lezárolása	Kávérendszer tisztítása
	A kávékifolyó lezárolása	Tisztítsa meg a kávé kifolyóját
	A készülék belsejének eltömődése a vízkőlerakódás miatt	Végezze el a vízkőmentesítési folyamatot
Üres a rendszer” üzenet a digitális kijelzőn	A készülékben nincs vízáramlás	Érintse meg a <b>OK</b> , a rendszer automatikusan szivattyúzza a vizet
A „Főzőegység hiba” üzenet jelenik meg	Ez akkor fordul elő, amikor az őrölt kávé funkcióval készít italokat: A rendszer 12 g-nál több őrölt kávéét azonosított	Érintse meg, <b>OK</b> és a következő csészéhez adjon kevesebb őrölt kávé
	A készülék belső alkatrészeinek meghibásodása	Érintse meg, <b>OK</b> és a készülék közvetlenül kikapcsolható Ha a hiba az újraindítás után is jelentkezik, forduljon a szervizközpontoz.

Meghibásodás	Oka	Elhárítása
„NTC hiba” üzenet	Károsodott belső alkatrészek	Érintse meg, <b>OK</b> és a készülék közvetlenül kikapcsolható Ha a hiba az újraindítás után is jelentkezik, forduljon a szervizközpontoz.
„Többutas szelep hiba” üzenet		
„Termoblokk hiba” üzenet		
„Szivattyú vagy áramlásmérő hiba” üzenet		
„Örlési hiba” üzenet		
„Magas hőmérséklet a termoblokkban vagy alacsony hőmérséklet a termoblokkban” üzenet		

### Üzenetek a digitális kijelzőn

információ	Lehetséges oka és megoldása
Víztartály feltöltése	A víztartály üres. Az ital funkció nem áll rendelkezésre. Töltse fel a víztartályt friss vízzel.
Kávészem tartály feltöltése	A szemeskávé tartály üres. Az ital funkció nem áll rendelkezésre. Töltse meg a szemeskávé tartályt a megfelelő kávéval.
Kávézacc tartály ürítése	A kávézacc tartály megtelt. Az ital funkció nem áll rendelkezésre. Ürítse ki a kávézacc tartályt és tegye vissza a készülékbe.
Tegye vissza a csepegtető tálcat és a kávézacc tartályt	Az ital funkció nem áll rendelkezésre. Ismét tegye vissza a csepegtető tálcat és a kávézacc tartályt.
Csatlakoztassa a tejtartályt	Helyezze vissza a tejtartályt, és folytassa az italok elkészítését.
Csepegtető tálca ürítése	Ez az üzenet a vízkőmentesítés során jelenik meg. Ürítse ki a csepegtető tálcat, és helyezze vissza a készülékbe.



## Lehetséges meghibásodások

Ürítse ki a csepegtető tálcát és a kávézacc tartályt.	Ez az üzenet akkor jelenik meg, amikor a kávérendszer tisztítása folyik. Ürítse ki a csepegtető tálcát és a kávézacc tartályt.
Öblítse ki a tejtartályt	Érintse meg a  gombot a tejtartály kiöblítéséhez.
Öblítse ki a tejtartályt	Ez az üzenet a tejrendszer tisztítása közben jelenik meg. Alaposan öblítse át a tejtartályt tisztítóoldattal, töltsen fel tiszta vízzel. Helyezze vissza a tejtartályt a készülékbe. Folytassa a tejrendszer tisztítását.
Öblítse ki a főzőegységet	Érintse meg a  gombot a főzőegység öblítés megkezdéséhez.
Tisztítsa meg a főzőegységet	A főzőegységet meg kell tisztítani. Érintse meg a <b>OK</b> gombot a főzőegység olajos anyagoktól való megtisztításának megkezdéséhez.
Vízkömentesítés szükséges	Végezze el a vízkömentesítési folyamatot. Érintse meg a <b>OK</b> gombot a vízkömentesítési folyamat elindításához.
Cserélje ki a vízsűrőt	Szereljen be egy új vízsűrőt a víztartályba. Érintse meg a <b>OK</b> gombot a vízsűrő aktiválásához.
Útmutató a kávérendszer tisztításához.	Tisztítsa meg a kávérendszert. Érintse meg a <b>OK</b> gombot a kávérendszer tisztításának elvégzéséhez.
Útmutató a tejrendszer tisztításához.	Tisztítsa meg a tejrendszert. Érintse meg a <b>OK</b> gombot a tejrendszer tisztításának elvégzéséhez.
Öblítés	Ez az üzenet akkor jelenik meg, amikor a kávéfőző kikapcsol, és az öblítési folyamat automatikusan elindul.

### 8 Leselejtezés

#### Elektromos készülék



Az elektromos készülékek ezen szimbólummal jelzettek. Az elektromos készülék a megfelelő és környezetkímélő módon kell megsemmisíteni és újrafeldolgozni. Ne dobjon ki elektromos készüléket a háztartási hulladékba. Csatlakoztassa le a készüléket az elektromos hálózatról és távolítsa el a készülékből a csatlakozó kábelt.

Az elektromos készüléket a kijelölt gyűjtőponton adja le.