

KV1 Classic



190052

Bartscher GmbH
Franz-Kleine-Str. 28
D-33154 Salzkotten
Tyskland

tel. +49 5258 971-0
fax: +49 5258 971-120
Servicenummer: +49 5258 971-197
www.bartscher.com



Version: 4.0

Skapandedatum: 2020-05-14

Original bruksanvisning

1	Säkerhet.....	2
1.1	Förklaring av signalord.....	2
1.2	Säkerhetsanvisningar	3
1.3	Avsedd användning	5
1.4	Oändamålsenlig användning	5
2	Allmänt	6
2.1	Ansvar och garanti	6
2.2	Upphovsrättsskydd	7
2.3	Försäkran om överensstämmelse.....	7
3	Transport, förpackning och lagring	8
3.1	Leveranskontroll.....	8
3.2	Förpackning	8
3.3	Lagring.....	8
4	Tekniska parametrar.....	9
4.1	Tekniska data	9
4.2	Sammanställning av apparatens komponenter	11
4.3	Apparatens funktion	13
5	Installation och handhavande	14
5.1	Installation.....	14
5.2	Handhavande	17
6	Rengöring och Avkalkning	25
6.1	Säkerhetsanvisningar för rengöring	25
6.2	Rengöring	25
6.3	Avkalkning	36
7	Felsökning	41
8	Återvinning.....	42



Läs bruksanvisningen innan du använder apparaten och spara den för framtida bruk!

Denna bruksanvisning innehåller en beskrivning av installation, handhavande och underhåll av apparaten och är en viktig informationskälla samt handbok. För att arbeta med apparaten säkert och korrekt är en kunskap om bruksanvisningens alla säkerhets- och användningsanvisningar nödvändig. Dessutom är föreskrifter om förebyggande av olyckor, arbetsmiljöföreskrifter och bestämmelser som gäller på det området där apparaten används tillämpliga.

Före arbete med, och särskilt före start av apparaten, läs denna bruksanvisning för att undvika person- och egendomsskador. Felaktig användning kan leda till skador.

Denna bruksanvisning är en integrerad del av produkten och skall förvaras i omedelbar närhet till produkten samt vara tillgänglig hela tiden. När apparaten överlämnas är det nödvändigt att även överlämna denna bruksanvisning.

1 Säkerhet

Apparaten har tillverkats enligt gällande tekniska regler. Ändå kan apparaten vara en källa till faror, om den används felaktigt eller för andra ändamål än de avsedda. Alla personer som använder apparaten skall följa de uppgifter som finns i denna bruksanvisning samt följa säkerhetsanvisningar.

SV

1.1 Förklaring av signalord

Viktiga säkerhetsanvisningar och varningstexter har markerats med lämpliga signalord i denna bruksanvisning. Dessa anvisningar ska följas noga för att undvika olyckor, person- och egendomsskador.



FARA!

En varningstext **FARA** varnar för faror som leder till allvarliga skador eller dödsfall om de inte undviks.

**VARNING!**

En varningstext **VARNING** varnar för faror som kan leda till lindriga eller allvarliga skador eller dödsfall om de inte undviks.

**FÖRVARNING!**

En varningstext **FÖRVARNING** varnar för faror som kan leda till lätta eller lindriga skador om de inte undviks.

OBS!

En varningstext **OBS** innebär en möjlig egendomsskada som kan uppstå om säkerhetsanvisningarna inte följs.

NOTIFIERING!

Symbolen **NOTIFIERING** informerar användaren om nästa uppgifter och anvisningar om användning av apparaten.

SV

1.2 Säkerhetsanvisningar

Elektrisk ström

- En för hög nätspänning eller en felaktig installation kan leda till elolycksfall.
- Apparaten kan anslutas endast om uppgifter på namnskylden överensstämmer med nätspänningen.
- För att undvika kortslutningar ska apparaten hållas torr.
- Om det uppstår fel vid drift ska apparaten kopplas bort från elnätet direkt.
- Vidrör inte stickproppen med våta händer.
- Fatta aldrig tag i apparaten om den föll i vatten. Koppla bort apparaten från elnätet omedelbart.
- Alla reparationer och öppningar av huset kan endast utföras av servicepersonal och lämpliga verkstäder.
- Bär inte apparaten genom att hålla den i anslutningskabeln.
- Anslutningskabeln får aldrig komma i kontakt med värmekällor och vassa kanter.

- Anslutningskabeln får inte vikas, klämmas eller knytnas.
- Apparaten anslutningskabel ska alltid rullas ut helt.
- Placera aldrig apparaten eller andra föremål på anslutningskabeln.
- För att koppla apparaten bort från elnätet ska man alltid ta tag i stickproppen.

Brännbara material

- Utsätt inte apparaten för hög temperatur, t.ex. från spis, ugn, öppen eld eller varmhållningsapparater osv.
- Apparaten ska rengöras regelbundet för att undvika risk för brand.
- Täck inte apparaten t.ex. med aluminiumfolie eller trasor.
- Använd apparaten bara med avsedda material och vid lämpliga temperaturinställningar. Material, livsmedel och matrester i apparaten kan antändas.
- Använd aldrig apparaten i närheten av brännbara, lättändliga material, t.ex. bensin, sprit, alkohol. Hög temperatur orsakar avdunstning av sådana material och deras kontakt med antändningskällor kan leda till explosion.
- Vid brand, innan du vidtar lämpliga åtgärder för brandsläckning, koppla bort apparaten från elnätet. Släck aldrig eld med vatten när apparaten är ansluten till elnätet. Efter att branden har släckts söj för god frisklufttillförsel.

SV

Heta ytor

- Apparaten ytor blir heta under användning. Risk för brännskada. Temperaturen förblir hög även efter avstängning.
- Vidrör inte heta ytor på apparaten. Använd tillgängliga manöverelement och handtag.
- Apparaten kan transporteras och rengöras endast när den har svalnat helt.
- Håll varken kallt vatten eller brännbara vätskor på heta ytor.

Hälsorisker från bakterier

- Vattenbehållaren måste tömmas helt, rengöras och desinficeras regelbundet för att utesluta möjligheten att bakterier som är farliga för hälsan samlas.

Drift endast under uppsikt

- Apparaten får endast användas under uppsikt.
- Man ska alltid vistas i direkt anslutning till apparaten.

Användare

- Apparaten kan endast användas av kvalificerad och utbildad personal.
- Denna apparat får inte användas av personer (inklusive barn) med nedsatt fysisk, sensorisk eller mental förmåga samt personer med liten erfarenhet och/eller begränsad kunskap.
- Barn ska hållas under uppsikt så att de inte leker med eller startar apparaten.

Felaktig användning

- Oändamålsenlig eller förbjuden användning kan förorsaka skador på apparaten.
- Apparaten får endast användas om den är i gott skick som säkerställer säker drift.
- Apparaten får endast användas om anslutningar är i gott skick som säkerställer säker drift.
- Apparaten kan endast användas när den är ren.
- Endast originalreservdelar ska användas. Reparera aldrig apparaten själv.
- Apparaten får inte ändras eller modifieras.

SV

1.3 Avsedd användning

Det är förbjudet att använda apparaten för andra ändamål än de avsedda, som beskrivs nedan, och det avses som en oändamålsenlig användning.

Följande användning är ändamålsenlig:

- Lagande av olika typer av kaffedryck som kaffe, cappuccino, espresso etc.

1.4 Oändamålsenlig användning

En oändamålsenlig användning kan leda till person- och egendomsskador till följd av farlig elektrisk spänning, eld och hög temperatur. Det är bara de arbeten som anges i denna bruksanvisning som apparaten kan användas till.

2 Allmänt

2.1 Ansvar och garanti

Alla uppgifter och anvisningar som finns i denna bruksanvisning har angetts med beaktande av gällande föreskrifter, aktuell konstruktions- och ingenjörskunskap samt vår kunskap och våra mångåriga erfarenheter. Vid beställning av specialmodeller eller tillval och när den nyaste tekniska kunskapen används kan den levererade apparaten avvika från förklaringar och olika bilder som finns i denna bruksanvisning i vissa förhållanden.

Tillverkaren fransäger sig allt ansvar för skador och fel till följd av:

- att anvisningarna inte följts,
- oändamålsenlig användning,
- tekniska ändringar som gjorts av användaren,
- att ej godkända reservdelar används.

Vi förbehåller oss rätten att införa tekniska ändringar i apparaten för att öka apparatens funktionalitet och förbättra den.

SV

Våra kaffemaskiner har slitdelar. Vid korrekt underhåll av kaffemaskiner bör följande slitdelar räcka till hållning av följande antal drycker som anges nedan:

- pumpar: 12 000 hållningar
- tömningsventil: 15 000 hållningar
- bryggenhet, kvarn och packningar: 20 000 hållningar

Om det uppstår fel i dessa slitdelar när referensvärdena för hållningar har uppnåtts är de inte kaffemaskinens brist.

2.2 Upphovsrättsskydd

Denna bruksanvisning och texterna, ritningarna, bilderna och de övriga delarna som finns i den är skyddade av upphovsrätten. Det är förbjudet att kopiera bruksanvisningens innehåll (eller dess delar) i vilken som helst form och på vilket som helst sätt samt att utnyttja eller/och överlämna dess innehåll till tredje parter. Åsidosättande av det ovannämnda förorsakar att ett skadestånd måste betalas. Vi förbehåller oss rätten att göra ytterligare anspråk.

2.3 Försäkran om överensstämmelse

Apparaten uppfyller Europeiska Unionens gällande standarder och riktlinjer. Det ovannämnda bekräftar vi i EG-försäkran om överensstämmelse. Vi skickar dig en lämplig försäkran om överensstämmelse vid behov.

3 Transport, förpackning och lagring

3.1 Leveranskontroll

När leveransen har tagits emot kontrollera att apparaten är fullständig och inte har skadats under transporten. Om synliga transportskador har konstaterats vägra att ta emot apparaten eller göra ett villkorligt mottagande. Ange skadornas omfattning på transportfirmans transportdokument/fraktsedel och reklamera varan. Dolda skador ska anmälas direkt efter att de har upptäckts därför att skadeståndskrav bara kan anmälas under den gällande reklamationstiden.

Om några delar eller tillbehör fattas kontakta vår Kundtjänst.

3.2 Förpackning

Släng inte apparatens förpackning. Den kan behövas för att förvara apparaten, under en flytt eller om apparaten skickas till vår servicepunkt vid eventuella skador. Förpackningen och olika delar är tillverkade i återvinningsbara material. De är: film och påsar i plast, förpackning i kartong.

Vid avfallshantering av förpackningen ska ett visst lands föreskrifter följas. De förpackningsmaterial som är lämpliga för återanvändning ska återvinnas.

SV

3.3 Lagring

Förpackningen ska lämnas sluten tills installation av apparaten och under förvaring ska de märkningar som gäller placering och lagring som finns på utsidan följas. Förpackningen ska förvaras i följande förhållanden:

- i stängda rum
- torrt och fritt från damm
- borta från aggressiva medel
- skyddad från direkt solljus
- skyddad från mekaniska stötar.

Vid en längre förvaring (över tre månader) ska förpackningens alla delar kontrolleras regelbundet. Vid behov ska förpackningen bytas ut mot en ny.

4 Tekniska parametrar

4.1 Tekniska data

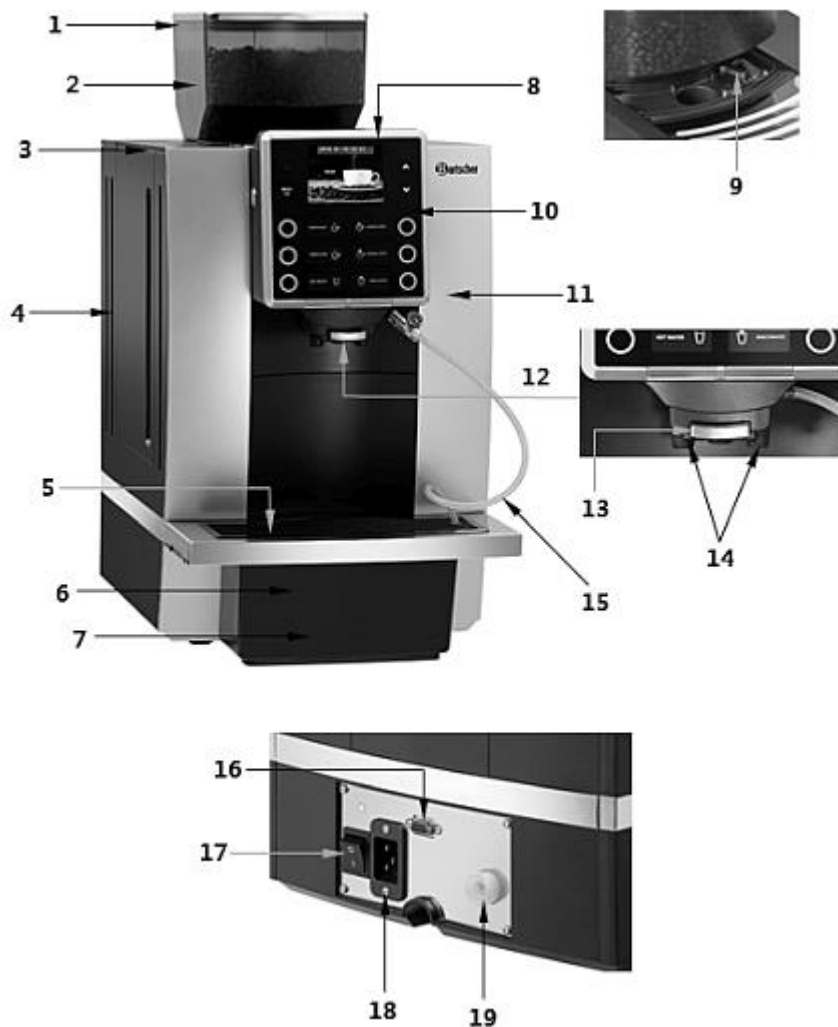
Namn:	Helautomatisk kaffemaskin KV1 Classic
Artikelnummer:	190052
Material:	Plast
Kaffekvarns material:	Stål
Antal brygggrupper:	1
Vattentanken, volym i l:	1,8
Bönbehållare, volym i g:	1.000
Program:	6
Pumptryck i bar	19
Utlopp, höjdjustering: från – till i mm:	100 - 160
Sumpbehållares volym, antal koppar:	35
Utformad till koppar/om dagen:	80
Prestanda, koppar 120 ml/tim, max	40
Minsta bryggningsmängd i ml:	25
Anslutningsvärde:	2,7 kW / 230 V / 50-60 Hz
Mått (bredd x djup x höjd) i mm:	305 x 330 x 580
Vikt i kg:	17,4

Rätt att ändra produktens tekniska detaljer förbehålls!

Version / egenskaper

- Helt automatisk
- Styrning: elektronisk
- Avkalkningssignal
- Nivåindikering
- På-/av-knapp
- Kontrollampa: På/av
- Möjlighet att ställa in: malningsgrad med 5-lägen, vattensmängd, vattentemperatur
- Vattenförsörjning: 2 alternativ
 - Vattenbehållare
 - Permanent vattenanslutning ½ "
- Avtagbar vattenbehållare
- Varmvattenfunktion
- Varmmjölkfunktion
- Kaffekvarn: en avtagbar valskvarn
- Trycksystem: kolvtryck
- Mjölkskummare
- Rengöringsprogram
- Program: 6 med möjlighet för individuell inställning
- Display: program, status, felmeddelanden, information om underhåll
- Automatisk avstängning
- Sumpbehållare kan tvättas i diskmaskin
- Malt kaffe-alternativ: för koppar, manuellt, 5 - 14 g
- Funktion för 2 koppar
- Mjölktillförsel:
 - externt med en slang
 - justerbar flödes hastighet (temperaturreglering)
- Räknare för koppar (per ett program och totalt)
- Bottenplatta med utskärning för automatisk borttagning av skräp (i kombination med en skräpbehållare med KV1-uttag - tillval)
- Inklusive: 1 mjölkslang, 50 cm; 1 mjölkslang med flödesregulator, 50 cm; 1 vattenförsörjningsslang, 150 cm

4.2 Sammanställning av apparatens komponenter



Beskrivning av delsystemet

1. Bönbehållarens lock
2. Bönbehållare
3. Lock för vattenbehållare
4. Vattenbehållare
5. Droppskål
6. Sumpbehållare
7. Droppgaller
8. Lock för kvarn
9. Inställningsvred för malningsgrad
10. Kontrollpanel
11. Hus
12. Bryggenhet
13. Varmvattenutlopp
14. Kaffeutlopp
15. Mjölkslang med flödesregulator
16. Gränssnitt
17. Strömbrytare
18. Nätuttag för strömkabel
19. Vattenanslutning

Kontrollpanel

SV



1. På-/av-knapp
2. Knapp – tillbaka
3. Knapp Menu / OK
4. Knapp ESPRESSO
5. Knapp AMERICANO
6. Knapp HOT WATER
7. Inställningsknapp "upp"
8. Inställningsknapp "upp"
9. Display
10. Knapp CAPUCCINO
11. Knapp COFFEE LATTE
12. Knapp MACCHIATO

Tillbehör (ingår inte!)

	Beskrivning	Artnr:
	<p>Avfallsbehållare med KV1-utlopp Utformad för Bartscher KV1 Classic och KV1 Comfort automatiska kaffemaskiner Ta bort rester direkt i sopbehållare Material: plast Mått: B 80 x D 155 x H 160 mm Vikt: 0,09 kg</p>	190060
	<p>Avtappningsslang-KV1 Utformad för Bartscher KV1 Classic och KV1 Comfort automatiska kaffemaskiner Längd: 1,5 m Funktioner: för användning med avfallsbehållare och avfallsbehållare med KV1-uttag Mått: B 35 x D 1500 x H 40 mm Vikt: 0,37 kg</p>	190068

SV

4.3 Apparatsens funktion

Enheten är anpassad för beredning av olika typer av kaffespecialiteter, såsom kaffe, espresso, cappuccino, latte macchiato med användning av kaffeböner och kallt vatten och optimalt för användning på kaféer, matsalar och kontor.

5 Installation och handhavande

5.1 Installation

Uppackning / placering

- Packa upp apparaten och avlägsna allt invändigt och utvändigt förpackningsmaterial samt transportskydd.



FÖRSIKTIGT!

Risk för kvävning!

Förvara förpackningar som plastpåsar och frigolit utom räckhåll för barn.

- Om det finns en skyddsfilm på apparaten ska den avlägsnas. Avlägsna skyddsfilmen långsamt så att det inte lämnas några limrester. Avlägsna eventuella limrester med ett lämpligt lösningsmedel.
- Se till att namnskylten och varningstexterna på apparaten inte skadas.
- Placera **aldrig** apparaten i fuktig eller våt miljö.
- Placera apparaten så att anslutningar alltid är lättåtkomliga så att det går snabbt att bryta strömmen vid behov.
- Apparaten ska placeras på en yta med följande egenskaper:
 - jämn, med tillräcklig bärförmåga, vattentålig, torr och som tål hög temperatur
 - tillräcklig stor så att man kan arbeta med apparaten utan hinder
 - lätt tillgänglig
 - med bra ventilation.
- Håll ett tillräckligt avstånd till bordets kanter. Apparaten kan välta och falla annars.
- Lägg märke till att avståndet mellan väggarna och andra föremål som är brännbara eller mottagliga för missfärgning är tillräckligt. Avståndet på baksidan och sidan ska vara minst 5 cm och 15 cm från ovan. Ta hänsyn till de brandsäkerhetsföreskrifter som gäller på installationsplatsen.
- Under drift får anordningen inte ställas i ett skåp.

Elanslutning

- Kontrollera att apparatens tekniska data (se namnskylden) passar till det lokala elnätets data.
- Anslut apparaten till ett enkeluttag som är tillräckligt skyddat med skyddskontakt. Anslut apparaten inte till dubbeluttag.
- Placera anslutningskabeln så att inte någon kan trampa eller snubbla på den.
- Använd inte apparaten tillsammans med en extern timer eller fjärrkontroll.

Vattenanslutning

Det finns en fabrikinstallerad vattenbehållare för vattentillförsel.

Anordningen kan, om det behövs, anslutas till vattenförsörjningssystemet.

För utföra anslutningen ta hänsyn till följande uppgifter:

- max. ingående vattentryck är 3 bar
- min. ingående vattentryck är 1 bar

Viktig anvisning:

Om vattenhårdhet är över 5 dH (tyska grader) ska en vattenavhärdningsanordning installeras. Vi rekommenderar följande artiklar från vårt sortiment:

- Filtreringssystem för kaffemaskiner, artikelnr. **109881**
- Vattenavhärdningsanordning WEH1350 artikelnr. **109878**

För att mata anordningen med vatten från vattenförsörjningssystemet gör följande:

Steg 1: Anslutning av vattenslang



1. Anslut den ena änden av den medföljande vattentillförselslangen (med en 1/4 "gänga) till vattenanslutningsröret på anordningens baksida, och den andra änden (med en 1/2" gänga) anslut till vattentillförseln.

Steg 2: Inställning vattenförsörjningsprogrammet



1. Tryck på knappen "MENU / OK" i 3 sekunder och välj alternativet "Maskin" med inställningsknapparna "Λ" och "V". Bekräfta valet med "MENU / OK."
2. Med inställningsknapparna "Λ" och "V" välj alternativet "vattenförsörjning".
3. Bekräfta valet med "MENU / OK."
4. Välj alternativet "Vattenkran".
5. Till slut, för att spara inställningarna tryck på knappen "MENU / OK".
6. Till slut tryck på knappen för att stänga menyn.



Steg 3: Öppna vattenförsörjningssystemets kran

5.2 Handhavande

Viktiga anvisningar

- Fyll vattenbehållaren endast med färskt dricksvatten.
- Håll aldrig varmt/hett vatten, mjölk eller andra vätskor till vattenbehållaren.
- Håll aldrig kaffeextrakt, kakao och andra pulverblandningar i bönbehållaren (behållaren för malet kaffe). Aparatten skulle kunna skadas.
- Håll aldrig speciellt förberedda kaffeböner (t.ex. med kakaoöverdrag eller socker) i behållaren därför att det kan leda till att apparaten skadas.
- Det är endast rostade kaffeböner som får placeras i behållaren. Ris, sojaböner, chokladböner, socker, kryddor osv. är förbjudna.
- Kaffeböner ska alltid förvaras torrt och mörkt. Fuktiga böner kan skada kvarnen.
- Förvara inte kaffeböner i bönbehållaren när maskinen inte kommer att användas på länge. Kaffeböner kan bli fuktiga och sätta igen kvarnen.

Förberedning av apparaten

1. Rengör apparaten före första användning enligt anvisningarna i avsnittet "**Rengöring**".
2. För starta apparaten på ett säkert sätt läs följande anvisningar noga.
3. Fyll vattentanken med färskt dricksvatten
4. Lägg märke till påfyllningsnivå. Den kan inte överstiga MAX.
5. Fyll bönbehållaren med kaffeböner.

Start

1. Anslut apparaten till ett lämpligt enkelt eluttag.
2. Tryck på strömbrytaren på apparatens baksida "I".
3. Tryck på på-/av-knappen på vänster sida av kontrollpanelen för att aktivera apparaten.

Vid första användning börjar kaffemaskinen med autoprov och rengöring. Det hjälper att uppnå bästa arbetsförhållanden. Det går inte att hoppa över processen.

WARNING! Risk för brännskada!

Under rengöringsprocessen rinner varmvatten från kaffeutloppet till droppskålen.

Kontakt med varmvatten ska undvikas.

4. Före nästa steg se till att apparaten har växlat till läget "Klar".

Programinställningar

1. Se till att det visas "Klar" på displayen och håll knappen "MENU / OK" intryckt i 3 sekunder.

SV



2. Senare kan meny för programinställningar väljas.
3. Genom att trycka på inställningsknapparna "Λ" och "V" kan du välja mellan olika inställningsalternativ:
 - underhållsinställning,
 - dryckinställning,
 - apparattens inställning osv.
4. För att spara inställningarna tryck på knappen "MENU / OK".
5. Till slut tryck på knappen – tillbaka för att stänga menyn.

Språkinställningar

1. Vid behov kan det nödvändiga språket ställas in.
2. Håll knappen "MENU / OK" intryckt i 3 sekunder för att gå till programmeny.



3. Genom att trycka på inställningsknapparna "Λ" och "V" välj alternativet "Maskin" och bekräfta med knappen "MENU / OK".
4. Genom att trycka på inställningsknapparna "Λ" och "V" välj alternativet "Språk" och bekräfta med knappen "MENU / OK".



5. Nu genom att trycka på inställningsknapparna "Λ" och "V" välj det språk som behövs och bekräfta med knappen "MENU / OK".
6. Till slut tryck på knappen – tillbaka för att stänga menyn. Apparaten växlar till "Klar" -läge.

Ställa in vattenhårdheten



1. Tryck på knappen "MENU / OK" i 3 sekunder och välj alternativet "Maskin" med inställningsknapparna "Λ" och "V". Bekräfta valet med "MENU / OK."
2. Genom att trycka på inställningsknapparna "Λ" och "V" välj alternativet "Språk" och bekräfta med knappen "MENU / OK".
3. Nu genom att trycka på inställningsknapparna "Λ" och "V" välj vattenhårdheten och i det lokala vattenförsörjningssystemet och bekräfta med knappen "MENU / OK".
4. Tryck på knappen – tillbaka för att stänga menyn.

SV



Inställning av malningsgrad

1. Malningsgrad ska anpassas till de utvalda kaffebönorna.

TIPS: Ställ in malningsgrad endast om apparaten inte brygger någon dryck.

2. Öppna kvarnens lock. Den finns före bönbehållaren.

Använd inställningsvredet för att ställa in önskad malningsgrad från "fin" (malningsgrad 1) till "grov" (malningsgrad 5). Kvarnen är fabrikeställd på malningsgrad 3.



3. Om kaffet mycket långsamt eller inte alls rinner under bryggningen ställ malningsgrad i läge 4 eller 5.
 4. Om kaffeböner är mycket mörka rekommenderar vi malningsgrad 4 eller 5.
- Den inställda malningsgraden kommer att vara synlig först efter 2 eller fler bryggda koppar kaffe.

Bryggning av drycker

I maskinen kan det finnas malet kaffe från prov som genomfördes i fabriken drick alltså inte de första 2–3 kaffekopparna efter första påslagning.

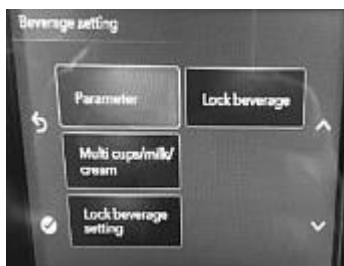


1. Välj önskad dryck genom att trycka på knappen med en rätt symbol.
 2. Med inställningsknapparna "∧" och "∨" kan nästa alternativ väljas, t.ex. mängd per kopp osv. .
- Den här inställningen sparas inte.
3. Tryck på knappen för att avbryta bryggning av dryck.

Apparatens parameterinställningar



1. Tryck på knappen "MENU / OK" i 3 sekunder och välj alternativet "Dryck" med inställningsknapparna "Λ" och "V".
2. Bekräfta valet med "MENU / OK."



3. Senare med inställningsknapparna "Λ" och "V" välj alternativet "Parameter".
4. Bekräfta valet med knappen "MENU / OK."

Du kan ställa in eller ändra följande drycksparmetrar:

- Kaffets styrka
- Kaffets mängd
- Kaffets temperatur
- Inledande brygning
- Varmvattenvolym
- Varmvattens temperatur
- Mjölktid i sekunder
- Skum i sekunder
- Samtidig servering kaffe + mjölk / skummjölk

5. Ändra önskade parametrar och bekräfta med "MENU / OK".



Lagande av cappuccino / kaffe latte / macchiato



1. Koppla fast mjölkslangen med mjölkskummaren och mjölkbehållaren.
2. Ställ koppen under kaffeutloppet och tryck på symbolen "CAPPUCCINO" för att brygga drycken.

När det visas "Dryck färdig" på displayen betyder det att cappuccino är färdig.

Fler koppar / mjölk / skum



1. Tryck på inställningsknappen "Λ" för att välja ett av alternativen "Flera koppar", "Varm mjölk / skum".
2. Med inställningsknapparna "Λ" och "v" välj antal koppar.
3. Välj dryckstypen "Mjölk" eller "Skum".

När drycken är färdig visas meddelandet "Dryck är klart,!" på displayen.

Till slut visas det meddelandet "Klar" på displayen.

SV

Temperaturreglering av mjölk

Mjölktemperaturen för kaffedrycker med mjölk kan justeras med mjölkslangen, vilket ökar eller minskar flödet.

1. Beroende på önskad mjölktemperatur, placera hjulet på mjölkslangen genom att vrida mellan L (låg) och H (hög) positionen.



Lagande av drycker med malet kaffe-funktion

Kaffemaskinen har en funktion som gör att du kan laga kaffe med användning av malet kaffe

TIPS:

För att göra kaffe med den malda kaffefunktionen måste mängden malet kaffe vara mellan 5 g och 14 g. Dessutom måste kaffet malas grovt för att undvika att brygggruppen blockeras.



1. Tryck på inställningsknappen "v" på kontrollpanelen tills meddelandet "Använd malt kaffe" visas på displayen.
2. Bekräfta valet med knappen "MENU / OK."

SV



3. Öppna kvarnens lock.
4. Håll den önskade mängden grovmalt kaffe i den fördjupning som anges för detta.
5. Och sedan tryck på knappen "MENU / OK".

På displayen visas meddelandet "Välj dryck".



6. Välj önskad dryck genom att trycka på knappen med en rätt symbol.

6 Rengöring och Avkalkning

6.1 Säkerhetsanvisningar för rengöring

- Före rengöring av apparaten ska den kopplas bort från elnätet.
- Låt apparaten torka helt.
- Se till att vatten inte kommer in i apparaten. Doppa inte apparaten i vatten eller andra vätskor under rengöring. Använd inte högtrycksvattenstråle för att rengöra apparaten.
- Inga vassa eller metallföremål (en kniv, gaffel osv.) får användas för rengöring av apparaten. Vassa föremål kan skada apparaten och leda till elolycksfall vid kontakt med strömförande delar.
- Använd inga skurmedel som innehåller lösningsmedel eller frätande rengöringsmedel för rengöring. De kan skada ytan.

SV

6.2 Rengöring

I princip kan konstant hygien i det dagliga arbetet endast garanteras om maskinen rengörs dagligen.

Vi rekommenderar att du gör en omfattande rengöring efter cirka 180 förberedelseprocesser eller 80 sköljningar på. Sumpbehållare och droppgaller bör också rengöras regelbundet.

De två sköljfunktionerna nedan används för att snabbt och grundligt rengöra maskinen inom 30 sekunder. För grundlig rengöring rekommenderar vi rengöringsprogram som finns i menyn "Underhåll".

Sköljning av bryggenheten

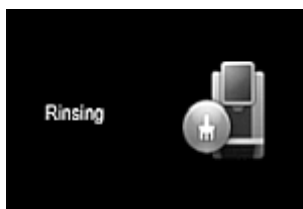


1. Tryck på knappen „MENU / OK“ i 3 sekunder.
2. Genom att trycka på inställningsknapparna "Λ" och "V" välj alternativet "Sköljning av bryggenheten" och bekräfta med knappen "MENU / OK".

Sköljning av bryggenheten tar ca. 30 minuter.

SV

Sköljning av mjölksystemet



1. Genom att trycka på inställningsknapparna "Λ" och "V" välj alternativet "Sköljning av mjölksystemet" och bekräfta med knappen "MENU / OK".

Sköljning av mjölksystemet tar ca. 30 minuter.

Rengöring av bryggenheten

Efter längre användning blir det lite malet kaffe kvar i bryggenheten. Avlägsna det kvarvarande malna kaffet under noggrann rengöring av bryggenheten. För att rengöra bryggenheten använd lämpliga rengöringstabletter. Rengöring av bryggenheten tar ca. 20 minuter.



1. Håll knappen "MENU / OK" intryckt i 3 sekunder för att gå till programmeny. Genom att trycka på inställningsknapparna "Λ" och "V" välj alternativet "Underhåll" och bekräfta med knappen "MENU / OK".
2. Genom att trycka på inställningsknapparna "Λ" och "V" välj alternativet "Bryggenheten" och bekräfta med knappen "MENU / OK".



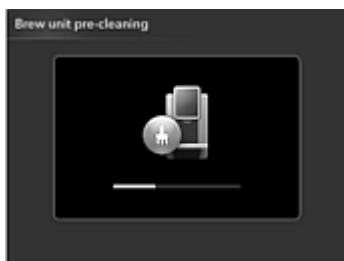
- Så snart bryggingsenheten trycks in visas information på displayen.
3. Tryck på "MENU / OK" för att börja rengöring.
 4. Ta ut droppskålen och töm den.



5. Installera droppskålen igen på apparaten.



6. Tryck på "MENU / OK" för att förståta.



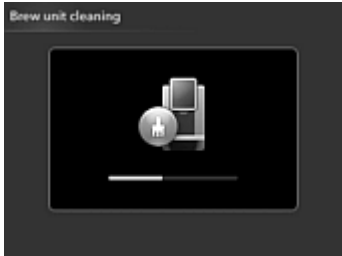
På displayen visas "Förrengöring".



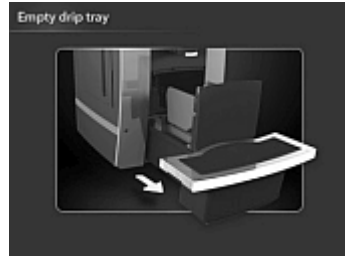
7. Öppna kvarnens lock och tillsätt rengöringstabletter.
8. Stäng locket och tryck på "MENU / OK" för att bekräfta.

Efter avslutad rengöring av bryggenheten går apparaten till läget "Klar".

Rengöring och Avkalkning



Bryggenhetens rengöring pågår.



9. Ta ut droppskålen och töm den.



10. Installera droppskålen igen på apparaten.



Rengöring av bryggningsenheten är klar.



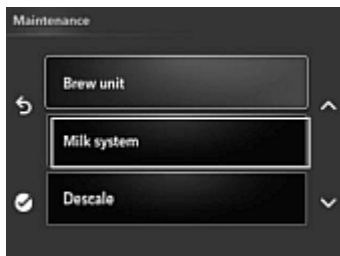
Aparatten värms upp igen.



Efter avslutad rengöring av bryggenheten och uppvärmning går apparaten till läget "Klar".

Rengöring av mjölksystemet

1. Förbered en lösning av vatten och en kommersiellt tillgänglig rengöringsmedel till mjölksystemet / mjölkskummare i en separat behållare. Följ instruktionerna på denna produkt.
2. Ta bort mjölkslangen från mjölkbehållaren eller mjölkslangens hål i droppgallret och sätt in den i behållaren med rengöringsmedel till mjölksystemet.



3. Håll knappen "MENU / OK" intryckt i 3 sekunder för att gå till programmeny.
4. Genom att trycka på inställningsknapparna "Λ" och "v" välj "Underhåll" och bekräfta med knappen "MENU / OK".
5. Genom att trycka på inställningsknapparna "Λ" och "v" välj alternativet "Rengöring av mjölksystemet" och bekräfta med knappen "MENU / OK".

SV



Ovanstående information visas på displayen.

6. Tryck på "MENU / OK" för att börja rengöring av mjölksystemet.

7. Tryck på "MENU / OK" för att försätta rengöring.

Rengöring och Avkalkning



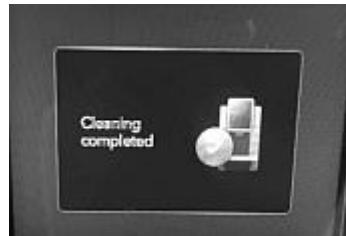
8. Mjölksystemet rengörs.



9. Fyll behållaren med färsk dricksvatten och tryck på "MENU / OK" -knappen för att fortsätta skölja.



Mjölksystemet sköljs.



Rengöring av mjölksystemet är klar.



10. Ta bort mjölkslangen från skölvattenbehållaren och sätt in den i hålet i droppgallret.

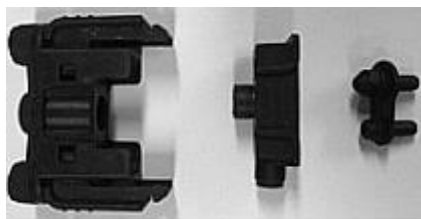
Efter avslutad rengöring av mjölksystemet går apparaten till läget "Klar".

Rengöring av skummunstycket för mjölk



1. Skummunstycket för mjölk ska rengöras varje dag.
2. Det ska pressas på båda sidor samtidigt och försiktigt tas bort från apparaten.
3. Ta bort mjölkslangen från mjölkets skummande munstycke.

SV



4. Demontera skummunstycket för mjölk som det visas på ovanstående bild.
5. Munstycke till mjölkskummare ska tvättas under varmt, rinnande vatten.

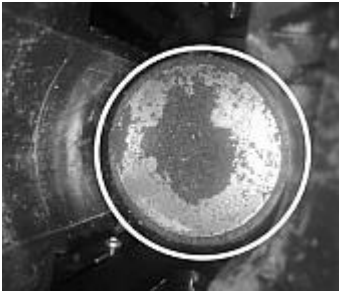


6. Mjölkslangen ska tvättas noggrant under rinnande vatten och även leda vatten genom mjölkslangen.
7. Montera skummunstycket för mjölk och installera det på apparaten.
8. Fäst mjölkslangen på munstycke till mjölkskummare.

Rengöring av metallfiltret

TIPS:

Vi rekommenderar att du rengör metallfiltret tillsammans med de återstående rengöringsstegen för att säkerställa full rengöring.



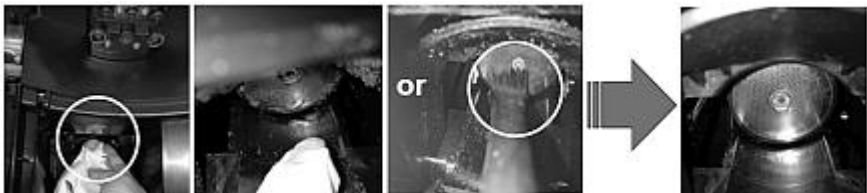
Efter långvarig användning kan malda kafferester finnas kvar i metallfiltret på bryggaren. De bör rengöras regelbundet. Om dessa föroreningar inte rengörs i tid, kan för högt tryck uppstå.

SV

1. Stäng av apparaten och koppla bort den från strömförsörjningen.

TIPS:

Ta bort droppskålet och droppgallret från maskinen.

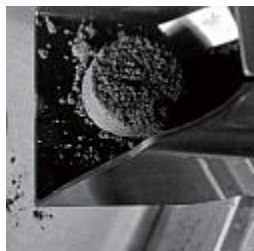


2. Rengör metallfiltret med din hand och en mjuk trasa eller mjuk borste försiktigt infört genom den främre öppningen.
3. När filtret är rent, sätt tillbaka droppskålet och droppgalret tillbaka i maskinen.
4. Starta om apparaten enligt anvisningarna i kapitlet "Slå på apparaten".

Rengöring av droppskålen och sumpbehållaren

- Använd inga kemiska lösningar, frätande rengöringsmedel eller alkohol för rengöring av sumpbehållaren och droppskålen.
- För att avlägsna smuts och sump får inga metallföremål användas så att sumpbehållaren och droppskålen inte skadas.
- Om sumpbehållaren behöver rengöring utför rengöring annars kan apparaten skadas.
- För att rengöra gör följande:

SV



När 35 koppar kaffe har bryggts visas det "Töm sumpbehållaren" på displayen.

1. Ta ut droppskålen.
2. Sumpbehållare kan tas bort för rengöring, som visas på bilden till höger
3. Töm sumpbehållaren och droppskålen.
4. Rengör båda behållarna med varmt vatten och sätt tillbaka på apparaten.

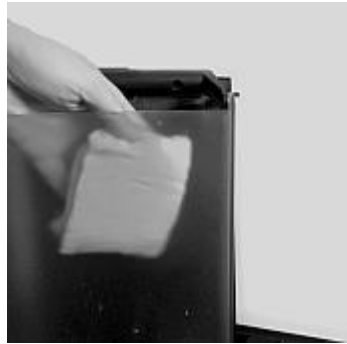
När droppskålen är full visas det meddelandet "Droppskålen är full" och "Töm droppskålen" på displayen.

7. Ta ut droppskålen och töm den.
8. Tvätta droppskålen och droppgallret med varmt vatten.
9. Installera de uttagna delarna igen efter rengöring.

Rengöring och Avkalkning

Rengöring av vattenbehållaren

1. Ta av behållaren med vatten.
2. Varje gång vattnet fylls bör vattentanken tvättas ordentligt.
3. Senare fyll vattenbehållaren med färskt dricksvatten och installera den igen på apparaten.
4. Vattenbehållaren ska alltid tas mycket försiktigt ut, låt den aldrig falla. Om vattenbehållaren skadas ska den bytas ut direkt.



Rengöring av bönbehållaren

1. Ta försiktigt av locket från bönbehållaren.
2. Bönbehållaren ska alltid rengöras med en torr trasa eller pappersduk.
3. Sätt locket tillbaka.
4. Låt locket aldrig falla från bönbehållaren. Om locket skadas ska det bytas ut direkt.



SV

6.3 Avkalkning

Användning av apparaten, beroende på den lokala vattenhårdheten leder till kalkavlagringar på apparatens inre delar. För att hålla apparaten i bästa skick och för bästa bryggresultat ska apparaten ibland avkalkas.

1. För rengöring och avkalkning ska endast lämpliga tabletter för kaffemaskiner användas.
2. Under avkalkning måste tillverkarens anvisningar om säkerhet som finns på förpackningen följas.

WARNING!

Om avkalkningsmedlet av en slump kommer i kontakt med ögonen eller huden skölj dem omedelbart med rent vatten.

3. Avkalkningsprocessen ska alltid utföras i sin helhet, om den avbryts kan apparaten skadas.

Hela avkalkningsprocessen tar ca. 40 minuter.

SV



När efter en tid en del av avlagringar har avlägsnats visas meddelanden "Avkalka maskinen" och "Tryck", "Sköljning" omväxlande.

4. Välj "Underhåll" i programmets meny.

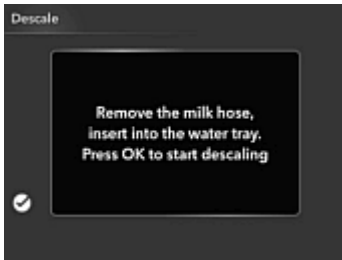
5. Välj alternativet "Avkalkning" och bekräfta med "MENU / OK".
6. Tryck på knappen "MENU / OK" för att börja avkalkning.



7. Ta ut droppskålen och töm den.



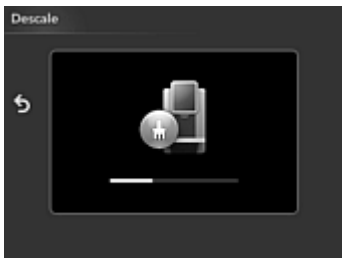
8. Installera droppskålen igen på apparaten.



9. Ta bort mjölkslangen från droppgallret. Tryck på "MENU / OK" för att börja avkalkning.



10. Lös avkalkningsmedlet helt i 1000 ml rent vatten, häll lösningen i vattenbehållaren och sätt tillbaka den.



Avkalkning pågår.



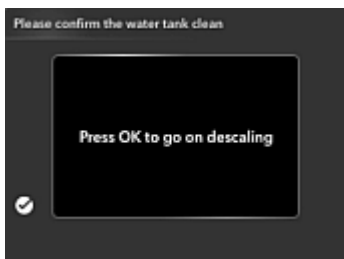
11. Ta ut droppskålen och töm den.



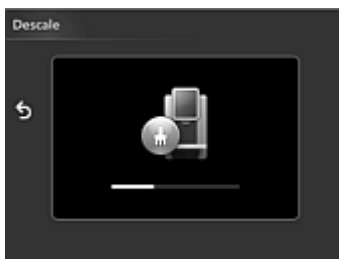
12. Installera droppskålen på apparaten.



13. Ta ut vattenbehållaren och rengör den noga.
14. Fyll vattenbehållaren med färskt dricksvatten och installera den igen på apparaten.



15. Tryck på "MENU / OK" för att fortsätta avkalkning.



Avkalkning försätts.



Avkalkning avslutad.



Aparatten växlar till "Klar" -läge.

Transport av apparaten

1. Förpackningen efter kaffemaskinen ska förvaras för senare transport.
2. Se till att vatten avlägsnades från apparaten före transporten för att undvika skador på apparaten.

WARNING! Risk för brännskada!

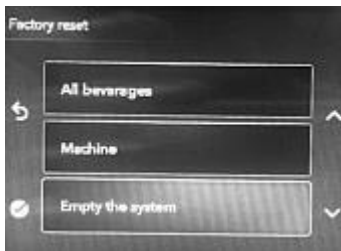
När vattenslangen töms kan varmvatten rinna från kaffeutloppet till droppskålen.

Kontakt med varmvatten ska undvikas.



3. Håll knappen "MENU / OK" intryckt i 3 sekunder.
4. Genom att trycka på inställningsknapparna "Λ" och "V" välj alternativet "Maskin" och bekräfta med knappen "MENU / OK".
5. Genom att trycka på inställningsknapparna "Λ" och "V" välj alternativet "Fabriksinställningar" och bekräfta med knappen "MENU / OK".

SV



6. Genom att trycka på inställningsknapparna "Λ" och "V" välj alternativet "Töm system" och bekräfta med knappen "MENU / OK".
7. Stäng vattentillförsel från vattenförsörjningssystemet (stäng av vattenkranen) eller avlägsna vattenbehållaren från apparaten.



8. Och tryck på knappen "MENU / OK".

Vattensystemet dräneras.

Senare börjar apparaten automatisk rengöring av vattenslangen. När att vattensystemet har tömts stänger apparaten automatiskt av.

9. Efter avstängningen ta ut droppskålen, töm och rengör den.
10. När vattenslangen har tömts ska apparaten torkas av noga.
11. Vid nästa påslagning ska alla steg som beskrivs i avsnitt "Förbereda av apparaten" och "Slå på av apparaten" följas.

7 Felsökning

Tabellen nedan innehåller beskrivningar av möjliga orsaker till och åtgärdande av driffel som förekommer under apparatens drift. Om ett driffel inte kan åtgärdas kontakta service.


Meddelandet på displayen	Orsak	Åtgärd
Töm droppskålen	Droppskålen är full, inga bryggningsfunktioner fungerar.	Ta ut droppskålen, töm den och sätt den tillbaka på apparaten.
Töm sumpbehållaren	Sumpbehållaren är full, inga bryggningsfunktioner fungerar.	Ta ut sumpbehållaren, töm den och sätt den tillbaka på apparaten.
Fyll vattenbehållaren.	Vatten i vattentanken har slut, inga dryckesberedningsfunktioner fungerar	Fyll vattenbehållaren med färskt dricksvatten.
Fyll på kaffeböner	Det saknar kaffeböner i bönbehållaren, inga bryggningsfunktioner fungerar.	Fyll bönbehållaren med kaffeböner
Installera droppskålen	Droppskålen är inte installerad, inga bryggningsfunktioner fungerar	Sätt droppskålen korrekt på apparaten
Systemet tomt	För lite vatten i apparatens vattenledning vatteninloppsslang, ingen drickberedningsfunktioner fungerar	För att bekräfta tryck på knappen "OK".

Meddelandet på displayen	Orsak	Åtgärd
Felkod 1-7	Det går inte att definiera fel	Stäng av apparaten och starta den igen. Om problemet inte går att lösa dra ut stickproppen och kontakta service.
Högt tryck	För mörka kaffeböner eller för finmalet kaffe används.	Ställ in en högre malgrad 4 - 5 eller använd malet kaffe
	Igensatt filter på bryggenheten.	Starta bryggenhetens rengöringsprogram.
Fel vid sköljning av bryggenheten	Fel på inre delar	Starta om apparaten.

SV

8 Återvinning

Elektriska apparater

	Elektriska apparater har denna symbol. Elektriska apparater skall bortskaffas och återvinnas på ett rätt och miljövänligt sätt. Elektriska apparater får inte slängas som hushållsavfall. Koppla bort apparaten från elnätet och avlägsna anslutningskabeln från apparaten.
--	---

Elektriska apparater skall lämnas till bestämda insamlingsställen.