

KV1 Classic



190052

Bartscher GmbH
Franz-Kleine-Str. 28
D-33154 Salzkotten
Duitsland

tel. +49 5258 971-0
fax.: +49 5258 971-120
Infolinia service: +49 5258 971-197
www.bartscher.com



Versie: 4.0

Datum van opmaak: 2020-05-12

Originele gebruiksaanwijzing

1	Veiligheid.....	2
1.1	Symboolverklaring	2
1.2	Veiligheidsaanwijzingen	3
1.3	Gebruik volgens bestemming	5
1.4	Oneigenlijk gebruik	6
2	Algemeen	6
2.1	Aansprakelijkheid en vrijwaring.....	6
2.2	Auteursrecht	7
2.3	Conformiteitsverklaring	7
3	Transport, verpakking en opslag	8
3.1	Transportinspectie	8
3.2	Verpakking.....	8
3.3	Opslag	8
4	Technische Gegevens	9
4.1	Technische Gegevens	9
4.2	Onderdelenoverzicht.....	11
4.3	Functies van het apparaat	13
5	Installatie en bediening	14
5.1	Installatie.....	14
5.2	Bediening.....	17
6	Reiniging en ontkalking	25
6.1	Aanwijzingen betreffende de veiligheid tijdens het reinigen	25
6.2	Reiniging.....	25
6.3	Ontkalken.....	36
7	Mogelijke storingen.....	41
8	Verwijdering.....	42



Lees voor het gebruik de gebruiksaanwijzing door en bewaar hem op een goed bereikbare plaats!

Deze handleiding bevat de beschrijving van de installatie, de bediening en het onderhoud van het apparaat en dient als belangrijke informatiebron en naslagwerk. De kennis en het in acht nemen van alle hier beschreven veiligheidsvoorschriften en instructies is een voorwaarde voor veilig en juist gebruik van het apparaat. Bovendien zijn de bepalingen inzake ongevallenpreventie, gezondheids- en veiligheidsvoorschriften en wettelijke voorschriften die van kracht zijn op het toepassingsgebied van het apparaat van toepassing.

Lees deze gebruikershandleiding voordat u met het apparaat gaat werken, en vóór de inbedrijfsstelling, om schade aan personen en zaken te voorkomen. Onjuist gebruik kan beschadigingen veroorzaken.

Deze handleiding is een integraal onderdeel van het product en moet in de directe nabijheid van het apparaat worden bewaard en te allen tijde beschikbaar zijn. Wanneer het apparaat wordt overgedragen, is het ook noodzakelijk deze gebruiksaanwijzing erbij te leveren.

NL

1 Veiligheid

Het apparaat is gemaakt volgens de laatste stand van de techniek. Het kan echter een bron van gevaar vormen als het apparaat niet in overeenstemming met zijn bestemming gebruikt wordt. Alle personen die het apparaat gebruiken, moeten zich houden aan de aanbevelingen en veiligheidsaanwijzingen in deze handleiding.

1.1 Symboolverklaring

Belangrijke veiligheids- en technische instructies zijn in deze gebruiksaanwijzing aangeduid door symbolen. Deze instructies moeten bij het gebruik van dit apparaat absoluut in acht worden genomen om letsel, ongelukken, of materiële schade te vermijden.



GEVAAR!

Het signaalwoord **GEVAAR** waarschuwt voor gevaren die leiden tot ernstige verwondingen of overlijden als ze niet worden vermeden.



WAARSCHUWING!

Het signaalwoord **WAARSCHUWING** waarschuwt voor gevaren die gematigd tot zwaar letsel of overlijden kunnen veroorzaken, als ze niet worden vermeden.



VOORZICHTIG!

Het signaalwoord **VOORZICHTIG** waarschuwt voor gevaren die licht of matig letsel kunnen veroorzaken, als ze niet worden vermeden.

ATTENTIE!

Het signaalwoord **ATTENTIE** geeft mogelijke materiële schade aan die kan optreden als u de veiligheidsinstructies niet volgt.

OPMERKING!

Het icoon **OPMERKING** informeert de gebruiker over aanvullende informatie en tips voor het gebruik van het apparaat.

NL

1.2 Veiligheidsaanwijzingen

Elektrische stroom

- Een te hoge netspanning of onjuiste installatie kan leiden tot elektrische schokken.
- Sluit het apparaat alleen aan als de specificaties op het typeplaatje overeenkomen met de netspanning.
- Om elektrische kortsluiting te voorkomen, moet het apparaat droog worden gehouden.
- Koppel het apparaat onmiddellijk los van het elektriciteitsnet als er tijdens het gebruik storingen optreden.
- Raak de stekker van het apparaat niet aan met natte handen.
- Raak het apparaat nooit aan nadat het in het water is gevallen. Onmiddellijk het apparaat van het elektriciteitsnet koppelen.
- Het herstellen en openen van de behuizing uitsluitend door specialisten en gespecialiseerde werkplaatsen laten uitvoeren.
- Draag het apparaat niet aan de verbindingskabel.

- Stel de verbindingkabel niet bloot aan warmte of scherpe randen.
- Knik, plet of knoop de verbindingkabel niet.
- Altijd de verbindingkabel volledig uitrollen.
- Plaats het apparaat of andere voorwerpen nooit op de verbindingkabel.
- Om het apparaat uit te schakelen van de elektrische voeding, altijd de stekker vastpakken.

Brandbare materialen

- Stel het apparaat nooit bloot aan hoge temperaturen, zoals een fornuis, een kachel, open vuur, apparaten voor het behouden van warmte, enz.
- Het apparaat moet regelmatig worden schoongemaakt om het risico van brand te voorkomen.
- Het apparaat niet bedekken met bijv. aluminiumfolie of doeken.
- Gebruik het apparaat alleen met de hiervoor bestemde materialen en met de juiste temperatuurinstellingen. Materialen, voedselproducten en etensresten in het apparaat kunnen ontbranden.
- Het apparaat nooit gebruiken in de buurt van brandbare, licht ontvlambare materialen, bijv. benzine, spiritus, alcohol. Hoge temperaturen veroorzaken verdamping van deze materialen en als gevolg van contact met ontstekingsbronnen kan een explosie plaatsvinden.
- In geval van brand, vóór het blussen het apparaat ontkoppelen van de voeding. Blus het vuur nooit met water als het apparaat op het elektriciteitsnet is aangesloten. Na het blussen zorgen voor genoeg frisse lucht.

NL

Hete oppervlakken

- Het oppervlak van het apparaat wordt tijdens het werk heet. Er bestaat gevaar voor verbranding. Ook na het uitschakelen blijft het apparaat nog enige tijd heet.
- Geen enkel heet oppervlakken van het apparaat aanraken. Gebruik de daarvoor voorziene bedieningselementen en handgrepen.
- Het apparaat pas na volledig afkoelen verplaatsen en reinigen.
- Het is verboden hete oppervlakken met koud water of brandbare vloeistoffen te begieten.

Gezondheidsrisico door bacteriën

- Het waterreservoir moet regelmatig worden geleeegd, gereinigd en gedesinfecteerd om ophoping van schadelijke, gevaarlijke bacteriën te voorkomen.

Exploitatie alleen onder toezicht

- Het apparaat mag alleen onder toezicht worden geëxploiteerd.
- Blijf altijd in de directe nabijheid van het apparaat.

Bedienend personeel

- Het apparaat mag alleen worden bediend door gekwalificeerd en geschoold vakpersoneel.
- Dit apparaat mag niet worden bediend door personen (inclusief kinderen) met beperkte fysieke, sensorische of mentale vaardigheden, evenals door personen met beperkte ervaring en / of beperkte kennis.
- Kinderen moeten onder toezicht staan om ervoor te zorgen dat ze niet met het apparaat spelen of het starten.

Onjuist gebruik

- Onjuist gebruik of verboden gebruik kan het apparaat beschadigen.
- Het apparaat mag alleen worden gebruikt als het in technisch veilige staat verkeert, waardoor een veilige werking wordt gegarandeerd.
- Het apparaat mag alleen worden gebruikt als de verbindingen in een technisch goede staat zijn en een veilige werking is gegarandeerd.
- Het apparaat mag alleen worden gebruikt als het schoon is.
- Gebruik alleen originele reserveonderdelen. Probeer het apparaat nooit zelf te repareren.
- Breng geen modificaties of wijzigingen in het apparaat aan.

1.3 Gebruik volgens bestemming

Elk gebruik van het apparaat voor andere doeleinden en / of afwijkend van het normale bedoelde gebruik zoals hieronder beschreven, is verboden en wordt beschouwd als onbedoeld gebruik.

Het volgende gebruik is in overeenstemming met het beoogde gebruik:

- Bereiding van verschillende soorten koffiedranken zoals koffie, cappuccino, espresso etc.

1.4 Oneigenlijk gebruik

Onjuist gebruik kan leiden tot schade aan personen en zaken veroorzaakt door gevaarlijke elektrische spanning, brand en hoge temperaturen. Met behulp van het apparaat kan alleen werk worden uitgevoerd dat in deze handleiding wordt beschreven.

2 Algemeen

2.1 Aansprakelijkheid en vrijwaring

Alle gegevens en aanwijzingen die zijn opgenomen in deze gebruiksaanwijzing zijn samengesteld rekening houdend met de geldende voorschriften, de actuele technische stand van zaken en onze langdurige inzichten en ervaring. In het geval van het bestellen van speciale modellen of extra opties, en in het geval van het gebruik van de nieuwste technische kennis, kan het geleverde apparaat onder bepaalde omstandigheden verschillen van de uitleg en de talrijke tekeningen in deze handleiding.

De producent is niet aansprakelijk voor de schade en storingen die zijn ontstaan als gevolg van:

NL

- het niet in acht nemen van de aanwijzingen,
- oneigenlijk gebruik,
- het aanbrengen van technische wijzigingen door de gebruiker,
- de toepassing van ongeoorloofde reserveonderdelen.

Wij behouden ons het recht voor om technische veranderingen in het product aan te brengen die leiden tot verbetering van de gebruikseigenschappen en de verdere ontwikkeling van het apparaat.

Onze koffiezetapparaten hebben verbruiksonderdelen. Bij correct onderhoud aan de koffiezetapparaten zijn de volgende verbruiksonderdelen in principe bestand tegen de volgende hoeveelheid dranken:

- pompen: 12.000 keer inschenken
- aftapklep: 15.000 keer inschenken
- brouweenheid, molen en pakkingen: 20.000 keer inschenken

De defecten van deze verbruiksonderdelen na het bereiken van de referentiehoeveelheden is geen defect van het koffiezetapparaat.

2.2 Auteursrecht

De gebruiksaanwijzing en de erin opgenomen teksten, tekeningen, foto's en andere afbeeldingen zijn auteursrechtelijk beschermd. Niets (ook gedeeltelijk) uit deze uitgave mag in ongeacht welke vorm worden verveelvoudigd, verwerkt en/of gepubliceerd zonder voorafgaande schriftelijke toestemming van de fabrikant. Overtreding van het bovenstaande verplicht tot schadevergoeding. Wij behouden ons het recht voor tot verdere vorderingen.

2.3 Conformiteitsverklaring

Het apparaat beantwoordt aan de actuele EU-normen en richtlijnen. Dit bevestigen we in de EG-verklaring van Conformiteit. Indien gewenst, sturen we u graag de betreffende Verklaring van Conformiteit toe.

3 Transport, verpakking en opslag

3.1 Transportinspectie

Als het apparaat afgeleverd is, onmiddellijk controleren of het compleet en zonder transportschade is. Als er duidelijk zichtbare transportschade is, het geleverde apparaat niet of alleen onder voorbehoud aannemen. De schade opschrijven op de transportdocumenten/ het leveringsdocument van de leverancier. Vervolgens reclameren. Verborgene gebreken onmiddellijk nadat ze zijn geconstateerd, reclameren, omdat eisen tot schadevergoeding alleen binnen de reclamatieperiode mogelijk zijn.

Neem contact op met onze klantenservice als er onderdelen of accessoires ontbreken.

3.2 Verpakking

Gooi de buitenste doos van uw apparaat niet weg. U kunt het nodig hebben tijdens een verhuizing, of als u het apparaat naar ons servicecentrum wilt sturen bij schade.

De verpakking en de afzonderlijke componenten zijn gemaakt van recyclebare materialen. In het bijzonder: kunststof folie en zakken, kartonnen verpakking.

Als u de verpakking wilt weggooien, dient u de geldende voorschriften in uw land in acht te nemen. Verpakkingsmateriaal dat hergebruikt kan worden, recyclen.

3.3 Opslag

Zorg ervoor dat de verpakkingen verzegeld zijn tot de installatie en houd ze in overeenstemming met de op de buitenkant aangebrachte plaatsingmarkering en opslagmarkering. Bewaar de pakketten alleen onder de volgende voorwaarden:

- in een afgesloten ruimte
- droog en stofvrij
- verwijderd houden van corrosief materiaal
- op een plaats beschermd tegen zonlicht
- beschermd tegen mechanische schokken.

Bij langere bewaring (> 3 maanden) regelmatig de algemene toestand van alle bestanddelen en van de verpakking controleren. Als het nodig is de verpakking vervangen voor een nieuwe.

4 Technische Gegevens

4.1 Technische Gegevens

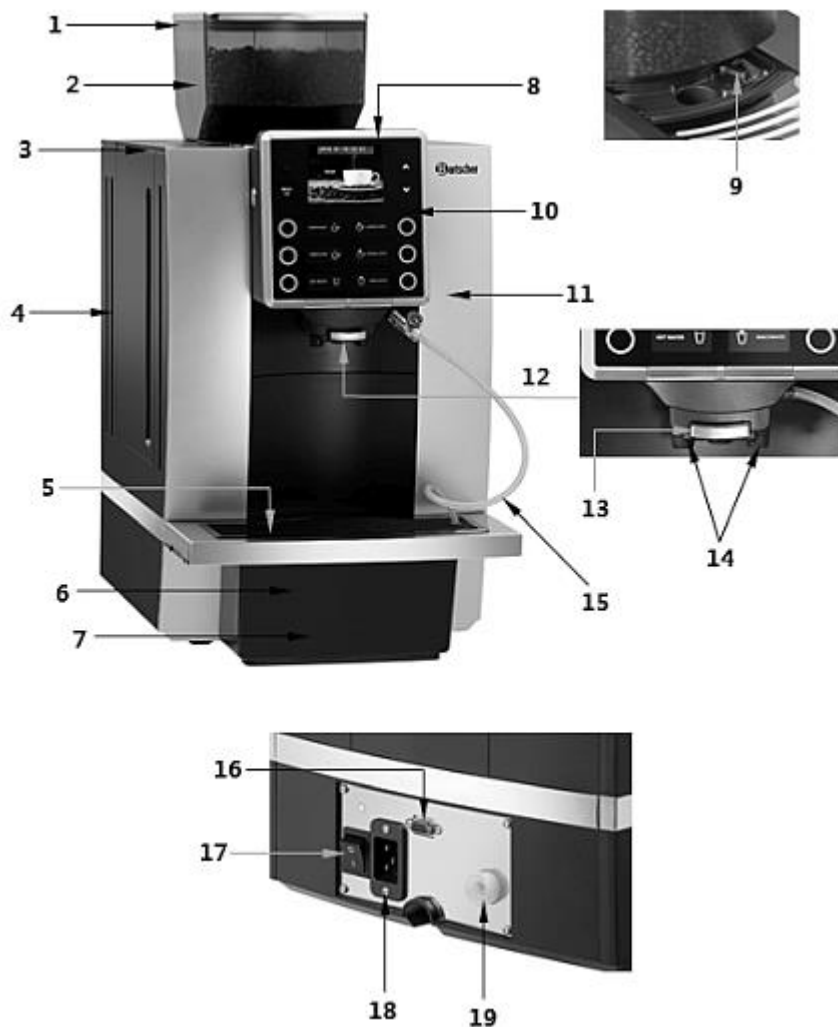
Benaming:	Volautomatisch koffiemachine KV1 Classic
Artikelnummer:	190052
Materiaal:	Kunststof
Materiaal van de molen:	Staal
Aantal brouwgroepen:	1
Inhoud watercontainer in l:	1,8
Inhoud bonenreservoir in gr.:	1.000
Programma:	6
Pompdruk in bar:	19
Uitloop in hoogte verstelbaar van – tot in mm.:	100 - 160
Inhoud container voor koffiedik, ong. kopjes:	35
Ontworpen voor kopjes/dagelijks:	80
Vermogen kopjes à 120ml/uur max.:	40
Minimale opwarmhoeveelheid in ml:	25
Aansluitingswaarde:	2,7 kW / 230 V / 50-60 Hz
Afmetingen (b x d x h) in mm:	305 x 330 x 580
Gewicht in kg:	17,4

Het recht op technische veranderingen voorbehouden!

Versie / eigenschappen

- Volautomatisch
- Besturing: elektronisch
- Signaal dat informeert over de noodzaak van ontkalken
- Vulstandweergave
- Schakelaar AAN/UIT
- Controlelampje: Aan/uit
- Instelmogelijkheden: maalgraad 5-traps, koffiedosering, waterhoeveelheid, watertemperatuur
- Watertoevoer: 2 opties
 - Watercontainer
 - Vaste wateraansluiting $\frac{1}{2}$ “
- Afneembare watercontainer
- Heet water functie
- Warme-melk-functie
- Molen: conische molen
- Druksysteem: zuigdruk
- Melkopschuimer
- Reinigingsprogramma
- Programma: 6 individueel instelbaar
- Display-weergave: programma's, status, foutmeldingen informatie over het onderhoud
- Automatische uitschakeling
- Het restreservoir is wasbaar in de vaatwasser
- Optie voor gemalen koffie: koffie per kopje, handmatig 5 - 14 g
- 2-kops functie
- Melktoevoer:
 - slang
 - doorstroomhoeveelheid regelbaar (temperatuurregeling)
- Kopjesteller (per programma en in totaal)
- Grondplaat met uitsparing voor automatische uitwerping van afval (in combinatie met de afval-uitwerpgoot KV1 - optioneel)
- Inclusief: 1 melkslang, 50 cm; 1 melkslang met stroomregelaar, 50 cm; 1 watertoevoerslang, 150 cm

4.2 Onderdelenoverzicht



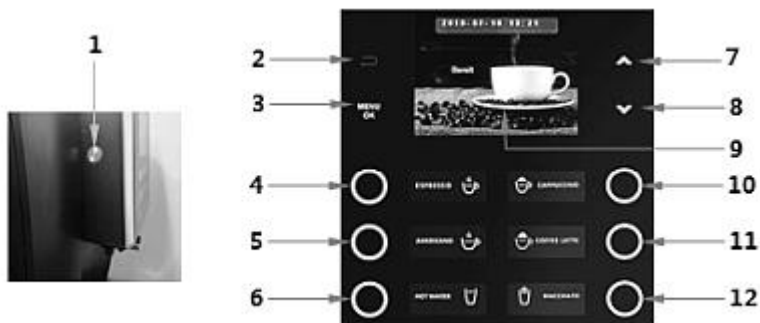
NL

Beschrijving onderdelen

1. Deksel voor bonencontainer
2. Bonenreservoir
3. Deksel watercontainer
4. Watercontainer
5. Lekkakrooster
6. Restreservoir
7. Opvangcontainer
8. Deksel molen
9. Knop voor de instelling van de maal dikte
10. Bedieningspaneel
11. Behuizing
12. Brouweenheid
13. Heet water afvoer
14. Koffie-uitloop
15. Melkslang met stroomregelaar
16. Interface
17. Lichtnetschakelaar
18. Stopcontact voor aansluitkabel
19. Wateraansluiting

Bedieningsveld

NL



1. Schakelaar AAN/UIT
2. Knop terug
3. Knop Menu / OK
4. Knop ESPRESSO
5. Knop AMERICANO
6. Knop HOT WATER
7. Instelknop „naar boven”
8. Instelknop „naar onder”
9. Display
10. Knop CAPPUCCINO
11. Knop COFFEE LATTE
12. Knop MACCHIATO

Accessoires (niet inbegrepen in de levering!)

	Beschrijving	Art. nr.:
	Afvaluitwerpgoot KV1 Ontworpen voor Bartscher KV1 Classic en KV1 Comfort automatische koffiemachines Het afvoeren van het koffiedik direct in een afvallemmer Materiaal: kunststof Afmetingen: B 80 x D 155 x H 160 mm Gewicht: 0,09 kg	190060
	Waterafvoerslang KV1 Ontworpen voor Bartscher KV1 Classic en KV1 Comfort automatische koffiemachines Lengte: 1,5 m Eigenschappen: te gebruiken met koffiediklade en met afvaluitwerpgoot KV1 Afmetingen: B 35 x D 1500 x H 40 mm Gewicht: 0,37 kg	190068

4.3 Functies van het apparaat

Het apparaat is aangepast aan de bereiding van verschillende soorten koffiespecialiteiten, zoals koffie, espresso, cappuccino, latte macchiato met het gebruik van koffiebonen en koud water en optimaal voor gebruik in cafés, eethuizen en kantoren.

5 Installatie en bediening

5.1 Installatie

Uitpakken / plaatsing

- Pak het apparaat uit en verwijder alle externe en interne verpakkingselementen en transportbeveiliging.



VOORZICHTIG!

Gevaar voor verstikking!

Houdt verpakkingsmateriaal zoals plasticfolie en piepschuim uit handen van kinderen.

- Als er beschermfolie op het apparaat zit, verwijdert u deze. De folie dient langzaam van het apparaat te worden getrokken zodat er geen lijmresten achterblijven. Eventuele lijmresten verwijderen met een geschikt oplosmiddel.
- Pas op dat u het typeplaatje en de waarschuwingsinstructies op het apparaat niet beschadigt.
- Het apparaat nooit in een vochtige of natte omgeving neerzetten.
- Het apparaat moet zo worden ingesteld dat de verbindingen gemakkelijk toegankelijk zijn om snel uit te schakelen als dat nodig is.
- Plaats het apparaat op een oppervlak met de volgende eigenschappen:
 - recht, met voldoende draagkracht, bestand tegen water, droog en bestand tegen hoge temperaturen
 - groot genoeg om probleemloos met het apparaat te werken
 - goed bereikbaar
 - goede ventilatie.
- Houd voldoende afstand tot de randen van de tafel. Het apparaat kan kantelen en vallen.
- Zorg voor voldoende afstand van muren en andere ontvlambare of gevoelige voorwerpen. Deze afstand moet aan de achterkant en zijkant van minimaal 5 cm zijn en 15 cm aan de bovenkant. Houd rekening met de brandvoorschriften die van kracht zijn op de plaats van installatie.
- Het apparaat kan tijdens gebruik niet in een kast worden geplaatst.

Aansluiting op het lichtnet

- Controleer of de technische specificaties van het apparaat (zie naamplaatje) overeenstemmen met de gegevens van de lokale stroomvoorziening.
- Sluit het apparaat aan op een enkele, voldoende beschermde aansluiting met een beveiligd contact. Sluit het apparaat niet aan op een meervoudige aansluiting.
- Leg de verbindingkabel zo dat niemand erop kan lopen of erover kan struikelen.
- Gebruik het toestel niet met een externe timer of afstandsbediening.

Wateraansluiting

Een watercontainer is fabrieksmatig geïnstalleerd voor de watervoorziening.

Het apparaat kan indien nodig op het waterleidingnet worden aangesloten.

Om de verbinding tot stand te brengen, moet de volgende informatie in aanmerking worden genomen:

- max. inlaatdruk water bedraagt 3 bar
- min. inlaatdruk water bedraagt 1 bar

NL

Belangrijke aanwijzing:

Uitgaande van de waterhardheidsgraad 5° dH (Duitse graden) moet een waterontharder worden geïnstalleerd. We bevelen de volgende items uit ons assortiment aan:

- Waterfiltersysteem voor koffiemachines, art. nr. **109881**
- Waterontharder WEH1350 art. nr. **109878**

Voer de volgende stappen uit om het apparaat van water uit de waterleiding te voorzien:

Stap 1: Aansluiting van de waterslang



1. Sluit het ene uiteinde van de meegeleverde watertoevoerslang (met een 1/4 "draad) aan op de wateraansluiting aan de achterkant van het apparaat en het andere uiteinde (met een 1/2" draad) op de watertoevoer.

Stap 2: Het programma voor de watertoevoer instellen



1. Druk gedurende 3 seconden op de knop "MENU / OK" en selecteer "Machine" met de instelknoppen "∧" en "∨". Bevestig de selectie met "MENU / OK".
2. Gebruik de instelknoppen "∧" en "∨" om de optie "Toevoer water" in te stellen.
3. Bevestig de selectie met "MENU / OK".



4. Selecteer de optie "Waterkraan".
5. Druk tot slot op de knop "MENU / OK" om de instelling op te slaan.
6. Druk tenslotte op de knop – terug – om het menu te verlaten.

Stap 3: Open de waterkraan van het waterleidingnet

5.2 Bediening

Belangrijke aanwijzingen

- Vul het waterreservoir alleen met vers drinkwater.
- Giet nooit warm / heet water, melk of andere vloeistoffen in het waterreservoir.
- Giet nooit oploskoffie, cacao poeder of andere poedermengsels in het bonenreservoir (gemalen koffiereservoir). Het apparaat kan beschadigd raken.
- Vul het bonenreservoir nooit met korrels van speciaal bereide koffiebonen (bijv. gecoat met cacao of suiker), omdat dit het apparaat kan beschadigen.
- Er mogen alleen gebrande koffiebonen in het bonenreservoir worden gedaan. Rijst, sojabonen, chocoladekorrels, noten, suiker, specerijen, enz. zijn verboden.
- Bewaar koffiebonen altijd op een droge, schaduwrijke plaats. Vochtige korrels kunnen de molen beschadigen.
- Bewaar geen koffiebonen in het bonenreservoir wanneer het apparaat gedurende lange tijd niet zal worden gebruikt. Koffiebonen kunnen vochtig worden en de molen verstopen.

Vorbereiden van het apparaat

1. Voor het eerste gebruik van het apparaat, dient deze te worden gereinigd volgens de aanwijzingen in punt „**Reiniging**“.
2. Lees de volgende instructies aandachtig om het apparaat veilig te starten.
3. Vul de watercontainer met vers drinkwater.
4. Besteed aandacht aan het vulniveau. Het MAX-teken mag niet worden overschreden.
5. Vul het bonenreservoir met koffiebonen.

Aanzetten van het apparaat

1. Sluit het apparaat aan op een passend, enkelvoudig stopcontact.
2. Zet de netwerkschakelaar aan de achterkant van het apparaat op "I".
3. Druk op de aan / uit-schakelaar aan de linkerkant van het bedieningspaneel om het apparaat te activeren.

Bij het eerste gebruik begint de koffiemachine met zelftesten en schoonmaken. Dit helpt om de beste arbeidsomstandigheden te bereiken. U kunt dit proces niet overslaan.

WAARSCHUWING! Verbrandingsgevaar!

Tijdens het reinigingsproces komt er heet water uit de koffie-uitloop in de lekbak.

Vermijd contact met ontsnappend heet water.

4. Zorg ervoor dat het apparaat vóór de volgende bewerking overschakelt naar de modus "Gereed".

Instelling van programma's

NL

1. Zorg ervoor dat "Gereed" op het display verschijnt en druk gedurende 3 seconden op "MENU / OK".

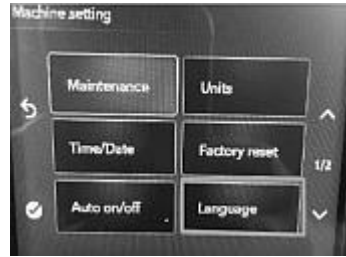


2. Selecteer vervolgens het menu met programma-instellingen.
3. Door op de instelknoppen "∧" en "∨" te drukken, kunt u kiezen uit verschillende instellingsopties:
 - onderhoudsinstelling,
 - drank instellingen
 - apparaatinstelling etc..
4. Druk op de knop "MENU / OK" om de instelling op te slaan.
5. Druk tenslotte op de knop – terug - om het menu te verlaten.

Installatie en bediening

De taal instellen

1. Als het nodig is de taal instellen.
2. De knop „MENU / OK“ 3 seconden lang indrukken om naar het programmamenu te gaan.



3. Door op de instelknoppen "Λ" en "v" te drukken, selecteert u "Machine" in het programmamenu en bevestig dit met de toets "MENU / OK".
4. Door op de instelknoppen "Λ" en "v" te drukken, selecteert u "Languages" en bevestig dit met de toets "MENU / OK".



5. Selecteer nu de gewenste taal door op de instelknoppen "Λ" en "v" te drukken en bevestig dit met de knop "MENU / OK".
6. Druk tenslotte op de knop – terug - om het menu te verlaten. Het apparaat schakelt naar de modus "Gereed".

Waterhardheid instellen



1. Druk gedurende 3 seconden op de knop "MENU / OK" en selecteer "Machine" met de instelknoppen "Λ" en "v". Bevestig de selectie met "MENU / OK".
2. Door op de instelknoppen "Λ" en "v" te drukken, selecteert u "Waterhardheid" en bevestig dit met de toets "MENU / OK".



3. Selecteer nu met de instelknoppen "Λ" en "v" het waterhardheidsniveau in het lokale watertoevoersysteem en bevestig met de knop "MENU / OK".
4. Druk op de knop –terug- om het menu te verlaten.

NL

Instelling van de maalgraad

1. De dikte van de gemalen koffie moet overeenkomen met de geselecteerde koffiebonen.

AANWIJZING: Stel de maaldikte alleen in als het apparaat geen dranken verwerkt.

2. Open het deksel van de molen. Deze bevindt zich voor het bonenreservoir. Met de instelknop kunt u de gewenste maaldikte instellen van "fijn" (maalgraad 1) tot "grof" (maalgraad 5). Standaard staat de molen op de derde maalgraad.

Installatie en bediening



3. Als de koffie tijdens het bereidingsproces heel langzaam stroomt of niet helemaal wegloopt, stel dan maalgraad 4 of 5 in.
4. Als de koffiebonen een donkere kleur hebben, raden we aan een dikke maalgraad in te stellen: 4 of 5.

De ingestelde instelling van de koffiedikte is alleen zichtbaar na 2 of meer kopjes koffie.

Het voorbereiden van dranken

De machine kan gemalen koffie bevatten van fabriekstests, dus de eerste 2-3 kopjes na de eerste keer opstarten mogen niet worden gedronken.



1. Selecteer de gewenste drank door op de knop met het bijbehorende symbool te drukken.
2. Met de instelknoppen "Λ" en "V" kunt u meer opties selecteren, zoals hoeveelheid per kop, enz.

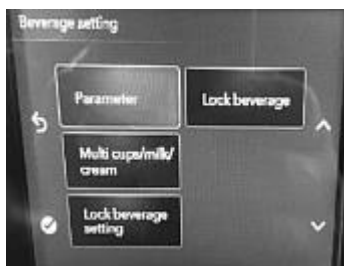
Deze instelling wordt niet opgeslagen.

3. Druk op de knop –terug- om de bereiding van de drank te stoppen.

Apparaatparameterinstellingen



1. Druk 3 seconden op de knop "MENU / OK" en selecteer de optie "Drinken" in het menu met de instelknoppen "Λ" en "V".
2. Bevestig de selectie met "MENU / OK".



3. Selecteer vervolgens de optie "Parameters" met de instelknoppen "Λ" en "V".
4. Bevestig de selectie met de toets "MENU / OK".

De volgende drankparameters kunnen worden ingesteld of gewijzigd:

- Koffiesterkte
- Hoeveelheid koffie
- Koffietemperatuur
- Eerste brouwsel
- Volume heet water
- Temperatuur heet water
- Melktijd in seconden
- Schuim in seconden
- Gelijktijdige afgifte van koffie + melk / opgeschuimde melk



5. Wijzig de gewenste parameters en bevestig met "MENU / OK".

Bereiding van cappuccino / cafe latte / macchiato



1. Sluit de melkslang stevig aan op de melkopschuimer en de melkcontainer.
2. Plaats een kopje onder de koffieuitloop en druk op bijv. het symbool "CAPPUCCINO" om dit drankje te bereiden.

Wanneer het bericht "Drank klaar" op het display verschijnt, betekent dit dat de cappuccino klaar is.

Meerdere kopjes / melk / schuim



1. Raak de instelknop "∧" aan om een van de opties "Meerdere kopjes", "Hete melk / schuim" te selecteren.
2. Selecteer het aantal kopjes met de instelknoppen "∧" en "v".
3. Kies het type drank „Melk” of „Schuim”.

Wanneer het drankje klaar is, verschijnt het bericht "Drank klaar" op het display".

Ten slotte verschijnt het bericht "Gereed" op het display.

NL

Regulatie van de melktemperatuur

De melktemperatuur voor koffiedranken met melk kan worden aangepast met behulp van de melkslang, waardoor de stroom wordt verhoogd of verlaagd.

1. Afhankelijk van de gewenste melktemperatuur, plaatst u het wiel op de melkslang door te draaien tussen de standen L (laag) en H (hoog).



Bereiding van dranken met gemalen koffiefunctie

De koffiemachine heeft een functie waarmee u koffie kunt zetten met gemalen koffie.

AANWIJZING:

Om koffie te zetten met de functie voor gemalen koffie, moet de hoeveelheid gemalen koffie tussen 5 g en 14 g zijn. Bovendien moet de koffie grof gemalen zijn om verstopping van de zetgroep te voorkomen.



1. Druk op de instelknop "v" op het bedieningspaneel totdat de melding "Gemalen koffie gebruiken" op het display verschijnt.
2. Bevestig de selectie met de toets "MENU / OK".

NL



3. Open het deksel van de molen.
 4. Giet de benodigde hoeveelheid grof gemalen koffie in de daarvoor bestemde uitsparing.
 5. Druk vervolgens op de knop "MENU / OK".
- Het bericht "Kies drankje" verschijnt op het display.



6. Selecteer de gewenste drank door op de knop met het bijbehorende symbool te drukken.

6 Reiniging en ontkalking

6.1 Aanwijzingen betreffende de veiligheid tijdens het reinigen

- Voordat het apparaat kan worden gereinigd, dient het apparaat van het lichtnet te worden gehaald.
- Het apparaat geheel laten afkoelen.
- Zorg ervoor dat er geen water in het apparaat komt. Dompel het apparaat niet in water of andere vloeistoffen om het te reinigen. Gebruik geen waterstraal onder druk om het apparaat te reinigen.
- Gebruik geen scherpe of metalen voorwerpen (mes, vork, enz.) om het apparaat schoon te maken. Scherpe voorwerpen kunnen het apparaat beschadigen en leiden tot elektrische schokken wanneer ze in contact komen met geleidende componenten.
- Gebruik geen schuurmiddelen, oplosmiddelen of bijtende schoonmaakmiddelen. Dit kan het oppervlak beschadigen.

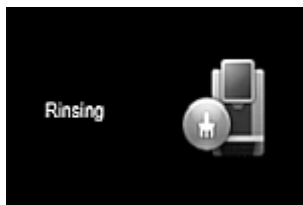
6.2 Reiniging

In principe kan constante hygiëne bij dagelijks werk alleen worden gegarandeerd als de machine dagelijks wordt schoongemaakt.

We raden aan om een uitgebreide reiniging uit te voeren na ongeveer 180 voorbereidingsprocessen of 80 spelbeurten. De koffiedikbak en de lekbak moeten ook regelmatig worden schoongemaakt.

De twee onderstaande spoelfuncties worden gebruikt om de machine binnen 30 seconden snel en grondig schoon te maken. Voor een grondige reiniging adviseren wij schoonmaakprogramma's die te vinden zijn in het menu "Onderhoud".

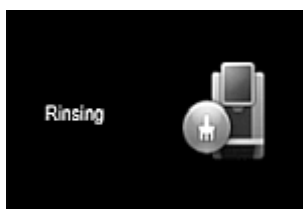
De zeteenheid spoelen



1. Druk knop „MENU / OK“ meer dan 3 seconden in. Het spoelen van de zeteenheid duurt ongeveer 30 seconden.
2. Door op de instelknoppen "Λ" en "V" te drukken, selecteert u de optie "De zeteenheid spoelen", bevestig met "MENU / OK".

NL

Melksysteem spoelen



1. Door op de instelknoppen "Λ" en "V" te drukken, selecteert u de optie "Melksysteemspoeling" en bevestigt u met "MENU / OK". Het spoelen van het melksysteem duurt ongeveer 30 seconden.

Reiniging en ontkalking

Reiniging brouweenheid

Na langdurig gebruik blijft het in de brouweenheid een beetje gemalen koffie achter. Verwijder de resterende gemalen koffie door de brouweenheid grondig schoon te maken. Gebruik de juiste reinigingstabletten om de brouweenheid schoon te maken. Het schoonmaken van de brouweenheid duurt ongeveer 20 minuten.



1. De knop „MENU / OK“ 3 seconden lang indrukken om naar het programmamenu te gaan. Door op de instelknoppen „^“ en „v“ te drukken, selecteert u "Onderhoud" en bevestig dit met de toets "MENU / OK".
2. Door op de instelknoppen „^“ en „v“ te drukken, selecteert u "Brouweenheid" en bevestig dit met de toets "MENU / OK".



- Zodra de zeteenheid wordt ingedrukt, verschijnt informatie op het display.
3. Druk op de knop "MENU / OK" om het reinigen te starten.

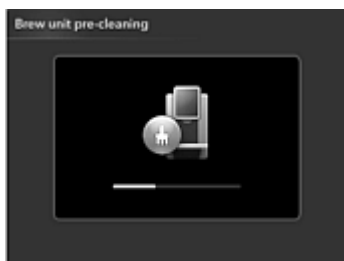
4. Trek de lekbak eruit en leeg deze.



5. Installeer het lekbakje in het apparaat.



6. Druk op de knop "MENU / OK" om door te gaan.



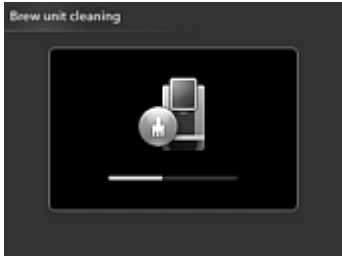
- Op het display verschijnt "Voorreiniging",



7. Open het molendeksel en voeg reinigingstabletten toe.
8. Sluit het deksel en druk op "MENU / OK" om te bevestigen.

Nadat het reinigen van de brouweenheid is voltooid, schakelt het apparaat naar de modus "Gereed".

Reiniging en ontkalking



De zeteenheid wordt gereinigd.



9. Trek de lekbak eruit en leeg deze.



10. Installeer het lekbakje in het apparaat.



Het reinigen van de zeteenheid is voltooid.



Het apparaat wordt opnieuw verwarmd.



Na het reinigen van de zeteenheid en het opwarmen, gaat de machine in de modus "Gereed".

Het melksysteem reinigen

1. Bereid een oplossing van water en een in de handel verkrijgbare reiniger voor zuivelsystemen / melkopschuimers voor in een aparte container. Volg de instructies op de verpakking van dit product.
2. Verwijder de melkslang uit het melkreservoir of het melkslanggat in het lekrooster en plaats deze in het reservoir met reinigingsmiddel voor het melksysteem.



NL

3. De knop „MENU / OK“ 3 seconden lang indrukken om naar het programmamenu te gaan.
4. Door op de instelknoppen "Λ" en "v" te drukken, selecteert u "Onderhoud" en bevestig dit met de toets "MENU / OK".
5. Door op de instelknoppen "Λ" en "v" te drukken, selecteert u "Het melksysteem reinigen" en bevestig dit met de toets "MENU / OK".



Bovenstaande informatie verschijnt op het display.

6. Druk op de knop "MENU / OK" om het melksysteem te reinigen.

7. Druk nogmaals op de knop "MENU / OK" om door te gaan met reinigen.

Reiniging en ontkalking



8. Het melksysteem wordt schoongemaakt.



9. Vul de tank met vers drinkwater en druk op "MENU / OK" om door te gaan met spoelen.



Het melksysteem wordt gespoeld.



Het melksysteem is schoongemaakt.



10. Verwijder de melkslang uit het spoelwaterreservoir en steek deze in het gat in het lekrooster.

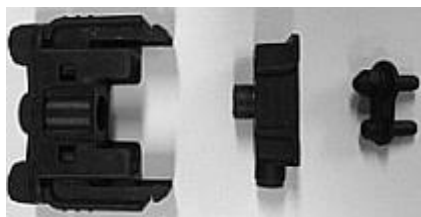
Nadat het melksysteem is gereinigd, schakelt het apparaat over op de modus "Gereed".

Reiniging van het melkschuimmondstuk



1. Reinig het melkschuimmondstuk dagelijks.
2. Aan beide kanten tegelijkertijd indrukken en voorzichtig van het apparaat verwijderen.
3. Verwijder de melkslang van het melkschuimmondstuk.

NL



4. Demonteer het melkschuimmondstuk zoals getoond in de bovenstaande afbeelding.
5. De elementen voor het opschuimen van de melk moeten worden gewassen onder warm, stromend water.

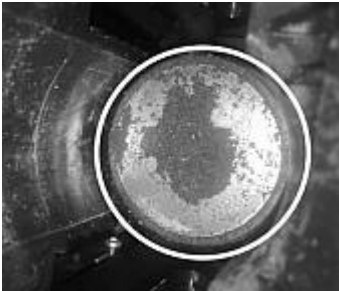


6. De melkslang moet grondig worden gewassen onder stromend water, waarbij ook water door de melkslang wordt geleid.
7. Monteer het melkschuimmondstuk en installeer het in het apparaat.
8. Bevestig de melkslang aan het melkschuimmondstuk.

Het metalen filter reinigen

AANWIJZING:

We raden aan om het metalen filter samen met de resterende reinigingsstappen te reinigen om volledige reiniging te garanderen.



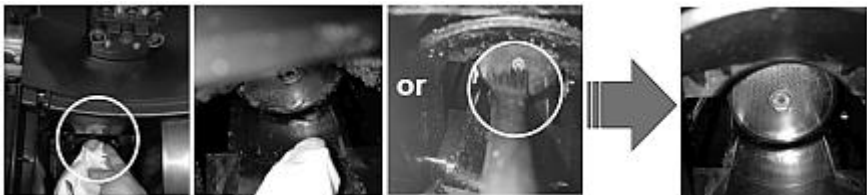
Na langdurig gebruik kunnen er koffieresten achterblijven in het metalen filter van de zeteenheid. Ze moeten regelmatig worden schoongemaakt.

Als deze onzuiverheden niet tijdig worden gereinigd, kan een te hoge druk optreden.

1. Schakel het apparaat uit en koppel het los van de voeding.

AANWIJZING:

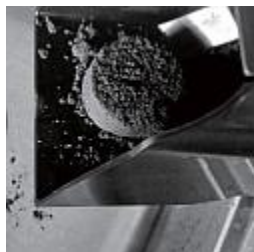
Verwijder de lekbak en de koffiedikbak uit de machine.



2. Reinig het metalen filter met uw hand en een zachte doek of zachte borstel die voorzichtig door de opening aan de voorzijde is ingebracht.
3. Wanneer het filter schoon is, plaatst u de lekbak en het koffiedikbakje terug in de machine.
4. Start het apparaat opnieuw op volgens de instructies in het hoofdstuk "Apparaat inschakelen".

Reiniging van de lekbak en het restreservoir

- Gebruik geen chemische oplossingen of schurende schoonmaakmiddelen of alcohol om het restreservoir en de lekbak te reinigen.
- Gebruik geen metalen voorwerpen om vuil en koffiedik te verwijderen, om schade aan het restreservoir en de lekbak te voorkomen.
- Reinig het restreservoir als het noodzakelijk is deze te reinigen, anders kan het apparaat beschadigd raken.
- Ga tijdens het reinigen als volgt te werk:



NL

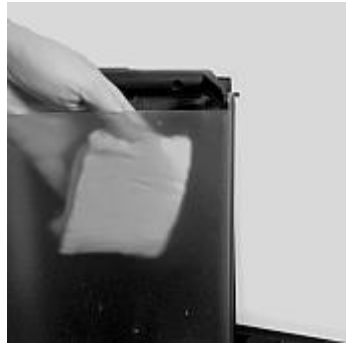
Na het bereiden van 35 kopjes koffie, verschijnt de melding "Leegmaken van de container" op het display.

1. Trek de lekbak eruit.
 2. De koffiedikbak kan worden verwijderd om te reinigen, zoals weergegeven in de afbeelding rechts.
 3. Maak het restreservoir en de lekbak leeg.
 4. Was beide containers met warm water en plaats ze terug in de machine.
- Wanneer de lekbak vol is, verschijnt op het display "Lekbak vol" en "Lekbak legen".
7. Trek de lekbak eruit en leeg deze.
 8. Was de lekbak en het lekbakrooster met warm water.
 9. Na het reinigen de verwijderde componenten opnieuw installeren.

Reiniging en ontkalking

Reiniging van de watercontainer

1. Verwijder het waterreservoir.
2. Telkens wanneer het water wordt gevuld, moet het waterreservoir grondig worden gewassen.
3. Vul vervolgens het watercontainer met vers drinkwater en installeer het opnieuw in het apparaat.
4. Verwijder de watercontainer altijd heel voorzichtig, laat deze nooit vallen. Als de watercontainer is beschadigd, moet u het onmiddellijk vervangen.



Reiniging van het bonenreservoir

1. Verwijder voorzichtig het deksel van het bonenreservoir.
2. Reinig het bonenreservoir altijd met een droge doek of keukenrol.
3. Plaats het deksel opnieuw.
4. Laat het deksel nooit van het bonenreservoir vallen. Als het deksel is beschadigd, moet deze worden vervangen.



6.3 Ontkalken

Als gevolg van het dagelijkse gebruik van het apparaat, afhankelijk van de lokale mate van waterhardheid, wordt kalkaanslag opgebouwd binnen de componenten van het apparaat. Om het apparaat in de beste staat te houden en ervoor te zorgen dat elk brouwproces de beste resultaten oplevert, moet u het apparaat regelmatig ontkalken.

1. Gebruik voor het reinigen en ontkalken alleen de juiste tabletten voor koffieautomaten.
2. Tijdens het ontkalken is het essentieel om de veiligheidsinstructies van de fabrikant op de verpakking te volgen.

WAARSCHUWING!

Als de ontkalker per ongeluk in contact komt met de ogen of de huid, moet u deze onmiddellijk spoelen met schoon water.

3. Het ontkalkingsproces moet altijd volledig worden uitgevoerd, onderbreking kan leiden tot schade aan het apparaat.

NL Het hele ontkalkingsproces duurt ongeveer 40 minuten.



Als na een bepaalde periode het afzettingsniveau is bereikt, toont het display de berichten "Ontkalk machine" en "Drukken", "Spelen".

4. Selecteer "Onderhoud" in het programmamenu.

5. Selecteer de optie "Ontkalken" en bevestig met "MENU / OK".
6. Druk opnieuw op de knop "MENU / OK" om het ontkalken te starten.

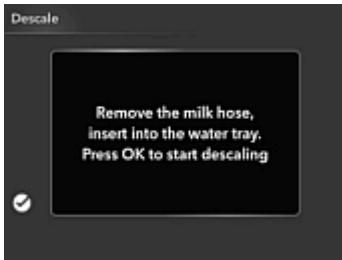
Reiniging en ontkalking



7. Trek de lekbak eruit en leeg deze.



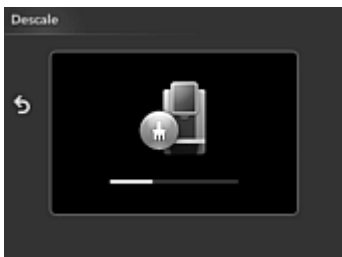
8. Installeer het lekbakje in het apparaat.



9. Verwijder de melkslang van het lekrooster. Afdrukken op de knop "MENU / OK" om het ontkalken te starten.



10. Los de ontkalker volledig op in 1000 ml schoon water, giet de resulterende oplossing in de watercontainer en plaats hem in het apparaat.



Ontkalken wordt uitgevoerd.



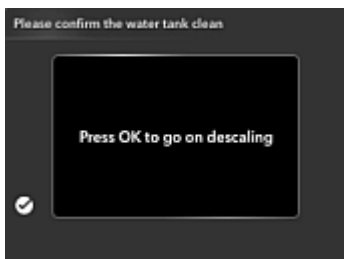
11. Trek de lekbak eruit en leeg deze.



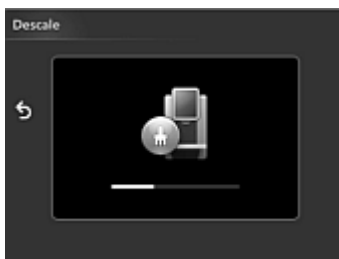
12. Installeer het lekbakje in het apparaat.



13. Verwijder het waterreservoir en maak het grondig schoon.
14. Vul het waterreservoir met vers drinkwater en installeer het opnieuw in het apparaat.



15. Druk op de knop "MENU / OK" om het ontkalken te voortzetten.



Het ontkalken wordt gecontinueerd.



Het ontkalken is beëindigd.



Het apparaat schakelt naar de modus "Gereed".

Transport van het apparaat

1. Bewaar de verpakking van de koffiemachine voor later transport.
2. Zorg ervoor dat water vóór transport uit het apparaat is verwijderd om schade aan het apparaat te voorkomen.

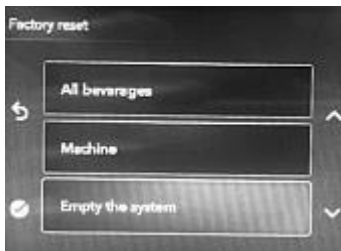
WAARSCHUWING! Verbrandingsgevaar!

Bij het legen van de waterleiding kan er heet water uit de koffie-uitloop in de opvangbak stromen.

Vermijd contact met ontsnappend heet water.



3. Houd de "MENU / OK" -knop gedurende 3 seconden ingedrukt.
4. Door op de instelknoppen "Λ" en "V" te drukken, selecteert u "Machine" en bevestig dit met de toets "MENU / OK".
5. Door op de instelknoppen "Λ" en "V" te drukken, selecteert u "Fabrieksinstelling" en bevestig dit met de toets "MENU / OK".



6. Door op de instelknoppen "Λ" en "V" te drukken, de optie "Leeg systeem" selecteren en bevestigen met de toets "MENU / OK".
7. Sluit de watertoevoer van het waterleidingnet (draai de waterkraan dicht) of haal de watercontainer uit het apparaat.



8. Druk op de knop "MENU / OK". Het watersysteem wordt geleegd.

Het apparaat start dan met het automatisch reinigen van de watertoevoerslang. Nadat het watersysteem is geleegd, wordt het apparaat automatisch uitgeschakeld.

9. Na het uitschakelen de lekbak verwijderen, de lekbak legen en schoonmaken.
10. Veeg het apparaat na het leegmaken van de watertoevoerslang grondig schoon.
11. Voer bij het opnieuw opstarten alle stappen uit die worden beschreven in de hoofdstukken "Het apparaat voorbereiden" en "Het apparaat inschakelen".

7 Mogelijke storingen

De onderstaande tabel beschrijft mogelijke oorzaken en methoden voor het verwijderen van storingen of fouten die optreden tijdens de werking van het apparaat. Neem contact op met het servicecentrum als storingen niet kunnen worden verholpen.


Bericht op de display	Oorzaken	Oplossingen
Leeg de lekbak	De lekbak is vol, geen enkele functie voor het bereiden van dranken doet het	Trek de lekbak eruit, maak het leeg en plaats het terug in het apparaat.
Leeg het restreservoir	Het restreservoir is vol, geen enkele functie voor het bereiden van dranken doet het	Trek het restreservoir eruit, maak het leeg en plaats het terug in het apparaat.
Vul de watercontainer	Water in het waterreservoir is op, er werken geen functies voor het bereiden van dranken	Vul de watercontainer met vers drinkwater
Vul met koffiebonen	Geen koffiebonen in het bonenreservoir, geen enkele functie voor het bereiden van dranken doet het	Vul het bonenreservoir met koffiebonen
Installeer de lekbak	De lekbak is niet geïnstalleerd, geen enkele functie voor het bereiden van dranken doet het	Plaats de lekbak op de juiste manier in het apparaat
Systeem is leeg	Onvoldoende water in de watertoevoerslang van de machine, geen van de functies voor het bereiden van dranken werkt	Om te bevestigen op de knop "OK" drukken.

Bericht op de display	Oorzaken	Oplossingen
Foutcode 1-7	Er kunnen geen fouten worden gedefinieerd	Schakel het apparaat uit en start het opnieuw op Als het probleem niet kan worden opgelost, trek dan de stekker uit het stopcontact en neem contact op met het servicecentrum
Hoge druk	Er worden te donkere koffiebonen of te fijn gemalen koffie gebruikt	Stel een grovere maalgraad 4 - 5 in of gebruik grof gemalen koffie
	Verstopte filter van de brouweenheid	Start het reinigingsprogramma van de brouweenheid
Fout van de brouweenheid	Fout intern element	Start het apparaat opnieuw op

NL

8 Verwijdering

Elektrische apparaten

	<p>Elektrische apparaten zijn gemarkeerd met dit symbool. Elektrische apparatuur moet op een correcte en milieuvriendelijke manier worden verwijderd en gerecycled. Niet-gevaarlijke apparaten mogen niet bij het huishoudelijk afval worden gegooid. Koppel het apparaat los van de voeding en verwijder de verbindingkabel van het apparaat.</p>
--	--

Elektrische apparaten moeten naar aangewezen inzamelpunten worden gebracht.