

## **KV1 Classic**



**190052**

Bartscher GmbH  
Franz-Kleine-Str. 28  
D-33154 Salzkotten  
Tyskland

tlf. +49 5258 971-0  
fax.: +49 5258 971-120  
**Service hotline:** +49 5258 971-197  
[www.bartscher.com](http://www.bartscher.com)



Version: 4.0

Forberedelsesdato: 2020-05-14

## Original betjeningsvejledning

1	Sikkerhed .....	2
1.1	Forklaring af advarselsord .....	2
1.2	Sikkerhedstips .....	3
1.3	Brug som beregnet .....	5
1.4	Ukorrekt brug .....	5
2	Generelle oplysninger.....	6
2.1	Ansvar og garanti.....	6
2.2	Ophavsret beskyttelse .....	7
2.3	Overensstemmelseserklæring .....	7
3	Transport, emballage og opbevaring .....	8
3.1	Leveringskontrol.....	8
3.2	Emballage .....	8
3.3	Opbevaring .....	8
4	Tekniske data .....	9
4.1	Tekniske data .....	9
4.2	Kompilering af apparatets komponenter .....	11
4.3	Apparatets funktioner.....	13
5	Installation og betjeninga .....	14
5.1	Installation.....	14
5.2	Betjening.....	17
6	Rengøring og vedligeholdelse .....	25
6.1	Sikkerhedsanvisninger ved rengøring.....	25
6.2	Rengøring .....	25
6.3	Afkalkning .....	36
7	Mulige driftsfejl.....	41
8	Bortskaffelse.....	42



**Læs grundigt denne betjeningsvejledning før anvendelse og opbevar den i et nemt tilgængeligt sted!**

Denne betjeningsvejledning indeholder en beskrivelse af enhedens installation, dens drift og vedligeholdelse og er en vigtig kilde til information og vejledning. Forudsætningen for sikker og korrekt betjening af apparatet er kendskabet til alle sikkerheds- og driftsinstruktioner, der findes i enheden. Desuden gælder bestemmelserne om ulykkesforebyggelse, sundheds- og sikkerhedsbestemmelser og gældende lovbestemmelser i enhedens anvendelsesområde.

Læs venligst denne betjeningsvejledning inden du begynder at arbejde med enheden, og især inden du sætter den i brug, for at undgå skader på personer og ting. Ukorrekt brug kan medføre skade.

Denne betjeningsvejledning er en integreret del af produktet og skal altid opbevares i nærheden af enheden. Den skal også være tilgængelig til enhver tid. Når enheden overføres, er det også nødvendigt at give denne betjeningsvejledning.

## 1 Sikkerhed

DK

Apparatet er lavet i henhold til gældende regler for teknologi. Dette apparat kan dog være en farekilde, hvis den bruges uhensigtsmæssigt eller ukorrekt. Alle brugere skal overholde oplysningerne i denne brugsvejledning og overholde sikkerhedsinstruktionerne.

### 1.1 Forklaring af advarselsord

Vigtige sikkerhedsoplysninger og advarselsoplysninger er angivet i denne betjeningsvejledning med de relevante advarselssymboler. Disse bemærkninger skal nøje overholdes, for at undgå ulykker, skader på personer og ejendom.



**FARE!**

**FARE** symbolet advarer om farer, der medfører alvorlig skade eller død, hvis de ikke undgås.



### ADVARSEL!

**ADVARSEL** symbolet advarer om farer, der kan medføre moderate eller alvorlige skader eller død, hvis det ikke undgås.



### FORSIGTIG!

**FORSIGTIG** symbolet advarer om farer, der kan forårsage mindre eller moderate skader, hvis de ikke undgås.

### OBS!

Signalord **OBS** angiver mulig skade på ejendommen, der kan opstå, hvis du ikke følger sikkerhedsanvisningerne.

### BEMÆRK!

**BEMÆRK** symbolet informerer brugeren om yderligere oplysninger og brugsanvisninger.

DK

## 1.2 Sikkerhedstips

### Elektrisk strøm

- Overspænding eller forkert installation kan medføre elektrisk stød.
- Enheden kan kun tilsluttes, hvis dataene på typeskiltet svarer til netspændingen.
- Enheden skal holdes tør, for at undgå elektriske kortslutninger.
- Hvis der opstår funktionsfejl under drift, skal du straks afbryde apparatet fra strømforsyningen.
- Rør ikke stikket med våde hænder.
- Rør aldrig apparatet, når det er i vandet. Afbryd straks apparatet fra strømforsyningen.
- Alle reparationer eller åbning af kabinettet må kun udføres af specialister og ved passende værksteder.
- Bær ikke apparatet ved at holde på strømkablet.
- Lad ikke strømkablet komme i kontakt med varmekilder og skarpe kanter.
- Du må ikke bøje, klemme eller tænde strømkablet.
- Strømkablet skal foldes helt ud.

- Placer aldrig apparatet eller andre genstande direkte på strømkablet.
- Tag altid fat i stikket, for at afbryde apparatet fra strømforsyningen.

### Brandfarlige materialer

- Udsæt aldrig apparatet til høje temperaturer, såsom en komfur, komfur, åben ild, varmeudstyr og lign.
- Rengør apparatet regelmæssigt for at undgå brandfare.
- Undlad at dække apparatet med aluminiumsfolie eller klud.
- Brug kun apparatet ved hjælp af de materialer, der er udpeget til dette formål og med de relevante temperaturindstillinger. Materialer, fødevarer og madrester i apparatet kan antændes.
- Brug ikke apparatet i nærheden af letantændelige materialer, såsom benzin, alkohol. Høj temperatur forårsager fordampning af disse materialer, og som følge af kontakt med antændelseskilder kan der forekomme en eksplosion.
- I tilfælde af brand skal du frakoble apparatet fra strømforsyningen, inden du udfører passende slukning. Sluk aldrig ilden med vand, når apparatet er tilsluttet strømforsyningen. Når ilden er slukket, skal der sikres en tilstrækkelig tilførsel af frisk luft.

DK

### Varme overflader

- Apparatets overflader bliver varme under drift. Der er risiko for forbrændinger. Høje temperaturer forbliver også efter afbrydelsen.
- Rør ikke apparatets varme overflader. Brug de tilgængelige betjeninger og håndtag.
- Apparatet kan kun transporteres og rengøres, når det er helt afkølet.
- Sprøjt ikke varme overflader med koldt vand eller brandfarlige væsker.

### Sundhedstrussel gennem bakterier

- Vandbeholderen skal tømmes, rengøres og desinficeres med jævne mellemrum for at eliminere akkumulering af farlige bakterier.

### Anvendelse kun under tilsyn

- Apparatet må kun betjenes under tilsyn.
- Bliv altid i nærheden af apparatet.

### Driftspersonale

- Apparatet må kun betjenes af kvalificeret og uddannet personale.
- Dette apparat må ikke betjenes af personer (herunder børn) med begrænset fysisk, sensorisk eller mental evner, såvel som af personer med begrænset erfaring og/eller begrænset viden.
- Børn skal overvåges for at sikre, at de ikke leger eller starter apparatet.

### Ukorrekt anvendelse

- Ukorrekt brug eller forbudt brug kan beskadige apparatet.
- Apparatet må kun anvendes i teknisk ubestridelig stand, hvilket sikrer sikker drift.
- Apparatet må kun bruges, hvis forbindelserne er i teknisk forsvarlig stand, hvilket sikrer sikker drift.
- Apparatet kan kun bruges, når den er ren.
- Brug kun originale reservedele. Du må aldrig selv reparere apparatet.
- Foretag ikke modifikationer eller ændringer på apparatet.

DK

## 1.3 Brug som beregnet

Enhver brug af apparatet til formål, der er forskellig og / eller afvigende fra den normale tilsigtede anvendelse som beskrevet nedenfor, er forbudt og betragtes som utilsigtet brug.

Følgende anvendelse er i overensstemmelse med den tilsigtede anvendelse:

- Tilberedning af forskellige typer kaffedrikke såsom kaffe, cappuccino, espresso osv.

## 1.4 Ukorrekt brug

Ukorrekt brug kan medføre personskaade og ejendom forårsaget af farlig spænding, brand og høje temperaturer. Apparatet må kun bruges til de værker, der beskrives i denne betjeningsvejledning.

## 2 Generelle oplysninger

### 2.1 Ansvar og garanti

Alle oplysningerne og tips i denne betjeningsvejledning er udarbejdet under hensyntagen til gældende regler, aktuelle tekniske og professionelle viden samt vores mange års erfaring. Ved bestilling af specielle modeller eller ekstra muligheder, og i tilfælde af brugen af den nyeste tekniske viden, kan apparatet, der leveres under visse omstændigheder, afvige fra forklaringerne og talrige tegninger i denne brugsanvisning.

Producenten er ikke ansvarlig for eventuelle skader eller mangler som følge af:

- manglende overholdelse af anvisningerne,
- ukorrekt brug,
- indførelse af tekniske ændringer,
- brug af uautoriserede reservedele.

DK

Vi forbeholder os retten til at foretage tekniske ændringer af produktet for at forbedre dets ydeevne og kvalitet.

Vores kaffemaskiner består af komponenter, som er underlagt slid. Nedenstående komponenter i kaffemaskinen kan modstå følgende antal drikkevarer på betingelse af korrekt vedligeholdelse:

- pumper: 12.000 vandudtag
- aftapningsventil: 15.000 vandudtag
- bryggeenhed, kværn og tætninger: 20.000 vandudtag

Fejl i disse forbrugskomponenter efter opnåelse af referencemængder udgør ikke en defekt i kaffemaskinen.



## 2.2 Ophavsret beskyttelse

Denne betjeningsvejledning, tekster, tegninger, billeder og andre elementer, der er indeholdt i den, er beskyttet af ophavsretten. Det er forbudt at gengive indholdet af betjeningsvejledningen i enhver form og på nogen måde (herunder fragmenter) og bruge og / eller overføre dets indhold til tredjepart uden producentens skriftlige samtykke. Overtrædelse af ovenstående resultat medfører pligten til at betale erstatning. Vi forbeholder os retten til at forfølge yderligere krav.

## 2.3 Overensstemmelseserklæring

Apparatet overholder gældende standarder og EU-retningslinjer. Ovenstående er bekræftet i EF-overensstemmelseserklæringen. Hvis det er nødvendigt, vil vi med glæde sende dig den relevante overensstemmelseserklæring.

### 3 Transport, emballage og opbevaring

#### 3.1 Leveringskontrol

Ved modtagelse af leveringen skal du straks kontrollere, om apparatet indeholder alle komponenter, og at den ikke er blevet beskadiget under transporten. I tilfælde af synlig transportskader, skal du nægte at modtage apparatet eller acceptere på specielle betingelser. På transportselskabets transportdokumenter / fragtbrev skal du mærke omfanget af skaden og lave en klage. Skjulte skader skal indberettes umiddelbart efter, at de er blevet identificeret, da der kun kan påberåbes fordringer inden for de gældende frister.

I mangel af dele eller tilbehør bedes du kontakte vores kundeserviceafdeling.

#### 3.2 Emballage

Kast ikke kartonen væk. Det kan være nødvendigt at opbevare apparatet, når den flyttes, eller når apparatet sendes til vores servicecenter i tilfælde af skade.

Apparatets emballage og individuelle komponenter er lavet af genanvendelige materialer. Dette gælder: folier og plastposer, papemballage.

Ved bortskaffelse af emballage skal du overholde reglerne i dit land.

Genbrugsemballager skal genanvendes.

DK

#### 3.3 Opbevaring

Hold emballagen lukket, indtil apparatet er installeret, og følg markeringen vedrørende indstilling og opbevaring. Emballagen bør kun opbevares under følgende forhold:

- i lukkede rum
- skal opbevares i et tørt og støvfrit miljø
- væk fra aggressive midler
- på et sted, der er beskyttet mod sollys
- på et sted, der er beskyttet mod mekaniske stød.

Ved længere opbevaring (mere end tre måneder) skal tilstanden for alle dele og emballagen kontrolleres regelmæssigt. Emballagen skal udskiftes med nye, om nødvendigt.

## 4 Tekniske data

### 4.1 Tekniske data

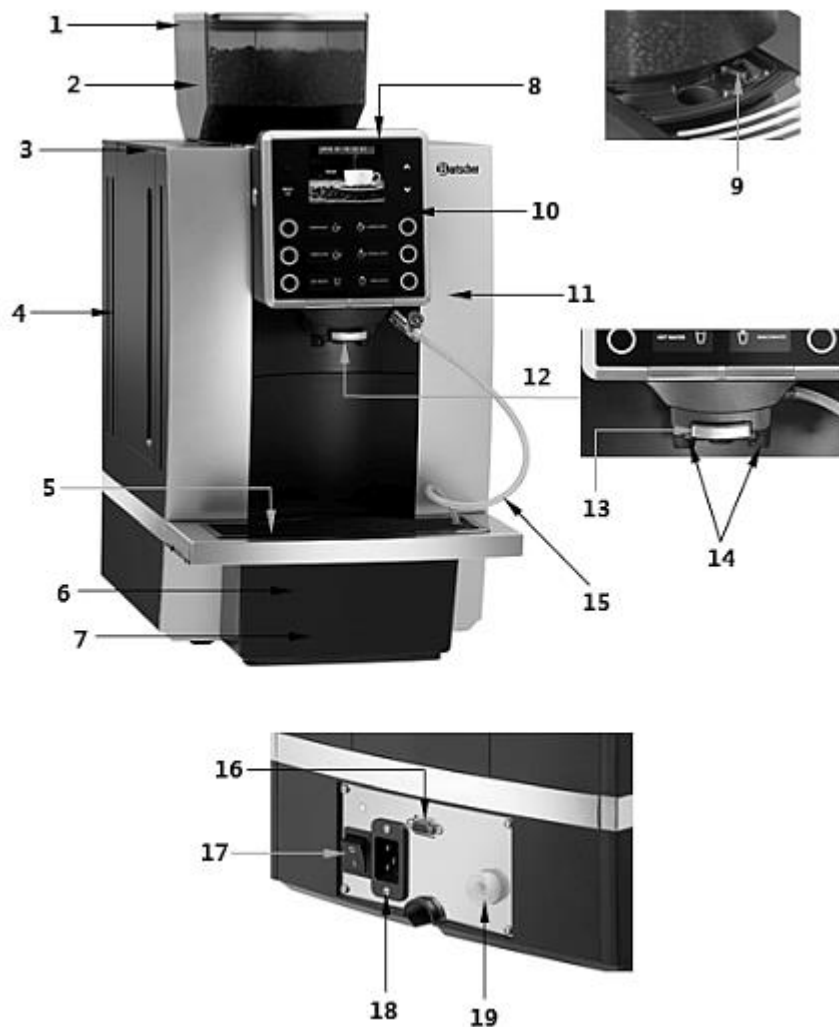
<b>Navn:</b>	<b>Kaffemaskine KV1 Classic</b>
Artikelnummer:	<b>190052</b>
Materiale:	Kunststof
Kaffekværn materiale:	Stål
Antal bryggergrupper:	1
Indhold af vandbeholder i l:	1,8
Kaffebønnebeholderens kapacitet i g:	1.000
Programmer:	6
Pumpetryk i bar:	19
Udløb, højdejustering fra - til i mm:	100 - 160
Kaffegrumsbeholder indhold, ca. kopper:	35
Designet til kopper/dag:	80
Kopkapacitet à 120 ml/time, maks .:	40
Min. bryggemængde i l:	25
Effekt:	2,7 kW / 230 V / 50-60 Hz
Mål (bredde x dybde x højde) i mm:	305 x 330 x 580
Vægt i kg:	17,4

Vi forbeholder os retten til at foretage tekniske ændringer!

## Version / egenskaber

- Fuldt automatisk
- Styring: elektronisk
- Signal, der informerer om behovet for at afkalke
- Påfyldningsindikator
- Tænd/sluk
- Kontrollampe: Tænd/sluk.
- Indstillingsmuligheder: kværnetykkelse i en 5-punkts skala, kaffedispensering, vandmængde, vandtemperatur
- Vandforsyning: 2 muligheder
  - Vandbeholder
  - Fast vandforbindelse ½ "
- Aftagelig vandbeholder
- Varmt vandfunktion
- Varm mælk funktion
- Kværn: konisk kaffekværn
- Tryksystem: stempeltryk
- Mælkeskummer
- Rengøringsprogram
- Programmer: 6 med individuelle indstillinger
- Display: programmer, status, informationer om fejl, vedligeholdelsesinformation
- Automatisk slukning
- Kaffegrumsbeholderen kan vaskes i opvaskemaskine
- Muligheder for malet kaffe: til kopper, manuelt, 5 - 14 g
- 2 kopper funktion
- Mælkeforsyning:
  - eksternt med en slange
  - justerbar strømningshastighed (temperaturregulering)
- Koptæller (pr. program og i alt)
- Bundplade med udskæring til automatisk fjernelse af affald (i kombination med en affaldsbeholder med KV1-udløb - valgfri)
- Inklusiv: 1 mælkeslange, 50 cm; 1 mælkeslange med flowregulator, 50 cm; 1 vandforsyningslange, 150 cm

## 4.2 Kompilering af apparatets komponenter



DK

## Beskrivelse af komponenter

1. Kaffebønnebeholder låg
2. Kaffebønnebeholder
3. Vandbeholder dæksel
4. Vandbeholder
5. Drybgitter
6. Kaffegrumsbeholder
7. Dråbebakke
8. Kværnlåg
9. Indstillingshjul til kaffebønnetykkelse
10. Betjeningspanel
11. Hus
12. Bryggeenhed
13. Varmtvandsudløb
14. Kaffeudløb
15. Mælkeslange med flowregulator
16. Interface
17. Tænd-slukknop
18. Stik til strømledning
19. Vandforbindelse

## Betjeningspanel

DK



1. Tænd/sluk-knop
2. Knap - tilbage
3. Knap Menu/OK
4. ESPRESSO tast
5. AMERICANO tast
6. HOT WATER tast
7. Indstillingsknap „op”
8. Indstillingsknap „ned”
9. Display
10. CAPPUCCINO tast
11. COFFEE LATTE tast
12. MACCHIATO tast

### Ekstra udstyr (ikke inkluderet i leveringsomfanget!)

	Beskrivelse	Art-nr.:
	<p><b>Affaldsbeholder med KV1 stikkontakt</b></p> <p>Designet til Bartscher KV1 Classic og KV1 Comfort automatiske kaffemaskiner</p> <p>Fjernelse af rester direkte i affaldsskuffen</p> <p>Materiale: kunststof</p> <p>Mål: bredde 80 x dybde. 155 x højde. 160 mm</p> <p>Vægt: 0,09 kg</p>	<b>190060</b>
	<p><b>Vandaftapningshane KV1</b></p> <p>Designet til Bartscher KV1 Classic og KV1 Comfort automatiske kaffemaskiner</p> <p>Længde: 1,5 m</p> <p>Egenskaber: til brug med en affaldsbeholder og en affaldsbeholder med KV1 udløbshul</p> <p>Mål: bredde 35 x dybde. 1500 x højde. 40 mm</p> <p>Vægt: 0,37 kg</p>	<b>190068</b>

DK

## 4.3 Apparatets funktioner

Apparatet er tilpasset til forberedelse af forskellige typer kaffespecialiteter, såsom kaffe, espresso, cappuccino, latte macchiato ved brug af kaffebønner og koldt vand og optimalt til brug på caféer, spisestuer og kontorer.

## 5 Installation og betjening

### 5.1 Installation

#### Udpakning / indstilling

- Pak apparatet ud og fjern alle eksterne og interne emballageelementer og transportsikringer.



#### **FORSIGTIG!**

##### **Fare for kvælning!**

Børn må ikke få adgang til emballagematerialer som plastposer og polystyrenkomponenter.

- Hvis der er en beskyttende film på apparatet, skal du fjerne den. Beskyttelsesfolien bør fjernes langsomt for ikke, at efterlade eventuelle rester af klæbemidlet. Fjern eventuelle rester af klæbemidlet med et egnet opløsningsmiddel.
- Pas på ikke at skade skiltet eller advarselsindikationer på apparatet.
- Placer **aldrig** apparatet i fugtige eller våde omgivelser.
- Installer apparatet, så forbindelserne er let tilgængelige for hurtig afbrydelse, hvis det er nødvendigt.
- Apparatet skal placeres på en overflade med følgende egenskaber:
  - med tilstrækkelig bæreevne, vandbestandig, tør og modstandsdygtig overfor høje temperaturer
  - stor nok til at arbejde sammen med apparater uden problemer
  - let tilgængelig
  - med god ventilation.
- Hold tilstrækkelig afstand fra bordets kanter. Apparatet kan tippe og falde.
- Sørg for tilstrækkelig afstand fra vægge og andre brændbare eller letantændelige genstande. Denne afstand skal være på mindst 5 cm fra bagsiden og siden og 15 cm fra toppen. Vær opmærksom på de gældende brandbestemmelser på installationsstedet.
- Apparatet kan ikke placeres i kabinettet under drift.



### Tilslutning til strømforsyning

- Kontroller, at apparatets tekniske data (se typeskiltet) svarer til dataene i det lokale netværk.
- Tilslut apparatet til en enkelt, jordet og tilstrækkeligt beskyttet stikkontakt. Tilslut ikke apparatet til en stikkontakt med flere stik.
- Tilslut tilslutningsledningen, så ingen kan træde på den eller gå over den.
- Brug ikke apparatet med en ekstern timer eller fjernbetjening.

### Vandtilslutning

Der er installeret en vandtank på fabrikken for vandforsyning.

Apparatet kan tilsluttes vandforsyningen, hvis det er nødvendigt.

For at gøre forbindelsen skal der tages hensyn til følgende oplysninger:

- maks. vandindløbstrykket er 3 bar
- min. vandindløbstrykket er 1 bar

#### Vigtig anvisning:

**Hvis vandhårdhedsgraden er 5 ° dH (tyske grader) skal der installeres en vandblødgøringsanordning. Vi anbefaler følgende produkter fra vores sortiment:**

- Vandfiltreringssystem til kaffemaskiner, varenr. **109881**
- Vandblødgøringsanordning WEH1350 varenr. **109878**

Følg disse trin for at forsyne enheden med vand fra et vandforsyningsystem:

### Trin 1: Vandslangeforbindelse



1. Tilslut den ene ende af den medfølgende vandforsyningslange (med en 1/4 "gevind) til vandforbindelsesrøret bag på apparatet, og den anden ende (med en 1/2" gevind) til vandforsyningen.

### Trin 2: Indstilling af program for vandforsyningstilstand

DK



1. Tryk på "MENU / OK" tasten i 3 sekunder og vælg "Maskine" ved hjælp af "Λ" og "V" indstillingsknapperne. Bekræft valget med "MENU / OK".
2. Brug indstillingsknapperne „Λ“ i „V“ til at vælge „Vandforsyning“.
3. Bekræft valget med "MENU / OK".
4. Vælg "Vandhane" indstillingen.
5. I slutningen tryk på "MENU / OK" tasten for at gemme indstillingen.
6. Til sidst tryk på knap - tilbage, for at komme ud af menuen.



### Trin 3: Åbn vandhanen på vandforsyningsnetværket.

## 5.2 Betjening

### Vigtige anvisninger

- Fyld vandtanken kun med frisk drikkevand.
- Hæld aldrig varmt/kogende vand, mælk eller andre væsker i vandbeholderen.
- Hæld aldrig opløselig kaffe, kakaopulver eller andre pulverblandinger i kaffebønnebeholderen (malet kaffebeholder). Apparatet kan blive beskadiget.
- Hæld aldrig specialfremstillede kaffebønner i beholderen (f.eks. belagt med kakao eller sukker), da det kan beskadige apparatet.
- Kun ristede kaffebønner må placeres i kaffebønnebeholderen. Ris, sojabønner, chokoladekorn, nødder, sukker, krydderier osv. er forbudt.
- Gem altid kaffebønner på et tørt, skyggefuldt sted. Fugtige kaffebønner kan beskadige kværnen.
- Opbevar ikke kaffebønner i bønnebeholderen, når maskinen ikke vil blive brugt i lang tid. Kaffebønner kan blive fugtige og tilstoppe kværnen.

### Forberedelse af apparatet

1. Rengør apparatet i overensstemmelse med anvisningerne angivet i afsnit "**Rengøring**" inden brug.
2. For at starte apparatet sikkert skal du læse de følgende instruktioner omhyggeligt.
3. Fyld vandbeholderen med frisk drikkevand.
4. Vær opmærksom på påfyldningsniveaue. Det må ikke overstige MAX-mærket.
5. Fyld kaffebønnebeholderen med kaffebønner.

### Opstart af apparatet

1. Tilslut apparatet til et enkelt jordet stikkontakt.
2. Tænd strømafbryderen på bagsiden af apparatet til "I".
3. Tryk på tænd/sluk-knappen på venstre side af kontrolpanelet for at aktivere apparatet.

Ved første brug starter kaffemaskinen med selvtest og rengøring. Dette hjælper med at opnå de bedste arbejdsvilkår. Du kan ikke springe over denne proces.

#### **ADVARSEL! Risiko for forbrændinger!**

**Under rengøringsprocessen strømmer varmt vand fra kaffeudløbets åbning ind i drypbakken.**

Undgå kontakt med rømmende varmt vand.

4. Sørg for, at apparatet skifter til "**Klar**" inden næste operation.

### Programindstilling

1. Sørg for, at "Klar" vises på displayet, og tryk på "MENU / OK" i 3 sekunder.
  2. Vælg derefter programindstillingsmenuen
  3. Ved at trykke på indstillingsknapperne "∧" og "∨" kan du vælge mellem forskellige indstillingsindstillinger:
    - vedligeholdelsesindstilling;
    - drikkeindstilling
    - enhedsindstilling og lign.
  4. I slutningen tryk på "MENU / OK" tasten for at gemme indstillingen.
  5. Til sidst tryk på knap - tilbage, for at komme ud af menuen.

DK



## Installation og betjeninga

### Sprogindstillinger

1. Indstil det ønskede sprog, om nødvendigt.
2. Hold "MENU/OK" nede i 3 sekunder for at komme ind i programmenuen.



3. Ved at trykke på "Λ" og "v" tasterne vælges "Maskine" i programmenuen og bekræftes med "MENU / OK" tasten.
4. Tryk på "Λ" og "v" indstillingstasterne for at vælge "Sprog" og bekræft med "MENU / OK" tasten.



5. Vælg nu det ønskede sprog ved at trykke på "Λ" og "v" indstillingstasterne og bekræft med "MENU / OK" tasten.
6. Til sidst tryk på knap - tilbage, for at komme ud af menuen. Apparatet skifter til "Klar" -tilstanden.

DK

### Indstilling af vandets hårdhed



1. Tryk på "MENU / OK" tasten i 3 sekunder og vælg "Maskine" ved hjælp af "Λ" og "V" indstillingsknapperne. Bekræft valget med "MENU / OK".

2. Tryk på "Λ" og "V" indstillingstasterne for at vælge "Vandhårdhed" og bekræft med "MENU / OK" tasten.



3. Ved at trykke på indstillingsknapperne "Λ" og "V" vælg vandets hårdhedsniveau i det lokale vandforsyningsystem og bekræft med knappen "MENU / OK".
4. Tryk på knap - tilbage, for at komme ud af menuen.

DK

### Indstilling af maletykkelse

1. Tykkelsen af den malet kaffe skal være i overensstemmelse med de valgte kaffebønner.

**HENVISNING: Indstil kun maletykkelsen, hvis apparatet ikke behandler drikkevarer.**

2. Åbn låget på kværnen. Den er placeret foran kaffebønnebeholderen. Med indstillingshjulet kan du indstille den krævede maletykkelse fra "fint" (maletrin 1) til "grov" (maletrin 5). Som standard er kværnen indstillet til maletrin 3.



3. Hvis kaffen strømmer meget langsomt under fremstillingsprocessen eller ikke strømmer helt, skal du indstille maleniveauet på 4 eller 5.
4. Hvis kaffebønnerne har en mørk farve, anbefales det at indstille en maletykkelse: på 4 eller 5.

Den indstillede maletykkelse ses kun efter 2 eller flere kopper kaffe.

### Forberedelse af drikkevarer

Maskinen kan også indeholde malet kaffe fra fabriksprøver, så de første 2-3 kopper efter den første opstart må ikke drikkes.



1. Vælg den ønskede drik ved at trykke på tasten med det tilsvarende symbol.
2. Med "∧" og "∨" indstillingsknapperne kan du vælge yderligere muligheder, såsom mængde pr. kop osv.

Denne indstilling er ikke gemt.

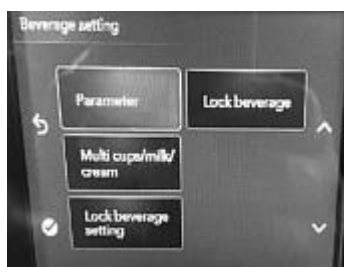
3. Tryk på knap - tilbage, for at afbryde forberedelsen af drikkevaren.

### Enhedsparameterindstillinger



1. Tryk på knappen "MENU / OK" i 3 sekunder, og vælg indstillingen "Drik" i menuen ved hjælp af indstillingsknapperne "∧" og "∨".

2. Bekræft valget med "MENU / OK".



3. Brug derefter indstillingsknapperne "∧" og "∨" til at vælge indstillingen "Parametre".

4. Bekræft valget med "MENU / OK" tasten.

Du kan indstille eller ændre følgende drikkeparametre:

- Kaffestyrke
- Kaffemængde
- Kaffetemperatur
- For-brygning
- Volumen af varmt vand
- Temperatur af varmt vand
- Mælketid i sekunder
- Skum i sekunder
- Samtidig dosering af kaffe + mælk / skummetmælk

5. Skift de ønskede parametre, og bekræft med "MENU / OK".





### Tilberedning af cappuccino / kaffe latte / macchiato



1. Tilslut mælkeslangen med mælkeskummeren og mælkebeholderen.
2. Placer en kop under kaffeudløbet og tryk på f.eks. "CAPPUCCINO" -symbolet for at forberede denne drink.

Når meddelelsen "Færdig drik" vises på displayet, betyder det, at cappuccino er klar.

### Flere kopper / mælk / skum



1. Tryk på indstillingsknappen "∧" for at vælge en af indstillingerne "Flere kopper", "Varm mælk / skum".
2. Vælg antal kopper ved hjælp af "∧" og "v" indstillingstasterne.
3. Vælg drikketypen "Mælk" eller "Skum".

Når drikken er klar, vises meddelelsen „Færdig drik“ på displayet.

Endelig vises meddelelsen "Klar" på displayet.

DK

### Mælketemperaturregulering

Mælketemperaturen for kaffedrikke med mælk kan justeres ved hjælp af mælkeslangen, hvilket øger eller reducerer strømmen.

1. Afhængigt af den ønskede mælketemperatur skal du placere hjulet på mælkeslangen ved at dreje mellem L (lav) og H (høj) position.



### Tilberedning af drinks med formalet kaffe-funktion

Kaffemaskine har en funktion, der giver dig mulighed for at lave kaffe ved hjælp af malet kaffe.

#### HENVISNING:

For at lave kaffe ved hjælp af formalet kaffe-funktion skal mængden af malet kaffe være mellem 5 g og 14 g. Derudover skal kaffen males groft for at undgå at blokere bryggegruppen.



1. Tryk på indstillingsknappen "v" på kontrolpanelet, indtil meddelelsen "Brug malet kaffe" vises på displayet.



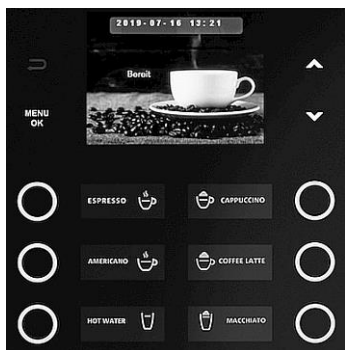
2. Bekræft valget med "MENU / OK" tasten.



3. Åbn låget på kværnen.
4. Hæld den krævede mængde groft malet kaffe i den fordybning, der følger med dette.
5. Tryk derefter på knappen „MENU / OK“.



- Meddelelsen "Vælg drikke" vises på displayet.



6. Vælg den ønskede drik ved at trykke på tasten med det tilsvarende symbol.

## 6 Rengøring og vedligeholdelse

### 6.1 Sikkerhedsanvisninger ved rengøring

- Apparatet skal afbrydes fra strømforsyningen inden rengøring.
- Lad apparatet afkøle helt.
- Sørg for, at der ikke kommer vand ind i apparatet. Sænk ikke apparatet under rengøring i vandet eller andre væsker. Brug ikke vandstråle under tryk for at rengøre apparatet.
- Brug ikke skarpe eller metalgenstande (kniv, gaffel osv.) til at rengøre apparatet. Skarpe genstande kan beskadige enheden og føre til elektrisk stød, når det kommer i kontakt med ledende komponenter.
- Brug ikke slibemidler, der indeholder opløsningsmidler eller kaustiske rengøringsmidler. Disse kan beskadige overfladen.

DK

### 6.2 Rengøring

Konstant hygiejne i det daglige arbejde kun garanteres, hvis maskinen rengøres dagligt.

Vi anbefaler, at du udfører en omfattende rengøring efter ca. 180 klargøringsprocesser eller 80 skylninger. Kaffegrumsbeholderen og drypbakken skal også rengøres regelmæssigt.

De to skyllefunktioner, der er anført nedenfor, bruges til hurtigt og grundigt rengøring af maskinen inden for 30 sekunder. Vi anbefaler rengøringsprogrammer, der kan findes i menuen "Vedligeholdelse" til grundigt rengøring.

### Skylning af bryggeenheden



1. Tryk på knappen „MENU / OK“ i mere end 3 sekunder.
2. Tryk på "∧" og "∨" indstillingstasterne for at vælge "Skylning af bryggeenheden" og bekræft med "MENU / OK" tasten.



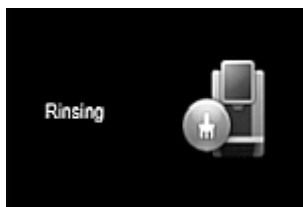
Skylning af bryggeenheden tager ca. 30 sekunder.

DK

### Skylning af mælkesystemet



1. Tryk på "∧" og "∨" indstillingstasterne for at vælge "Skylning af mælkesystemet" og bekræft med "MENU / OK" tasten.



Skylning af mælkesystemet tager ca. 30 sekunder.

### Rengøring af bryggeenheden

Efter langvarig brug forbliver noget malet kaffe i bryggeenheden. Fjern den resterende maled kaffe ved grundigt at rengøre bryggeenheden. Brug passende rengøringstabletter til at rengøre bryggeenheden. Rengøring af bryggeenheden tager ca. 20 minutter.



1. Hold "MENU/OK" nede i 3 sekunder for at komme ind i programmenuen. Tryk på "Λ" og "V" indstillingstasterne for at vælge "Vedligeholdelse" og bekræft med "MENU / OK" tasten.
2. Tryk på "Λ" og "V" indstillingstasterne for at vælge "Bryggerenhed" og bekræft med "MENU / OK" tasten.



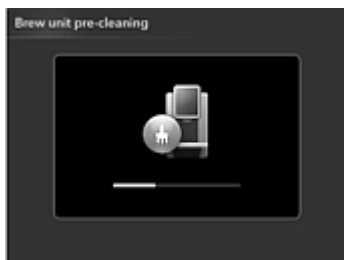
Så snart bryggeenheden er trykket, vises information på displayet.

3. Tryk på "MENU / OK" knappen for at begynde at rense.

4. Træk drypbakken ud og tøm den.



5. Geninstaller drybakken i apparatet.
6. Tryk nu på "MENU / OK" for at fortsætte.

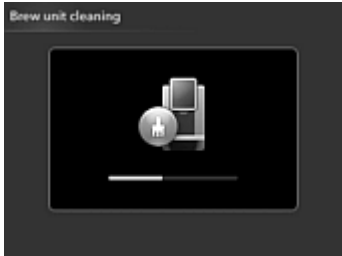


"Pre-rengøring" vises på displayet.

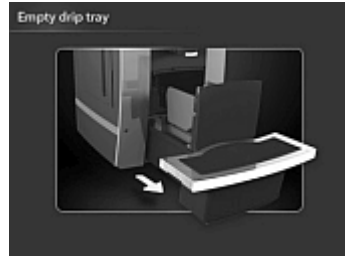


7. Åbn kværnelåget og tilføj rengøringstabletter.
8. Luk låget og tryk på "MENU / OK" for at bekræfte.

Efter rengøringen skifter apparatet til "Klar" -tilstanden.



Bryggeenheden rengøres.



9. Træk drypbakken ud og tøm den.



10. Geninstaller drypbakken i apparatet.



Rengøring af bryggeenheden er afsluttet.



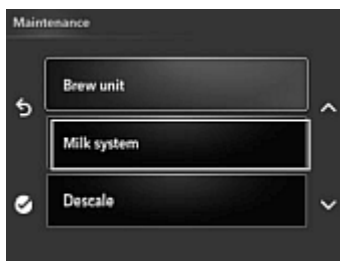
Enheden genopvarmes.



Efter rengøring af bryggeenheden og opvarmning går maskinen i "Klar" - tilstand.

### Rengøring af mælkesystemet

1. Forbered en opløsning af vand og et kommercielt tilgængeligt mælkekrensemiddel / mælkeskum i en separat beholder. Overhold anvisninger på emballagen.
2. Fjern mælkeslangen fra mælkebeholderen eller mælkeslangehullet i drypnettet, og indsæt den i beholderen med rengøringsmiddel i mælkesystemet.



3. Hold "MENU/OK" nede i 3 sekunder for at komme ind i programmenuen.
4. Tryk på "Λ" og "V" indstillingstasterne for at vælge "Vedligeholdelse" og bekræft med "MENU / OK" tasten.
5. Tryk på "Λ" og "V" indstillingstasterne for at vælge "Rengøring af mælkesystemet" og bekræft med "MENU / OK" tasten.

DK



- Den aktuelle information vises på displayet.
6. Tryk på "MENU / OK" knappen for at begynde at rense mælkesystemet.
  7. Tryk på knappen "MENU / OK" igen for at fortsætte rengøringen.





8. Mælkesystemet rengøres.



9. Fyld beholderen med frisk drikkevand og tryk på "MENU / OK" for at fortsætte skylningen.



Mælkesystemet skylles.



Rengøring af mælkesystemet er forbi.



10. Fjern mælkeslangen fra skyllevandsbeholderen, og sæt den ind i hullet i drypnettet.

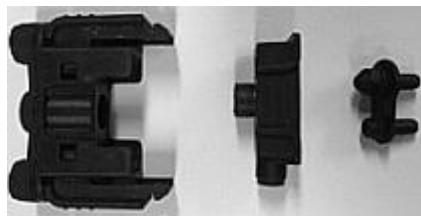
Efter rengøringen af mælkesystemet skifter apparatet til "Klar" -tilstanden.

### Rengøring af mælkedysen



1. Rengør mælkedysen dagligt.
2. Det skal klemmes på begge sider på samme tid og fjernes omhyggeligt fra apparatet.
3. Fjern mælkeslangen fra mælkeopskumningsdysen.

DK



4. Fold mælkeopskumningsdysen som vist på billedet ovenfor.
5. Elementerne til skumning af mælken skylles under varmt, rindende vand.

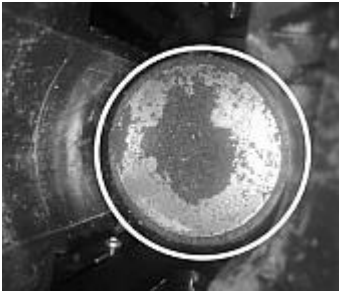


6. Mælkeslangen skal vaskes grundigt under rindende vand og man skal føre vand gennem mælkeslangen.
7. Monter mælkeskumdysen og fastgør den i apparatet.
8. Sæt mælkeslangen fast på mælkeopskumningsdysen.

### Rengøring af metalfilteret:

#### HENVISNING:

Vi anbefaler at rengøre metalfilteret sammen med de resterende rengøringstrin for at sikre fuld rengøring.



Efter langvarig brug kan malet kafferest forblive i metalfilteret på bryggeenheden. De skal rengøres regelmæssigt.

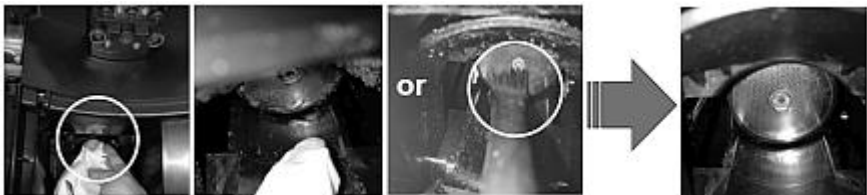
Hvis disse urenheder ikke rengøres rettidigt, kan der forekomme for højt tryk.

DK

1. Sluk for apparatet og afbryd strømforsyningen.

#### HENVISNING:

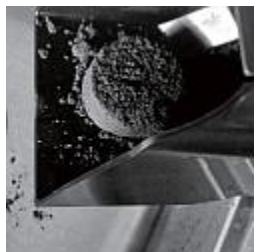
Fjern drypbakken og kaffegrumsbeholderen fra apparatet.



2. Rengør metalfilteret med din hånd og en blød klud eller blød børste, der forsigtigt indsættes gennem frontåbningen.
3. Når filteret er rent, skal du lægge drybbakken og kaffegrumsbeholderen tilbage i apparatet.
4. Genstart apparatet i henhold til instruktionerne i kapitlet "Opstart af apparatet".

### Rengøring af drybbakken og kaffegrumsbeholderen

- Brug ikke kemikalier eller slibende rengøringsmidler eller alkohol til at rengøre kaffegrumsbeholderen og drybbakken.
- Brug ikke metalgenstande til at fjerne snavs, for at undgå beskadigelse af kaffegrumsbeholderen og drybbakken.
- Hvis du skal rengøre kaffegrumsbeholderen, skal du rengøre den, ellers kan apparatet blive beskadiget.
- Fortsæt som følger under rengøringen:



DK

Efter tilberedning af 35 kopper kaffe vises meddelelsen "Tøm kaffegrumsbeholderen" på displayet.

1. Træk drybbakken ud.
  2. Kaffegrumsbeholderen kan fjernes til rengøring som vist på billedet til højre.
  3. Tøm kaffegrumsbeholderen og drybbakken.
  4. Vask begge beholdere med varmt vand, og sæt dem tilbage i apparatet.
- Når drybbakken er fuld, viser displayet "Drybbakken fuld" og "Tøm drybbakken".
7. Træk drybbakken ud og tøm den.
  8. Vask drybbakken og drypgitteret med varmt vand.
  9. Geninstaller de fjernede komponenter efter rengøring.

### Rengøring af vandbeholderen

## Rengøring og vedligeholdelse

1. Fjern vandbeholderen.
2. Hver gang vandet fyldes, skal vandbeholderen vaskes grundigt.
3. Fyld derefter vandbeholderen med frisk drikkevand og geninstaller den i apparatet.
4. Tag altid vandbeholderen forsigtigt ud, og lad den aldrig falde. Hvis vandbeholderen er beskadiget, skal du udskifte den straks.



## Rengøring af kaffebønnebeholderen

1. Fjern låget forsigtigt fra kaffebønnebeholderen.
  2. Rens altid kaffebønnebeholderen med en tør klud eller et håndklæde.
  3. Put låget på.
  4. Lad aldrig låget falde ud af kaffebønnebeholderen.
- Hvis låget er beskadiget, skal det udskiftes.



### 6.3 Afkalkning

Som følge af den daglige brug af enheden, dannes kalk inde i apparatets komponenter afhængigt af den lokale grad af vandhårdhed. For at holde maskinen i den bedste stand og være sikker på, at enhver brygningsproces giver de bedste resultater, skal maskinen regelmæssigt afkalkes.

1. Brug kun passende afkalkningstabletter til rengøring og afkalkning.
2. Under afkalkningen er det vigtigt at følge producentens sikkerhedsinstruktioner på emballagen.

#### ADVARSEL!

**Hvis afkalkningsmidlet ved et uheld kommer i kontakt med øjnene eller huden, skal det straks vaskes med rent vand.**

3. Afkalkningsprocessen skal altid udføres fuldstændigt, afbrydelse kan medføre skade på apparatet.

Hele afkalkningsprocessen tager ca. 40 minutter.

DK



Hvis apparatet opnår bestemt kalkniveau efter en vis periode, skifter displayet med meddelelserne "Afkalk maskinen" og "Tryk", "Skyl".

4. Vælg "Vedligeholdelse" i programmenuen.

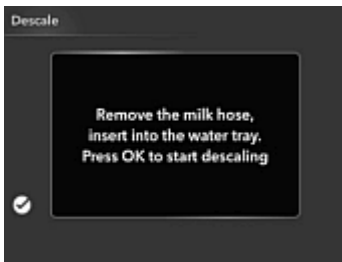
5. Vælg "Afkalkning" indstillingen og bekræft med "MENU / OK".
6. Tryk på "MENU / OK" tasten igen for at starte afkalkningen.



7. Træk drypbakken ud og tøm den.



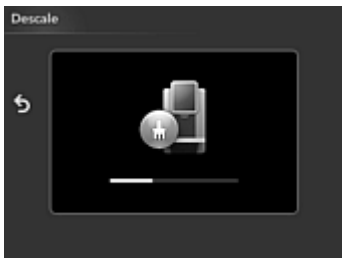
8. Geninstaller drypbakken i apparatet.



9. Fjern mælkeslangen fra drypnettet. Tryk på "MENU / OK" tasten igen for at starte afkalkningen.



10. Opløs opløsningsmidlet fuldstændigt i 1000 ml rent vand, hæld den resulterende opløsning i vandbeholderen og monter vandtanken.



Afkalkning udføres.



11. Træk drypbakken ud og tøm den.

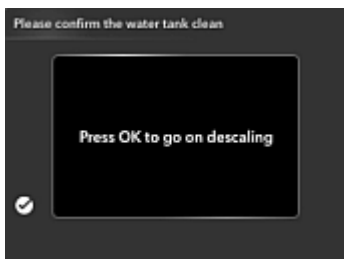


12. Geninstaller drypbakken i apparatet.



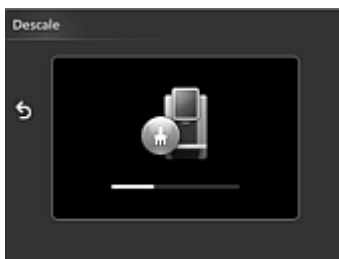
13. Fjern vandtanken og rengør den grundigt.

14. Fyld derefter vandtanken med frisk drikkevand og geninstaller den i apparatet.



DK

15. Tryk på knappen "MENU / OK" for at fortsætte afkalkningsprocessen.



Afkalkningsprocessen fortsætter.



Afkalkningsprocessen er afsluttet.



Apparatet skifter til "Klar" -tilstanden.



### Transport af apparatet

1. Opbevar emballagen til senere transport.
2. Sørg for, at vandet er fjernet fra apparatet før transport for at undgå beskadigelse af apparatet.

#### **ADVARSEL! Risiko for forbrændiger!**

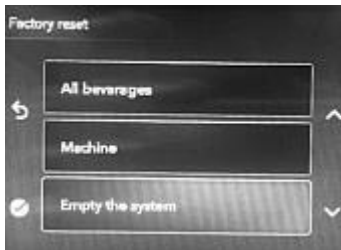
**Ved afløb af vandindløbsstrømmen fra kaffeudløbet kan varmt vand strømme ind i drypbakken.**

Undgå kontakt med rømmende varmt vand.



3. Hold "MENU / OK" tasten nede i 3 sekunder.
4. Tryk på "∧" og "∨" indstillingstasterne for at vælge "Maskine" og bekræft med "MENU / OK" tasten.
5. Tryk på "∧" og "∨" indstillingstasterne for at vælge "Fabriksindstillinger" og bekræft med "MENU / OK" tasten.

DK



6. Tryk på "∧" og "∨" indstillingstasterne for at vælge "Tøm systemet" og bekræft med "MENU / OK" tasten.
7. Luk vandforsyningen fra vandforsyningsnetværket (sluk vandhanen) eller fjern vandtanken fra apparatet.



8. Tryk derefter på knappen „MENU / OK“. Vandsystemet drænes.

Apparatet starter derefter automatisk rengøring af vandindløbsslangen. Når vandsystemet er tømt, slukker apparatet automatisk.

9. Når du har slukket, skal du fjerne drypbakken, tømme og rense den.
10. Tør apparatet grundigt efter tømning af vandindløbsslangen.
11. Når du genstarter, skal du følge alle de trin, der er beskrevet i kapitlerne "Forberedelse af apparatet" og "Tænd for apparatet".

## 7 Mulige driftsfejl

Nedenstående tabel beskriver mulige årsager og metoder til at fjerne drifts-  
betjeningsfejl, der kan opstå under driften af apparatet. Hvis de opståede driftsfejl  
ikke kan rettes, bedes du kontakte servicecentret.

Meddelelse på displayet	Årsag	Løsning
<b>Tøm drybbakken</b>	Drybbakken er fuld, ingen funktioner til fremstilling af drikkevarer virker	Træk drybbakken ud, tøm den og sæt den tilbage i apparatet.
<b>Tøm kaffegrumsbeholderen</b>	Kaffegrumsbeholderen er fyldt, ingen funktioner til fremstilling af drikkevarer virker	Træk kaffegrumsbeholderen ud, tøm den og læg den tilbage i maskinen.
<b>Fyld vandbeholderen</b>	Vandbeholderen er løbet tør for vand, ingen drikkevarerforberedelsesfunktioner fungerer	Fyld vandbeholderen med frisk drikkevand
<b>Fyld kaffebønnerne</b>	Kaffegrumsbeholderen er fyldt, ingen funktioner til fremstilling af drikkevarer virker	Fyld kaffebønnebeholderen med kaffebønner
<b>Monter drybbakken</b>	Drybbakken er fuld, ingen funktioner til fremstilling af drikkevarer virker	Monter drybbakken korrekt i apparatet
<b>Tømt system</b>	Utilstrækkelig vand i maskinens vandindløbsslange, ingen drikkeforberedelsesfunktion er fungerer	Tryk „OK“ for at bekræfte

Meddelelse på displayet	Årsag	Løsning
Fejlkode 1-7	Det er ikke muligt at definere fejlen	Sluk apparatet og genstart Hvis problemet ikke kan løses, skal du trække stikket ud og kontakte servicecenteret
Højt tryk	Der anvendes for mørke kaffebønner eller for fint malet kaffe	Indstil en grovere kværnegrad 4 - 5 eller brug grovmalet kaffe
	Bryggeenhedens filter er tilstoppet	Start bryggeenhedens rengøringsprogram
Fejl af bryggeenheden	Intern elementfejl	Genstart apparatet

DK

## 8 Bortskaffelse

### Elektrisk udstyr



Elektrisk udstyr er markeret med dette symbol. Elektrisk udstyr skal bortskaffes og genanvendes på en forsvarlig og miljøvenlig måde. Brug ikke elektriske apparater i husholdningsaffald. Afbryd enheden fra strømforsyningen, og fjern forbindelseskablet fra apparatet.

Elektriske apparater skal tages til udpegede indsamlingssteder.