



135002 / 1,4L

NEDERLANDS**Inhoudsopgave**

1. Veiligheid	110
1.1 Symboolverklaring	110
1.2 Veiligheidsaanwijzingen	111
1.3 Reglementair gebruik	114
2. Algemeen	115
2.1 Aansprakelijkheid en vrijwaring	115
2.2 Auteursrecht	115
2.3 Verklaring van Conformiteit	115
3. Transport, verpakking en bewaring.....	116
3.1 Controle bij aflevering.....	116
3.2 Verpakking	116
3.3 Bewaring	116
4. Specificaties	117
4.1 Overzicht van onderdelen.....	117
4.2 Technische Gegevens.....	118
5. Installatie en bediening.....	118
5.1 Installatie	118
5.2 Bediening	120
6. Reiniging.....	125
7. Afvalverwijdering	126

Bartscher GmbH
Franz-Kleine-Str. 28
33154 Salzkotten
Duitsland

Tel.: +49 5258 971-0
Fax: +49 5258 971-120
Service-hotline: +49 5258 971-197
www.bartscher.com



Lees voor het gebruik de gebruiksaanwijzing door en bewaar hem op een goed bereikbare plaats!

Deze gebruiksaanwijzing bevat de beschrijving van de installatie, de bediening en het onderhoud van het apparaat en dient als belangrijke informatiebron en naslagwerk.

De kennis en het in acht nemen van alle hier beschreven veiligheidsvoorschriften en instructies is een voorwaarde voor veilig en juist gebruik van het apparaat.

Daarom moeten de voor het toepassingsgebied van het apparaat geldende lokale voorschriften inzake ongevallenpreventie en algemene veiligheidsvoorschriften worden opgevolgd.

De gebruiksaanwijzing is een integraal onderdeel van het product en moet altijd binnen handbereik bewaard worden, zodat deze installatie-, bedienings-, onderhouds- en reinigingspersoneel er gebruik van kan maken.

Als u het apparaat overdraagt aan een derde dient u deze gebruiksaanwijzing ook mee te geven.

1. Veiligheid

Het apparaat is gemaakt volgens de laatste stand der techniek. Het kan echter een bron van gevaar vormen als het apparaat niet in overeenstemming met zijn bestemming gebruikt wordt.

Alle personen die het apparaat gebruiken, moeten zich houden aan de aanbevelingen en aanwijzingen uit deze gebruiksaanwijzing.

1.1 Symboolverklaring

Belangrijke veiligheids- en technische instructies zijn in deze gebruiksaanwijzing aangeduid door symbolen. Deze instructies moeten bij het gebruik van dit apparaat absoluut in acht worden genomen om ongelukken, gevaar voor personen of materiële schade te vermijden.



GEVAAR!

Dit symbool wijst op direct gevaar dat kan leiden tot ernstig lichamelijk letsel of de dood.



WAARSCHUWING!

Dit symbool wijst op onveilige situaties die kunnen leiden tot zwaar lichamelijk letsel of de dood.



VOORZICHTIG!

Dit symbool wijst op de mogelijkheid van het ontstaan van onveilige situaties die kunnen leiden tot lichte verwondingen of beschadiging, storingen in de werking of vernietiging van het apparaat.



TIP!

Dit symbool wijst op adviezen en informatie waarmee de bediening van het apparaat efficiënt en storingsvrij blijft.

1.2 Veiligheidsaanwijzingen

- Het apparaat mag worden gebruikt door **kinderen vanaf 8 jaar** en door personen met fysieke, sensorische of verstandelijke beperkingen, met weinig ervaring en/of kennis, wanneer dit onder toezicht gebeurt of nadat zij zijn geïnstrueerd over veilig gebruik van het apparaat en zij begrijpen welke gevaren het gebruik van het apparaat met zich meebrengt. **Kinderen** mogen niet met het apparaat spelen. **Kinderen** mogen het apparaat niet schoonmaken of **onderhoud plegen**, tenzij ze ouder zijn dan 8 jaar en onder toezicht staan. **Kinderen jonger dan 8 jaar** mogen zich niet in de buurt van het apparaat en de aansluitingskabel bevinden.
- Laat het apparaat **nooit** zonder toezicht werken.
- Gebruik het apparaat uitsluitend in gesloten ruimten.
- Het apparaat mag alleen worden gebruikt als hij in perfecte staat is en veilig in gebruik. In geval van defecten in de werking, het apparaat van het lichtnet halen (de stekker uit het stopcontact halen) en contact opnemen met de service.
- Voorkom dat kinderen in contact kunnen komen met verpakkingsmaterialen als plastic zakken en elementen van polystyreen. **Verstikkingsgevaar!**

- Onderhoud- en reparatiewerkzaamheden mogen alleen door gekwalificeerde vaklui worden uitgevoerd, onder gebruikmaking van originele reserveonderdelen en accessoires. **Probeer u nooit zelf het apparaat te repareren!**
- Gebruik uitsluitend accessoires en onderdelen die door de fabrikant worden aanbevolen. De garantie vervalt als er andere accessoires worden gebruikt, ze kunnen gevaarlijk zijn voor de gebruiker, schade aan het apparaat veroorzaken en leiden tot lichamelijke letsel.
- Om gevaren te vermijden en om de optimale werking te garanderen mag het apparaat zonder uitdrukkelijke toestemming van de fabrikant niet veranderd of omgebouwd worden.



GEVAAR! Gevaar voor elektrische schokken!

Houd u aan onderstaande veiligheidsaanwijzingen om het gevaar te voorkomen.

- Let erop dat de voedingskabel niet in contact komt met warmtebronnen en scherpe randen. Laat de voedingskabel niet van de tafel of het aanrecht naar beneden hangen. Zorg ervoor dat niemand op de kabel kan stappen of erover kan struikelen.
- De voedingskabel niet knikken, pletten of knopen en altijd volledig uitrollen. Plaats het apparaat of andere voorwerpen nooit op de voedingskabel.
- Leg de voedingskabel niet op vloerbedekking of andere brandbare materialen. De voedingskabel niet bedekken. Houd de voedingskabel verwijderd van de werkplek.

- Controleer de voedingskabel regelmatig op beschadigingen. Het apparaat niet gebruiken wanneer de voedingskabel beschadigd is. Laat een beschadigde voedingskabel vervangen door de servicedienst of een gekwalificeerde elektricien om gevaar te voorkomen.
- Trek de voedingskabel altijd aan de stekker uit het stopcontact.
- Het apparaat nooit aan de voedingskabel verplaatsen, optillen of voortbewegen.
- Maak de behuizing onder geen enkel beding open. Bij aanraking van de elektrische aansluitingen of veranderingen van de elektrische of mechanische constructie bestaat **gevaar voor elektrische schokken**.
- Gebruik geen bijtende reinigingsmiddelen en zorg ervoor, dat er geen water in het apparaat komt.
- Het apparaat **nooit** bedienen met natte of vochtige handen of terwijl u op een natte vloer staat.
- Trek de stekker uit het stopcontact
 - als u het apparaat niet gebruikt;
 - als er tijdens het gebruik storingen optreden;
 - vóór reiniging van het apparaat.

1.3 Reglementair gebruik

Veilige exploitatie van het apparaat is uitsluitend gewaarborgd bij gebruik dat in overeenstemming is met zijn bestemming en in lijn met de gegevens uit de gebruiksaanwijzing.

Alle technische handelingen, inclusief montage en onderhoud, mogen uitsluitend worden uitgevoerd door een gekwalificeerde klantenservice.

Het apparaat is niet bestemd voor continu industrieel gebruik.

Het apparaat is bestemd voor gebruik in het huishouden en op vergelijkbare plaatsen, zoals:

- in bedrijfskeukens, in winkels, kantoren en andere vergelijkbare werkplekken;
- landbouwbedrijven;
- voor klanten in hotels, motels en vergelijkbare huisvestingsvoorzieningen;
- bed and breakfasts.

De **ijsbereidingsmachine** is **uitsluitend** bestemd voor de **toebereiding van ijs, sorbets en „frozen yoghurt”**.



VOORZICHTIG!

Elk gebruik van het apparaat voor andere en/of afwijkende doeleinden dan waarvoor het bestemd is, is verboden en wordt aangemerkt als niet in overeenstemming met zijn bestemming.

Alle vorderingen, ongeacht in welke vorm op de fabrikant en/of zijn gemachtigde met betrekking tot schade die is veroorzaakt door oneigenlijk gebruik, zijn uitgesloten.

Voor alle schade die is veroorzaakt door verkeerde bediening van het apparaat is alleen en uitsluitend de gebruiker aansprakelijk.

2. Algemeen

2.1 Aansprakelijkheid en vrijwaring

Alle gegevens en tips die zijn opgenomen in deze gebruiksaanwijzing zijn samengesteld rekening houdend met de geldende voorschriften, de actuele technische stand van zaken en onze langdurige inzichten en ervaring.

Ook de tekst van deze gebruiksaanwijzing is zo goed mogelijk vertaald. Wij zijn echter niet aansprakelijk voor eventuele fouten in de vertaling. Doorlaggevend is de bijgevoegde Duitse versie van deze gebruiksaanwijzing.

Het geleverde apparaat kan bij speciale bestellingen, aanvullende bestelopties of vanwege de nieuwste technische ontwikkelingen afwijken van de hier beschreven regels en grafische afbeeldingen.



VOORZICHTIG!

Lees deze gebruiksaanwijzing aandachtig door, voordat u handelingen verricht met het apparaat, met name voordat u het in gebruik neemt.

De producent is niet aansprakelijk voor de schade en gebreken die zijn ontstaan als gevolg van:

- het niet in acht nemen van de aanwijzingen voor bediening en reiniging;
- oneigenlijk gebruik;
- het aanbrengen van wijzigingen door de gebruiker;
- de toepassing van ongeoorloofde reserveonderdelen.

Wij behouden ons het recht voor om technische veranderingen in het product aan te brengen die leiden tot verbetering van de gebruikseigenschappen en de verdere ontwikkeling van het apparaat.

2.2 Auteursrecht

De gebruiksaanwijzing en de erin opgenomen teksten, tekeningen, foto's en andere afbeeldingen zijn auteursrechtelijk beschermd. Niets (ook gedeeltelijk) uit deze uitgave mag in ongeacht welke vorm worden veelevoudigd, verwerkt en/of gepubliceerd zonder voorafgaande schriftelijke toestemming van de fabrikant. Overtreding van het bovenstaande verplicht tot schadevergoeding. Wij behouden ons het recht voor tot verdere vorderingen.



TIP!

De inhoudelijke gegevens, teksten, tekeningen, foto's en andere afbeeldingen vallen onder het auteursrechten het recht op de bescherming van de industriële eigendom. Ieder misbruik is strafbaar.

2.3 Verklaring van Conformiteit



Het apparaat beantwoordt aan de actuele EU-normen en richtlijnen. Dit bevestigen we in de EG-verklaring van Conformiteit. Indien gewenst, sturen we u graag de betreffende Verklaring van Conformiteit toe.

3. Transport, verpakking en bewaring

3.1 Controle bij aflevering

Als het apparaat afgeleverd is, onmiddellijk controleren of het compleet en zonder transportschade is. Als er duidelijk zichtbare transportschade is, het geleverde apparaat niet of alleen onder voorbehoud aannemen.

De schade opschrijven op de transportdocumenten/ het leveringsdocument van de leverancier. Vervolgens reclameren.

Verborgene gebreken onmiddellijk nadat ze zijn geconstateerd, reclameren, omdat eisen tot schadevergoeding alleen binnen de reclamatieperiode mogelijk zijn.

3.2 Verpakking

Gooi het verpakkingsmateriaal van het apparaat niet weg. U kunt het eventueel gebruiken voor het bewaren van het apparaat, bij een verhuizing of als u het apparaat bij eventuele schade aan ons servicepunt moet sturen. Verwijder voor de ingebruikname het buitenste en binnenste verpakkingsmateriaal volledig van het apparaat.



TIP!

Indien u de verpakking wilt weggoien, let dan op de in uw land geldende regels. Lever het verwerkbare verpakkingsmateriaal aan voor recycling.

Controleer of het apparaat en de accessoires compleet zijn. Indien er onderdelen ontbreken, neem dan contact op met onze Klantenservice.

3.3 Bewaring

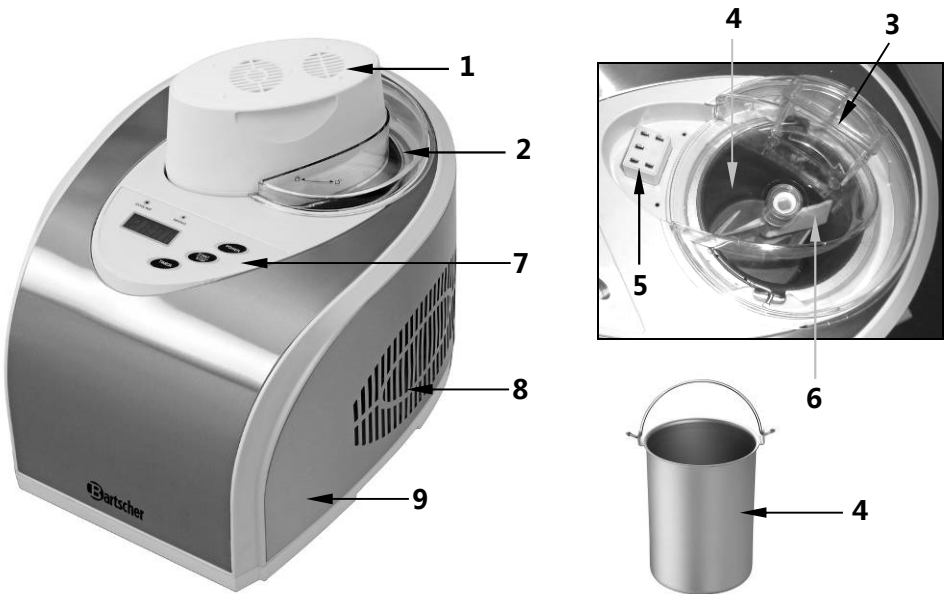
Bewaar de gesloten verpakking tot de installatie en volgens de op de buitenkant aangebrachte plaats- en bewaringsmarkering.

Verpakte apparaten alleen als volgt bewaren:

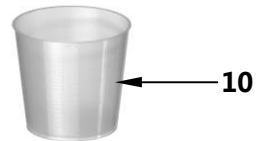
- niet buitenshuis bewaren,
- droog en stofvrij bewaren,
- niet blootstellen aan agressieve middelen,
- tegen straling van de zon beschermen,
- mechanische schokken vermijden,
- bij langere bewaring (> 3 maanden) regelmatig de algemene toestand van alle bestanddelen en van de verpakking controleren, indien nodig verbeteren of vernieuwen.

4. Specificaties

4.1 Overzicht van onderdelen



- 1 Motor
- 2 Transparant deksel
- 3 Afsluiter vulschacht:
- 4 Uitneembare ijsbeker
- 5 Stekkerkoppeling voor de motor
- 6 Roerwerk
- 7 Bedieningspaneel
- 8 Ventilatieopeningen
- 9 Behuizing
- 10 Maatbeker
- 11 Ijsbolletjeslepel



4.2 Technische Gegevens

Naam	Ijsbereidingsmachine 1,4L
Art. nr.:	135002
Materiaal:	Behuizing: kunststof met een mantel van edelstaal; Ijsbeker: aluminium
Elektrische veiligheidsklasse:	1
Koelmiddel:	R600a / 0,026 kg
Vriesbereik	tot ca. -35°C
Ijsproductiecyclus:	ca. 30 – 60 min.
Inhoud ijsbeker:	1,4 liter
Aansluitwaarde:	0,15 kW 230 V 50 Hz
Afmetingen:	B 290 x D 390 x H 315 mm
Gewicht:	10,1 kg
Uitrusting:	1 x maatbeker (inhoud 200 ml); 1 x ijsbolletjeslepel

Wijzigingen voorbehouden!

5. Installatie en bediening

5.1 Installatie

Plaatsing

- Pak het apparaat uit en verwijder het verpakkingsmateriaal.



VOORZICHTIG!

Verwijder nooit het typeplaatje en waarschuwingsaanduidingen van het apparaat.

- Plaats het apparaat op een vlakke, stabiele, droge en watervaste ondergrond die bestand is tegen hoge temperaturen.
- Zet het apparaat **nooit** op een brandbare ondergrond.
- Zet het apparaat **nooit** dicht bij de rand van de tafel om omkiepen of vallen te voorkomen.

- Plaats het apparaat **nooit** in een vochtige of natte omgeving.
- Plaats het apparaat nooit in de buurt van open vuur, elektrische kachels, verwarmingsketels of andere warmtebronnen.
- Buiten bereik van kinderen opstellen.
- Zorg ervoor dat de afstand tussen de achterkant en de zijkanten van het apparaat en de muur minimaal 10 cm bedraagt, zodat een goede luchtcirculatie gewaarborgd is.
- De ventilatieopeningen van het apparaat nooit bedekken.
- Wacht een uur met aansluiting van het apparaat op het lichtnet om het koelmiddel te laten bezinken.
- Plaats het apparaat zodanig dat de stekker altijd bereikbaar is om het apparaat indien nodig snel uit te kunnen schakelen.

Aansluiting



GEVAAR! Gevaar voor elektrische schokken!

Wanneer het apparaat niet juist is geïnstalleerd kan het lichamelijk letsel veroorzaken!

Vergelijk de gegevens van het lokale elektriciteitsnet met de technische gegevens van het apparaat (zie het typeplaatje) voordat u het installeert. Sluit het apparaat alleen aan wanneer deze volledig met elkaar overeenstemmen!

Het apparaat mag uitsluitend aangesloten worden op correct geïnstalleerde, enkelvoudige geaarde stopcontacten.

- Elk elektrisch circuit van stopcontacten moet met minstens 16A afgezekerd worden. Sluit het toestel enkel direct op een wandstopcontact aan; verdelers of meervoudige stopcontacten mogen niet gebruikt worden.

5.2 Bediening

Vorbereiding van het apparaat

- Maak voor het eerste gebruik alle onderdelen van het apparaat die in contact komen met voedingsmiddelen (het transparante deksel, de afdekking van de vulschacht, de ijsbeker, het roerwerk, de maatbeker en de ijsbolletjeslepel) schoon met warm water en een mild schoonmaakmiddel. Spoel alle onderdelen af met schoon water en droog ze tot slot zorgvuldig af.
- Veeg de motor en de behuizing van het apparaat schoon met een zacht, vochtig doekje.
- Denk eraan dat u het apparaat is loskoppelt van het stopcontact.
- Bereid alle ingrediënten voor de ijsbereiding voor. Vul de uitneembare ijsbeker met de ingrediënten.



VOORZICHTIG!

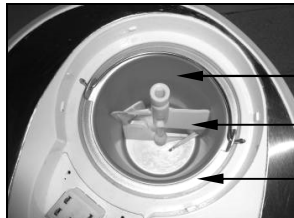
Vul de ijsbeker nooit voor meer dan de helft! In de laatste minuten van de ijsbereiding neemt het volume toe en vult het ijs de hele ijsbeker.



TIP!

**U kunt de ijsbeker het beste vullen met gekoelde ingrediënten.
Gebruik nooit hete ingrediënten!**

- Plaats de ijsbeker in de koelcilinder.
- Zet het roerwerk in het midden van de ijsbeker.



Ijsbeker

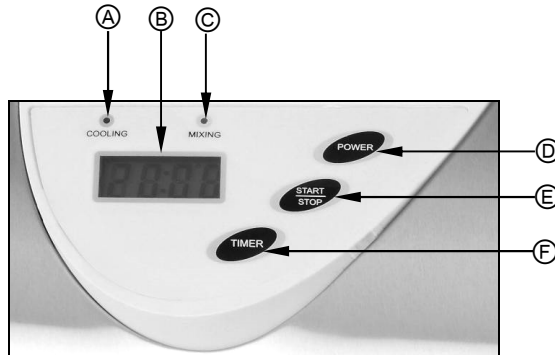
Roerwerk

Koelcilinder

- Bevestig het transparante deksel zodanig op de behuizing dat het vastklikt op de hiervoor voorziene plaatsen (zie de afbeelding rechts).
- Zet nu de motor zodanig op zijn plaats, dat de as van de motor is gekoppeld aan het roerwerk en de stekker aan de stekkerkoppeling in de behuizing.
- Sluit de vulopening met de hiervoor bestemde afsluiter.



Bedienblende



- Ⓐ Controlelampje voor koeling (rood)
- Ⓑ Digitale display
- Ⓒ Controlelampje mengen (groen)
- Ⓓ **POWER** (schakelaar)
- Ⓔ **START/STOP**-knop
- Ⓕ **TIMER** (tijdstellingstoets)

IJbereiding

- Sluit het apparaat aan op een geschikt enkelvoudig stopcontact.
- Schakel het apparaat in met behulp van de **POWER**-schakelaar op het bedieningspaneel. Op de display verschijnt de fabrieksmatig ingeprogrammeerde tijd "**60:00**" en beide controlelampjes gaan branden.
- U kunt de ingestelde tijd veranderen in 50, 40, 30, 20 of 10 minuten door de **TIMER**-knop herhaaldelijk in te drukken.
- Druk na het instellen van de tijd op de **START/STOP**-knop om de ijsbereiding te starten.
- De digitale display toont afwisselend de overgebleven tijd en de temperatuur in de ijsbeker.
- Tijdens de ijsbereiding kunt u via de vulschacht in het deksel naar smaak bijv. vruchten, chocoladestukjes, rozijnen, noten, amandelen ed. toevoegen.
- Als de ingestelde tijd is verstreken, hoort u een geluidsignaal en het apparaat stopt met het bereidingsproces. De ijsbereiding is beëindigd.

- Wanneer in de daarop volgende 10 minuten geen verdere instellingen volgen, dan schakelt het apparaat automatisch over in de koelmodus en de compressor koelt gedurende de volgende 10 minuten. Het roerwerk staat stil. Het koelproces wordt met tussenpozen van 10 minuten voortgezet en na 60 minuten schakelt het apparaat volledig uit.
- Wanneer het roerwerk vóór het verlopen van de ingestelde tijd stopt met draaien, schakel het apparaat dan met behulp van de **START/STOP**-knop handmatig uit. De ijsbereiding is dan beëindigd.
- Koppel het apparaat los van het lichtnet (haal de stekker eruit!) en maak de motor en het deksel los van het apparaat. Let op de markeringen op het deksel.
- Haal tot slot het roerwerk uit de ijsbeker.

Het ijs uit het apparaat halen en serveren

- Haal de ijsbeker uit de koelcilinder en doe het ijs in een geschikte container of ijscoupes.



VOORZICHTIG!

Gebruik uitsluitend een plastic of houten lepel voor het uitscheppen van het ijs. Hiermee voorkomt u beschadiging van de ijsbeker!

- Werk het ijs voordat u het serveert nog enige minuten door om de juiste consistentie te bereiken.
- Nadat het ijs eruit is geschept en de ijsbeker op kamertemperatuur is gekomen, kunt u hem schoonmaken met warm water en een zacht doekje.
- U kunt bevroren ijs in een afgesloten, geschikte container gedurende een bepaalde tijd bewaren. Bij langere bewaring verliest het ijs aan smaak en kwaliteit. Na ca. één tot twee weken verliest het ijs zijn structuur en is het niet meer vers.
- Bewaar ijs bij een minimumtemperatuur van -12°C . Schrijf de productiedatum en het soort ijs op de container.



VOORZICHTIG!

Ijs vormt een goede voedingsbodem voor de ontwikkeling van bacteriën. De ijsbereidingsmachine en de containers voor het bewaren van ijs moeten onberispelijk schoon en droog worden bewaard. Ontdooid of half ontdooid ijs nooit opnieuw invriezen!

- Haal het ijs ca. 20 minuten voor het serveren uit de diepvries en plaats de container met ijs gedurende 10 minuten in de koelkast. U kunt het ijs ook gedurende 10 tot 15 minuten bewaren bij kamertemperatuur om de juiste consumptietemperatuur te bereiken.

Instellingen tijdens de werking van het apparaat

- U kunt het ijsbereidingsproces onderbreken door gedurende 3 seconden op de **START/STOP**-knop te drukken of door het indrukken van de **POWER**-knop. Wilt u het apparaat opnieuw inschakelen, stel dan de werkingsduur van het apparaat opnieuw in door enkel malen op de **TIMER**-knop te drukken.
- Wanneer u de werkingsduur **tijdens de werking van het apparaat** wilt wijzigen, drukt u op de **TIMER**-knop. De instelling vindt dan plaats met intervallen van 5 minuten (tot 60 minuten). U kunt de tijd alleen verlengen, niet verkorten. De ingestelde tijd verschijnt op de digitale display.

Verlenging van de werkingsduur

- Wanneer u na verloop van de ingestelde tijd de ijsbereidingstijd wilt verlengen (omdat bijvoorbeeld de consistentie van het ijs onvoldoende is), kunt u de werkingsduur opnieuw instellen (10/20/30/40/50/60 minuten) met de **TIMER**-knop. Vervolgens drukt u op de **START/STOP**-knop.
- Na 3 minuten wordt de koeling hervat.
- Het ijsbereidingsproces start dan opnieuw met de nieuw ingestelde werkingsduur.
- Als de laatst ingestelde tijd is verstreken, hoort u een geluidssignaal en het apparaat stopt met het bereidingsproces. Het apparaat schakelt over op de koelmodus en houdt het ijs gedurende 10 minuten op een lage temperatuur. Het koelproces wordt met tussenpozen van 10 minuten voortgezet (tot 60 minuten). Na verloop van 60 minuten schakelt het apparaat volledig uit.

Aanwijzingen voor de ijsbereiding

- Altijd de ingrediënten voor de ijsbereiding koelen.
- De ingrediënten **niet** koelen in de diepvriezer, omdat bevroren ingrediënten het roerwerk kunnen beschadigen.
- De meeste recepten bestaan uit room, melk, ei en suiker. Voor een beter resultaat bij de ijsbereiding bevelen wij aan om de eieren en de suiker eerst met een elektrische mixer op te kloppen. Hierdoor vergroot u het volume van het ijsmengsel.
- De smaak en consistentie van het ijs zijn in hoge mate afhankelijk van de gekozen ingrediënten: hoe hoger het vetgehalte, hoe compacter het ijs. Een harde ijsmassa bevat minimaal 36% vet, een zachte ijsmassa ongeveer 10-18% vet.

- Voeg altijd eenzelfde hoeveelheid vloeistof toe. U verkrijgt bijvoorbeeld de lichtste ijsmassa door meer melk dan room, of alleen melk toe te passen.
- U kunt ook magere melk gebruiken, maar de consistentie van het ijs is dan wisselend.
- De smaak van sorbets is afhankelijk van de rijpheid en het suikergehalte van de vruchten en het sap. Proef de vruchten voordat u ze in het ijs verwerkt. Wanneer de vruchten of het sap te zuur zijn, moet u suiker toevoegen; wanneer ze echter te rijp zijn, voegt u minder of helemaal geen suiker toe. Houdt er wel rekening mee dat afkoeling de zoetheid van de producten vermindert.
- Wilt u suiker of zoetstof toevoegen tijdens de ijsbereiding, doe dit dan niet direct in de ijsbeker (het lost niet op). Los de suiker in plaats daarvan op in een kleine hoeveelheid water of magere melk en giet de verkregen (gekoelde) siroop in de ijsbeker.
- De vruchten die u gebruikt voor een recept moeten altijd gewassen en droog zijn. Vruchten met een schil altijd schillen en de pitten verwijderen. Maak met behulp van een mixer een apart mengsel van deze vruchten voordat u ze aan het ijs toevoegt.
- Let er bij het gebruik van eieren op dat ze vers zijn.
- In veel recepten moeten de ingrediënten gekookt worden. Maak ze daarom een dag van tevoren klaar, zodat u er zeker van bent dat ze goed gekoeld zijn.

Voorbeeldrecepten

Aardbeienijs

200 g zoete room
100 g melk
150 g suiker
1 zakje vanillesuiker
300 g aardbeien

Chocoladeijs

200 g zoete room
100 g melk
150 g suiker
100 g chocolade
2 eigelen

6. Reiniging



WAARSCHUWING!

Koppel het apparaat los van het elektriciteitsnet (trek de stekker eruit!) voordat u begint met schoonmaken.

Het apparaat nooit wassen met water onder hoge druk!

Zorg ervoor dat er geen water in het apparaat kan komen.

- Maak het apparaat regelmatig schoon.
- Maak alle onderdelen van het apparaat die in contact komen met voedingsmiddelen (het transparante deksel, de afdekking van de vulschacht, de ijsbeker, het roerwerk, de maatbeker en de ijsbolletjeslepel) schoon met warm water en een mild schoonmaakmiddel. Spoel ze om met schoon water en verwijder alle restjes schoonmaakmiddel. Droog tot slot de schoongemaakte onderdelen af of laat ze aan de lucht drogen.
- Monteer na het drogen alle onderdelen opnieuw op het apparaat.
- Veeg de behuizing en de motor schoon met een zacht, vochtig doekje.



VOORZICHTIG!

De behuizing en de motor nooit schoonmaken onder stromend water!

- Gebruik uitsluitend een zacht doekje en **nooit** bijtende schoonmaakmiddelen die krassen kunnen veroorzaken op het apparaat.
- Gebruik na het reinigen een zacht, droog doekje om het oppervlak te drogen en polijsten.

Het opbergen van het apparaat

- Als het apparaat gedurende langere tijd niet zal worden gebruikt dient deze te worden gereinigd volgens de bovenstaande beschrijving en opgeborgen op een droge plaats, beschermd tegen vorst, zon en kinderen. Geen zware voorwerpen op het apparaat plaatsen.

7. Afvalverwijdering

Oude apparaten

Het gebruikte apparaat moet worden verwijderd in overeenstemming met in uw land geldende voorschriften. Aanbevolen wordt om contact op te nemen met een bedrijf dat gespecialiseerd is in verwijdering.



WAARSCHUWING!

Om misbruik en de daaraan verbonden gevaren te voorkomen, maakt u uw oude apparaat vóór de verwijdering onbruikbaar. Het apparaat uit het stopcontact halen en de aansluitkabel uit het apparaat verwijderen.



VOORZICHTIG!



Bij de verwijdering van het apparaat dient u de in uw land geldende voorschriften in acht te nemen.