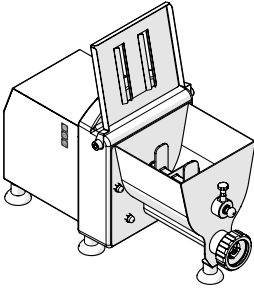
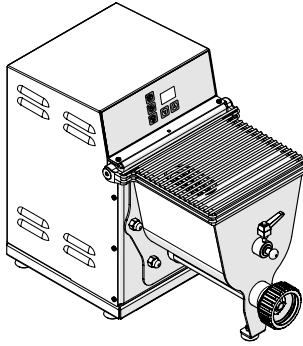


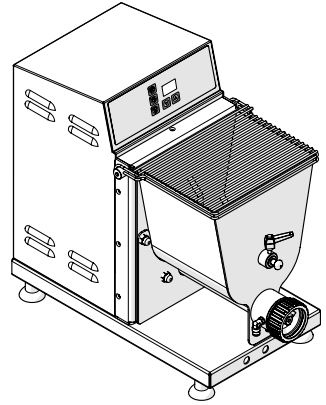
PF15E - PF25E - PF40E



PF15E
101902



PF25E



PF40E



ISTRUZIONI PER L'USO E LA MANUTENZIONE

Istruzioni originali

IT

OPERATION AND MAINTENANCE MANUAL

Translation of the original instructions

EN

MANUEL D'UTILISATION ET D'ENTRETIEN

Traduction des instructions originales

FR

BEDIENUNGS-UND WARTUNGSANLEITUNG

Übersetzung der Original-Bedienungsanleitung

DE

MANUAL DE OPERACIÓN Y MANTENIMIENTO

Traducción de las instrucciones originales

ES

MANUAL DE OPERAÇÃO E MANUTENÇÃO

Tradução das instruções originais

PT

РУКОВОДСТВО ПО ЭКСПЛУАТАЦИИ И ТЕХНИЧЕСКОМУ ОБСЛУЖИВАНИЮ

Перевод оригинальных инструкций

RU

تعليمات الاستخدام والصيانة

ترجمة التعليمات الأصلية

AR

LETTURA DEI SIMBOLI

Significato dei simboli di avvertenza e pericolo presenti nel manuale

All'interno del manuale sono utilizzate le seguenti simbologie e a ciascuna delle quali viene attribuito un particolare significato.



AVVERTENZA

Per indicare operazioni particolarmente importanti e delicate che, se non eseguite correttamente, potrebbero causare danni all'apparecchio e/o ai materiali da esso utilizzati.



ATTENZIONE PERICOLO

Per indicare operazioni che, se non effettuate correttamente, possono provocare infortuni di origine generica o possono generare malfunzionamenti o danni all'apparecchio e/o ai materiali da esso utilizzati; richiedono quindi particolare attenzione e adeguata preparazione.



ATTENZIONE PERICOLO ELETTRICO

Per indicare operazioni che, se non effettuate correttamente, possono provocare infortuni di origine elettrica; o possono generare malfunzionamenti o danni all'apparecchio e/o ai materiali da esso utilizzati; richiedono quindi particolare attenzione e adeguata preparazione.



È VIETATO

Per indicare operazioni che **NON DEVONO** essere eseguite.

Conformità

L'apparecchio risulta conforme alle direttive necessarie per la sua regolare messa in commercio. I testi completi delle dichiarazioni di conformità vengono forniti con la documentazione a corredo dell'apparecchio.

IT

EN

FR

DE

ES

PT

RU

AR

INDICE

Indice

1	SICUREZZA.....	4
1.1	Informazioni importanti per la sicurezza.....	4
1.1.1	Avvertenze generali.....	4
1.1.2	Divieti.....	6
1.2	Simbologie presenti sull'apparecchio.....	7
2	Presentazione dell'apparecchio.....	8
2.1	Identificazione.....	8
2.2	Ambiente di lavoro.....	8
2.3	Dati tecnici e dimensionali.....	9
2.4	Descrizione.....	9
2.4.1	Componenti principali.....	10
3	Utilizzo dell'apparecchio.....	13
3.1	Ricevimento del prodotto.....	13
3.2	Trasporto e movimentazione.....	13
3.3	Prima messa in funzione.....	14
3.3.1	Pulizia preliminare.....	15
3.3.2	Allacciamento elettrico.....	15
3.3.3	Allacciamento idrico (solo per modelli PF40E).....	16
3.4	Uso.....	17
3.4.1	Descrizione dei comandi.....	17
3.4.2	Trafila di estrusione.....	18
3.4.3	Coltello elettrico (optional per PF25E - di serie per PF40E).....	19
3.4.4	Utilizzo.....	19
4	Pulizia dell'apparecchio.....	21
4.1	Pulizia a fine lavorazione.....	21
4.1.1	Smontaggio dei componenti per agevolare la pulizia.....	22
4.1.2	Pulizia del coltello elettrico.....	23
4.2	Lunghi periodi di inattività.....	23
5	Manutenzione dell'apparecchio.....	24
5.1	Manutenzione programmata.....	24
5.1.1	Tabella manutenzioni programmate.....	24
5.2	Manutenzione straordinaria.....	25
5.3	Possibili anomalie di funzionamento.....	25
5.4	Smaltimento.....	26
6	Allegati.....	27

IT

EN

FR

DE

ES

PT

RU

AR

SICUREZZA

1 SICUREZZA

1.1 Informazioni importanti per la sicurezza

1.1.1 Avvertenze generali



AVVERTENZE

- Il presente manuale è proprietà del Costruttore dell'apparecchio e ne è vietata la riproduzione o la cessione a terzi dei contenuti del presente documento. Tutti i diritti sono riservati. Esso è parte integrante del prodotto; assicurarsi che sia sempre a corredo dell'apparecchio, anche in caso di vendita/trasferimento ad altro proprietario, affinché possa essere consultato dall'utilizzatore o dal personale autorizzato alle manutenzioni e alle riparazioni. Fotografie e disegni sono forniti a scopo esemplificativo; il Costruttore, nel perseguire una politica di costante sviluppo e aggiornamento del prodotto, può apportare modifiche senza alcun preavviso.
- **Leggere attentamente questo manuale prima di utilizzare l'apparecchio per garantirne un funzionamento sicuro.**
- Il prodotto viene consegnato in unico collo; assicurarsi dell'integrità della fornitura e in caso di non rispondenza a quanto ordinato, rivolgersi al distributore locale che ha venduto l'apparecchio.
- In caso di danni all'imballo dell'apparecchio segnalare tempestivamente l'inconveniente al trasportatore e al fornitore del prodotto.
- L'apparecchio è progettato per impastare ed estrarre impasti in diversi formati. È esclusa qualsiasi responsabilità contrattuale ed extracontrattuale del Costruttore per danni causati a persone, animali o cose, da errori di regolazione, di manutenzione e da usi impropri.
- Questo apparecchio non è stato progettato per la produzione di cibo in massa e all'uso industriale.
- L'apparecchio non è destinato a essere utilizzato in luoghi esposti agli agenti atmosferici.

IT

EN

FR

DE

ES

PT

RU

AR

SICUREZZA

- Per un corretto utilizzo dell'apparecchio appoggiarlo stabilmente su un piano di appoggio resistente, stabile, livellato e la cui superficie sia facilmente pulibile e sanificabile in modo da evitare il rischio di accumulo di sporco e di contaminazione dei prodotti alimentari.
- In caso di dubbi riguardanti le condizioni e/o la funzionalità dell'apparecchio e parti annesse, si prega di contattare il distributore locale per ottenere ulteriori informazioni.
- Le condizioni necessarie per il corretto funzionamento dell'apparecchio sono:
 - *Temperatura ambiente non inferiore a 5°C.*
 - *Umidità relativa tra il 50% (rilevata a 40°C) e il 90% (rilevata a 20°C).*
- Rimuovere qualsiasi utensile dall'apparecchio prima di metterlo in servizio.
- Riporre gli utensili inutilizzati al riparo, fuori dalla portata dei bambini e di persone non autorizzate all'utilizzo.
- Mantenere sempre la distanza di sicurezza dalle parti in movimento.
- Una volta eseguita la messa in servizio dell'apparecchio segnalare, al fornitore del prodotto, eventuali anomalie o malfunzionamenti riscontrati.
- Fornire un'illuminazione adeguata sul luogo di lavoro. Un'illuminazione corretta è importante per garantire delle condizioni di sicurezza di lavoro soddisfacenti.
- Verificare periodicamente l'integrità del cavo di alimentazione, della spina e della relativa presa. Se il cavo di alimentazione è danneggiato può essere sostituito solamente dal costruttore o dal distributore locale che ha venduto l'apparecchio oppure dal personale autorizzato alle manutenzioni e alle riparazioni.
- Il non utilizzo dell'apparecchio per un lungo periodo comporta l'effettuazione almeno delle seguenti operazioni:
 - *posizionare l'interruttore principale dell'apparecchio su "OFF"*
 - *scollegare la spina del cavo di alimentazione dalla presa. Se la spina non è facilmente raggiungibile è opportuno scollegare l'interruttore onnipolare relativo alla presa a cui l'apparecchio è collegato*
 - *svuotarlo completamente ed effettuare le operazioni di pulizia.*

IT

EN

FR

DE

ES

PT

RU

AR

SICUREZZA

- Usare solo ricambi originali o approvati dal costruttore al fine di evitare eventuali danni al prodotto.
- Nel caso in cui una persona qualificata accerti o sospetti un guasto che possa compromettere l'utilizzo in sicurezza dell'apparecchio questo deve essere immediatamente arrestato e il suo utilizzo sarà possibile solo ed esclusivamente dopo la riparazione.

1.1.2 Divieti



È VIETATO

- È VIETATO apportare modifiche e/o tentativi di riparazione al prodotto. L'esecuzione di modifiche, fa decadere la Dichiarazione di Conformità dell'apparecchio. Per i danni che ne derivano da un uso improprio l'unico responsabile è l'utilizzatore. Qualsiasi riparazione deve essere effettuata da un tecnico qualificato.
- È VIETATO lasciare l'apparecchio esposto agli agenti atmosferici.
- È VIETATO ostruire le aperture di ventilazione dell'apparecchio.
- È VIETATO toccare l'apparecchio con parti del corpo bagnate, umide e/o a piedi nudi. Se si dovesse riscontrare una dispersione di corrente rilevabile al contatto con parti metalliche dell'apparecchio, disinserire l'interruttore, staccare la spina dalla presa di alimentazione elettrica e contattare un rivenditore autorizzato.
- È VIETATO l'uso dell'apparecchio ai bambini e alle persone con ridotte capacità o con mancanza di esperienza e conoscenza specifica a meno che siano assistite da personale qualificato e responsabile della loro sicurezza.
- È VIETATO che i bambini giochino con l'apparecchio.
- È VIETATO disperdere nell'ambiente e lasciare alla portata dei bambini il materiale dell'imballo in quanto può essere potenziale fonte di pericolo. Deve quindi essere smaltito secondo quanto stabilito dalla legislazione vigente.
- È VIETATO rimuovere qualsiasi materiale incastrato nell'apparecchio quando questo è in funzione, o introdurre materiale estraneo nel ciclo di lavoro.

IT

EN

FR

DE

ES

PT

RU

AR

SICUREZZA

- È VIETATO usare l'apparecchio con le connessioni elettriche danneggiate. Ciò potrebbe causare un pericoloso corto circuito elettrico.
- È VIETATO usare l'apparecchio con le protezioni non correttamente posizionate o in stato di non perfetta efficienza.
- È VIETATO appoggiare qualsiasi oggetto sull'apparecchio, sia in fase di utilizzo sia quando questo è a riposo.
- È VIETATO utilizzare l'apparecchio in modo improprio.
- È VIETATO assumere alcolici o medicine che possano indurre affaticamento e/o sonnolenza prima e durante i turni di lavoro.
- È VIETATO forzare l'apparecchio durante il funzionamento. Utilizzarlo sempre in condizioni adatte alla lavorazione da eseguire.
- È VIETATO rimuovere o danneggiare qualsiasi targa o segnale di sicurezza presente sull'apparecchio.
- È VIETATO tirare, staccare, torcere i cavi elettrici, fuoriuscenti dall'apparecchio, anche se questo è scollegato dalla rete di alimentazione elettrica.

1.2 Simbologie presenti sull'apparecchio

Sull'apparecchiatura, in corrispondenza della zone dove sono presenti dei RISCHI RESIDUI, sono applicati dei pittogrammi di sicurezza che informano sul rischio esistente. Di seguito vengono elencati i pittogrammi e il loro significato.



Pericolo di shock elettrico: segnala che è necessario disinserire l'alimentazione elettrica generale (oppure scollegare la presa elettrica) prima di effettuare operazioni di pulizia e manutenzione dell'apparecchio.

IT

EN

FR

DE

ES

PT

RU

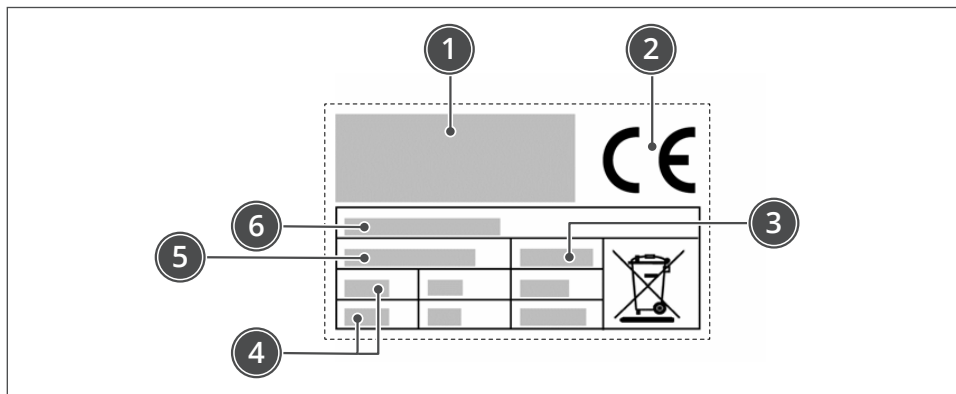
AR

PRESENTAZIONE DELL'APPARECCHIO

2 Presentazione dell'apparecchio

2.1 Identificazione

L'apparecchio è provvisto di una Targhetta di Identificazione che riporta i dati del prodotto. Assicurarsi che l'apparecchio ne sia provvisto, in caso contrario avvertire immediatamente il costruttore e/o rivenditore. Gli apparecchi sprovvisti di targhetta non devono essere usati, pena la decadenza di ogni responsabilità da parte del costruttore.



- 1 Identificazione del costruttore
- 2 Marcatura CE di conformità
- 3 Anno di costruzione
- 4 Dati tecnici
- 5 Numero di matricola
- 6 Modello dell'apparecchiatura



AVVERTENZA

I prodotti sprovvisti di targhetta devono essere ritenuti anonimi e potenzialmente pericolosi.

2.2 Ambiente di lavoro

L'apparecchio può funzionare in locali in cui siano presenti le seguenti condizioni ambientali:

- temperatura ambiente: da +4°C a + 40°C
- umidità: max 90%
- illuminazione: il locale deve essere adeguatamente illuminato (fare riferimento alle norme tecniche applicabili nel paese di utilizzo)
- altitudine: massimo 2000 m.s.l.m. (per utilizzi oltre questa quota consultare il costruttore).

PRESENTAZIONE DELL'APPARECCHIO

2.3 Dati tecnici e dimensionali

Descrizione	PF15E	PF25E	P40E	U/M
Potenza	0,25 (0,33)	0,37 (0,5)	0,75 (1)	kW (Hp)
Alimentazione elettrica	230/1/50Hz	230-400V/3/50Hz		V/Ph/Hz
Capacità vasca	1,5	2,5	4	kg
Produzione oraria massima (*)	5	8	13	kg/h
Diametro trafilatura di estrusione	Ø 50	Ø 57		mm
Dimensioni apparecchiatura (LxPxH)	253 x 472,5 x 316÷450	285 x 540 x 420÷540	305 x 600 x 525÷625	mm
Peso netto	16	35	48	kg
Tipo di installazione	Installazione a banco			
Livello di rumorosità	< 70			dB (A)

(*) Dato indicativo, variabile in base al tipo di trafilatura e alla farina utilizzata.

2.4 Descrizione

Le "macchine per pasta fresca" sono apparecchiature progettate e costruite per impastare ed estrarre impasti, in diversi formati, destinati all'alimentazione delle persone. L'apparecchio è di tipo professionale e va installato in ambienti di tipo commerciale (bar, pizzerie, ristoranti, ecc.). Per l'utilizzo non richiede un particolare addestramento, ma è comunque necessaria capacità e competenze specifiche nel settore della ristorazione.



AVVERTENZA

Qualsiasi utilizzo diverso da quello indicato dal costruttore è da considerarsi USO IMPROPRIO.

L'apparecchio è realizzato con materiali selezionati e tecniche di costruzione appropriate per garantire la massima igiene, la resistenza all'ossidazione, un notevole risparmio energetico e la sicurezza di esercizio.

Tutti i componenti dell'apparecchiatura che vengono a contatto con il prodotto alimentare sono realizzati con materiali idonei.

IT

EN

FR

DE

ES

PT

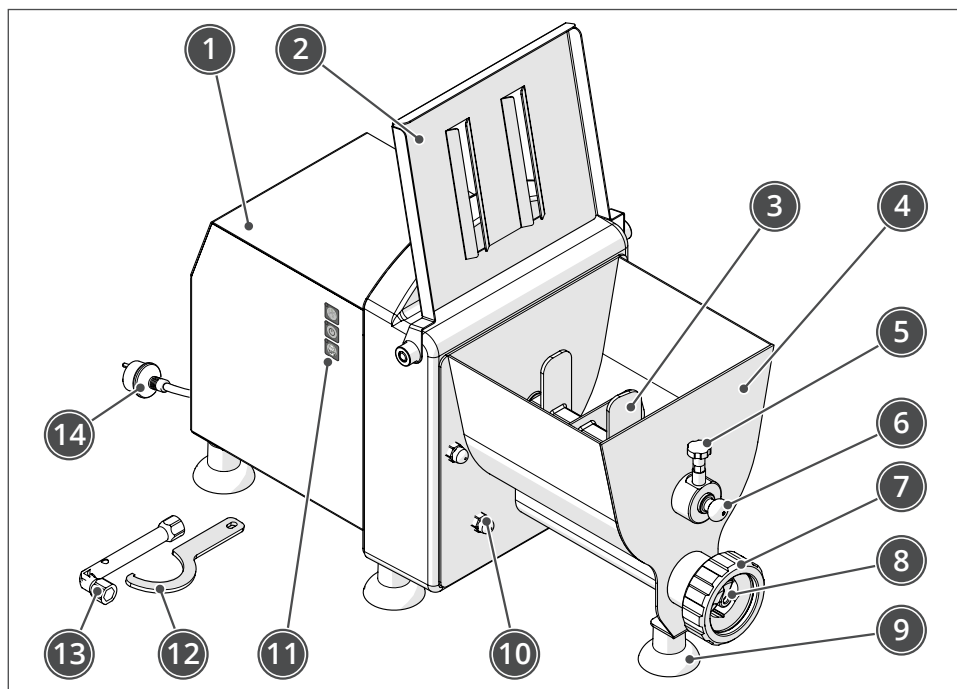
RU

AR

PRESENTAZIONE DELL'APPARECCHIO

2.4.1 Componenti principali

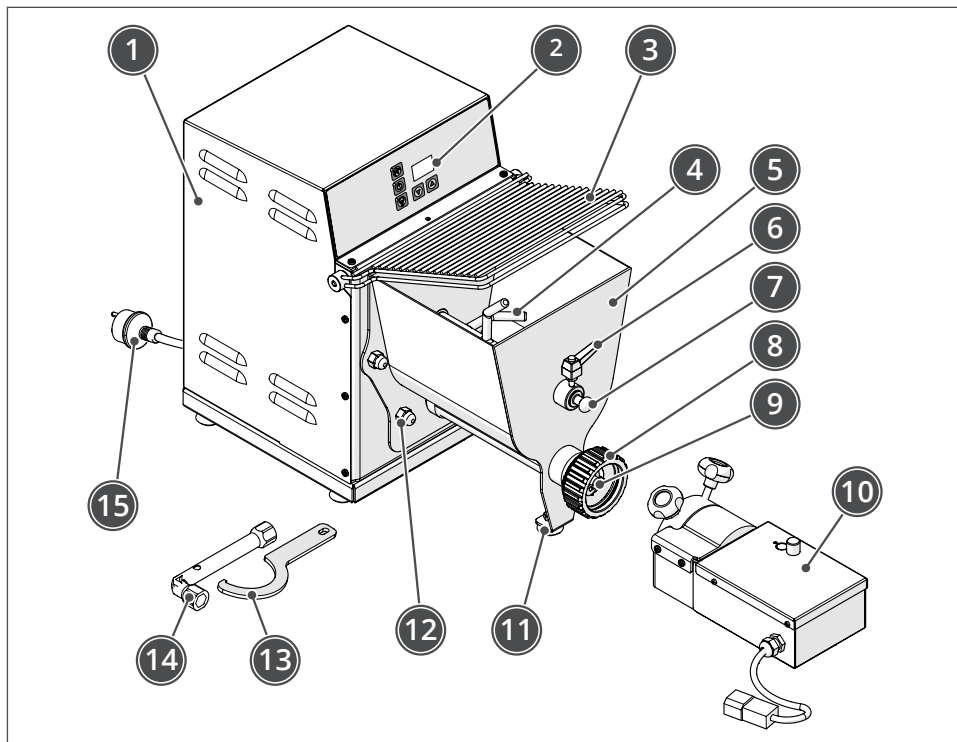
PF15E



- 1 **Carter** di protezione parti elettriche
- 2 **Coperchio vasca** dotato di dispositivo di sicurezza che all'apertura arresta l'apparecchio
- 3 **Impastatore** del prodotto alimentare
- 4 **Vasca** di contenimento del prodotto alimentare da impastare
- 5 **Perno** di blocco impastatore
- 6 **Alberino** di allineamento impastatore
- 7 **Ghiera** di blocco trafila
- 8 **Elica di trascinamento** del prodotto alimentare
- 9 **Piedini** regolabili per allineare l'apparecchio sul piano di appoggio
- 10 **Dadi di sblocco** per la rimozione della vasca
- 11 **Selettore** di funzione (impastare - STOP/AVVIO ciclo - estrarre)
- 12 **Chiave** per lo sblocco della ghiera
- 13 **Chiave a tubo** per lo sblocco dei dadi di tenuta della vasca
- 14 **Spina** di alimentazione

PRESENTAZIONE DELL'APPARECCHIO

PF25E



- 1 **Carter** di protezione parti elettriche
- 2 **Selettore** di funzione (impastare - STOP/AVVIO ciclo - estrarre)
- 3 **Coperchio vasca** dotato di dispositivo di sicurezza che all'apertura arresta l'apparecchio
- 4 **Impastatore** del prodotto alimentare
- 5 **Vasca** di contenimento del prodotto alimentare da impastare
- 6 **Perno** di blocco impastatore
- 7 **Alberino** di allineamento impastatore
- 8 **Ghiera** di blocco trafila
- 9 **Elica di trascinamento** del prodotto alimentare
- 10 **Coltello elettrico** per tagliare la pasta (optional)
- 11 **Piedini** regolabili per allineare l'apparecchio sul piano di appoggio
- 12 **Dadi di sblocco** per la rimozione della vasca
- 13 **Chiave** per lo sblocco della ghiera
- 14 **Chiave a tubo** per lo sblocco dei dadi di tenuta della vasca
- 15 **Spina** di alimentazione

IT

EN

FR

DE

ES

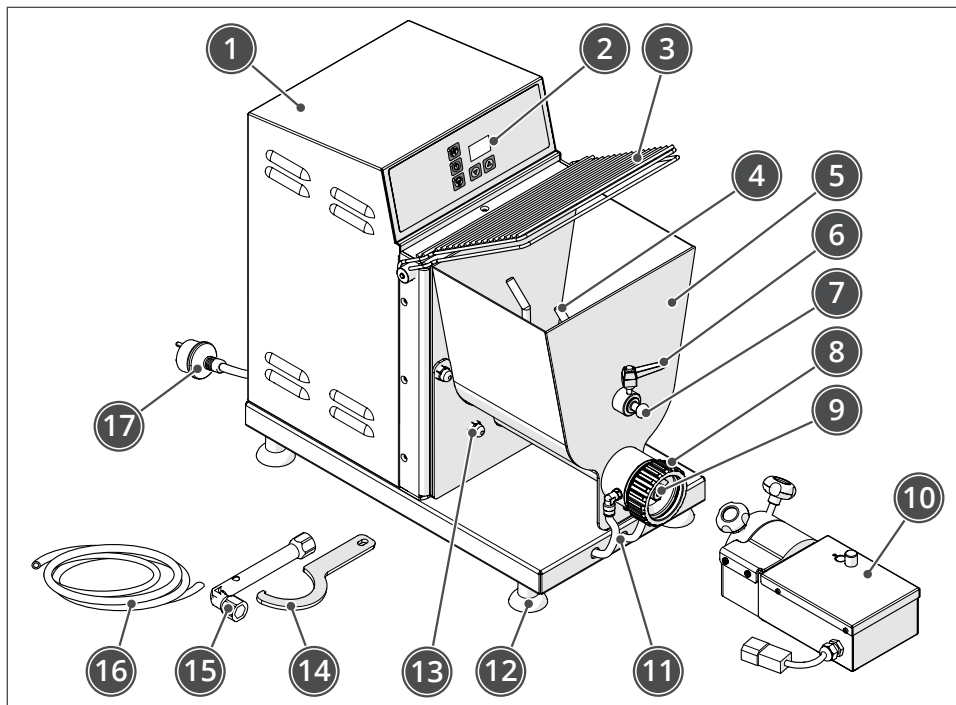
PT

RU

AR

PRESENTAZIONE DELL'APPARECCHIO

PF40E



- 1 **Carter** di protezione parti elettriche
- 2 **Selettore** di funzione (impastare - STOP/AVVIO ciclo - estrudere)
- 3 **Coperchio vasca** dotato di dispositivo di sicurezza che all'apertura arresta l'apparecchio
- 4 **Impastatore** del prodotto alimentare
- 5 **Vasca** di contenimento del prodotto alimentare da impastare
- 6 **Perno** di blocco impastatore
- 7 **Alberino** di allineamento impastatore
- 8 **Ghiera** di blocco trafila
- 9 **Elica di trascinamento** del prodotto alimentare
- 10 **Coltello elettrico** per tagliare la pasta (optional)
- 11 **Circuito acqua** di raffreddamento estrusore
- 12 **Piedini** regolabili per allineare l'apparecchio sul piano di appoggio
- 13 **Dadi di sblocco** per la rimozione della vasca
- 14 **Chiave** per lo sblocco della ghiera
- 15 **Chiave a tubo** per lo sblocco dei dadi di tenuta della vasca
- 16 **Tube** per il raccordo all'impianto idrico
- 17 **Spina** di alimentazione

UTILIZZO DELL'APPARECCHIO

3 Utilizzo dell'apparecchio

3.1 Ricevimento del prodotto

L'apparecchio viene consegnato in collo unico, protetto da un imballo in cartone e opportunamente stabilizzato con materiale antiurto per assicurarne l'integrità.

In funzione delle caratteristiche dell'apparecchiatura e per facilitarne la movimentazione, l'imballo può essere pallettizzato.

Inserito in una busta di plastica posizionata all'interno dell'imballo, viene fornito il seguente materiale:

- Chiave per lo sblocco della ghiera
- Chiave a tubo per lo sblocco dei dadi di tenuta della vasca
- Tubi per il raccordo all'impianto idrico (solo per modelli PF40E)
- Coltello elettrico per tagliare la pasta (di serie per modelli PF40E, su ordinazione per modelli PF25E).



AVVERTENZA

Al ricevimento dell'apparecchio, verificare l'integrità di tutti i componenti. In caso di danni o mancanza di alcune parti, contattare il rivenditore di zona per concordare le procedure da adottare.

Unitamente all'apparecchio vengono fornite anche le istruzioni e la documentazione riepilogata al capitolo *"6 Allegati" a pagina 27*.



AVVERTENZA

Tutta la documentazione fornita con l'apparecchio dovrà essere letta e conservata con cura.

3.2 Trasporto e movimentazione



ATTENZIONE PERICOLO

- Il trasporto dell'apparecchio deve essere sempre effettuato da personale professionalmente qualificato, avendo cura di evitare qualsiasi danno alle sue parti dovuto a urti o sollecitazioni causate da modalità di sollevamento non ammesse.
- Danni all'apparecchio causati durante le fasi di trasporto e movimentazione, non sono coperti da garanzia.
- Riparazioni o sostituzioni di parti danneggiate sono a carico del Cliente e dovranno essere effettuate da personale autorizzato dal costruttore utilizzando solo ricambi originali.

IT

EN

FR

DE

ES

PT

RU

AR

UTILIZZO DELL'APPARECCHIO

- La movimentazione del prodotto imballato deve essere effettuata in funzione delle sue caratteristiche (peso, dimensioni, ecc.). Se le dimensioni e il peso sono contenuti, la movimentazione può essere effettuata manualmente, in caso contrario è necessario utilizzare un dispositivo di sollevamento di portata adeguata.
- Effettuare le operazioni di sollevamento manuale in almeno due persone.

Una volta tolto l'imballo, la movimentazione in sicurezza dell'apparecchio si effettua seguendo le indicazioni (carico e scarico) riportate direttamente sull'imballo.



È VIETATO

disperdere nell'ambiente e lasciare alla portata dei bambini il materiale dell'imballo in quanto può essere potenziale fonte di pericolo. Deve quindi essere smaltito secondo quanto stabilito dalla legislazione vigente.

3.3 Prima messa in funzione



AVVERTENZE

- La prima messa in servizio va effettuata da personale esperto e autorizzato, che deve accertarsi preventivamente che la linea di alimentazione elettrica sia rispondente alle leggi vigenti in materia, alle norme e alle specifiche in vigore del paese di utilizzo. Deve essere inoltre accertata la perfetta efficienza della messa a terra dell'impianto elettrico e verificato che la tensione di linea e la frequenza corrispondano ai dati riportati nella targhetta di identificazione.
- Prima di mettere in funzione l'apparecchio, verificare che la zona scelta abbia le caratteristiche indicate al paragrafo *"2.2 Ambiente di lavoro"* a pagina 8.
- **Verificare che il piano di appoggio sia adeguato al peso e alle caratteristiche dell'apparecchio, sia stabile, livellato e che la sua superficie sia facilmente pulibile per evitare il rischio di accumulo di sporco e di contaminazione dei prodotti alimentari. Utilizzare i piedini regolabili dell'apparecchio per stabilizzarlo.**

UTILIZZO DELL'APPARECCHIO

- La mancata osservanza di queste istruzioni espone l'utilizzatore a rischi di guasto dell'apparecchio e incidenti dovuti a contatti diretti o indiretti.



ATTENZIONE PERICOLO ELETTRICO

- I danni a cose, animali e persone causati da assenza di una presa di terra non sono coperti da garanzia e le responsabilità ricadono interamente sull'operatore che non ha accertato la presenza della messa a terra e di un interruttore di sicurezza differenziale correttamente installato e tarato.
- Se viene utilizzato un adattatore per la presa elettrica è necessario verificare che le sue caratteristiche elettriche non siano inferiori a quelle dell'apparecchio.
- Non utilizzare per nessun motivo prese multiple.

3.3.1 Pulizia preliminare

Prima di utilizzare l'apparecchiatura, eseguire una pulizia e igienizzazione preliminare.



ATTENZIONE PERICOLO ELETTRICO

Prima di eseguire qualsiasi operazione di pulizia, accertarsi sempre che l'apparecchio sia disconnesso dall'alimentazione elettrica.



AVVERTENZA

Effettuare le operazioni di pulizia esclusivamente con prodotti detergenti idonei. Non usare nel modo più assoluto prodotti di pulizia corrosivi, infiammabili o che contengono sostanze nocive alla salute delle persone. Non utilizzare sostanze impiegate per la pulizia e lucidatura dell'argento dell'ottone o altri prodotti non approvati.

3.3.2 Allacciamento elettrico



ATTENZIONE PERICOLO ELETTRICO

Il collegamento elettrico della macchina alla rete di alimentazione e il relativo collaudo preliminare devono essere eseguiti esclusivamente da un installatore specializzato in possesso dell'idonea attrezzatura e formazione.

IT

EN

FR

DE

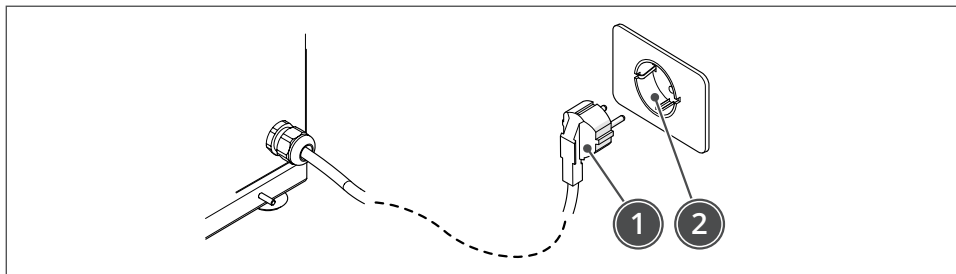
ES

PT

RU

AR

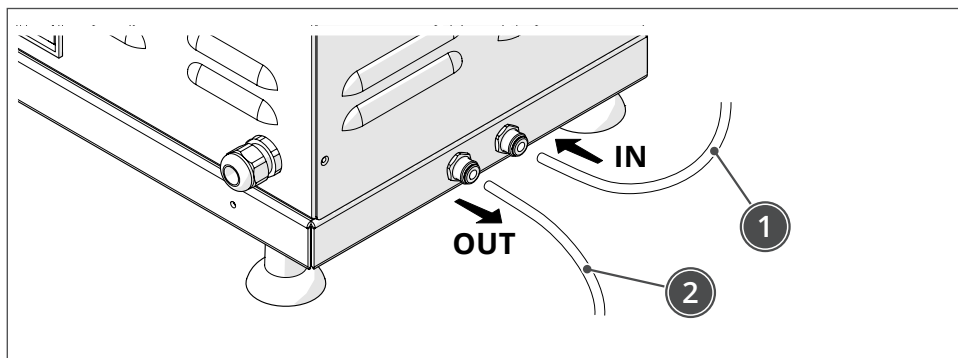
UTILIZZO DELL'APPARECCHIO



Per eseguire l'allacciamento elettrico dell'apparecchio è sufficiente inserire la spina (1) nella presa (2) opportunamente predisposta.

3.3.3 Allacciamento idrico (solo per modelli PF40E)

Gli apparecchi della serie **PF40E** sono dotati di un sistema di raffreddamento a liquido che permette al bocchettone e alla ghiera di non surriscaldarsi durante l'operazione di estrusione della pasta. Questo sistema di raffreddamento evita che l'impasto, all'inizio del bocchettone, non si scaldi eccessivamente e non perda la giusta consistenza.



Per effettuare i collegamenti alle reti idrica:

- collegare il tubo di carico acqua (1), fornito a corredo, da un lato all'alimentazione idrica e dall'altro all'attacco rapido "IN" presente sulla parte posteriore dell'apparecchio
- collegare il tubo di scarico acqua (2), fornito a corredo, da un lato a uno scarico acqua e dall'altro all'attacco rapido "OUT" presente sulla parte posteriore dell'apparecchio
- verificare che non ci siano perdite d'acqua aprendo lentamente il rubinetto di alimentazione.

Per effettuare i collegamenti delle tubazioni agli attacchi rapidi è sufficiente spingere a fondo il tubo nel foro a innesto rapido e successivamente tirarlo a sé per verificarne il blocco.

Per rimuovere le tubazioni è sufficiente spingere a fondo la parte mobile che avvolge l'attacco rapido e rimuovere il tubo tirandolo a sé.

UTILIZZO DELL'APPARECCHIO



AVVERTENZE

Prevedere un rubinetto di intercettazione posizionato a monte dell'ingresso acqua dell'apparecchio.

3.4 Uso

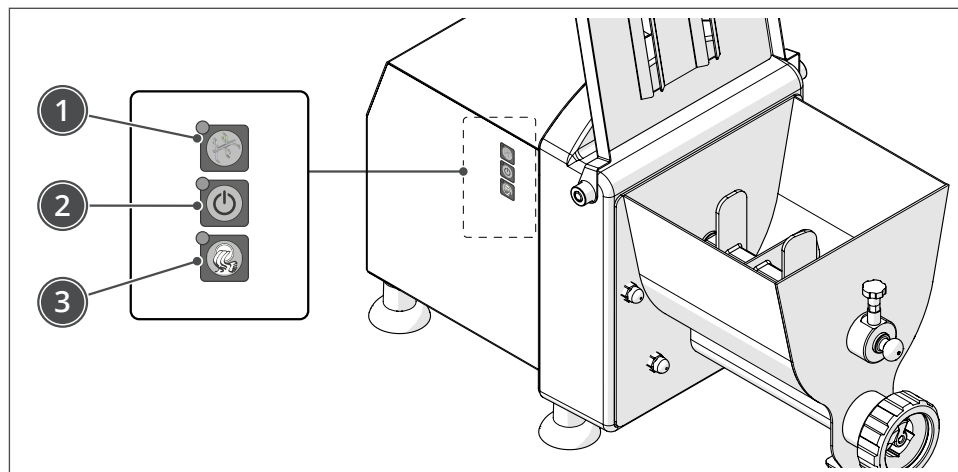


ATTENZIONE PERICOLO

- Prima di utilizzare l'apparecchio assicurarsi che le protezioni superiori siano integre e che l'interblocco sia efficiente. Non tentare di rimuovere l'interblocco o di manometterlo.
- Non fare funzionare mai l'apparecchio a vuoto.
- Non fumare o usare apparecchi a fiamma libera in prossimità della zona di collocazione e utilizzo dell'apparecchio.

3.4.1 Descrizione dei comandi

PF15E



1 Selettore ciclo di **impasto**.

2 Selettore **avvio/stop ciclo**: avvia o ferma il ciclo di impasto

3 Selettore ciclo di **estrusione**.

Il led presente a lato dei selettori (1) e (3) indica la funzione attiva in quel momento. Il led presente a lato del selettore (2) indica la presenza di alimentazione elettrica.

IT

EN

FR

DE

ES

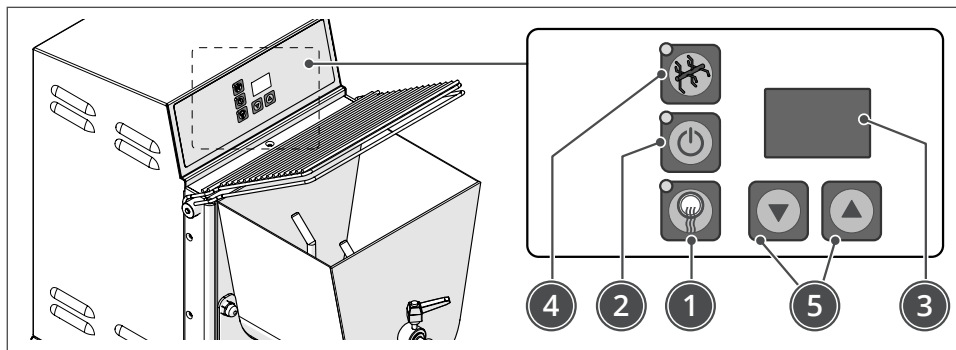
PT

RU

AR

UTILIZZO DELL'APPARECCHIO

PF25E - PF40E



- 1 Selettore ciclo di **estrusione**
- 2 Selettore **avvio/stop ciclo**: avvia o ferma il ciclo di impasto
- 3 **Display**: visualizza il tempo durante il ciclo di impasto
- 4 Selettore ciclo di **impasto**
- 5 Tasti regolazione **durata timer**.

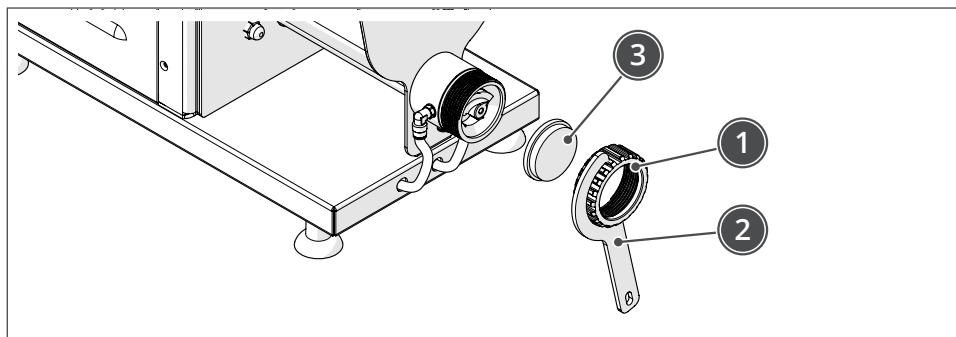
Il led presente a lato dei selettori (1) e (4) indica la funzione attiva in quel momento. Il led presente a lato del selettore (2) indica la presenza di alimentazione elettrica.



AVVERTENZA

Il ciclo di **ESTRUSIONE** si attiva solo dopo aver azionato il ciclo di impasto per almeno un minuto.

3.4.2 Trafila di estrusione

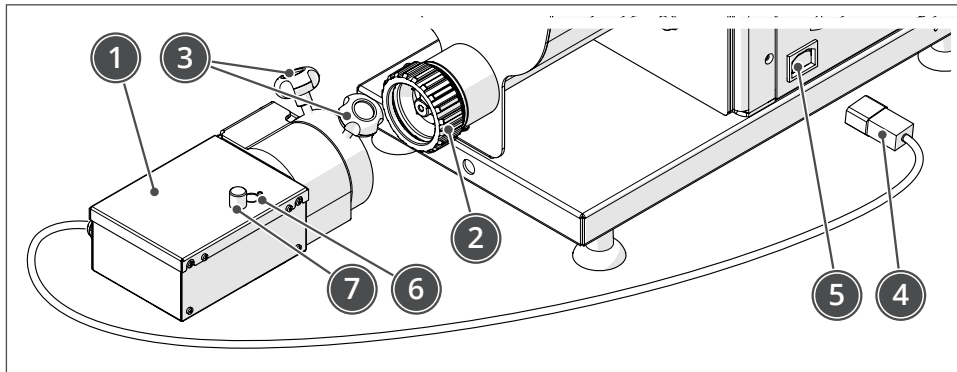


Per installare o sostituire la trafila di estrusione:

- svitare la ghiera (1) utilizzando l'apposita chiave (2) fornita in dotazione
- sostituire la trafila di estrusione (3) con quella adatta al tipo di lavorazione scelto
- riposizionare e avvitare opportunamente la ghiera (1).

UTILIZZO DELL'APPARECCHIO

3.4.3 Coltello elettrico (optional per PF25E - di serie per PF40E)



Per installare il coltello elettrico:

- verificare che la ghiera (2) sia opportunamente serrata
- posizionare il gruppo coltello (1) sulla ghiera (2) e bloccarlo avvitando i due pomelli (3)
- inserire il connettore (4) di alimentazione del coltello nell'apposita presa (5).

Per azionare il coltello è sufficiente:

- verificare che l'apparecchio sia acceso e che il coperchio vasca sia chiuso
- premere il pulsante (6)
- intervenire sul regolatore (7) per variare la velocità di taglio (a seconda del tipo di lavorazione scelto)
- premere nuovamente il pulsante (6) per arrestare il funzionamento del coltello.



AVVERTENZA

- Ogni volta che viene interrotto il funzionamento dell'apparecchio si interrompe anche quello del coltello elettrico.
- Se il coltello è al suo primo utilizzo, prima di installarlo, togliere l'eventuale pellicola protettiva di rivestimento e pulirlo accuratamente utilizzando esclusivamente prodotti detergenti idonei. Non usare nel modo più assoluto prodotti di pulizia corrosivi, infiammabili o che contengono sostanze nocive alla salute delle persone.

3.4.4 Utilizzo

Di seguito sono elencate le fasi principali per il normale utilizzo dell'apparecchio.

- Montare gli utensili adatti alla lavorazione scelta (per la trafila vedere il paragrafo "3.4.2 Trafila di estrusione" a pagina 18, per l'eventuale coltello vedere il paragrafo "3.4.3 Coltello elettrico (optional per PF25E - di serie per PF40E)" a pagina 19).
- Sollevare il coperchio vasca

IT

EN

FR

DE

ES

PT

RU

AR

UTILIZZO DELL'APPARECCHIO

- Introdurre in sequenza la farina e successivamente la parte liquida (non introdurre prima la parte liquida perché potrebbe fuoriuscire dai fori della trafila)
- Chiudere il coperchio vasca.

CICLO DI IMPASTO

- Selezionare il ciclo di impasto con l'apposito selettore
- **Per i modelli dotati di DISPLAY:** sul display appare un numero lampeggiante che indica un timer in minuti della durata del ciclo di impasto. È possibile regolare la durata del timer agendo sugli appositi tasti di regolazione
- Avviare il ciclo di impasto agendo sul selettore di AVVIO CICLO
- **Per i modelli dotati di DISPLAY:** sul display appaiono i minuti residui al termine dell'impasto
- Durante il ciclo di impasto è possibile arrestare l'apparecchio agendo sul selettore di STOP CICLO o alzando il coperchio della vasca. Con questa operazione si ha la possibilità di correggere (se necessario) la consistenza dell'impasto, aggiungendo farina o liquido in modo da ottenere un impasto di forma granulare, idoneo all'estrusione. Il ciclo di impasto ha una durata indicativa di 8÷10 minuti. L'apparecchio riprende il proprio ciclo di lavoro solo se il coperchio è abbassato e agendo sul selettore di AVVIO CICLO. Procedere fino all'ottenimento della giusta consistenza dell'impasto
- Fermare il ciclo di impasto agendo sul selettore di STOP CICLO

CICLO DI ESTRUSIONE

- Selezionare il ciclo di estrusione premendo per 3 secondi l'apposito selettore
- **Per i modelli dotati di DISPLAY:** trattandosi di una funzione manuale sul display appaiono due trattini (- -)
- Avviare il ciclo di estrusione agendo sul selettore di AVVIO CICLO e verificare l'uscita dai fori di impasto della trafila del tipo di pasta desiderato
- **Per i modelli dotati di DISPLAY:** sul display appaiono i minuti trascorsi dalla partenza del motore
- A lavorazione ultimata fermare il ciclo di estrusione agendo sul selettore di STOP CICLO.



AVVERTENZA

Il ciclo di ESTRUSIONE si attiva solo dopo aver azionato il ciclo di impasto per almeno un minuto.

IT

EN

FR

DE

ES

PT

RU

AR

PULIZIA DELL'APPARECCHIO

4 Pulizia dell'apparecchio



ATTENZIONE PERICOLO ELETTRICO

Prima di eseguire qualsiasi operazione di pulizia, accertarsi sempre che l'apparecchio sia disconnesso dall'alimentazione elettrica.



AVVERTENZA

- Tutte le operazioni di pulizia devono essere eseguite da personale qualificato, dopo aver consultato il presente manuale ed essere stato istruito sul funzionamento della macchina.
- Effettuare le operazioni di pulizia esclusivamente con prodotti detergenti idonei. Non usare nel modo più assoluto prodotti di pulizia corrosivi, infiammabili o che contengono sostanze nocive alla salute delle persone. Non utilizzare sostanze impiegate per la pulizia e lucidatura dell'argento dell'ottone o altri prodotti non approvati.
- Non lavare l'apparecchio utilizzando un dispositivo di pulizia a pressione, spruzzatura, immersione.
- Non utilizzare utensili a vapore per la pulizia dell'apparecchio.
- Non utilizzare spugne, pagliette abrasive o utensili che abbiano in precedenza pulito metalli o leghe metalliche per la pulizia dell'apparecchio.
- Eseguire le operazioni di pulizia solamente dopo aver scaricato completamente l'apparecchio dal prodotto alimentare.
- La frequenza degli interventi di pulizia è determinata dall'ambiente di utilizzo dell'apparecchio e dal tipo di prodotto alimentare lavorato.
- Non lasciare mai l'apparecchio sporco tra due lavorazioni.

4.1 Pulizia a fine lavorazione

Alla fine di ogni lavorazione l'apparecchio deve essere opportunamente pulito avendo cura di scrostare e pulire le superfici da eventuali residui di prodotto alimentare.

La pulizia può essere fatta manualmente o tramite lavastoviglie.

La pulizia delle superfici esterne dell'apparecchiatura può essere fatta con un panno morbido umido o con una spugna.

Inoltre pulire accuratamente il piano di lavoro e tutte le zone circostanti.

IT

EN

FR

DE

ES

PT

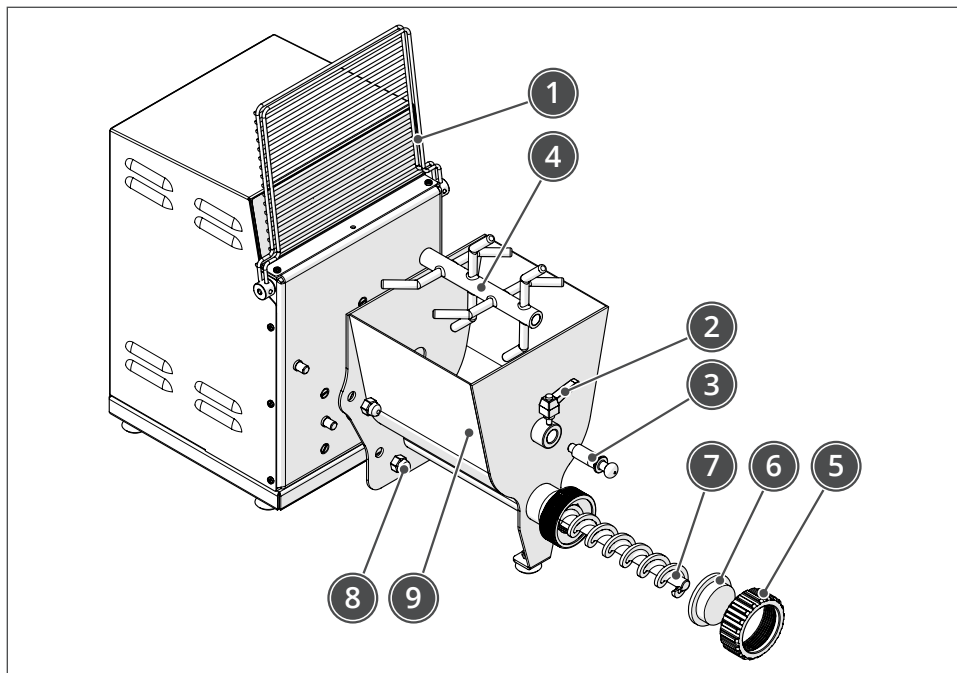
RU

AR

PULIZIA DELL'APPARECCHIO

4.1.1 Smontaggio dei componenti per agevolare la pulizia

Per agevolare la pulizia dell'apparecchio, alcuni componenti possono essere rimossi.



IT

Per far ciò:

- sollevare la protezione della vasca (1)
- allentare il fermo (2) e rimuovere l'alberino (3)
- estrarre l'impastatore (4)
- svitare e rimuovere la ghiera (5)
- rimuovere la trafilatura (6) ed estrarre l'elica di trascinamento (7)
- rimuovere i dadi (8) e rimuovere la vasca (9).



AVVERTENZA

Le trafilature non vanno lavate in lavastoviglie ma solo manualmente. Alla fine del loro utilizzo vanno messe a bagno in acqua calda per evitare la formazione di incrostazioni.

I componenti rimossi, oltre ad essere lavati manualmente, possono essere posti in lavastoviglie (**a parte le trafilature che devono obbligatoriamente essere lavate manualmente**). In caso di pulizia manuale può essere utile immergere i componenti in acqua calda per facilitare l'eliminazione dei residui di impasto.

Al termine della pulizia verificare che tutti i componenti siano perfettamente puliti e asciutti, quindi rimontarli operando in maniera inversa a quanto fatto per lo smontaggio.

PULIZIA DELL'APPARECCHIO



AVVERTENZA

Prestare attenzione al coperchio superiore dopo aver smontato la vasca. Dopo la rimozione della vasca il coperchio si dovrà trovare nella posizione completamente aperta e NON chiusa.

Rispettare le seguenti avvertenze:

- NON chiudere il coperchio in assenza della vasca;
- NON forzare o appoggiarsi sul coperchio in fase di chiusura in assenza della vasca;
- NON appoggiare nulla sul coperchio, in assenza della vasca, onde evitare danni al microinterruttore di sicurezza.
- Dopo la rimozione della vasca, verificare che il coperchio sia aperto correttamente fino a fine corsa.

4.1.2 Pulizia del coltello elettrico

La pulizia del coltello elettrico può essere fatta con un panno morbido umido o con una spugna.



ATTENZIONE PERICOLO ELETTRICO

Non sottoporre il coltello elettrico a flussi d'acqua diretti in quanto è dotato di parti elettriche che potrebbero rovinarsi.



È VIETATO

lavare il coltello elettrico in lavastoviglie.

4.2 Lunghi periodi di inattività

Nel caso in cui si preveda un lungo periodo di inutilizzo dell'apparecchio:

- disconnettere l'apparecchio dall'alimentazione elettrica
- effettuare una pulizia generale dell'apparecchio
- ricoprire accuratamente l'apparecchio con un telo per proteggerlo da polvere e sporcizia.

IT

EN

FR

DE

ES

PT

RU

AR

MANUTENZIONE DELL'APPARECCHIO

5 Manutenzione dell'apparecchio



ATTENZIONE PERICOLO ELETTRICO

Prima di eseguire qualsiasi operazione di manutenzione, accertarsi sempre che l'apparecchio sia disconnesso dall'alimentazione elettrica.

5.1 Manutenzione programmata

Una manutenzione regolare è essenziale per mantenere inalterate nel tempo le prestazioni dell'apparecchio e garantirne un funzionamento sicuro.

5.1.1 Tabella manutenzioni programmate

Descrizione	Ispezione	Frequenza	Azione
Controllo area di lavoro	Controllo visivo	Giornaliera	- Seguire le istruzioni sulla pulizia dell'apparecchio e dell'area di lavoro
Pulizia macchina	Controllo visivo	Giornaliera	
Controllo dei dispositivi di sicurezza	Controllo visivo	Giornaliera, pre operativa	- Effettuare un'ispezione visiva per verificare l'integrità dei dispositivi di sicurezza e delle protezioni
	Controllo funzionale	Giornaliera, pre operativa	- Effettuare una prova funzionale dei dispositivi di sicurezza, dell'interblocco e degli elementi di avvio e arresto dell'apparecchiatura
Controllo integrità della targhe e dei pittogrammi di sicurezza	Controllo visivo	Settimanale	- Effettuare un'ispezione visiva per verificare l'integrità delle targhe e dei pittogrammi di sicurezza. In caso di loro illeggibilità o distacco richiederne al Costruttore una copia



ATTENZIONE PERICOLO

In caso di malfunzionamento, danneggiamento o mancato intervento dei dispositivi di sicurezza, disconnettere immediatamente l'apparecchio dall'alimentazione, non utilizzarlo e contattare obbligatoriamente Costruttore.

MANUTENZIONE DELL'APPARECCHIO

5.2 Manutenzione straordinaria



ATTENZIONE PERICOLO

- Gli interventi di manutenzione straordinaria richiedono competenze specifiche e devono essere obbligatoriamente eseguiti dal Costruttore, il quale declina ogni responsabilità nel caso di non rispetto di quanto appena indicato.
- Qualsiasi tipo d'intervento che richieda lo smontaggio di parti meccaniche, di dispositivi di protezione, di dispositivi di sicurezza, oppure l'accesso all'impianto elettrico e alle schede elettroniche deve essere effettuato esclusivamente dal Costruttore.

5.3 Possibili anomalie di funzionamento

Questa sezione contiene alcune soluzioni per i problemi che potrebbero insorgere durante l'utilizzo dell'apparecchio.



ATTENZIONE PERICOLO

È importante intervenire solamente dopo aver letto dettagliatamente il presente manuale.

Anomalia	Causa	Possibile soluzione
L'apparecchio non si avvia	Mancanza alimentazione elettrica	- Verificare che sul luogo di lavoro vi sia tensione di linea e che la presa sia operativa
		- Verificare che l'apparecchio sia collegato correttamente all'alimentazione
		- Verificare che l'alimentazione della presa di corrente sia corretta e che le sue caratteristiche corrispondano con i dati riportati nella targhetta identificativa del prodotto
		- Verificare che il sistema di interblocco sia in posizione di chiusura e sia funzionante
	Il coperchio della vasca non è chiuso correttamente	- Verificare la corretta chiusura del coperchio
	Il motore elettrico o la scheda elettronica sono difettosi	- Contattare il Costruttore

IT

EN

FR

DE

ES

PT

RU

AR

MANUTENZIONE DELL'APPARECCHIO

Anomalia	Causa	Possibile soluzione
Rumore anomalo in fase di funzionamento	Cinghia o organi meccanici mal funzionanti	- Spegner e scollegare l'apparecchio immediatamente. Contattare il Costruttore
Contatto accidentale delle parti elettriche con acqua o altri liquidi	Esposizione o contatto con liquidi	- In caso di contatto accidentale con liquidi delle parti elettriche dell'apparecchio, SCOLLEGARE IMMEDIATAMENTE LA PRESA DI CORRENTE e contattare il costruttore
Urto violento	Caduta accidentale	- Controllare lo stato delle protezioni (assenza di fessure o deformazioni dovute alla caduta). Qualora le protezioni fossero danneggiate NON UTILIZZARE L'APPARECCHIO e contattare il costruttore
		- Verificare il funzionamento dei dispositivi di sicurezza. Qualora i dispositivi di sicurezza fossero danneggiati o non funzionanti NON UTILIZZARE L'APPARECCHIO e contattare il costruttore
		- Verificare l'assenza di rumori e anomalie. Nel caso di rumore anomalo NON UTILIZZARE L'APPARECCHIO e contattare il costruttore



AVVERTENZA

Se a seguito delle possibili soluzioni proposte l'apparecchio non dovesse ancora avviarsi, contattare il Costruttore.

5.4 Smaltimento

Come per le operazioni di messa in servizio e manutenzione, al termine della vita dell'apparecchio, anche le operazioni di smantellamento devono essere eseguite da personale qualificato.

Questo prodotto è costituito da vari tipi di materiali; alcuni possono essere riciclati, altri devono essere smaltiti. Informatevi sui sistemi di riciclaggio o smaltimento previsti dai regolamenti vigenti sul vostro territorio per questa categoria di prodotto.



ATTENZIONE PERICOLO

- Alcune parti del prodotto possono contenere sostanze inquinanti o pericolose che, se disperse nell'ambiente, potrebbero provocare effetti dannosi sull'ambiente stesso e sulla salute umana.
- I regolamenti vigenti a livello locale possono prevedere pesanti sanzioni in caso di smaltimento abusivo di questo prodotto.

ALLEGATI



AVVERTENZA

Come indicato dal simbolo a lato, è vietato gettare questo prodotto nei rifiuti domestici. Eseguire quindi la "raccolta separata" per lo smaltimento, secondo i metodi previsti dai regolamenti vigenti sul vostro territorio, oppure riconsegnare il prodotto al venditore nel momento dell'acquisto di un nuovo prodotto equivalente.



6 Allegati

A corredo dell'apparecchio viene fornita la seguente documentazione allegata:

- Istruzioni per l'uso e la manutenzione
- Dichiarazioni di conformità
- Eventuali altri documenti per l'utilizzo in sicurezza dell'apparecchio.



AVVERTENZA

Tutta la documentazione fornita con l'apparecchio dovrà essere letta e conservata con cura.

IT

EN

FR

DE

ES

PT

RU

AR