

# 590LW



**700800**

## РУССКИЙ

## Содержание

<b>1. Безопасность .....</b>	<b>146</b>
1.1 Меры предосторожности.....	146
1.2 Значение символики.....	149
1.3 Использование по назначению.....	150
<b>2. Общие сведения .....</b>	<b>151</b>
2.1 Ответственность и гарантийные обязательства .....	151
2.2 Защита авторских прав .....	151
2.3 Декларация о нормативном соответствии.....	151
<b>3. Транспортировка, упаковка и хранение .....</b>	<b>152</b>
3.1 Транспортная инспекция.....	152
3.2 Упаковка .....	152
3.3 Хранение .....	152
<b>4. Технические данные .....</b>	<b>153</b>
4.1 Описание частей прибора.....	153
4.2 Технические характеристики .....	154
<b>5. Инсталляция и обслуживание .....</b>	<b>154</b>
5.1 Инсталляция .....	154
5.2 Перестановка навесов двери.....	156
5.3 Обслуживание.....	160
<b>6. Очистка и и техобслуживание.....</b>	<b>165</b>
<b>7. Возможные неисправности .....</b>	<b>166</b>
<b>8. Утилизация .....</b>	<b>168</b>

Bartscher GmbH  
Franz-Kleine-Str. 28  
D-33154 Salzkotten  
Германия

Тел.: +49 (0) 5258 971-0  
Факс: +49 (0) 5258 971-120



**Перед эксплуатацией прибора прочитать инструкцию по эксплуатации и хранить ее в доступном месте!**

Эта инструкция по эксплуатации описывает установку, обслуживание и уход за прибором и служит важным информационным источником и справочником.

Знание и выполнение всех содержащихся в ней мер предосторожности и инструкции по эксплуатации является предпосылкой безопасной и правильной работы с прибором.

Кроме этого, необходимо соблюдать действующие на территории пользования прибором указания по предотвращению несчастных случаев и общие указания по безопасности.

Инструкция по эксплуатации является частью продукта и должна храниться в месте, всегда доступном для персонала по установке, эксплуатации и чистки прибора.

В случае передачи прибора третьему лицу, ему необходимо передать также данную инструкцию по обслуживанию.

## 1. Безопасность

Прибор изготовлен согласно действующим в данный момент правилам техники. Несмотря на это прибор может представлять опасность, если им пользоваться не в соответствии с руководством по эксплуатации или не по прямому назначению. Все лица, пользующиеся прибором, должны соблюдать указания, содержащиеся в данной инструкции по обслуживанию.

### 1.1 Меры предосторожности

- Этот прибор не предназначен для пользования лицами (включая детей) с ограниченными физическими, сенсорными, интеллектуальными способностями, недостаточным опытом и знаниями о приборе, если они не находятся под контролем лица, отвечающего за их безопасность, или не получили от него соответствующие указания по использованию прибора.
- Не оставлять детей во время работы прибора без присмотра, чтобы исключить возможность игры детей с прибором.
- Во время эксплуатации прибора **никогда** не оставлять его без присмотра.
- Прибор использовать исключительно в закрытых помещениях.
- Конструкция прибора не предусматривает взаимодействия с внешними часами или дистанционным управлением.
- Сделать невозможным доступ детей к упаковочным материалам, таким как полиэтиленовые пакеты или пенополистироловые элементы. **Опасность удушения!**

- Прибор может быть взят в эксплуатацию лишь в безукоризненном и безопасном для работы состоянии.
- Работы по уходу и ремонту должны проводиться только квалифицированными специалистами при использовании оригинальных запасных частей и принадлежностей. **Никогда не пытайтесь сами привести прибор в исправное состояние.**
- Не использовать принадлежности или запасные части, которые не были одобрены изготовителем. Они могут представлять опасность для потребителя или причинить вред прибору или ущерб человеку, к тому же теряется право на удовлетворение гарантии.
- Во избежание повреждений и для обеспечения оптимальной производительности недопустимо предпринимать как изменений прибора, так и перестроек, если они чётко не дозволены изготовителем.



**ОПАСНО! Опасность поражения электрическим током!**

Во избежание последствий угрозы следует соблюдать указанные ниже рекомендации по безопасности.

- Не допускать контакта провода питания с источниками тепла и острыми краями. Провод питания не должен свисать со стола или другого основания. Следите за тем, чтобы никто не мог наступать на провод или спотыкаться об него.
- Провод питания не может подвергаться изгибам, запутыванию, и должен всегда находиться в разложенном состоянии. Никогда не устанавливать прибор или другие предметы на проводе питания.
- Провод питания не прокладывать на ковровых покрытиях или других легко воспламеняющихся материалах. Не накрывать провод питания. Провод питания не должен находиться в зоне работы и не должен погружаться в воду или другие жидкости.
- Провод питания регулярно проверять на предмет повреждений. Не использовать прибор с поврежденным проводом питания. Если провод поврежден, во избежание опасности, его замену следует поручить персоналу сервисного обслуживания или электрику.

- Провод питания всегда отсоединять от розетки с помощью вилки.
- Никогда не перемещать, не передвигать и не поднимать прибор с помощью провода питания.
- Ни в коем случае не открывать корпус прибора. В случае нарушения электрических присоединений или модификаций электрической или механической конструкции, появится угроза поражения электрическим током.
- Никогда не погружать провод питания и вилку в воду или другие жидкости; никогда не следует мыть прибор под струей воды.
- Не применять никакие едкие чистящие вещества и следить за тем, чтобы вода не попала в прибор.
- Никогда не обслуживать прибор влажными руками или стоя на мокром основании.
- Вынуть вилку из гнезда,
  - если прибор не используется.
  - если во время эксплуатации появятся помехи в работе прибора,
  - перед очисткой прибора.



## **ПРЕДОСТЕРЕЖЕНИЕ! Опасность пожара или взрыва!**

Во избежание последствий угрозы следует соблюдать указанные ниже рекомендации по безопасности.

- На холодильном шкафу нельзя ставить никакие электрические приборы, такие как микроволновые печи, фены для волос, утюги, электрические чайники и т.п. Возможность возгорания элементов из пластика.
- В приборе не следует хранить горючих или взрывных предметов таких, как эфир, нефть или клей.
- Не применять для очистки прибора легко воспламеняющиеся вещества. Возможные образования газов могут стать причиной возгорания и взрыва.
- Поблизости от этого или других приборов не хранить бензин или другие субстанции, которые могут стать причиной пожара. Пары могут создать угрозу возникновения пожара или взрыва.
- В приборе не хранить взрывные предметы такие, как банки с взрывчатыми рабочими веществами.
- Не допускать повреждения холодильного контура.

## 1.2 Значение символики

Важные технические указания и меры предосторожности выделены в данной инструкции по эксплуатации символами / знаками. Необходимо обязательно соблюдать эти указания во избежание несчастных случаев, человеческих и вещественных ущербов.



### **ОПАСНО!**

*Этот символ сигнализирует о непосредственной угрозе, последствием которой могут стать серьезные повреждения или смертельный исход.*



### **ОСТОРОЖНО!**

*Этот символ сигнализирует об опасных ситуациях, которые могли бы привести к тяжелым телесным повреждениям или к смертельному исходу.*



### **ВНИМАНИЕ!**

*Этот символ сигнализирует о возможных опасных ситуациях, которые могли бы привести к легким телесным повреждениям или травмам, дефектному действию и/или поломке прибора.*



### **УКАЗАНИЕ!**

*Этот символ выделяет советы и информацию, которые следует соблюдать для обеспечения эффективного и безаварийного обслуживания прибора.*

## 1.3 Использование по назначению

Безопасность эксплуатации прибора гарантирована только в случае соответствующего назначению применения, в соответствии с данными в инструкции по обслуживанию.

Все технические действия, в том числе монтаж и техобслуживание, могут осуществляться исключительно квалифицированным персоналом.

Холодильный шкаф предназначен только для охлаждения и хранения соответствующих напитков и блюд.



### **ВНИМАНИЕ!**

**Любое отклонение от пользования по прямому назначению и / или другое использование прибора запрещено и является использованием несоответственно прямому назначению.**

**Претензии любого рода к изготовителю и / или его представителю по поводу нанесённого ущерба в результате пользования прибором не по назначению исключены.**

**За весь ущерб при пользовании прибором не по назначению отвечает сам потребитель.**

## 2. Общие сведения

### 2.1 Ответственность и гарантийные обязательства

Все сведения и указания в этой инструкции по эксплуатации были составлены с учётом действующих предписаний, актуального уровня инженерно-технических исследований, а также нашего многолетнего опыта и знаний.

Переводы инструкции по эксплуатации также сделаны на уровне лучших знаний. Однако ответственность за ошибки в переводе мы на себя взять не можем. Основой служит приложенная немецкая версия инструкции по эксплуатации.

Действительный объём поставок может отклоняться при спецзаказах, предъявлении дополнительных заказных условий поставок или по причине новейших технических изменений, отличающихся от описанных здесь объяснений и чертёжных изображений.



#### **ВНИМАНИЕ!**

**Перед началом каких-либо действий с прибором, особенно перед его включением, следует внимательно прочитать данную инструкцию по обслуживанию!**

Производитель не **несет ответственность** за повреждения и вред, возникший вследствие:

- несоблюдения указаний на тему обслуживания и очистки;
- использования не по назначению;
- введения изменений пользователем;
- применения несоответствующих запчастей.

Мы оставляем за собой право на технические изменения продукта в рамках улучшения качеств использования и дальнейшего исследования.

### 2.2 Защита авторских прав

Инструкция по эксплуатации и содержащиеся в ней тексты, чертежи и прочие изображения защищены авторскими правами. Размножения любого вида и в любой форме – даже частично – а также использование и/или передача содержания запрещены без письменного согласия изготовителя. Нарушение ведёт за собой последствие возмещения убытков. Мы оставляем за собой право на предъявление дальнейших претензий.



#### **УКАЗАНИЕ!**

**Содержание, тексты и прочие изображения защищены авторскими правами и находятся под защитой других прав защиты производства. Каждое злоупотребление наказуемо.**

### 2.3 Декларация о нормативном соответствии



Прибор соответствует действующим нормам и директивам ЕС. Это подтверждается нами в Заявлении о соответствии ЕС. При необходимости мы с удовольствием вышлем Вам Заявление о соответствии.



## 3. Транспортировка, упаковка и хранение

### 3.1 Транспортная инспекция

Полученный груз незамедлительно проверить на комплектность и на транспортный ущерб. При внешне опознаваемом транспортном ущербе груз не принимать или принять с оговоркой.

Размер ущерба указать в транспортных документах / накладной/ перевозчика. Подать рекламацию.

Скрытый ущерб reklamировать сразу после обнаружения, так как заявку на возмещение ущерба можно подать лишь в пределах действующих рекламационных сроков.

### 3.2 Упаковка

Не выбрасывайте упаковочный картон вашего прибора. Он может Вам понадобиться для хранения, при переезде или если Вы в случае возможных повреждений будете высылать прибор в нашу сервисную службу. Полностью освободите прибор перед вводом в строй от внешнего и внутреннего упаковочного материала.



#### **УКАЗАНИЕ!**

**Если Вы намереваетесь выкинуть упаковочный материал, соблюдайте предписания, действующие в Вашей стране. Подвозите вторично перерабатываемый упаковочный материал к месту сбора материалов вторичной переработки.**

Проверьте, полностью ли укомплектован прибор и запасные принадлежности. В случае недостачи каких-либо частей свяжитесь с нашей службой Сервиса.

### 3.3 Хранение

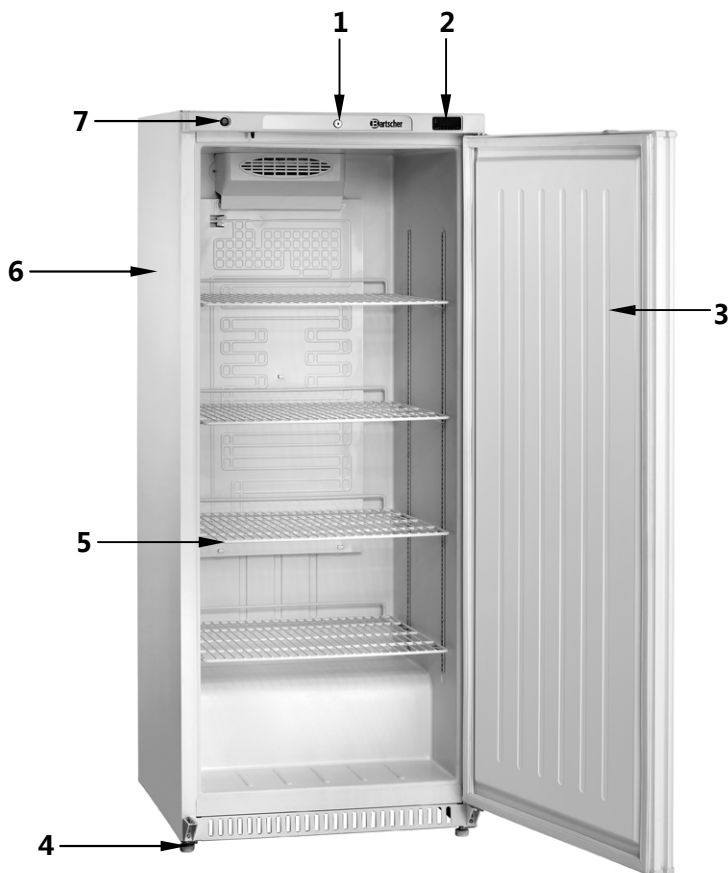
Приборы держать до установки в не распакованном виде, соблюдая нанесённые на внешней стороне маркировки по установке и хранению.

Упаковки хранить исключительно при следующих условиях:

- не держать под открытым небом;
- хранить в сухом и свободном от пыли месте;
- не подвергать воздействию агрессивных веществ;
- предохранять от воздействия солнечных лучей;
- избегать механических сотрясений;
- при длительном хранении (более 3 месяцев) регулярно контролировать общее состояние всех частей и упаковки. В случае необходимости освежить или обновить.

## 4. Технические данные

### 4.1 Описание частей прибора



- 1 Замок
- 2 Цифровой регулятор температуры
- 3 Двери
- 4 Ножки (4), регулируемые по высоте
- 5 Стальные решетки (4)
- 6 Корпус
- 7 Переключатель ВКЛ/ВЫКЛ

## 4.2 Технические характеристики

Название	<b>Холодильный шкаф 590LW</b>
Артикул:	<b>700800</b>
Материал:	снаружи крашеная сталь, внутри пластик ABS
Исполнение:	<ul style="list-style-type: none"><li>• цвет: белый</li><li>• динамическое охлаждение</li><li>• цифровое управление</li><li>• функция автоматической оттайки</li><li>• для температуры окружающей среды до макс. 30°C</li><li>• выключатель/выключатель с контрольной лампочкой</li><li>• самозакрывающаяся дверь с замком</li><li>• перенавешиваемая дверь</li></ul>
Объем:	590 литров
Хладагент:	R600a
Климатический класс:	4
Температурный диапазон:	0 °C до 8 °C
Параметры присоединения:	0,26 кВт/ 220-240 В 50 Гц
Размеры:	шир. 735 x гл. 770 x выс. 1 910 мм
Вес:	101 кг
Оснащение:	4 стальные решетки, регулируемые по высоте 2/1 GN с пластиковым покрытием

Технические изменения возможны!

## 5. Инсталляция и обслуживание

### 5.1 Инсталляция

#### Установка

- Распаковать прибор и удалить упаковочный материал.



#### **ОСТОРОЖНО!**

- **Никогда** не снимать с прибора заводскую табличку с номинальными данными и не удалять предупреждающие символы.
- Установить прибор в безопасном месте с грузоподъемностью, достаточной для веса данного прибора вместе со всем содержимым.
- **Никогда** не устанавливать прибор на легковоспламеняющемся основании.

- Во избежание повреждения компрессора, во время установки или транспорта прибора угол его наклона не должен превышать 45°.
- **Не** устанавливать прибор вблизи мест с открытым огнем, электрических печек, обогревательных печей или других источников тепла, таких как прямые солнечные лучи. Высокая температура может повредить поверхность прибора и иметь негативное влияние на эффективность охлаждения и потребление энергии.
- Во время установки прибора следует помнить о том, что температура окружающей среды не должна превышать макс. 30 °C.
- Прибор устанавливать так, чтобы была обеспечена достаточная циркуляция воздуха. Сохранять как минимум 5 см расстояния от стен и других предметов.
- **Не** устанавливать прибор в местах, где имеет место высокая влажность воздуха. Относительная влажность воздуха в месте установки может составлять макс. 55 %. Слишком высокая влажность может иметь негативное влияние на холодильный ресурс прибора в результате образования инея на испарителе.
- В приборе и на приборе нельзя выполнять какие-либо отверстия и прикреплять на нем другие предметы.
- На приборе не следует устанавливать никаких тяжелых предметов.
- Прибор следует установить так, чтобы в случае необходимости был обеспечен беспрепятственный доступ к сетевой вилке с целью немедленного отключения прибора.

### Электрическое подключение



**ОПАСНО! Опасность поражения электрическим током!**

**В случае неправильной установки прибор может стать причиной получения травм!**

**Перед установкой прибора следует сравнить параметры локальной электрической сети с техническими данными прибора (см. номинальный щиток). Прибор подключать только в случае полного соответствия параметров!**

**Прибор может быть подключен только к правильно установленным, одиночным розеткам с защитным контактом.**

- Перед первым подключением прибора к источнику электропитания и началом эксплуатации его следует оставить на как мин. 2 часа для стабилизации хладагента в охладительном контуре, что даст возможность избежать неисправностей.
- В случае перерыва в подаче электропитания или изъятия вилки из розетки, прибор не следует подключать к сети как минимум в течение 5 минут.
- Контур электрической розетки должен иметь защиту 16А. Подключение следует выполнить только непосредственно к настенной розетке, запрещается применение разветвителей или розеток с несколькими входами.

## 5.2 Перестановка навесов двери

- В случае необходимости можно переставить закрывание дверей холодильного шкафа с правой стороны на левую.
- С целью изменения направления закрывания дверей рекомендуется воспользоваться помощью другого лица.

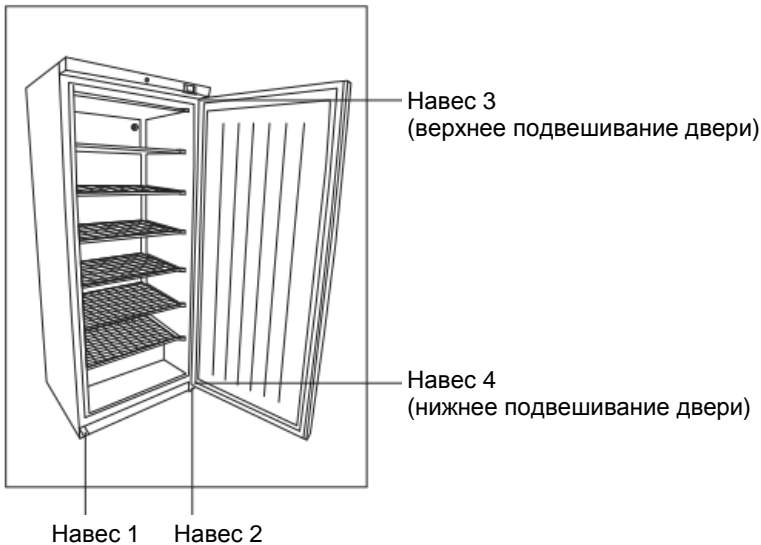


**ОСТОРОЖНО!**

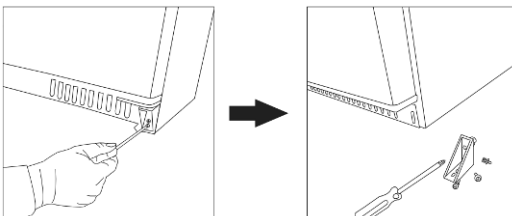
**Во время перестановки закрывания дверей холодильный шкаф нельзя класть в горизонтальном положении.**

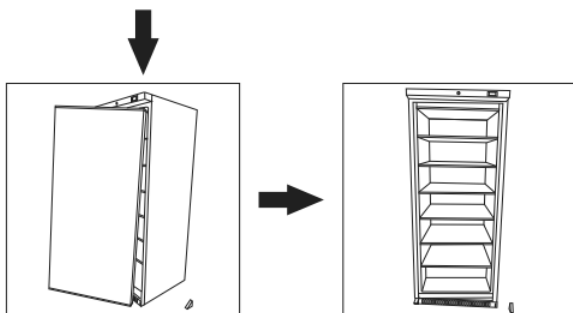
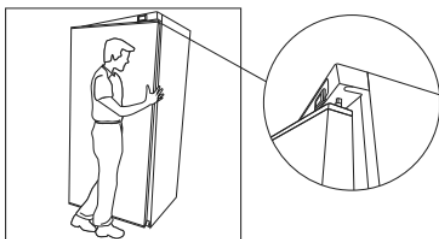
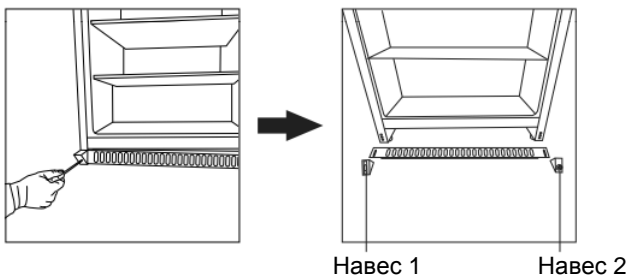
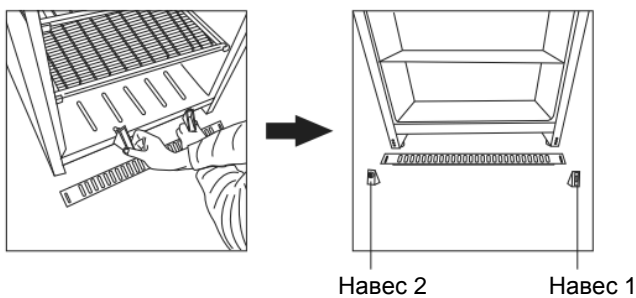
**Выполнить следующие действия:**

1. Перед началом изменения направления закрывания дверей следует выключить прибор и вынуть вилку из гнезда.

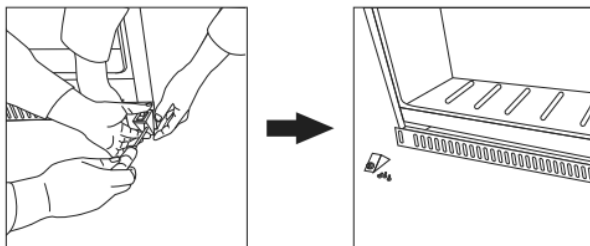


2. Открутить навес 2.

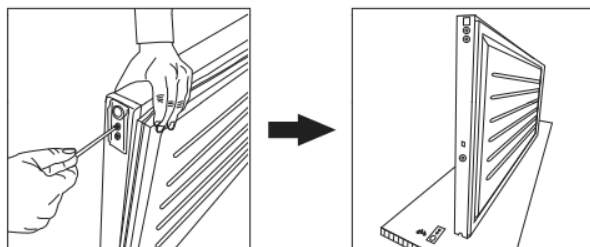


**3. Снять дверь.****4. Открыть навес 1.****5. Заменить оба навеса.**

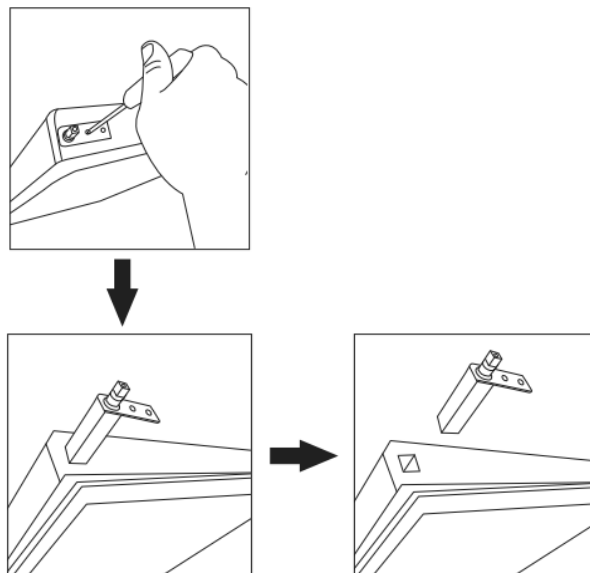
6. Прикрепить навес 1.



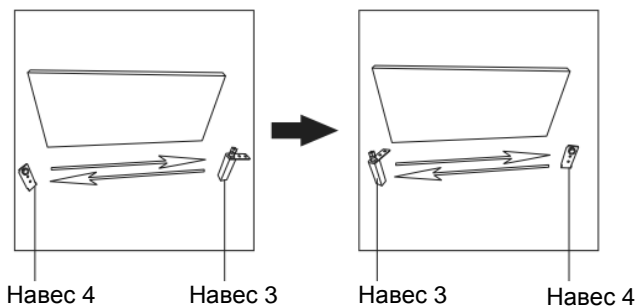
7. От нижнего подвешивания двери открутить навес 4.



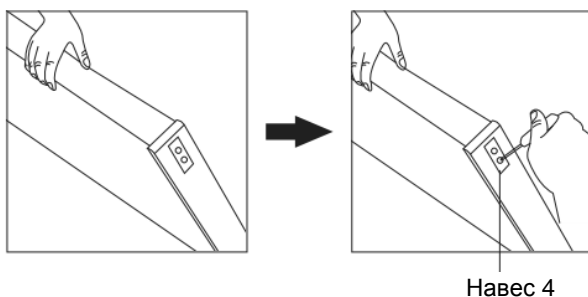
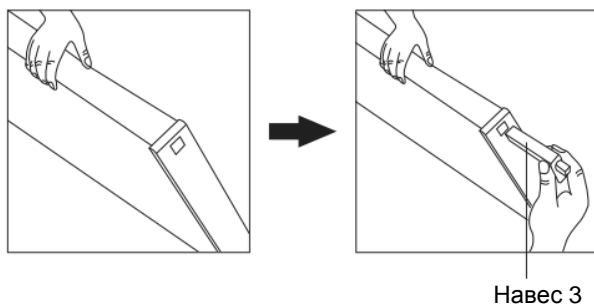
8. Открутить навес 3 от нижнего подвешивания двери.



9. Заменить навесы 3 и 4.

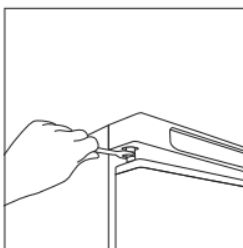
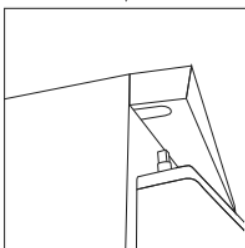


10. Прикрепить навесы 3 и 4 к двери.

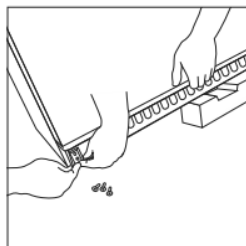




11. Перевернуть дверь и соединить её с верхним подвешиванием двери.



12. Затянуть навес 2.



## 5.3 Обслуживание

### Подготовка

- Перед началом эксплуатации прибор следует тщательно очистить согласно указаниям, описанным в пункте 6 „Очистка и уход“.
- Стальные решетки прикрепить к направляющим в приборе на выбранной высоте.
- Отрегулировать ножки по высоте.

## Элементы обслуживания, указатели



- 1** **Светодиодный указатель компрессора**  
 Светодиод горит: компрессор включен  
 Светодиод мигает:  
 - идет процесс настройки параметров для режима охлаждения  
 - сработал механизм защиты компрессора
- 2** **Светодиодный указатель оттайки**  
 Светодиод горит: происходит оттайка  
 Светодиод мигает: происходит конденсация
- 3a** **Светодиодный указатель режима экономии энергии**  
 Светодиод горит, и дисплей включен: режим экономии энергии введен в действие  
 Светодиод горит, и дисплей выключен: прибор в режиме „ожидания”  
 Нажать кнопку, чтобы активировать дисплей
- 3b** **Светодиодный указатель градусов Цельсия**  
 Светодиод горит: единица измерения температуры - это градус Цельсия
- 3c** **Светодиодный указатель градусов Фаренгейта**  
 Светодиод горит: единица измерения температуры - это градус Фаренгейта
- 4** **Светодиодный указатель ON/Standby**  
 Светодиод горит: Прибор выключен (Standby)
- 5** **SET** Кнопка программирования
- 6** Кнопка ВКЛ./Standby
- 7** **Увеличение величин регулировки / ручная оттайка**  
**Уменьшение величин регулировки**





## Указания для пользователя

### Общая информация

Прибор может иметь следующий статус:

- **ON:** прибор подключен к источнику электропитания и включен с помощью переключателя ВКЛ./ВЫКЛ. Температуру можно установить с помощью регулятора температуры.
- **Standby:** прибор подключен к источнику электропитания, но был выключен программой, регулятор температуры выключен.
- **OFF:** Прибор не подключен к источнику электропитания.


### Включение / выключение прибора

- Подключить прибор к розетке, установленной в соответствии с действующими предписаниями.
- Включить прибор с помощью переключателя **ВКЛ/ВЫКЛ.**, который находится в передней части прибора. Загорится контрольная лампочка работы (зеленая), встроенная в переключатель.
- Убедиться, что кнопки цифрового регулятора температуры не заблокированы и не осуществляется какой-либо из процессов (оттайка, охлаждение и т.п.).
- Нажать и придержать кнопку  в течение 4 секунд. Мигает светодиод  и прибор переходит в режим Standby. Светодиод  горит, пока прибор находится в этом режиме.
- Для того чтобы переключить прибор в режим ON, следует повторно в течение 4 секунд придержать нажатую кнопку .

### Дисплей

Когда прибор включен, на дисплее - при нормальной работе прибора – отображается температура внутри прибора, за исключением процесса оттайки, тогда на дисплее появится „DEF“.

Когда прибор выключен с помощью переключателя **ВКЛ/ВЫКЛ**, дисплей также выключен.



Когда прибор находится в режиме „ожидания“ горит светодиод .

## Автоматическая оттайка

Оттайка прибора осуществляется автоматически путем выведения воды. Согласно фабричным настройкам автоматическая оттайка прибора осуществляется каждые 6 часов. Первый цикл оттайки начинается вместе с первым включением прибора.

Оттайка длится 20 минут. Очередной цикл оттайки начнется по истечении 6 часов.

## Активация ручной оттайки

1. Убедиться, что кнопки не заблокированы и не осуществляется ни один из процессов.
2. Нажать и придержать кнопку  в течение 5 секунд. Оттайка будет немедленно активирована. Загорится светодиодный указатель оттайки  и будет включен до момента завершения процесса оттайки. Очередной процесс оттайки начнется через 6 часов после завершения предыдущей оттайки.

## Блокировка / разблокировка кнопок

Блокировка кнопок:

1. Убедиться, что не осуществляется ни один из процессов.
2. В течение 30 секунд не выполнять никаких настроек: На 1 секунду на дисплее появится сообщение „Loc“ и клавиатура будет автоматически заблокирована.





После того как клавиатура будет заблокирована не будут доступны следующие функции:



- включение / выключение прибора
- указание температуры, измеряемой зондами
- активация ручной оттайки
- настройка температуры работы

В случае попытки выполнения настроек на дисплее появится на 1 секунду сообщение „Loc“. Перед введением настроек следует разблокировать кнопки.

3. Для того чтобы разблокировать кнопки следует в течение 2 секунд нажать и придержать одну из кнопок. На дисплее появится на 1 секунду сообщение „UnL“.

## Изменение/настройка требуемой величины температуры

1. Убедиться, что кнопки не заблокированы и не осуществляется ни один из процессов.
2. Коротко нажать кнопку  SET, светодиод  мигает.
3. В течение 15 секунд коротко нажать кнопку  или кнопку .  
На дисплее появятся параметры r1 (температура мин.) и r2 (температура макс.).

4. Для ввода в действие коротко нажать кнопку  **SET** или в течение 15 секунд не выполнять никаких изменений: светодиод выключится  и прибор завершит режим настроек.



## **УКАЗАНИЕ!**

**В случае необходимости изменения других параметров следует обратиться в сервисный центр.**

### **Указания для пользователя**

Для того чтобы оптимально использовать возможности прибора, следует учесть представленные ниже указания.

- Во время размещения пищевых продуктов следует помнить о том, что в приборе должна быть возможность свободной циркуляции воздуха.
- Чем больше предметов находится в холодильном шкафу, тем дольше открыты двери, и тем больше расход энергии.
- Для минимизации потерь охлаждающего ресурса в приборе, двери следует открывать на максимально короткое время. Кроме того, двери не следует открывать слишком часто.
- Хранящиеся там пищевые продукты или напитки должны быть сначала охлаждены до соответствующей температуры.
- Размещение пищевых продуктов, которые еще не остыли, ухудшит действие прибора и может неблагоприятно повлиять на уже охлажденные продукты. Для того чтобы не допустить потерь охлажденного воздуха в холодильном шкафу следует избегать хранения пищевых продуктов в неохлаждаемых помещениях.
- В холодильном шкафу следует хранить только упакованные или прикрытые пищевые продукты.
- В холодильном шкафу не следует хранить бананы, т.к. они восприимчивы к холоду.
- Пищевые продукты со специфическим запахом, такие как свежая рыба, гусиная печенька, сыр, следует хранить в хорошо закрытых емкостях.
- В холодильном шкафу не следует хранить фармацевтические продукты и консервированную кровь.
- Во время размещения продуктов в приборе следует помнить о том, что максимальная нагрузка для каждой решетки составляет 30 кг.
- В случае перерыва в подаче электропитания, по мере возможности, не следует открывать двери во избежание потерь охлажденного воздуха.
- Электропитание никогда не должно быть отключено от холодильного шкафа на дольше, чем на 10 минут.
- В случае исчезновения питания или изъятия вилки из розетки, холодильный шкаф можно опять подсоединить по истечении как минимум 15 мин.
- Если прибор будет выключен на более длительное время, двери должны остаться открытыми.

## 6. Очистка и и техобслуживание



### ВНИМАНИЕ!

Перед началом очистки выключить прибор с помощью кнопки ВКЛ/ВЫКЛ и отключить от источника электропитания (вынуть вилку!).

Прибор не приспособлен к ополаскиванию непосредственно под струей воды. В связи с этим для очистки прибора не следует использовать струю воды под давлением! Следить за тем, чтобы в прибор не попадала вода.



### ВНИМАНИЕ!

Для очистки прибора никогда не использовать горячую воду!

Никогда не использовать агрессивные чистящие средства, например чистящий порошок, средства содержащие спирт или щелочи, растворители, бензин, которые могли бы повредить поверхность прибора.

### Регулярная очистка

- Прибор следует регулярно очищать.
- Вынуть все пищевые продукты и напитки из прибора, и хранить их в холодном помещении.
- Вынуть из прибора стальные решетки и очистить их с помощью мягкой салфетки с использованием мягкого моющего средства.
- Тщательно очистить внутренние и внешние поверхности прибора. Для очистки использовать мягкую салфетку и мягкое моющее средство.
- Прокладки дверей очищать с помощью мягкой салфетки, намоченной теплой водой **без моющего средства**.
- Все помытые поверхности следует тщательно осушить.
- Если прибор не будет использоваться в течение длительного периода, его следует оставить открытым во избежание образования внутри неприятных запахов.
- С помощью мягкой щетки или кисточки следует регулярно удалять пыль и волокна с задней стенки прибора.

### Техобслуживание

Квалифицированный работник должен регулярно выполнять следующие операции:

- очистка конденсатора с применением соответствующих инструментов (пылесос или мягкая щетка);
- контроль электрических соединений;
- контроль термостатов и датчика.

## 7. Возможные неисправности

В случае неисправности следует отключить прибор от источника электропитания. На основании данных в таблице ниже следует проверить, есть ли возможность устранения нарушений в действии прибора перед вызовом сервисных служб или контактом с продавцом.

Проблема	Причина	Решение
<b>Прибор не работает (не действует)</b>	<ul style="list-style-type: none"> <li>• Вилка неправильно подсоединена к розетке.</li> <li>• Повреждение розетки.</li> <li>• Вилка повреждена.</li> <li>• Прибор не включен.</li> </ul>	<ul style="list-style-type: none"> <li>• Правильно подсоединить вилку к розетке.</li> <li>• Проверить исправность прибора, подключая его к другой розетке.</li> <li>• Обратиться в пункт сервисного обслуживания</li> <li>• Включить прибор</li> </ul>
<b>Прибор включен, но температура слишком высокая / слишком низкая</b>	• Слишком много инея на испарителе	• Ввести в действие оттайку
	• Конденсатор запылен	• Тщательно очистить конденсатор
	• Неплотно закрытые двери	• Проверить, закрыты ли двери, и не повреждена ли прокладка дверей
	• Прибор стоит вблизи источников тепла	• Позаботиться о том, чтобы прибор был установлен вдали от источников тепла
	• Слишком высокая температура окружения.	• Обеспечить хорошую циркуляцию воздуха в месте установки или установить прибор в более холодном помещении
	• В прибор были вставлены слишком теплые блюда	• Удалить горячие блюда из прибора
<b>Прибор имеет неплотности, вытекает вода</b>	• Прибор не установлен строго горизонтально.	• Установить прибор строго горизонтально с помощью регулируемых ножек
	• Засорено сливное отверстие	• Очистить сливное отверстие

Проблема	Причина	Решение
Прибор работает неестественно громко	• Расшатанные винты/гайки	• Затянуть все винты/гайки
	• Прибор не стоит на ровной и стабильной поверхности	• Установить стеллаж на ровной и стабильной поверхности

**Если нельзя удалить неисправности:**

- не открывать корпус,
- сообщить в сервисный пункт или обратиться к продавцу.  
При этом следует указать:
  - вид неисправности;
  - номер артикула и серийный номер (см. номинальный щиток на задней стенке прибора).

**Следующие явления не являются признаком неисправности:**

- Звуки, издаваемые прибором во время работы, являются нормальным явлением и не указывают на неисправность.
- Плескание, бульканье и шум являются результатом работы хладагента в холодильном контуре прибора.
- Короткие, более громкие гудки или щелчки можно услышать, когда включается компрессор прибора.



## 8. Утилизация

### Старые приборы

Отслуживший прибор нужно по истечении продолжительности службы сдать в утиль согласно национальным предписаниям утилизации. Рекомендуется вступить в контакт с одной из фирм, занимающейся утилизацией или связаться с отделом по утилизации Вашей коммуны.



#### **ОСТОРОЖНО!**

Для исключения нарушения и связанными с этим опасностями, приведите прибор перед утилизацией в непригодное состояние. Для этого прибор отключить от сети и удалить сетевой кабель от прибора.



#### **ВНИМАНИЕ!**



При утилизации прибора придерживайтесь к действующим в Вашей стране и в Вашей коммуне предписаниям.