

590LW



700800

POLSKI

Spis treści

1. Bezpieczeństwo	122
1.1 Wskazówki dotyczące bezpieczeństwa	122
1.2 Wyjaśnienie symboli	125
1.3 Stosowanie zgodnie z przeznaczeniem.....	126
2. Informacje ogólne	127
2.1 Odpowiedzialność i gwarancja	127
2.2 Ochrona praw autorskich.....	127
2.3 Deklaracja zgodności	127
3. Transport, opakowanie i magazynowanie.....	128
3.1 Kontrola dostawy	128
3.2 Opakowanie	128
3.3 Magazynowanie	128
4. Parametry techniczne	129
4.1 Zestawienie podzespołów urządzenia	129
4.2 Dane techniczne.....	130
5. Instalacja i obsługa	130
5.1 Instalacja	130
5.2 Zmiana kierunku zamykania drzwi	132
5.3 Obsługa	136
6. Czyszczenie i konserwacja.....	141
7. Możliwe usterki.....	142
8. Utylizacja.....	144

Bartscher GmbH
Franz-Kleine-Straße 28
D-33154 Salzkotten
Niemcy

Tel.: +49 (0) 5258 971-0
Faks: +49 (0) 5258 971-120



Przed rozpoczęciem użytkowania należy przeczytać instrukcję obsługi, a następnie przechowywać ją w dostępnym miejscu!

Niniejsza instrukcja obsługi zawiera opis instalacji urządzenia, jego obsługi oraz konserwacji i służy jako ważne źródło informacji oraz poradnik. Znajomość i przestrzeganie wszystkich zawartych w niej wskazówek dotyczących bezpieczeństwa i obsługi stanowi warunek bezpiecznej i prawidłowej pracy z urządzeniem.

Ponadto należy przestrzegać lokalnych przepisów dotyczących zapobiegania wypadkom oraz zasad BHP.

Instrukcja obsługi stanowi integralny element urządzenia i należy ją przechowywać w pobliżu urządzenia, aby osoby instalujące urządzenie, prowadzące prace konserwacyjne i obsługujące lub czyszczące urządzenie miały do niej stały dostęp.

Gdy urządzenie zostanie przekazane osobie trzeciej, wówczas należy jej przekazać także niniejszą instrukcję obsługi.

1. Bezpieczeństwo

Urządzenie zostało wykonane wg aktualnie uznanych zasad techniki. Jednakże urządzenie może stanowić źródło zagrożeń, jeśli będzie używane niewłaściwie lub niezgodnie z jego przeznaczeniem.

Wszystkie osoby, które użytkują urządzenie, muszą uwzględniać zalecenia i wskazówki zawarte w niniejszej instrukcji obsługi.

1.1 Wskazówki dotyczące bezpieczeństwa

- Urządzenie nie jest przeznaczone do użytkowania przez osoby (w tym także dzieci) o ograniczonej sprawności fizycznej, sensorycznej czy umysłowej lub z niedostatecznym doświadczeniem i/lub niedostateczną wiedzą, chyba że osoby te znajdują się pod nadzorem osoby odpowiedzialnej za ich bezpieczeństwo lub otrzymały od niej wskazówki, jak należy używać urządzenie.
- Dzieci powinny znajdować się pod nadzorem, aby mieć pewność, że nie bawią się urządzeniem.
- Urządzenie użytkować wyłącznie w pomieszczeniach zamkniętych.
- Urządzenie nie przewiduje współpracy z zewnętrznym włącznikiem czasowym lub zdalnym sterowaniem.
- Uniemożliwić dzieciom dostęp do materiałów opakowaniowych takich, jak worki plastikowe i elementy styropianowe. **Niebezpieczeństwo uduszenia się!**
- Urządzenie wolno używać tylko wtedy, gdy jego stan techniczny nie budzi zastrzeżeń i pozwala na bezpieczną pracę.

- Prace konserwacyjne i naprawcze mogą prowadzić wyłącznie osoby wykwalifikowane, stosując przy tym oryginalne części zamienne oraz akcesoria. **Nie należy podejmować prób naprawy urządzenia na własną rękę.**
- Nie należy używać akcesoriów ani części zamiennych, które nie są zalecane przez producenta. Może to prowadzić do powstania sytuacji niebezpiecznych dla użytkownika, urządzenie może ulec uszkodzeniu lub spowodować uszczerbek na zdrowiu i życiu osób, a ponadto skutkuje to utratą gwarancji.
- O ile nie uzyskano wyraźniej zgody producenta, zabrania się dokonywać jakichkolwiek zmian lub modyfikacji urządzenia, aby uniknąć ewentualnych zagrożeń i zapewnić optymalne działanie.



ZAGROŻENIE! Niebezpieczeństwo porażenia prądem elektrycznym!

W celu uniknięcia skutków zagrożenia należy przestrzegać poniższych wskazówek dotyczących bezpieczeństwa.

- Nie dopuszczać do kontaktu przewodu zasilającego ze źródłami ciepła i ostrymi krawędziami. Przewód zasilający nie powinien zwiasać ze stołu lub innego blatu. Należy uważać, aby nikt nie mógł nadepnąć na kabel lub potknąć się o niego.
- Kabel zasilający nie może być zagięty, zagnieciony, splątany, zawsze musi być całkowicie rozwinięty. Nigdy nie stawiać urządzenia lub innych przedmiotów na kablu zasilającym.
- Przewodu zasilającego nie układać na wykładzinach dywanowych lub innych palnych materiałach. Nie przykrywać przewodu zasilającego. Przewód zasilający nie może znajdować się w obszarze pracy i nie może być zanurzany w wodzie lub innych cieczach.
- Przewód zasilający należy regularnie sprawdzać pod kątem uszkodzeń. Nie użytkować urządzenia z uszkodzonym przewodem zasilającym. Jeśli przewód jest uszkodzony, wówczas w celu uniknięcia zagrożeń należy zlecić jego wymianę zakładowi serwisowemu lub wykwalifikowanemu elektrykowi.
- Przewód zasilający zawsze odłączać od gniazdka ciągnąc tylko za wtyczkę.
- Nigdy nie przenosić, nie przesuwac i nie unosić urządzenia za przewód zasilający.

- W żadnym wypadku nie otwierać obudowy urządzenia. W przypadku naruszenia przyłączy elektrycznych lub przebudowy konstrukcji elektrycznej lub mechanicznej, wystąpi zagrożenie porażenia prądem elektrycznym. Nie umieszczać w urządzeniu narzędzi, sztućców.
- Kontakt z metalowymi częściami może prowadzić do zwarc i porażenia prądem elektrycznym. Ponadto może dojść do uszkodzenia grzałek i części mechanicznych.
- Nigdy nie zanurzać przewodu zasilającego i wtyczki w wodzie lub innych cieczach; nigdy nie myć urządzenia strumieniem wody.
- Nie wolno stosować żadnych żrących detergentów i należy uważać, aby do urządzenia nie przedostała się woda.
- Nigdy nie obsługiwać urządzenia wilgotnymi rękoma lub stojąc na mokrej posadzce.
- Wyciągnąć wtyczkę z gniazdka
 - gdy urządzenie nie jest używane,
 - gdy podczas użytkowania wystąpią zakłócenia,
 - przed czyszczeniem urządzenia.



OSTRZEŻENIE! Niebezpieczeństwo pożaru lub wybuchu!

W celu uniknięcia skutków zagrożenia należy przestrzegać poniższych wskazówek dotyczących bezpieczeństwa.

- Na szafie chłodniczej nie stawiać żadnych urządzeń elektrycznych takich jak kuchenki mikrofalowe, suszarki do włosów, żelazka, dzbanki do gotowania wody itp. Możliwość zapalenia się elementów z tworzywa sztucznego.
- W urządzeniu nie przechowywać palnych ani wybuchowych przedmiotów takich, jak eter, nafta lub kleje.
- Nigdy nie czyścić urządzenia z zastosowaniem łatwopalnych cieczy. Powstające opary mogą być przyczyną pożaru lub wybuchu.
- W pobliżu tego urządzenia lub innych urządzeń nie składować benzyny lub innych substancji stanowiących zagrożenie pożarowe. Opary mogą być przyczyną pożaru lub wybuchu.
- W urządzeniu nie przechowywać wybuchowych przedmiotów takich, jak puszki z wybuchowymi substancjami roboczymi.
- Nie dopuścić do uszkodzenia obiegu chłodniczego.

1.2 Wyjaśnienie symboli

Ważne wskazówki dotyczące bezpieczeństwa oraz kwestii technicznych oznaczono w niniejszej instrukcji obsługi odpowiednimi symbolami. Wskazówek tych należy bezwzględnie przestrzegać, aby uniknąć ewentualnych wypadków, uszczerbku na życiu i zdrowiu osób oraz szkód rzeczowych.



ZAGROŻENIE!

Ten symbol sygnalizuje bezpośrednie zagrożenie, którego konsekwencją mogą być poważne obrażenia ciała lub śmierć.



OSTRZEŻENIE!

Ten symbol sygnalizuje niebezpieczne sytuacje, które mogą doprowadzić do ciężkich obrażeń ciała lub śmierci.



OSTROŻNIE!

Ten symbol sygnalizuje możliwość zaistnienia niebezpiecznych sytuacji, które mogą doprowadzić do lekkich obrażeń lub uszkodzenia, wadliwego działania i/lub zniszczenia urządzenia.



WSKAZÓWKA!

Symbol ten oznacza rady i informacje, których należy przestrzegać, aby obsługa urządzenia stała się efektywna i bezusterkowa.

1.3 Stosowanie zgodnie z przeznaczeniem

Bezpieczeństwo eksploatacji urządzenia gwarantowane jest tylko przy zgodnym z przeznaczeniem zastosowaniu, odpowiednio do danych zawartych w instrukcji obsługi. Wszystkie czynności techniczne, także montaż i konserwacja, mogą być wykonywane wyłącznie przez wykwalifikowany serwis.

Szafa chłodnicza jest przeznaczona tylko do chłodzenia i przechowywania właściwych napojów i potraw.



OSTROŻNIE!

Stosowanie urządzenia w celu różnym lub odbiegającym od jego normalnego przeznaczenia jest zabronione i uznawane za użytkowanie niezgodne z przeznaczeniem.

Wyklucza się jakiegokolwiek roszczenia wobec producenta lub / i jego pełnomocników z tytułu szkód powstałych wskutek użytkowania urządzenia niezgodnie z jego przeznaczeniem.

Odpowiedzialność za szkody powstałe w czasie użytkowania urządzenia w sposób niezgodny z jego przeznaczeniem ponosi tylko i wyłącznie użytkownik.

2. Informacje ogólne

2.1 Odpowiedzialność i gwarancja

Wszystkie informacje zawarte w niniejszej instrukcji obsługi zostały zestawione przy uwzględnieniu obowiązujących przepisów, aktualnej wiedzy konstruktorskiej i inżynierskiej oraz naszej wiedzy, a także naszych wieloletnich doświadczeń.

Również tłumaczenia instrukcji obsługi zostały wykonane jak najbardziej rzetelnie. Nie możemy jednak przejąć odpowiedzialności za ewentualne błędy w tłumaczeniu.

Wersją rozstrzygającą jest załączona instrukcja obsługi w języku niemieckim.

W przypadku zamówienia modeli specjalnych lub opcji dodatkowych, oraz w sytuacji zastosowania najnowszych zdobyczy wiedzy technicznej, dostarczone urządzenie może różnić się od objaśnień oraz rysunków zawartych w niniejszej instrukcji obsługi.



OSTROŻNIE!

Przed rozpoczęciem wszelkich czynności związanych z urządzeniem, zwłaszcza przed jego uruchomieniem, należy uważnie przeczytać niniejszą instrukcję obsługi!

Producent **nie ponosi odpowiedzialności** za szkody i usterki wynikające z:

- nieprzestrzegania wskazówek dotyczących obsługi i czyszczenia;
- użytkowania niezgodnego z przeznaczeniem;
- wprowadzania zmian przez użytkownika;
- zastosowania niedopuszczonych części zamiennych.

Zastrzegamy sobie prawo do wprowadzania zmian technicznych w produkcie, służących poprawie właściwości użytkowych urządzenia oraz jego ulepszaniu.

2.2 Ochrona praw autorskich

Niniejsza instrukcja obsługi oraz zawarte w niej teksty, rysunki, zdjęcia i inne elementy podlegają ochronie prawem autorskim. Bez uzyskania pisemnej zgody producenta, zabrania się powielania treści instrukcji obsługi w jakiegokolwiek formie i w jakikolwiek sposób (także fragmentów), oraz wykorzystywania lub / i przekazywania jej zawartości osobom trzecim. Naruszenia powyższego skutkują obowiązkiem wypłaty odszkodowania. Zastrzegamy sobie prawo do dochodzenia dalszych roszczeń.



WSKAZÓWKA!

Dane, teksty, rysunki, zdjęcia i inne opisy zawarte w niniejszej instrukcji, podlegają ochronie prawem autorskim oraz prawem ochrony własności przemysłowej. Każde nadużycie w jej wykorzystaniu jest karalne.

2.3 Deklaracja zgodności



Urządzenie spełnia aktualnie obowiązujące normy oraz wytyczne Unii Europejskiej. Powyższe potwierdzamy w Deklaracji Zgodności WE. W razie potrzeby chętnie prześlemy Państwu odpowiednią Deklarację Zgodności.

3. Transport, opakowanie i magazynowanie

3.1 Kontrola dostawy

Po dotarciu dostawy należy niezwłocznie sprawdzić, czy urządzenie jest kompletne i czy nie zostało uszkodzone podczas transportu. W przypadku stwierdzenia widocznych uszkodzeń transportowych, należy odmówić przyjęcia urządzenia lub dokonać przyjęcia warunkowego.

Zakres szkody należy wpisać do dokumentów przewozowych / listu przewozowego spedytora. Następnie należy zgłosić reklamację.

Ukryte szkody należy zgłosić bezpośrednio po ich stwierdzeniu, gdyż roszczenia odszkodowawcze można zgłaszać tylko w ramach obowiązujących terminów reklamacji.

3.2 Opakowanie

Prosimy nie wyrzucać kartonu od urządzenia. Może on być potrzebny do przechowywania urządzenia, przy przeprowadzce lub podczas wysyłki urządzenia do naszego punktu serwisowego w razie wystąpienia ewentualnych uszkodzeń. Przed uruchomieniem urządzenia należy całkowicie usunąć z niego zewnętrzny i wewnętrzny materiał opakowaniowy.



WSKAZÓWKA!

Przy utylizacji opakowania należy przestrzegać przepisów obowiązujących w danym kraju. Materiały opakowaniowe nadające się do powtórnego użytku, należy wprowadzić do recyklingu.

Prosimy sprawdzić, czy urządzenie oraz akcesoria są w komplecie. Jeżeli brakowałoby jakiś części, prosimy skontaktować się z naszym Działem Obsługi Klienta.

3.3 Magazynowanie

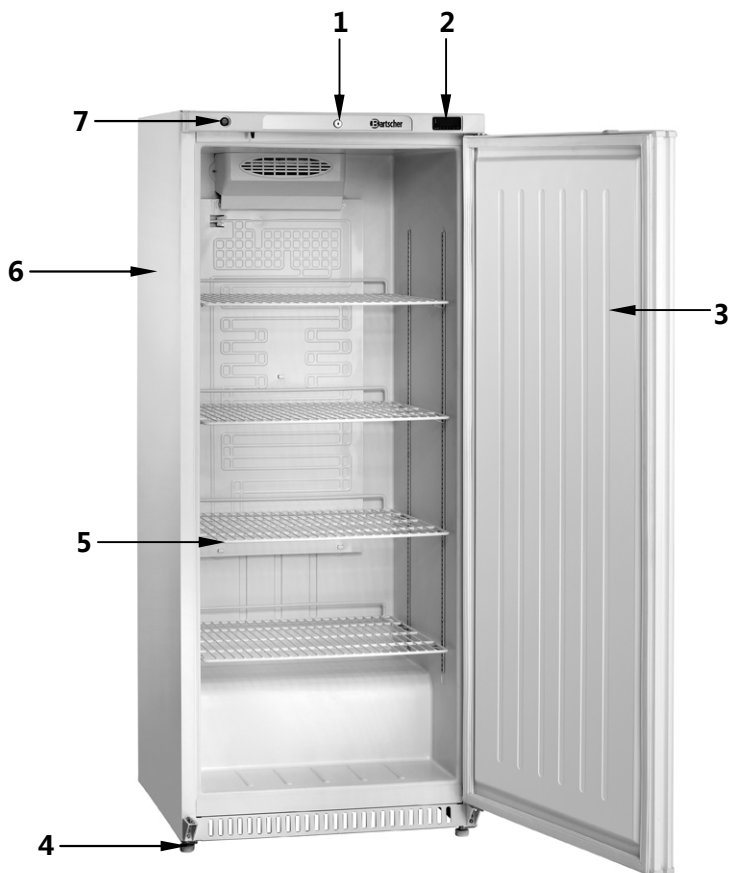
Opakowanie należy pozostawić zamknięte do momentu instalacji urządzenia, a podczas przechowywania należy stosować się do oznaczeń dotyczących sposobu ustawienia i magazynowania opakowania.

Opakowane urządzenia należy przechowywać zawsze zgodnie z poniższymi warunkami:

- nie składować na wolnym powietrzu,
- przechowywać w suchym pomieszczeniu, chroniąc przed kurzem,
- nie wystawiać na działanie agresywnych środków,
- chronić przed działaniem promieni słonecznych,
- unikać wstrząsów mechanicznych,
- w przypadku dłuższego magazynowania (powyżej trzech miesięcy), regularnie kontrolować stan wszystkich części oraz opakowania, w razie konieczności urządzenie odświeżyć i odnowić.

4. Parametry techniczne

4.1 Zestawienie podzespołów urządzenia



- 1 Zamek
- 2 Cyfrowy regulator temperatury
- 3 Drzwi
- 4 Nóżki (4), z regulacją wysokości
- 5 Półki ażurowe (4)
- 6 Obudowa
- 7 Przełącznik WŁ/WYŁ

4.2 Dane techniczne

Nazwa	Szafa chłodnicza 590LW
Nr art.:	700800
Materiał:	na zewnątrz lakierowana stal, wewnątrz tworzywo sztuczne ABS
Wykonanie:	<ul style="list-style-type: none">• kolor: biały• chłodzenie powietrzem obiegowym• sterowanie cyfrowe• funkcja automatycznego rozmrażania• dla temperatury otoczenia do maks. 30°C• włącznik/wyłącznik z kontrolką• drzwi samozamykające się, zamykane• zmienny kierunek zamykania drzwi
Pojemność:	590 litrów
Czynnik chłodzący:	R600a
Klasa klimatyczna:	4
Zakres temperaturowy:	0 °C do 8 °C
Wartości przyłączeniowe:	0,26 kW / 220-240 V 50 Hz
Wymiary:	szer. 735 x gł. 770 x wys. 1 910 mm
Ciężar:	101 kg
Wyposażenie:	4 ażurowe półki z możliwością zmiany wysokości położenia 2/1 GN ze stali, powlekane tworzywem sztucznym

Zastrzega się możliwość wprowadzania zmian technicznych!

5. Instalacja i obsługa

5.1 Instalacja

Ustawienie

- Rozpakować urządzenie i usunąć materiał opakowaniowy.



OSTROŻNIE!

- **Nigdy** nie usuwać z urządzenia tabliczki znamionowej i oznakowań ostrzegawczych.
- Ustawić urządzenie w bezpiecznym miejscu o nośności wystarczającej dla ciężaru urządzenia włącznie z całą zawartością.
- **Nigdy** nie ustawiać urządzenia na podłożu palnym.

- Aby uniknąć uszkodzenia sprężarki, podczas ustawiania lub transportu urządzenia nie należy go przechylać pod kątem przekraczającym 45°.
- **Nie** ustawiać urządzenia w pobliżu stanowisk z otwartym ogniem, pieców elektrycznych, pieców grzewczych lub innych źródeł ciepła, takich jak bezpośrednie promieniowanie słoneczne. Wysoka temperatura może uszkodzić powierzchnię urządzenia i mieć negatywny wpływ na wydajność chłodniczą oraz zużycie energii.
- Podczas ustawiania urządzenia należy pamiętać, że temperatura otoczenia nie powinna przekraczać maks. 30 °C.
- Urządzenie należy ustawić tak, aby była zapewniona wystarczająca cyrkulacja powietrza. Zachować co najmniej 5 cm odstęp od ścian i innych przedmiotów.
- **Nie** ustawiać urządzenia w miejscach, w których występuje duża wilgotność powietrza. Względna wilgotność powietrza w miejscu ustawienia może wynosić maks. 55 %. Zbyt duża wilgotność może mieć negatywny wpływ na wydajność chłodniczą urządzenia w wyniku oszronienia parownika.
- W urządzeniu i na urządzeniu nie wolno wiercić otworów i montować innych przedmiotów.
- Na urządzeniu nie ustawiać żadnych ciężkich przedmiotów.
- Urządzenie należy ustawić tak, aby wtyczka sieciowa była dostępna w celu szybkiego odłączenia urządzenia od zasilania elektrycznego, jeśli pojawi się taka potrzeba.

Przyłącze elektryczne



ZAGROŻENIE! Niebezpieczeństwo porażenia prądem elektrycznym!

W przypadku nieprawidłowej instalacji urządzenie może powodować obrażenia!

Przed instalacją należy porównać dane lokalnej sieci elektrycznej z danymi technicznymi urządzenia (patrz tabliczka znamionowa).

Urządzenie podłączyć tylko przy pełnej zgodności!

Urządzenie może być podłączane tylko do prawidłowo zainstalowanych, pojedynczych gniazdek ze stykiem ochronnym.

- Przed pierwszym podłączeniem urządzenia do zasilania elektrycznego i rozpoczęciem użytkowania, należy je pozostawić na co najmniej 2 godziny, aby nastąpiło zrównoważenie w obiegu chłodniczym, co pozwoli uniknąć usterek.
- Po zaniku zasilania elektrycznego lub wyciągnięciu wtyczki, urządzenia nie należy podłączać do zasilania przez co najmniej 5 minut.
- Obwód prądowy gniazdka elektrycznego musi mieć zabezpieczenie 16A. Podłączanie tylko bezpośrednio do gniazdka ściennego, zabrania się stosowania rozgałęźników lub gniazdek wielowęściowych.

5.2 Zmiana kierunku zamykania drzwi

- W razie potrzeby można przełożyć zamknięcie drzwi szafy chłodniczej z prawej strony na lewą.
- W celu zmiany kierunku zamykania drzwi zaleca się skorzystanie z pomocy kolejnej osoby.

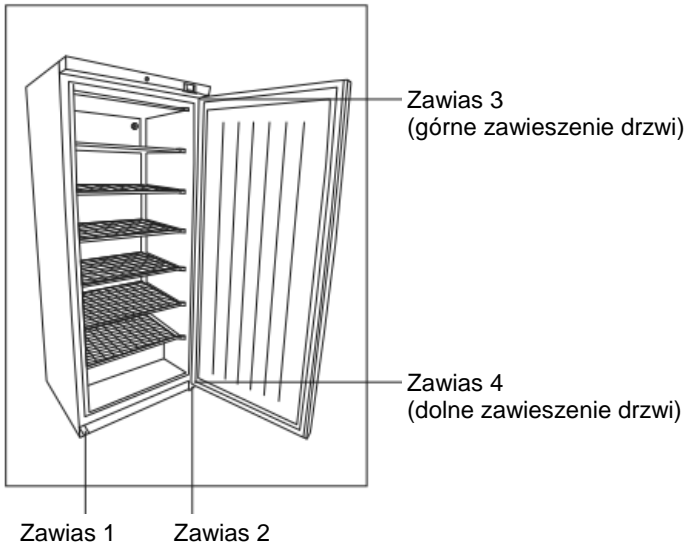


OSTROŻNIE!

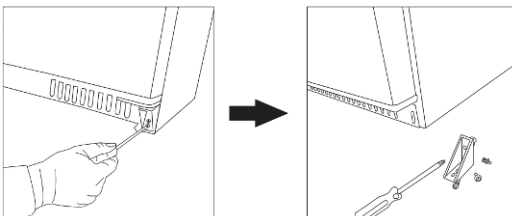
W celu przełożenia zamknięcia drzwi nie można kłaść szafy chłodniczej poziomo.

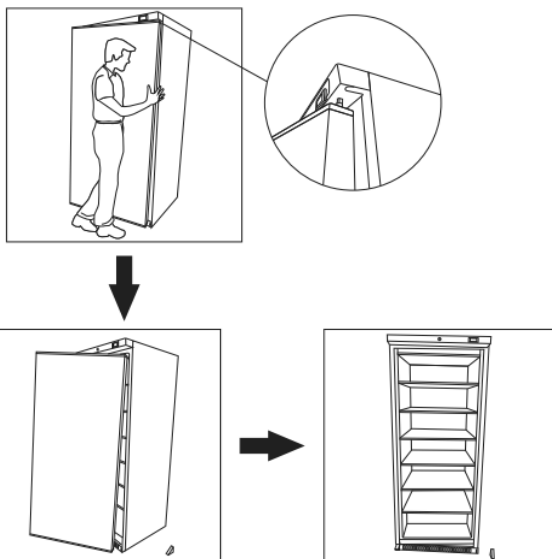
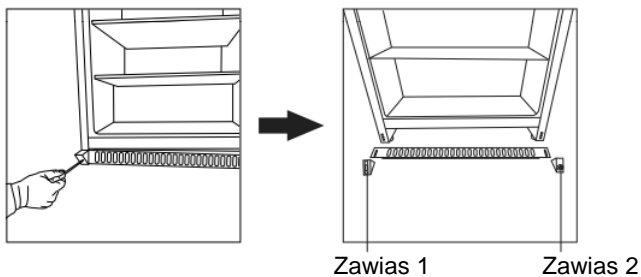
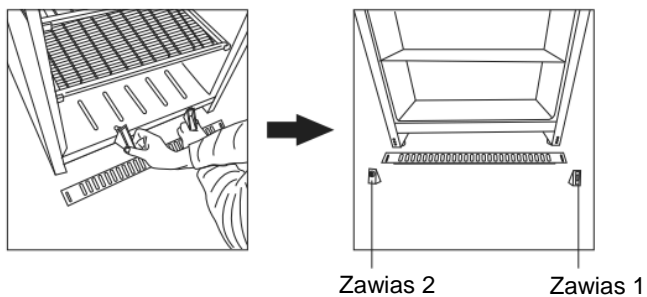
Wykonać następujące czynności:

1. Przed rozpoczęciem zmiany kierunku zamykania drzwi wyłączyć urządzenie, w tym celu wyciągnąć wtyczkę z gniazdka.

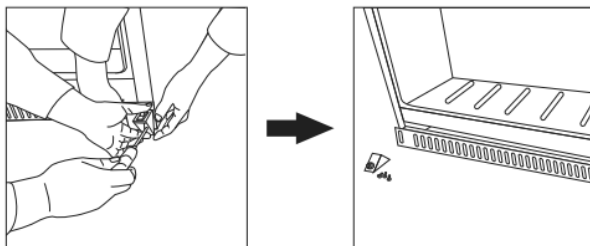


2. Odkręcić zawias 2.

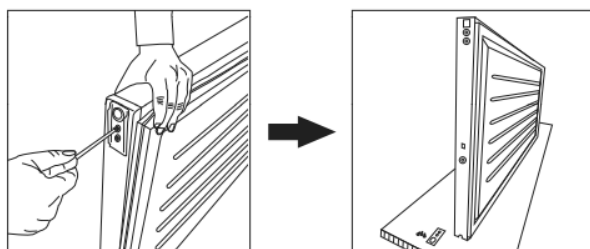


3. Zdjąć drzwi.**4. Odkręcić zawias 1.****5. Zamienić oba zawiasy.**

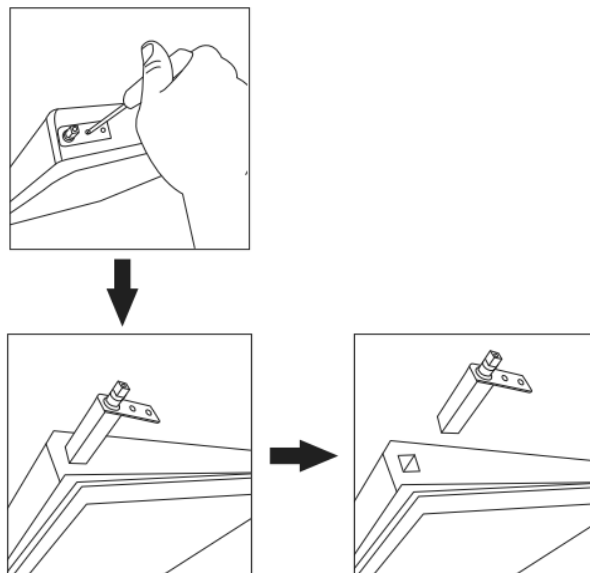
6. Przymocować zawias 1.



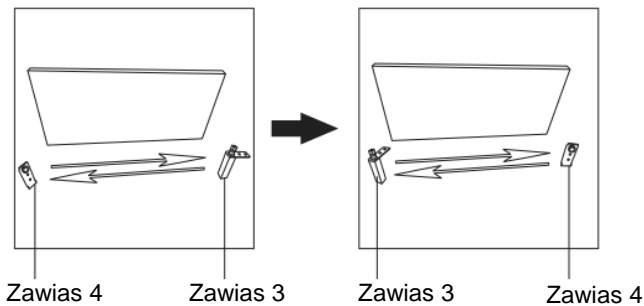
7. Od dolnego zawieszenia drzwi odkręcić zawias 4.



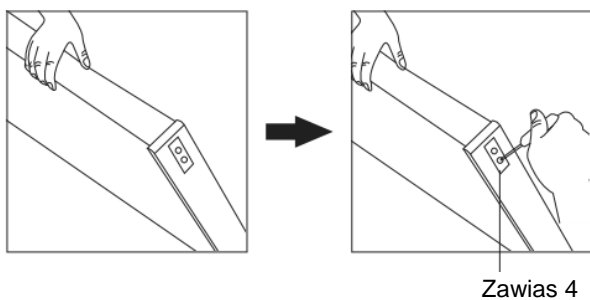
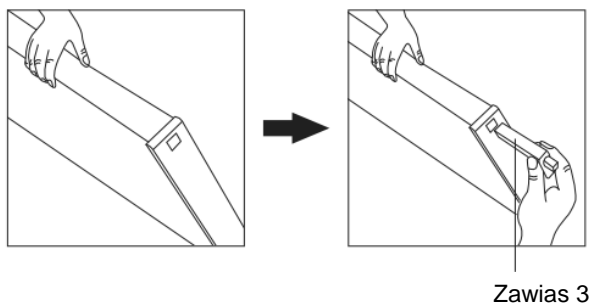
8. Odkręcić zawias 3 od dolnego zawieszenia drzwi.



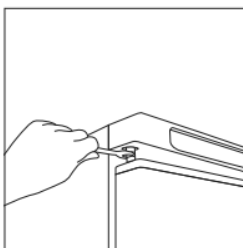
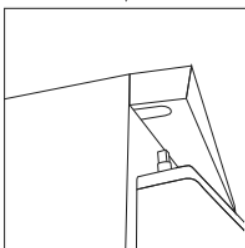
9. Zamienić zawiasy 3 i 4.



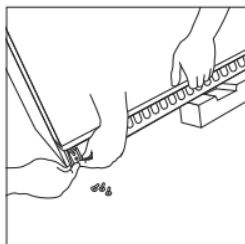
10. Przymocować zawiasy 3 i 4 do drzwi.



11. Obrócić drzwi i połączyć je z górnym zawieszeniem drzwi.



12. Dokręcić zawias 2.



5.3 Obsługa

Przygotowanie

- Przed rozpoczęciem użytkowania urządzenie należy gruntownie oczyścić zgodnie ze wskazówkami zawartymi w **punkcie 6 „Czyszczenie i konserwacja“**.
- Ażurowe półki zamocować do prowadnic w urządzeniu na wybranych wysokościach.
- Wyregulować nóżki o zmiennej wysokości.

Elementy obsługi, wskaźniki



- 1 **Wskaźnik LED sprężarki**
LED świeci: sprężarka jest włączona
LED miga:
- trwa proces ustawiania parametrów dla trybu chłodzenia
- zadziałało zabezpieczenie sprężarki
- 2 **Wskaźnik LED rozmrażania**
LED świeci: trwa rozmrażanie
LED miga: przebiega skraplanie
- 3a **Wskaźnik LED trybu oszczędzania energii**
LED świeci i wyświetlacz włączony: tryb oszczędzania energii jest uruchomiony
LED świeci i wyświetlacz wyłączony: urządzenie w trybie „uśpienia”
Naciśnąć przycisk, aby aktywować wyświetlacz
- 3b **Wskaźnik LED stopni Celsjusza**
LED świeci: jednostką pomiaru temperatury jest stopień Celsjusza
- 3c **Wskaźnik LED stopni Fahrenheita**
LED świeci: jednostką pomiaru temperatury jest stopień Fahrenheita
- 4 **Wskaźnik LED ON/Standby**
LED świeci: urządzenie wyłączone (Standby)
- 5 **SET** **Przycisk programowania**
- 6 **Przycisk WŁ/Standby**
- 7 **Zwiększanie wartości regulacyjnych / ręczne rozmrażanie**
 Zmniejszanie wartości regulacyjnych





Wskazówki dla użytkownika

Informacje ogólne

Urządzenie może mieć następujący status:

- **ON:** urządzenie jest podłączone do zasilania elektrycznego i włączone za pomocą przełącznika **WŁ/WYŁ**. Można ustawić temperaturę za pomocą regulatora temperatury.
- **Standby:** urządzenie jest podłączone do zasilania elektrycznego, ale zostało wyłączone przez program, regulator temperatury jest wyłączony.
- **OFF:** Urządzenie nie jest podłączone do zasilania elektrycznego.


Włączanie/wyłączanie urządzenia

- Podłączyć urządzenie do przepisowo zamontowanego gniazdka.
- Włączyć urządzenie za pomocą przełącznika **WŁ/WYŁ** znajdującego się z przodu urządzenia.
Zaświeci się kontrolka pracy (zielona) zintegrowana z przełącznikiem.
- Upewnić się, że przyciski cyfrowego regulatora temperatury nie są zablokowane i nie trwa żaden z procesów (rozmrzanie, chłodzenie itp.).
- Przytrzymać wciśnięty przycisk  przez 4 sekundy. Miga LED  i urządzenie przechodzi w tryb Standby. LED  świeci dopóki urządzenie znajduje się w tym trybie.
- Aby przełączyć urządzenie do trybu ON, ponownie przez 4 sekundy przytrzymać wciśnięty przycisk .

Wyświetlacz

Gdy urządzenie jest włączone, na wyświetlaczu – przy normalnej pracy urządzenia – jest wyświetlana temperatura we wnętrzu urządzenia, za wyjątkiem procesu rozmrażania, wówczas na wyświetlaczu pojawia się „dEF”.



Gdy urządzenie jest wyłączone za pomocą przełącznika **WŁ/WYŁ**, wyświetlacz jest także wyłączony.

Gdy urządzenie znajduje się w trybie „uśpienia” świeci LED .

Automatyczne rozmrażanie

Rozmrażanie urządzenia jest realizowane automatycznie przez odparowywanie wody. Według nastawy fabrycznej, automatyczne rozmrażanie urządzenia jest realizowane co 6 godzin. Pierwszy cykl rozmrażania rozpoczyna się wraz z pierwszym włączeniem urządzenia. Rozmrażanie trwa 20 minut. Kolejny cykl rozmrażania rozpocznie się po upływie 6 godzin.

Aktywowanie ręcznego rozmrażania

1. Upewnić się, że przyciski nie są zablokowane i nie przebiega żaden z procesów.
2. Przytrzymać wciśnięty przycisk  przez 5 sekund. Rozmrażanie zostanie natychmiast aktywowane. Zaświeci się wskaźnik rozmrażania LED  i będzie włączony do chwili zakończenia procesu rozmrażania. Kolejny proces rozmrażania rozpocznie się po 6 godzinach od zakończenia poprzedniego rozmrażania.

Blokowanie / odblokowanie przycisków

Blokowanie przycisków:

1. Upewnić się, że nie jest realizowany żaden proces.
2. Przez 30 sekund nie wykonywać żadnych nastaw: Przez 1 sekundę na wyświetlaczu pojawi się napis „Loc“ i klawiatura zostanie automatycznie zablokowana.





Po zablokowaniu klawiatury nie są dostępne następujące funkcje:



- włączanie/wyłączanie urządzenia
- wskazanie temperatury mierzonej przez sondy
- aktywowanie ręcznego rozmrażania
- ustawianie temperatury pracy

W przypadku próby wykonywania nastaw, na wyświetlaczu pojawia się na 1 sekundę komunikat „Loc“. Przed wprowadzaniem nastaw należy odblokować przyciski.

3. Aby odblokować przyciski, przez 2 sekundy przytrzymać wciśnięty jeden z przycisków. Na wyświetlaczu pojawi się przez 1 sekundę napis „UnL“.

Zmiana / ustawianie żądanej wartości temperatury

1. Upewnić się, że przyciski nie są zablokowane i nie przebiega żaden z procesów.
 2. Krótko nacisnąć przycisk  SET, LED  miga.
 3. W ciągu 15 sekund krótko nacisnąć przycisk  lub przycisk .
- Na wyświetlaczu pojawiają się parametry r1 (temperatura min.) i r2 (temperatura maks.).

4. W celu uruchomienia krótko nacisnąć przycisk  **SET** lub przez 15 sekund nie dokonywać zmian: wyłączą się LED  i urządzenie zakończy tryb nastaw.



WSKAZÓWKA!

W razie potrzeby zmiany innych parametrów należy zwrócić się do serwisu.

Wskazówki dla użytkownika

Aby jak najlepiej wykorzystać możliwości urządzenia należy uwzględnić poniższe wskazówki.

- Podczas umieszczania artykułów spożywczych należy pamiętać, że w urządzeniu musi być możliwość swobodnej cyrkulacji powietrza.
- Im więcej przedmiotów znajduje się w szafie chłodniczej i im dłużej drzwi są otwarte, tym większe jest zużycie energii.
- W celu zminimalizowania strat chłodzenia w urządzeniu, drzwi powinny pozostawać otwarte możliwie jak najkrócej. Ponadto drzwi nie należy otwierać zbyt często.
- Przechowywane artykuły spożywcze lub napoje powinny być najpierw ostudzone do odpowiedniej temperatury.
- Umieszczanie artykułów spożywczych, które jeszcze nie ostygły pogarsza działanie urządzenia i może zaszkodzić już schłodzonemu artykułom. Aby nie dopuścić do strat schłodzonego powietrza w szafie chłodniczej, należy unikać przechowywania artykułów spożywczych w niechłodzonych pomieszczeniach.
- W szafie chłodniczej przechowywać tylko zapakowane lub przykryte artykuły spożywcze.
- W szafie chłodniczej nie przechowywać bananów, ponieważ te owoce są wrażliwe na zimno.
- Artykuły spożywcze o specyficznym zapachu, takie jak świeże ryby, gęsia wątrobianka, ser, należy przechowywać w dobrze zamkniętych pojemnikach.
- W szafie chłodniczej nie przechowywać produktów farmaceutycznych lub krwi konserwowanej.
- Podczas umieszczania produktów w urządzeniu należy pamiętać, że maksymalne obciążenie dla każdej półki wynosi 30 kg.
- W przypadku zaniku zasilania elektrycznego, w miarę możliwości, nie należy otwierać drzwi, aby uniknąć strat schłodzonego powietrza.
- Zasilanie elektryczne nigdy nie powinno być odłączane od szafy chłodniczej na więcej niż 10 minut.
- W przypadku zaniku zasilania lub wyciągnięcia wtyczki z gniazdka, szafę chłodniczą można ponownie podłączyć po upływie co najmniej 15 min.
- Jeśli urządzenie ma zostać wyłączone na dłuższy czas, drzwi powinny pozostać otwarte.

6. Czyszczenie i konserwacja



OSTROŻNIE!

Przed rozpoczęciem czyszczenia wyłączyć urządzenie za pomocą przełącznika WŁ/WYŁ i odłączyć od zasilania elektrycznego (wyciągnąć wtyczkę!).

Urządzenie nie jest przystosowane do splukiwania bezpośrednim strumieniem wody. W związku z tym do oczyszczania urządzenia nie należy używać strumienia pod ciśnieniem! Uważać, aby do urządzenia nie dostała się woda.



OSTROŻNIE!

Do mycia urządzenia niгда nie stosować gorącej wody!

Nigdy nie używać agresywnych środków czyszczących, np. proszku do szorowania, środków zawierających alkohol lub alkalicznych, rozcieńczalników, benzyny, które mogłyby uszkodzić powierzchnie urządzenia.

Regularne czyszczenie

- o Regularnie czyścić urządzenie.
- o Wyjąć wszystkie artykuły spożywcze i napoje z urządzenia i przechować je w chłodnym pomieszczeniu.
- o Wyjąć z urządzenia ażurowe półki i oczyścić za pomocą miękkiej ściereczki z łagodnym środkiem myjącym.
- o Dokładnie oczyścić wewnętrzne i zewnętrzne powierzchnie urządzenia. Do czyszczenia zastosować miękką ściereczkę i łagodny środek myjący.
- o Uszczelkę drzwi oczyścić za pomocą miękkiej ściereczki nasączonej ciepłą wodą **bez środka myjącego**.
- o Wszystkie umyte powierzchnie dokładnie osuszyć.
- o Jeśli urządzenie ma być przez dłuższy czas nieużywane, należy je pozostawić otwarte, aby uniknąć powstawania wewnątrz przykrych zapachów.
- o Za pomocą miękkiej szczoteczki lub pędzla do kurzu regularnie usuwać kurz i włókna z tylnej ścianki urządzenia.

Konserwacja

Wykwalifikowany pracownik powinien regularnie wykonywać następujące operacje:

- czyszczenie skraplacza z zastosowaniem odpowiednich narzędzi (odkurzacz lub miękka szczoteczka);
- kontrola przyłączy elektrycznych;
- kontrola termostatów i czujnika.

7. Możliwe usterki

W razie usterki należy odłączyć urządzenie od zasilania elektrycznego. Na podstawie poniższej tabeli należy sprawdzić, czy istnieje możliwość wyeliminowania zakłóceń w działaniu przed wezwaniem serwisu lub powiadomieniem sprzedawcy.

Problem	Przyczyna	Rozwiązanie
Brak działania (urządzenie nie działa)	<ul style="list-style-type: none"> • Wtyczka nie jest właściwie włączona do gniazdka. • Uszkodzenie gniazdka. • Uszkodzenie wtyczki • Urządzenie nie jest włączone 	<ul style="list-style-type: none"> • Poprawnie podłączyć wtyczkę do gniazdka. • Sprawdzić urządzenie podłączając do innego gniazdka. • Skontaktować się z serwisem • Włączyć urządzenie
Urządzenie jest włączone, ale temperatura jest zbyt wysoka / zbyt niska	• Za dużo szronu na parowniku	• Uruchomić rozmrażanie
	• Zakurzony skraplacz	• Dokładnie oczyścić skraplacz
	• Niedomknięte drzwi	• Sprawdzić, czy drzwi są zamknięte, oraz czy uszczelka drzwi nie jest uszkodzona.
	• Urządzenie stoi w pobliżu źródła ciepła	• Zadać o ustawienie urządzenia z dala od źródeł ciepła
	• Zbyt wysoka temperatura otoczenia	• Zadać o dobrą cyrkulację powietrza w miejscu ustawienia lub ustawić urządzenie w chłodniejszym pomieszczeniu
	• W urządzeniu umieszczono zbyt ciepłe potrawy	• Usunąć gorące potrawy z urządzenia
	• Urządzenie jest przepełnione	• Zmniejszyć ilość przechowywanych potraw i napojów
Urządzenie jest nieszczelne, wypływa woda	• Urządzenie nie jest wypoziomowane.	• Wypoziomować urządzenie za pomocą regulowanych nóżek
	• Zatkany otwór odpływowy	• Przeczyścić otwór odpływowy

Problem	Przyczyna	Rozwiązanie
Urządzenie pracuje niepokojąco głośno	• Poluzowane śruby/nakrętki	• Dokręcić wszystkie śruby/nakrętki
	• Urządzenie nie stoi na równej i stabilnej powierzchni	• Ustawić urządzenie na równej i stabilnej powierzchni

Jeśli nie można wyeliminować zakłóceń działania:

- **nie** otwierać obudowy,
- powiadomić serwis lub skontaktować się ze sprzedawcą, przy czym należy podać:
 - rodzaj usterki;
 - numer artykułu i numer seryjny (patrz tabliczka znamionowa na tylnej ścianie urządzenia).

Następujące zjawiska nie sygnalizują usterki wzgl. uszkodzenia:

- Dźwięki emitowane podczas pracy urządzenia są zjawiskiem normalnym i nie wskazują na usterkę.
- Pluskanie, bulgotanie i szum pochodzą od środka chłodniczego, który krąży w układzie chłodniczym urządzenia.
- Krótkie, głośniejsze zawycie lub kliknięcie można usłyszeć, gdy włącza się sprężarka urządzenia.

8. Utylizacja

Stare urządzenia

Po zakończeniu okresu eksploatacji, stare urządzenie należy poddać utylizacji, zgodnie z obowiązującymi w danym kraju regulacjami. Zalecamy skontaktować się ze specjalistyczną firmą lub nawiązać kontakt z komórką ds. utylizacji we władzach gminy.



OSTRZEŻENIE!

Aby wykluczyć ewentualne nadużycia i związane z tym zagrożenia, należy przed oddaniem urządzenia do utylizacji zadbać o to, by nie dało się go ponownie uruchomić. W tym celu należy odłączyć urządzenie od zasilania i odciąć kabel zasilający.



OSTROŻNIE!



Podczas utylizacji urządzenia należy postępować zgodnie z właściwymi przepisami państwowymi lub regionalnymi.