

„MINI“



A165110



A165112

DEUTSCH

Inhaltsverzeichnis

- 1. Sicherheit..... 2**
 - 1.1 Sicherheitshinweise..... 2
 - 1.2 Symbolerklärung 5
 - 1.3 Bestimmungsgemäße Verwendung..... 6
- 2. Allgemeines 7**
 - 2.1 Haftung und Gewährleistung 7
 - 2.2 Urheberschutz 7
 - 2.3 Konformitätserklärung 7
- 3. Transport, Verpackung und Lagerung 8**
 - 3.1 Transportinspektion 8
 - 3.2 Verpackung 8
 - 3.3 Lagerung 8
- 4. Technische Daten..... 9**
 - 4.1 Technische Angaben..... 9
 - 4.2 Baugruppenübersicht 10
- 5. Installation und Bedienung 12**
 - 5.1 Installation 12
 - 5.2 Bedienung 13
- 6. Reinigung..... 16**
- 7. Mögliche Funktionsstörungen 17**
- 8. Entsorgung 18**

Bartscher GmbH
Franz-Kleine-Str. 28
D-33154 Salzkotten
Germany

Tel.: +49 (0) 5258 971-0 **Service-Hotline: 0180 5 971 197**
Fax: +49 (0) 5258 971-120 (14ct/Min. aus dem deutschen Festnetz)



Die Gebrauchsanleitung vor Inbetriebnahme lesen und griffbereit am Gerät aufbewahren!

Diese Gebrauchsanleitung beschreibt die Installation, Bedienung und Wartung des Gerätes und dient als wichtige Informationsquelle und Nachschlagewerk.

Die Kenntnis aller in ihr enthaltenen Sicherheitshinweise und Handlungsanweisungen schafft die Voraussetzung für das sichere und sachgerechte Arbeiten mit dem Gerät.

Darüber hinaus sind die für den Einsatzbereich des Gerätes geltenden örtlichen Unfallverhütungsvorschriften und allgemeinen Sicherheitsbestimmungen einzuhalten.

Die Gebrauchsanleitung ist Produktbestandteil und in unmittelbarer Nähe des Gerätes für das Installations-, Bedienungs-, Wartungs- und Reinigungspersonal jederzeit zugänglich aufzubewahren.

Wenn das Gerät an eine dritte Person weitergegeben wird, muss die Gebrauchsanleitung mit ausgehändigt werden.

1. Sicherheit

Das Gerät ist nach den derzeit gültigen Regeln der Technik gebaut. Es können jedoch von diesem Gerät Gefahren ausgehen, wenn es unsachgemäß oder nicht bestimmungsgemäß verwendet wird.

Alle Personen, die das Gerät benutzen, müssen sich an die Angaben in der Gebrauchsanleitung halten und die Sicherheitshinweise beachten.

1.1 Sicherheitshinweise

- Dieses Gerät ist nicht bestimmt, durch Personen (einschließlich Kinder) mit eingeschränkten physischen, sensorischen oder geistigen Fähigkeiten oder mangels Erfahrung und/oder mangels Wissen benutzt zu werden, es sei denn, sie werden durch eine für die Sicherheit zuständige Person beaufsichtigt oder erhalten von ihr Anweisungen, wie das Gerät zu benutzen ist.
- Kinder sollten beaufsichtigt werden, um sicherzustellen, dass sie nicht mit dem Gerät spielen.
- Das Gerät während des Betriebs nicht unbeaufsichtigt lassen, da es bei eventuellen Betriebsstörungen zur Überhitzung des Öls führen kann und dieses sich bei hohen Temperaturen entzünden kann.
- Das Gerät nur in geschlossenen Räumen betreiben.
- Das Gerät ist nicht für den Betrieb mit einer externen Zeitschaltuhr oder Fernbedienung vorgesehen.

- Das Gerät darf nur in technisch einwandfreiem und betriebssicherem Zustand betrieben werden.
- Halten Sie Verpackungsmaterialien wie Plastikbeutel und Styroporsteile außerhalb der Reichweite von Kindern. **Erstickungsgefahr!**
- Wartungs- und Reparaturarbeiten dürfen nur von qualifizierten Fachleuten unter Verwendung von Original-Ersatz- und Zubehörteilen ausgeführt werden. **Versuchen Sie niemals, selber an dem Gerät Reparaturen durchzuführen!**
- Keine Zubehör- und Ersatzteile verwenden, die nicht vom Hersteller empfohlen wurden. Diese könnten eine Gefahr für den Benutzer darstellen oder Schäden am Gerät verursachen und zu Personenschäden führen, zudem erlischt die Gewährleistung.
- Zur Vermeidung von Gefährdungen und zur Sicherung der optimalen Leistung dürfen am Gerät weder Veränderungen noch Umbauten vorgenommen werden, die durch den Hersteller nicht ausdrücklich genehmigt worden sind.



GEFAHR durch elektrischen Strom!

Zur Vermeidung der Gefahr die aufgeführten Sicherheitshinweise befolgen:

- Achten Sie darauf, dass das Netzkabel nicht mit Wärmequellen bzw. scharfen Kanten in Berührung kommt. Netzkabel nicht vom Tisch oder von der Theke herunter hängen lassen. Netzkabel so verlegen, dass niemand auf das Netzkabel treten oder darüber stolpern kann.
- Das Netzkabel nicht knicken, quetschen, verknoten, immer vollständig abwickeln. Stellen Sie niemals das Gerät oder andere Gegenstände auf das Netzkabel.
- Das Netzkabel nicht auf Teppichboden oder andere brennbare Stoffe verlegen. Netzkabel nicht abdecken, von Arbeitsbereichen fernhalten und nicht in Wasser oder andere Flüssigkeiten eintauchen.
- Das Netzkabel regelmäßig auf Beschädigungen überprüfen. Gerät niemals benutzen, wenn das Netzkabel beschädigt ist. Wenn dieses Schäden aufweist, muss es durch den Kundendienst oder einen qualifizierten Elektriker ausgetauscht werden, um Gefährdungen zu vermeiden.

- Ziehen Sie die Anschlussleitung immer am Netzstecker aus der Steckdose, nicht am Netzkabel selbst.
- Tragen, heben oder bewegen Sie das Gerät niemals am Netzkabel.
- Öffnen Sie auf keinen Fall das Gehäuse des Gerätes. Werden Spannung führende Anschlüsse berührt und der elektrische und mechanische Aufbau verändert, besteht Stromschlaggefahr.
- Tauchen Sie das Gerät, das Netzkabel und den Netzstecker niemals in Wasser oder andere Flüssigkeiten; halten Sie es nicht unter fließendes Wasser und reinigen Sie keine Teile des Gerätes in der Geschirrspülmaschine.
- Keine ätzenden Reinigungsmittel verwenden und darauf achten, dass kein Wasser in das Gerät eindringt.
- Nehmen Sie das Gerät **nicht** mit feuchten Händen oder auf nassem Boden stehend in Betrieb.
- Ziehen Sie den Netzstecker aus der Steckdose,
 - wenn Sie das Gerät nicht benutzen,
 - wenn während des Betriebes eine Störung auftritt,
 - bevor Sie das Gerät reinigen.



HEISSE OBERFLÄCHE! Verbrennungsgefahr!

Zur Vermeidung der Gefahr die aufgeführten Sicherheitshinweise befolgen:

- Während des Betriebes wird die Oberfläche des Gerätes sehr heiß! Um Verbrennungen der Finger und Hände zu vermeiden, berühren Sie die heiße Oberfläche des Gerätes nicht! Fassen Sie das Gerät während der Bedienung nur an den dafür vorgesehenen Griffen und Bedienelementen an.
- Auch nach dem Ausschalten ist die Oberfläche des Gerätes und das Frittieröl/-fett im Becken noch längere Zeit heiß. Heiße Öl-/Fettspritzer bzw. Fettexplosionen können zu Verbrennungen an Händen, Armen und im Gesicht führen! Lassen Sie das Gerät ausreichend abkühlen, bevor Sie es reinigen oder an einen anderen Platz versetzen.

- Kein feuchtes Frittiergut verwenden. Von Tiefkühlprodukten immer erst das überflüssige Eis entfernen. Kein Gefriergut im Frittierkorb über dem mit erhitztem Frittieröl/-fett gefüllten Becken hängen lassen. Schon kleinste Wassertropfen verursachen beim Frittieren heiße Ölspritzer oder sogar kleine Explosionen.



WARNUNG! Brand- oder Explosionsgefahr!

Zur Vermeidung der Gefahr die aufgeführten Sicherheitshinweise befolgen:

- Betreiben Sie das Gerät **niemals** in der Nähe von brennbaren, leicht entzündlichen Materialien (z. B. Benzin, Spiritus, Alkohol, etc.). Durch die Hitze verdampfen diese und es kann bei Kontakt mit Zündquellen zu Verpuffungen kommen, welche zu schweren Personen- und Sachschäden führen können.
- Das Gerät nicht in der Nähe von oder unter leicht entflammaren Gegenständen (z. B. Gardinen, Hängeschränke, etc.) betreiben.
- Sollte ein Brand entstehen, trennen Sie das Gerät von der Stromversorgung (Netzstecker ziehen!), bevor Sie geeignete Maßnahmen zur Brandbekämpfung einleiten. **Achtung:** Schütten Sie kein Wasser auf das noch unter Spannung stehende Gerät: **Stromschlaggefahr!**

1.2 Symbolerklärung

Wichtige sicherheits- und gerätetechnische Hinweise sind in dieser Gebrauchsanleitung durch Symbole gekennzeichnet. Die Hinweise sind unbedingt zu befolgen, um Unfälle, Personen- und Sachschäden zu vermeiden.



GEFAHR!

Dieses Symbol macht auf unmittelbar drohende Gefahr aufmerksam, die zu schweren Körperverletzungen oder zum Tod führt.



WARNUNG!

Dieses Symbol kennzeichnet gefährliche Situationen, die zu schweren Körperverletzungen oder zum Tod führen können.



WARNUNG! HEISSE OBERFLÄCHE!

Dieses Symbol macht auf die heiße Oberfläche des Gerätes während des Betriebes aufmerksam. Bei Nichtbeachten besteht Verbrennungsgefahr!



VORSICHT!

Dieses Symbol kennzeichnet möglicherweise gefährliche Situationen, die zu leichten Verletzungen führen oder Beschädigung, Fehlfunktionen und/oder Ausfall des Gerätes zur Folge haben können.



HINWEIS!

Dieses Symbol hebt Tipps und Informationen hervor, die für eine effiziente und störungsfreie Bedienung des Gerätes zu beachten sind.

1.3 Bestimmungsgemäße Verwendung

Die Betriebssicherheit des Gerätes ist nur bei bestimmungsgemäßer Verwendung entsprechend der Angaben in der Gebrauchsanleitung gewährleistet.

Alle technischen Eingriffe, auch die Montage und die Instandhaltung sind ausschließlich von qualifiziertem Kundendienst vorzunehmen.

Dieses Gerät ist zur Verwendung im Haushalt und ähnlichen Bereichen bestimmt, wie beispielsweise:

- in Küchen für die Mitarbeiter in Läden, Büros oder ähnlichen Arbeitsumgebungen;
- in landwirtschaftlichen Betrieben;
- von Kunden in Hotels, Motels und anderen typischen Wohneinrichtungen;
- in Frühstückspensionen.

Die **Fritteuse** ist nur zum **Frittieren** von geeigneten Lebensmitteln bestimmt.

Die **Fritteuse** darf nicht verwendet werden für:

- Aufwärmen von Speisen und Flüssigkeiten.



VORSICHT!

Jede über die bestimmungsgemäße Verwendung hinausgehende und/oder andersartige Verwendung des Gerätes ist untersagt und gilt als nicht bestimmungsgemäß.

Ansprüche jeglicher Art gegen den Hersteller und/oder seine Bevollmächtigten wegen Schäden aus nicht bestimmungs-gemäßer Verwendung des Gerätes sind ausgeschlossen.

Für alle Schäden bei nicht bestimmungsgemäßer Verwendung haftet allein der Betreiber.

2. Allgemeines

2.1 Haftung und Gewährleistung

Alle Angaben und Hinweise in dieser Gebrauchsanleitung wurden unter Berücksichtigung der geltenden Vorschriften, des aktuellen ingenieurtechnischen Entwicklungsstandes sowie unserer langjährigen Erkenntnisse und Erfahrungen zusammengestellt.

Die Übersetzungen der Gebrauchsanleitung wurden ebenfalls nach bestem Wissen erstellt. Eine Haftung für Übersetzungsfehler können wir jedoch nicht übernehmen. Maßgebend ist die beiliegende deutsche Version dieser Gebrauchsanleitung.

Der tatsächliche Lieferumfang kann bei Sonderausführungen, der Inanspruchnahme zusätzlicher Bestelloptionen oder auf Grund neuester technischer Änderungen u. U. von den hier beschriebenen Erläuterungen und zeichnerischen Darstellungen abweichen.



VORSICHT!

Diese Gebrauchsanleitung ist vor Beginn aller Arbeiten am und mit dem Gerät, insbesondere vor der Inbetriebnahme, sorgfältig durchzulesen!

Der Hersteller übernimmt **keine Haftung** für Schäden und Störungen bei:

- Nichtbeachtung der Anweisungen zur Bedienung und Reinigung;
- nicht bestimmungsgemäßer Verwendung;
- technischen Änderungen durch den Benutzer;
- Verwendung nicht zugelassener Ersatzteile.

Technische Änderungen am Produkt im Rahmen der Verbesserung der Gebrauchseigenschaften und der Weiterentwicklung behalten wir uns vor.

2.2 Urheberschutz

Die Gebrauchsanleitung und die in ihr enthaltenen Texte, Zeichnungen, Bilder und sonstigen Darstellungen sind urheberrechtlich geschützt. Vervielfältigungen in jeglicher Art und Form – auch auszugsweise – sowie die Verwertung und/oder Mitteilung des Inhaltes sind ohne schriftliche Freigabeerklärung des Herstellers nicht gestattet. Zuwiderhandlungen verpflichten zu Schadensersatz. Weitere Ansprüche bleiben vorbehalten.



HINWEIS!

Die grafischen Darstellungen in dieser Anleitung können unter Umständen leicht von der tatsächlichen Ausführung des Gerätes abweichen.

2.3 Konformitätserklärung



Das Gerät entspricht den aktuellen Normen und Richtlinien der EU. Dies bescheinigen wir in der EG-Konformitätserklärung. Bei Bedarf senden wir Ihnen gern die entsprechende Konformitätserklärung zu.

3. Transport, Verpackung und Lagerung

3.1 Transportsinspektion

Lieferung bei Erhalt unverzüglich auf Vollständigkeit und Transportschäden prüfen. Bei äußerlich erkennbarem Transportschaden Lieferung nicht oder nur unter Vorbehalt entgegen nehmen.

Schadensumfang auf Transportunterlagen/Lieferschein des Transporteurs vermerken. Reklamation einleiten.

Verdeckte Mängel sofort nach Erkennen reklamieren, da Schadensersatzansprüche nur innerhalb der geltenden Reklamationsfristen geltend gemacht werden können.

3.2 Verpackung

Werfen Sie den Umkarton Ihres Geräts nicht weg. Sie benötigen ihn eventuell zur Aufbewahrung, beim Umzug oder wenn Sie das Gerät bei eventuellen Schäden an unsere Service-Stelle senden müssen. Entfernen Sie vor der Inbetriebnahme das äußere und innere Verpackungsmaterial vollständig vom Gerät.



HINWEIS!

Falls Sie die Verpackung entsorgen möchten, beachten Sie die in Ihrem Land geltenden Vorschriften. Führen Sie wieder verwertbare Verpackungsmaterialien dem Recycling zu.

Bitte prüfen Sie, ob das Gerät und das Zubehör vollständig sind. Falls irgendwelche Teile fehlen sollten, nehmen Sie bitte mit unserem Kundenservice Kontakt auf.

3.3 Lagerung

Packstücke bis zur Installation verschlossen und unter Beachtung der außen angebrachten Aufstell- und Lagermarkierung aufbewahren.

Packstücke nur unter folgenden Bedingungen lagern:

- Nicht im Freien aufbewahren.
- Trocken und staubfrei aufbewahren.
- Keinen aggressiven Medien aussetzen.
- Vor Sonneneinstrahlung schützen.
- Mechanische Erschütterungen vermeiden.
- Bei längerer Lagerung (> 3 Monate) regelmäßig allgemeinen Zustand aller Teile und der Verpackung kontrollieren.
Bei Erfordernis auffrischen oder erneuern.

4. Technische Daten

4.1 Technische Angaben

Bezeichnung	Elektro-Einzel-Fritteuse*	Elektro-Doppel-Fritteuse*¹
Model:	„MINI II“	„MINI III“
Art.-Nr.:	A165110	A165112
Material:	Gehäuse und Deckel: Edelstahl; Schaltkasten: Kunststoff	
Anschlusswert:	230 V~ 50 Hz	
Leistung:	2200 W	2 x 2200 W
Anzahl Ölbehälter:	1	2
Volumen Ölbehälter:	4 Liter	2 x 4 Liter
Anzahl Frittierkörbe:	1	2
Einstellbereich Öltemperatur:	60 °C - 190 °C	
Abmessungen:	B 200 x T 400 x H 280 mm	B 400 x T 400 x H 280 mm
Gewicht:	3,3 kg	6,5 kg

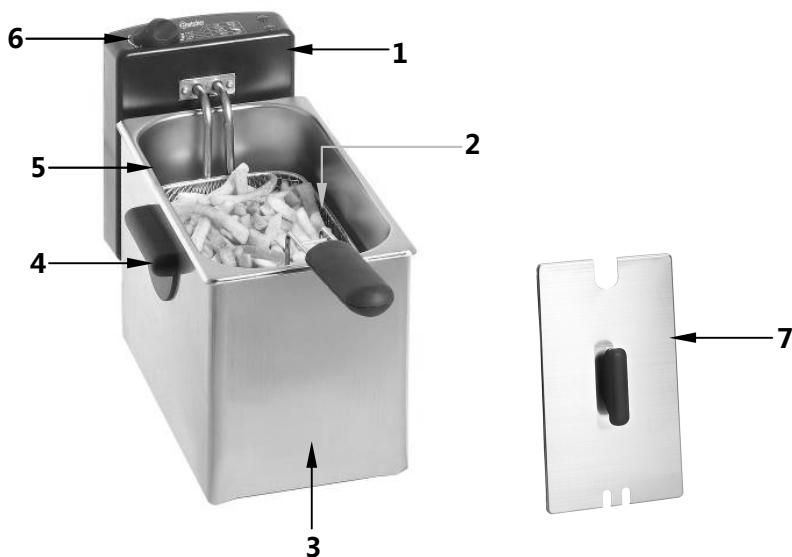
Technische Änderungen vorbehalten!

* Gerät nicht für den dauerhaften gewerblichen Einsatz geeignet

*¹ Gerät nicht für den gewerblichen Einsatz geeignet

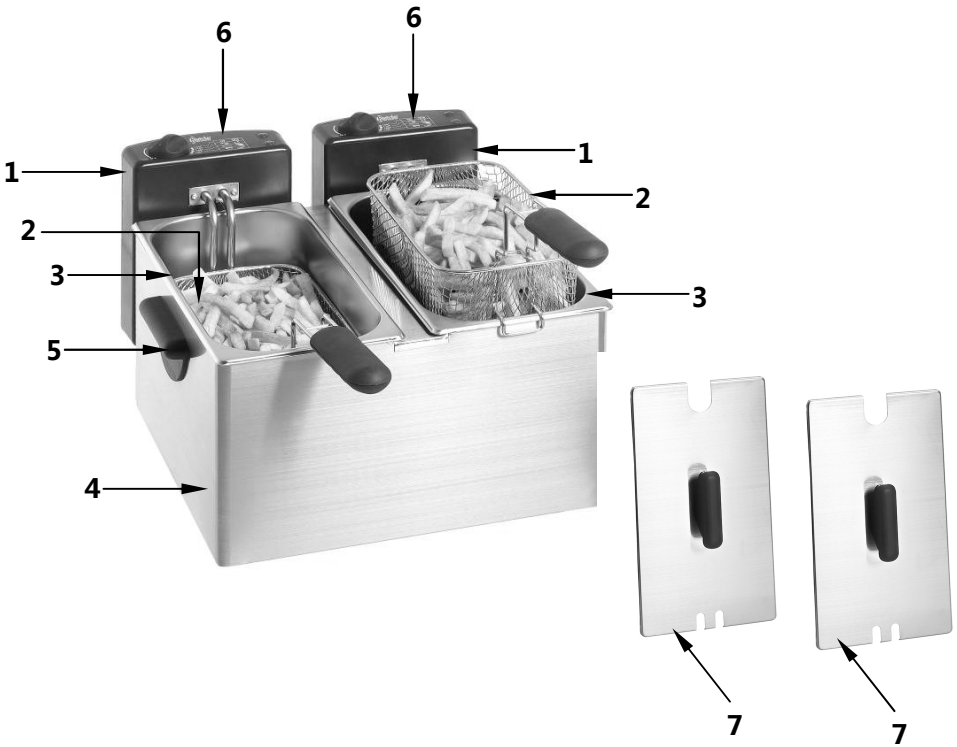
4.2 Baugruppenübersicht

A165110



- 1 Schaltkasten mit Heizelement
- 2 Frittierkorb
- 3 Gehäuse
- 4 Handgriff (2)
- 5 Frittierölbehälter
- 6 Bedienblende
- 7 Deckel

A165112



- 1 Schaltkasten mit Heizelement
- 2 Frittierkorb
- 3 Frittierölbehälter
- 4 Gehäuse
- 5 Handgriff (2)
- 6 Bedienblende
- 7 Deckel

5. Installation und Bedienung

5.1 Installation

Aufstellen

- Packen Sie das Gerät aus und entfernen Sie sämtliches Verpackungsmaterial.



VORSICHT!

Entfernen Sie niemals das Typenschild und Warnhinweise vom Gerät.

- Stellen Sie das Gerät auf eine feste, trockene, ebene, wasserresistente und hitzebeständige Fläche.
- Stellen Sie das Gerät **niemals** auf einen brennbaren Untergrund.
- Das Gerät nicht in der Nähe von offenen Feuerstellen, Elektroöfen, Heizöfen oder anderen Hitzequellen aufstellen.
- Stellen Sie das Gerät **niemals** auf die Tischkante, es könnte kippen oder herunterfallen.
- Stellen Sie das Gerät **niemals** in nassen oder feuchten Bereichen auf.
- Gerät so aufstellen, dass der Stecker zugänglich ist, damit das Gerät bei Bedarf schnell vom Netz getrennt werden kann.

Anschließen



GEFAHR! Gefahr durch elektrischen Strom!

Gerät kann bei unsachgemäßer Installation Verletzungen verursachen!

Vor Installation Daten des örtlichen Stromnetzes mit technischen Angaben des Gerätes vergleichen (siehe Typenschild). Gerät nur bei Übereinstimmung anschließen!

Das Gerät darf nur an ordnungsgemäß installierten Einzelsteckdosen mit Schutzkontakt betrieben werden.

- Der Steckdosenstromkreis muss mit mindestens 16A abgesichert sein. Anschluss nur direkt an eine Wandsteckdose; Verteiler oder Mehrfachsteckdosen dürfen nicht verwendet werden.
- Für die Doppel-Fritteuse sind zwei getrennte Steckdosen erforderlich.

5.2 Bedienung

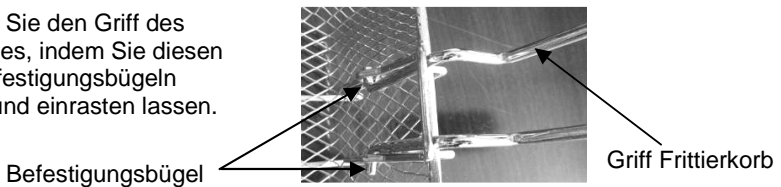


VORSICHT!

Die Bedienung der Fritteuse darf nur durch Personen erfolgen, die in den Umgang mit dem Gerät und den besonderen Gefahren beim Frittieren eingewiesen wurden.

Vor dem ersten Gebrauch

- Deckel abnehmen, Frittierkorb, Griff Frittierkorb, Handgriffe und anderes Zubehör aus dem Gerät nehmen.
- Montieren Sie die Handgriffe mit den beigegeführten Schrauben am Gehäuse der Fritteuse.
- Befestigen Sie den Griff des Frittierkorbes, indem Sie diesen an den Befestigungsbügel einhaken und einrasten lassen.



- Schaltkasten durch vorsichtiges Hochziehen (bis ein „**Klick**“ Geräusch zu hören ist) vom Gerät abnehmen.
- Frittierölbehälter mit beiden Händen anfassen und vorsichtig aus dem Gerät herausnehmen.
- Deckel, Frittierölbehälter, Frittierkorb gründlich in warmem Wasser und einem milden Reinigungsmittel gründlich spülen. Mit klarem Wasser abspülen und anschließend abtrocknen.
- Das Gehäuse mit einem angefeuchteten weichen Tuch abwischen, dabei darauf achten, dass keine Feuchtigkeit in die elektrische Anlage bzw. den Schalter eindringt.

Inbetriebnahme

- Ölbehälter einsetzen. Schaltkasten (Bedienkonsole) durch vorsichtiges Aufsetzen in die Führungsschienen an der Rückseite des Gehäuses anbringen, bis ein „**Klick**“ Geräusch zu hören ist. Dann ist der Schaltkasten richtig positioniert.
Hinweis: Gerät arbeitet aus Sicherheitsgründen nur, wenn der Schaltkasten korrekt am Gehäuse angebracht ist und dadurch über einen Mikroschalter die Betriebsbereitschaft hergestellt wird.
- Sicherstellen, dass das Gerät ausgeschaltet ist (Temperaturdrehregler in „**O**“ Position bringen).
- Vor dem Einfüllen von Öl in den Frittierölbehälter darf sich kein Wasser in diesem Behälter befinden. Der Frittierölbehälter muss sauber und trocken sein.



VORSICHT!

Zum Frittieren nur flüssiges Fett einfüllen. Stangenfett (Blockfett) vorher auslassen!

- Frittieröl vorsichtig in den Frittierölbehälter einfüllen, bis der erforderliche Stand erreicht ist. Sicherstellen, dass der Ölstand immer zwischen der „MIN“- und „MAX“-Markierung im Ölbehälter liegt. Frittierölbehälter nicht überfüllen, da er sonst überlaufen könnte.



WARNUNG!

BRANDGEFAHR! Bei einem Ölspiegel unterhalb der MIN-Markierung besteht erhöhtes Risiko eines Ölbrandes.

VERBRENNUNGSGEFAHR! Bei einem Ölspiegel über die MAX-Markierung kann heißes Öl überlaufen.

- Gerät **niemals** betreiben, wenn kein Frittieröl im Frittierölbehälter ist.

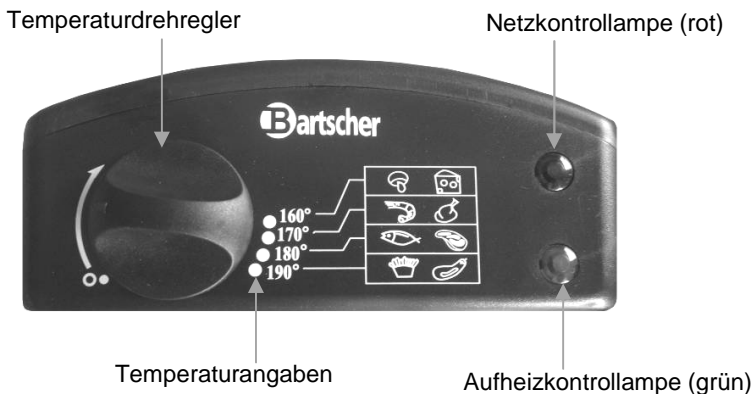


WARNUNG! Verbrennungsgefahr!

Zum Frittieren kein altes Öl verwenden, da dieses durch einen niedrigeren Zündpunkt verstärkt zur Selbstentzündung neigt und das Überschäumen begünstigt. Außerdem besteht erhöhte Raumentwicklung und starke Geruchsbildung.

- Frittieröl regelmäßig austauschen. Altes Öl nach dem Abkühlen vorsichtig in einen Sammelbehälter umfüllen und umweltgerecht entsorgen.

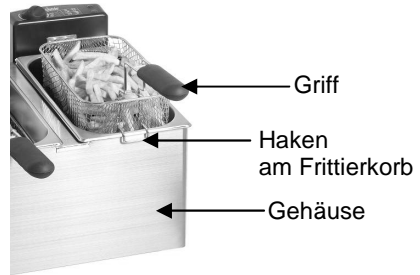
Bedienblende



Frittieren

- Schließen Sie das Gerät an eine Einzelsteckdose mit Schutzkontakt an.
- Die rote Netzkontrolllampe leuchtet auf.
- Temperaturregler im Uhrzeigersinn auf die gewünschte Temperatur im Bereich 60 °C bis 190 °C einstellen. Beachten Sie die Temperaturangaben auf der Bedienblende.
- Während des Aufheizens leuchtet die grüne Aufheizkontrolllampe, die nach Erreichen der eingestellten Temperatur erlischt. Die Fritteuse ist mit einem Thermostat zur Regulierung der Temperatur ausgestattet. Sobald die Temperatur im Frittierölbehälter fällt, heizt das Gerät erneut auf und die grüne Aufheizkontrolllampe leuchtet wieder auf.
- Um bessere Resultate zu erzielen, warten Sie, bis die gewünschte Temperatur erreicht ist, und geben Sie erst dann das Frittiergut in die Fritteuse.
- Beachten Sie, dass der Frittierkorb zum Frittieren von kleinem Frittiergut dient. Er ist mit einem klappbaren Griff und einem Haken ausgestattet.

- Frittierkorb langsam in das Frittieröl senken und das Frittiergut zubereiten.
- Nach dem Frittieren den Frittierkorb am Griff vorsichtig anheben, mit dem Haken auf den vorderen Gehäuserand eingehängen und abtropfen lassen.



WARNUNG! Verbrennungsgefahr!

Während des Betriebs werden die Fritteuse und das Öl im Frittierölbehälter sehr heiß und es besteht die Gefahr, dass sich das Öl entzündet.

Gerät nicht zu lange im Betrieb halten!

Temperaturregler in die „O“- Position bringen und das Gerät von der Steckdose trennen (Netzstecker ziehen!), sobald der Frittiervorgang beendet ist und das Gerät nicht mehr benutzt wird.



WARNUNG! Verletzungsgefahr!

Fritteuse darf nicht mit Deckel betrieben werden! Deckel nur als Staubschutz und zum Warmhalten des Frittieröls auflegen. Vor dem Auflegen des Deckels sicherstellen, dass dieser trocken ist, damit kein Wasser in den Ölbehälter tropft, was zu gefährlichen Spritzern führen kann.

- Sollten Sie die Fritteuse versehentlich eingeschaltet haben, ohne Frittieröl in den Ölbehälter, oder weniger als die erforderliche Mindestmenge Fett eingefüllt zu haben, schaltet sich die Fritteuse automatisch bei einer Temperatur von ca. 230 °C ab, um sie vor Überhitzung zu schützen. Wenn dies vorgekommen ist, Gerät ausschalten, Netzstecker ziehen und abkühlen lassen.
- Das Gerät kann nach dem automatischen Abschalten durch den Überhitzungsschutz nur dadurch wieder in Betrieb genommen werden, indem die **RESET**-Taste gedrückt wird. Die **RESET**-Taste befindet sich an der Rückseite des Schaltkastens im Kabelfach oben (Siehe Abb.).
- Das Gerät auf unter 170 °C abkühlen lassen, danach **RESET**-Taste mit dem Finger nach oben drücken.
- Danach das Gerät wieder an eine Steckdose anschließen und wie gewohnt in Betrieb nehmen.



RESET-Taste

6. Reinigung



WARNUNG!

Vor der Reinigung das Gerät von der Stromversorgung trennen (Netzstecker ziehen!) und abkühlen lassen.

Das Gerät ist nicht für das direkte Absprühen mit einem Wasserstrahl geeignet. Verwenden Sie keinen Druckwasserstrahl, um dieses Gerät zu reinigen!

Achten Sie darauf, dass kein Wasser in das Gerät eindringt.



VORSICHT!

Keine scharfen Reinigungsmittel oder scheuernde Materialien verwenden, diese können die Oberfläche der Fritteuse beschädigen.

- Reinigen Sie das Gerät regelmäßig.
- Das Heizelement kann einfach aus dem Frittierölbehälter genommen werden, indem man den Schaltkasten durch Anheben vom Frittierölbehälter abnimmt. So lassen sich Heizelement und Frittierölbehälter einfach reinigen.



VORSICHT!

Schaltkasten (Bedienkonsole) niemals nass reinigen und nicht in Wasser eintauchen. Es darf keine Feuchtigkeit eindringen.

- Das Öl nach dem Abkühlen vorsichtig in einen Sammelbehälter geben. Um Verbrennungen zu vermeiden, stellen Sie sicher, dass dieser Behälter einen sicheren Stand hat.
- Bedienblende, Geräteoberfläche und Netzkabel nur mit einem leicht feuchten Tuch und mildem Reinigungsmittel abwischen. Es darf keine Feuchtigkeit ins Innere des Schaltkastens dringen. Dies kann zu gefährlichen Kriechströmen und Fehlfunktionen des Gerätes führen.
- **Alle Geräteteile vor dem Zusammenbau gründlich trocknen!** Das Gerät wieder zusammensetzen.
- Wenn das Gerät längere Zeit nicht genutzt wird, reinigen Sie es gründlich wie oben beschrieben und bewahren Sie es an einem trockenen, sauberen, frostsicheren, sonnengeschützten und für Kinder unzugänglichen Platz auf. Zum Schutz vor Verschmutzungen verpacken oder decken Sie es ab. Stellen Sie keine schweren Gegenstände auf das Gerät.

7. Mögliche Funktionsstörungen

Bei einer Funktionsstörung trennen Sie das Gerät sofort von der Stromversorgung. Prüfen Sie anhand folgender Tabelle, ob die Funktionsstörungen sich beheben lassen, bevor Sie einen Kundendienst benachrichtigen oder Händler kontaktieren.

Problem	Ursache	Behebung
Das Gerät ist an die Stromversorgung angeschlossen, die rote Netzkontrolllampe leuchtet aber nicht und das Gerät heizt nicht auf.	<ul style="list-style-type: none"> • Stecker nicht richtig eingesteckt. • Sicherung der Stromversorgung hat ausgelöst. • Schaltkasten nicht richtig aufgesetzt • Kein Kontakt im Mikroschalter. 	<ul style="list-style-type: none"> • Netzstecker ziehen und richtig einstecken. • Sicherung kontrollieren, Gerät an anderer Steckdose testen. • Richtigen Sitz des Schaltkastens kontrollieren. • Händler kontaktieren.
Die rote Netzkontrolllampe leuchtet, und trotz eingestellten Temperatur heizt das Gerät nicht auf.	<ul style="list-style-type: none"> • Temperaturrehregler defekt. • Kontakt zum Heizelement unterbrochen. • Heizelement defekt. 	<ul style="list-style-type: none"> • Händler kontaktieren.
Nach einiger Zeit heizt das Heizelement nicht mehr.	<ul style="list-style-type: none"> • Überhitzungsschutz wurde aktiviert. 	<ul style="list-style-type: none"> • RESET-Taste an der Rückseite des Gerätes drücken (siehe S. 16)

Wenn sich die Funktionsstörungen nicht beseitigen lassen:

- Gehäuse **nicht** öffnen,
- Kundendienst benachrichtigen oder Händler kontaktieren, wobei Folgendes anzugeben ist:
 - die Art der Betriebsstörung;
 - die Artikelnummer und Seriennummer (auf dem Typenschild an der Rückseite des Gerätes abzulesen).

8. Entsorgung

Altgeräte

Das ausgediente Gerät ist am Ende seiner Lebensdauer entsprechend den nationalen Bestimmungen zu entsorgen. Es empfiehlt sich, mit einer auf Entsorgung spezialisierten Firma Kontakt aufzunehmen, oder sich mit der Entsorgungsabteilung Ihrer Kommune in Verbindung zu setzen.



WARNUNG!

Damit der Missbrauch und die damit verbundenen Gefahren ausgeschlossen sind, machen Sie Ihr Altgerät vor der Entsorgung unbrauchbar. Dazu Gerät von der Netzversorgung trennen und das Netzanschlusskabel vom Gerät entfernen.



VORSICHT!



Für die Entsorgung des Gerätes beachten Sie die in Ihrem Land und in Ihrer Kommune geltenden Vorschriften.

Altöl

Entsorgen Sie verbrauchtes Frittieröl umweltgerecht entsprechend den örtlich geltenden Vorschriften.

Bartscher GmbH
Franz-Kleine-Str. 28
D-33154 Salzkotten
Germany

Tel.: +49 (0) 5258 971-0
Fax: +49 (0) 5258 971-120

Service-Hotline: 0180 5 971 197
(14ct/Min. aus dem deutschen Festnetz)