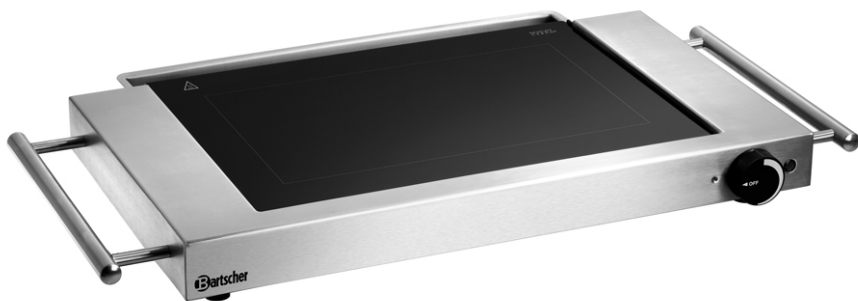


GP1200



104905



104902

FRANÇAIS
Traduction
la notice d'utilisation original

Table des matières

| | |
|--|-----------|
| 1. Sécurité | 34 |
| 1.1 Consignes de sécurité | 34 |
| 1.2 Explication des symboles | 36 |
| 1.3 Source de danger | 36 |
| 1.4 Utilisation conforme | 38 |
| 2. Généralités..... | 39 |
| 2.1 Responsabilité et garantie | 39 |
| 2.2 Protection des droits d'auteur | 39 |
| 2.3 Déclaration de conformité..... | 39 |
| 3. Transport, emballage et stockage | 40 |
| 3.1 Inspection suite au transport | 40 |
| 3.2 Emballage | 40 |
| 3.3 Stockage | 40 |
| 4. Données techniques | 41 |
| 4.1 Aperçu des composants | 41 |
| 4.2 Indications techniques | 43 |
| 5. Installation et utilisation | 44 |
| 5.1 Installation | 44 |
| 5.2 Utilisation | 45 |
| 6. Nettoyage..... | 47 |
| 7. Elimination des éléments usés | 48 |



Avant d'utiliser l'appareil, lire attentivement la notice d'utilisation et la conserver en un lieu facilement accessible !

La présente notice d'utilisation décrit l'installation, la manipulation et la maintenance de l'appareil, elle sert de source d'informations et d'ouvrage de référence.

La connaissance du contenu de la présente notice d'utilisation constitue une des conditions qui vous permet de vous protéger contre les risques, d'éviter les erreurs et, par conséquent, d'assurer une utilisation sûre et à l'abri des pannes.

En outre, il convient de respecter les consignes locales de prévention des accidents et les dispositions générales de sécurité valables pour l'utilisation de l'appareil.

La présente notice d'utilisation fait partie intégrante du produit; la conserver à proximité de l'appareil afin que le personnel d'installation, de commande, de maintenance et de nettoyage puisse y accéder en tout temps pour une future consultation.

En présentant l'appareil à une tierce personne, penser à présenter également la notice d'utilisation.

1. Sécurité

L'appareil est conçu d'après les règles techniques valables actuellement. Néanmoins, celui-ci peut comporter des risques en cas d'utilisation non conforme ou inappropriée.

Toute personne utilisant cet appareil doit respecter les instructions et recommandations présentées dans la présente notice d'utilisation.

1.1 Consignes de sécurité

- N'utiliser l'appareil que lorsque celui-ci est en parfait état de sécurité et de fonctionnement.
- L'appareil peut être utilisé par les **enfants à partir de 8 ans**, ainsi que par des personnes handicapées physique, moteur et/ou mentale, ou des personnes sans expérience ou sans connaissances, pour peu qu'elles utilisent l'appareil sous surveillance, ou qu'elles aient reçu des instructions sur l'utilisation de l'appareil et les risques encourus.
- **Ne pas** laisser les **enfants** s'amuser avec l'appareil.
- Les **enfants ne sont pas** autorisés à nettoyer et à **entretenir** l'appareil, à moins qu'ils n'aient plus de 8 ans et qu'ils soient surveillés.
- **Ne pas laisser les enfants de moins de 8 ans** approcher de l'appareil et du câble d'alimentation.

- Toute intervention de maintenance ou de réparation ne doit être effectuée que par un spécialiste ou un atelier spécialisé qui utilise les pièces de rechange et les accessoires d'origine. **Ne tentez jamais de réparer vous-même l'appareil !**
- N'utiliser aucun accessoire ou aucune pièce détachée non recommandés par le fabricant. Ceux-ci pourraient présenter un danger pour l'utilisateur ou endommager l'appareil et entraîner des dommages corporels, en plus la garantie expire.
- Pour éviter tout risque et garantir une performance optimale de l'appareil, celui-ci ne doit être ni modifié ni transformé sans autorisation exprès du fabricant.
- Éviter tout contact du câble avec des sources de chaleur et des objets pointus. Ne pas laisser le câble pendre d'une table ou de tout autre plan de travail. Veiller à ce que personne ne puisse marcher ou trébucher sur le câble.
- Ne pas plier, tordre, emmêler le câble d'alimentation ; toujours le garder tendu.
- Ne jamais placer l'appareil ou tout autre objet sur le câble d'alimentation.
- Ne pas poser le cordon sur la moquette ou autres isolations thermiques. Ne pas couvrir le cordon. Tenir le cordon éloigné des zones de travail.
- Inspecter périodiquement le câble d'alimentation pour vérifier s'il n'est pas abîmé. Ne jamais utiliser l'appareil lorsque le câble d'alimentation est endommagé. Afin d'éviter tout risque, si le câble est endommagé, le faire remplacer immédiatement par un réparateur agréé ou par un électricien qualifié.
- L'appareil n'est pas conçu pour une utilisation avec un minuteur intégré ou une télécommande.
- **Ne jamais** laisser l'appareil sans surveillance lorsqu'il est en marche.
- N'utiliser l'appareil que dans des locaux fermés.

1.2 Explication des symboles

Les consignes de sécurité et informations techniques importantes concernant l'appareil sont indiquées dans la présente notice d'utilisation par des symboles. Il est impératif de respecter ces consignes afin d'éviter les accidents ou les dommages corporels et matériels.



DANGER !

Cette indication attire l'attention sur un danger imminent qui peut entraîner des blessures graves ou la mort.



AVERTISSEMENT !

Cette indication indique des situations dangereuses qui peuvent causer des blessures graves ou la mort.



SURFACES CHAUDES !

Ce symbole en avertit l'utilisateur durant le fonctionnement de l'appareil. Tout non-respect entraîne des risques de brûlures!



ATTENTION !

Cette indication désigne des situations dangereuses éventuelles qui peuvent entraîner des blessures mineures ou des dommages, un mauvais fonctionnement et / ou défaut de fonctionnement de l'équipement.



INDICATION !

Cette indication désigne des conseils et des informations à suivre pour un fonctionnement efficace et sans défaut de l'appareil.

1.3 Source de danger



DANGER !

Risque de choc électrique ou d'électrocution !

Afin d'éviter tous risques veuillez respecter les indications ci-dessous concernant votre sécurité.

- Ne pas utiliser l'appareil si le câble ou la fiche sont endommagés, lorsque l'appareil ne fonctionne pas correctement, s'il est endommagé ou s'il est tombé.

- Débrancher toujours le cordon d'alimentation uniquement en tenant la fiche.
- Ne jamais transporter, déplacer ou soulever l'appareil à l'aide du cordon d'alimentation. A cette fin, utilisez les poignées de l'appareil.
- En aucun cas n'ouvrir l'enceinte de l'appareil. Si les connexions électriques sont modifiées, ou si la construction du système mécanique ou électrique est manipulée, il y a risque d'électrocution ou de choc électrique.
- Ne jamais plonger la fiche dans l'eau ni dans aucun autre liquide.
- Ne pas utiliser de détergents caustiques et veiller à ce que l'eau ne pénètre pas à l'intérieur de l'appareil.
- Ne **jamais** utiliser l'appareil avec les mains humides ou en vous tenant sur un sol mouillé.
- Retirer la fiche de la prise,
 - lorsque l'appareil n'est pas utilisé,
 - lorsqu'un mauvais fonctionnement apparaît au cours de l'utilisation,
 - avant de nettoyer l'appareil.



DANGER !

Risque d'étouffement !

- Veuillez empêcher que les matériaux d'emballage tels que sacs plastiques ou éléments en polyester expansé soient à la portée des enfants.



SURFACES CHAUDES!

Risques de brûlure !

Afin d'éviter les conséquences de ces risques, veuillez suivre les instructions suivantes concernant votre sécurité.

- Pendant le fonctionnement, l'enceinte de l'appareil et la zone de cuisson deviennent particulièrement brûlantes. Ne les touchez pas avec les mains nues. Pour placer et enlever les mets, utilisez des ustensiles de cuisine appropriés.
- Même après avoir éteint l'appareil, la surface du grill reste brûlante pendant un certain temps. Avant de nettoyer, de manipuler ou de soulever l'appareil vers un autre emplacement, veuillez attendre qu'il ait suffisamment refroidi.



AVERTISSEMENT !

Risque d'incendie ou d'explosion !

Afin d'éviter tous dangers et situations d'urgence, veuillez respecter les consignes ci-dessous concernant la sécurité.

- Afin d'éviter les risques d'incendie et les dommages à l'appareil, pendant son fonctionnement, **ne jamais** placer d'ustensiles, de serviettes, de papier, etc. sur la surface de cuisson.

- **Ne jamais** faire fonctionner l'appareil près de combustibles, matériaux inflammables (par ex. essence, alcool, white-spirit, etc.). Les températures élevées peuvent provoquer une évaporation puis, suite à un contact avec une source d'inflammation, peuvent conduire à une déflagration et, par conséquent, à des dommages corporels et matériels.
- En cas d'incendie, avant de prendre les mesures appropriées de lutte anti-incendie, débrancher l'appareil de l'alimentation électrique (retirer la fiche!). **Attention** : Ne pas répandre de l'eau sur l'appareil si celui-ci est encore sous tension: **Risque de choc électrique !**

1.4 Utilisation conforme

La sécurité d'utilisation de l'appareil n'est garantie que si l'utilisation est conforme à la destination, en conformité avec les données figurant dans ce manuel d'instruction.

Tous les travaux techniques, ainsi que le montage et la maintenance ne peuvent être effectués que par le personnel d'un service qualifié.

Cet appareil n'est pas destiné à une utilisation en continue pour des applications industrielles.

Cet appareil est destiné à être utilisé dans des conditions domestiques et dans d'autres domaines similaires, tels que :

- dans les cuisines pour employés, dans des magasins, des bureaux ou des secteurs d'activité similaires ;
- dans les exploitations agricoles;
- par les clients dans les hôtels, motels et autres lieux résidentiels ;
- dans les locaux sociaux.

La table de cuisson en céramique est destinée **uniquement** à griller de la viande, du poisson et des légumes directement sur la surface de cuisson.



ATTENTION !

Toute autre utilisation que celle indiquée et/ou toute utilisation différente de l'appareil est interdite et est considérée comme non conforme.

Les prétentions de tous types contre le fabricant et/ou ses fondés de pouvoir par suite de dommages résultant d'une utilisation non conforme de l'appareil sont exclues.

L'exploitant est seul responsable en cas de dommages liés à une utilisation non conforme.

2. Généralités

2.1 Responsabilité et garantie

Toutes les indications et consignes contenues dans la présente notice d'utilisation ont été réunies en tenant compte des prescriptions en vigueur, du niveau actuel de développement technique ainsi que de nos connaissances et expériences de plusieurs années.

Les traductions de la notice d'utilisation ont été également effectuées consciencieusement.

Nous déclinons toutefois toute responsabilité en cas d'erreurs de traduction.

La version allemande ci-jointe de la présente notice d'utilisation fait foi.

Le contenu effectif de la livraison peut différer éventuellement des explications décrites ici et des représentations graphiques pour les modèles spéciaux, lorsque vous bénéficiez d'options de commande supplémentaires, ou liées aux dernières modifications techniques.



ATTENTION!

Avant de commencer toute activité en lien avec l'appareil, et surtout avant de l'utiliser, lire attentivement ce mode d'emploi !

Le fabricant **n'est pas tenu responsable** de tout dommage ou dysfonctionnement dus à :

- un non respect des indications de mise en service et de nettoyage ;
- une utilisation non conforme à l'utilisation de base ;
- des réparations effectuées par l'utilisateur ;
- l'utilisation de pièces de rechange non approuvées.

Nous nous réservons le droit d'apporter des modifications techniques sur le produit pour améliorer ses qualités fonctionnelles et son développement.

2.2 Protection des droits d'auteur

La notice d'utilisation et les textes, les dessins, figures et autres représentations qui y sont contenus sont protégés par la loi sur les droits d'auteur. Les reproductions de tous types et de toutes formes – même partielles – ainsi que l'exploitation et/ou la transmission de son contenu ne sont pas permises sans autorisation écrite du fabricant. Toute violation des ces dispositions ouvre droit à des dommages et intérêts. Les autres droits demeurent réservés.



INDICATION!

Les indications du contenu, les textes, dessins, figures et autres représentations sont protégés par les droits d'auteur et soumis à d'autres droits de propriété industrielle. Toute exploitation abusive est passible de peine.

2.3 Déclaration de conformité



L'appareil correspond aux normes et directives actuelles de l'Union européenne. Nous l'attestons dans la déclaration de conformité CE. Nous vous ferons volontiers parvenir sur demande la déclaration de conformité correspondante.

3. Transport, emballage et stockage

3.1 Inspection suite au transport

Vérifier l'intégralité et l'absence de dommages dus au transport dès réception du produit. En cas de dommages identifiables extérieurement dus au transport, refuser ou accepter le produit livré uniquement sous réserve.

Noter l'étendue du dommage sur les documents de transport/le bon de livraison du transporteur. Engager une réclamation.

Dès détection des défauts cachés, formuler immédiatement une réclamation, les prétentions à dommages et intérêts étant valables uniquement dans les délais prescrits.

3.2 Emballage

Ne jeter le carton extérieur de l'appareil. Vous en avez besoin éventuellement pour garder l'appareil, lors d'un déménagement ou lorsque vous devez envoyer l'appareil à notre service après-vente en cas d'éventuels dommages. Retirez complètement les emballages extérieur et intérieur avant la mise en service de l'appareil.



INDICATION!

Si vous désirez éliminer l'emballage, respectez les consignes en vigueur dans votre pays. Réintroduisez les matériaux d'emballage récupérables dans le circuit de recyclage.

Contrôlez si l'appareil et les accessoires sont complets. S'il devait manquer des éléments, veuillez contacter notre service après-vente.

3.3 Stockage

Garder les emballages fermés jusqu'à l'installation de l'appareil et en respectant les indications d'installation et de stockage apposées à l'extérieur.

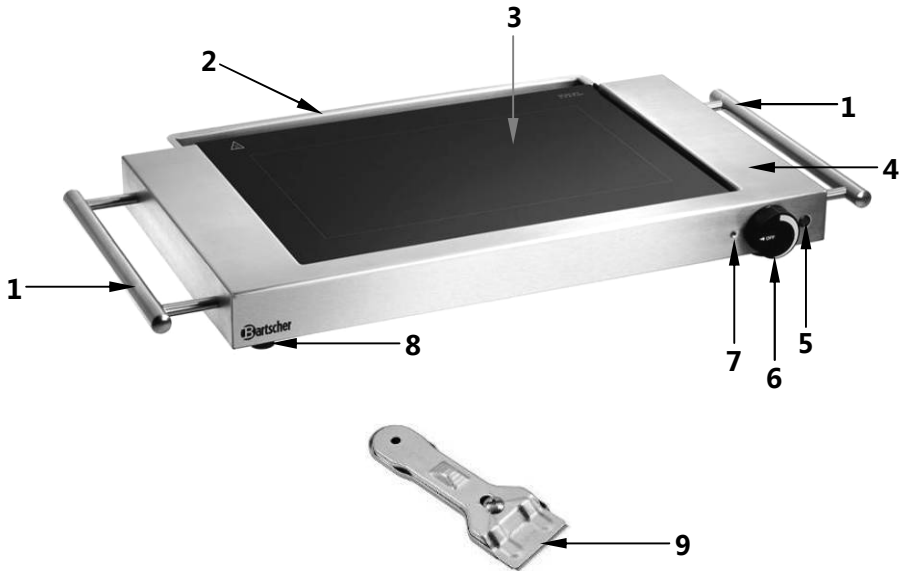
Stocker les emballages uniquement dans les conditions suivantes :

- Ne pas garder les emballages à l'extérieur.
- Les tenir à l'abri de l'humidité et de la poussière.
- Ne pas les exposer aux fluides agressifs.
- Les protéger des rayons du soleil.
- Éviter les secousses mécaniques.
- En cas de stockage prolongé (> 3 mois), contrôler régulièrement l'état général de tous les éléments et de l'emballage. Si nécessaire, les rafraîchir et les renouveler.

4. Données techniques

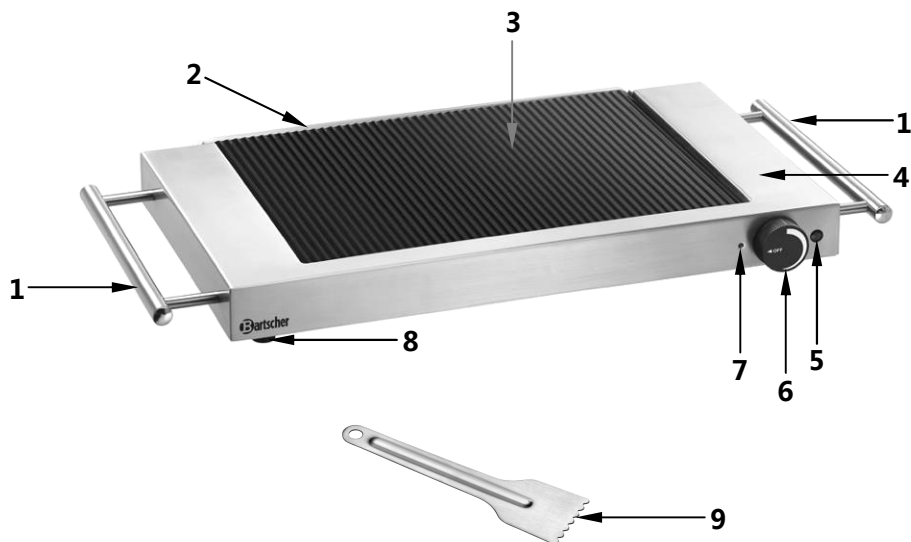
4.1 Aperçu des composants

104905



- 1 Poignées
- 2 Bac à graisse
- 3 Plaque Ceran, lisse
- 4 Enceinte
- 5 Témoin de chauffe (rouge)
- 6 Bouton de réglage de température
- 7 Repère de réglage (position „OFF“)
- 8 Pied
- 9 Racloir Ceran

104902



- 1 Poignées
- 2 Bac à graisse
- 3 Plaque Ceran, rainurée
- 4 Enceinte
- 5 Témoin de chauffe (rouge)
- 6 Bouton de réglage des températures
- 7 Repère de réglage (position „OFF“)
- 8 Pied
- 9 Racloir Ceran

Accessoires supplémentaires (ne sont pas inclus dans la livraison !)



Protection anti-éclaboussure GP1200

- acier inoxydable
- dimensions : L 385 x P 330 x H 73 mm
- grille de dépôt jointe, L 300 x P 118 mm
- Poids: 0,7 kg

Code-No.: 104010

4.2 Indications techniques

| Nom | Table de cuisson en céramique GP1200 | |
|---|---|---|
| Code-No. : | 104905 | 104902 |
| Matériau : | enceinte, poignées: acier inoxydable | |
| Réalisation de la plaque céramique : | lisse | rainurée |
| | verre Schott Ceran | |
| Valeurs d'alimentation : | 1,2 kW / 220-240 V~ 50 Hz | |
| Réglage de température : | en continu à l'aide du bouton de réglage de température | |
| Plage des températures : | 50 °C à 250 °C max. | |
| Dimensions de l'appareil : | L 630 x P 360 x H 68 mm | |
| Dimensions de la plaque Ceran : | L 385 x P 285 mm | |
| Surface utile pour les grillades : | L 310 x P 190 mm | |
| Poids : | 4,1 kg | 4,4 kg |
| Accessoires : | 1 racloire Ceran pour les surfaces lisses | 1 racloire Ceran pour les surfaces rainurées |

Sous réserve de modifications techniques !

Protection électronique contre la surchauffe

Les tables de cuisson en céramique sont équipées d'une **protection électronique contre la surchauffe** qui met automatiquement l'appareil hors tension en cas d'échauffement excessif.

Si cela se produit, débranchez l'appareil de la prise (retirer la fiche!) Et attendez qu'il refroidisse. Vous pouvez ensuite recommencer à l'utiliser.

5. Installation et utilisation

5.1 Installation

Mise en place

- Déballez l'appareil et éliminez tout le matériel d'emballage.



ATTENTION !

- Ne **jamais** retirer de l'appareil les plaques signalétiques et les étiquettes d'avertissement.
- Placer l'appareil sur une surface égale, stable, sèche, résistante à l'eau, et résistante aux températures élevées.
- La surface d'installation doit être facilement accessible et suffisamment grande. Pour permettre une utilisation confortable de l'appareil et assurer une bonne circulation de l'air, sur les côtés et à l'arrière veuillez laisser au moins 10 cm d'espace libre, et 50 cm mini. en haut et l'avant.
- **Ne jamais** placer l'appareil dans un environnement humide ou mouillé.
- **Ne jamais** placer l'appareil sur une surface inflammable.
- Installer l'appareil de manière à ce que la prise de courant soit accessible afin de pouvoir débrancher rapidement l'appareil en cas de besoin.

Branchement



DANGER! Risque d'électrocution ou de choc électrique !

En cas d'installation non conforme, l'appareil peut entraîner des blessures !

Avant l'installation, veuillez comparer les données du réseau local de distribution d'énergie avec les données techniques de l'appareil (voire la plaque signalétique). Ne brancher l'appareil qu'en cas de pleine conformité !

L'appareil peut être branché qu'à une prise monophasée avec mise à la terre et installée convenablement.

Ne pas débrancher l'appareil en tirant sur le cordon électrique, veuillez toujours tenir le corps de la fiche.

- Le circuit électrique de la prise de courant doit être protégé par un fusible de min. 16A. Brancher directement l'appareil à une prise murale; ne pas utiliser de multiprises ou de rallonges.

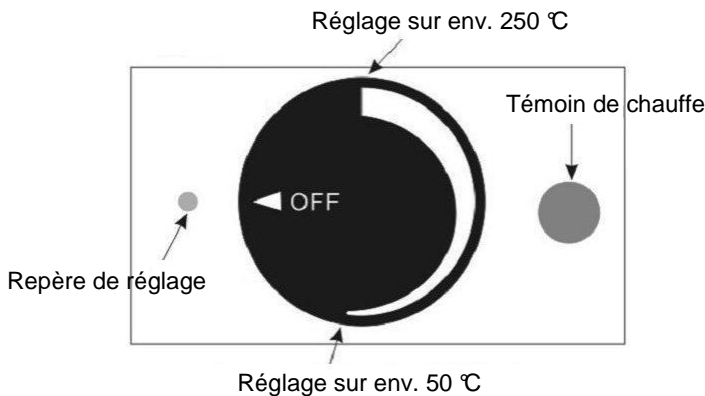
5.2 Utilisation

Avant de commencer à utiliser l'appareil

- Avant d'utiliser l'appareil, celui-ci doit être nettoyé conformément aux instructions de la section **6 „Nettoyage“**.
- Fixer le bac à graisse à l'arrière de l'appareil.
- Brancher l'appareil à une prise monophasée et correctement mise à la terre.
- Pendant environ 5 minutes réchauffer l'appareil sans produits alimentaires en le réglant à la température la plus élevée. Respecter les instructions figurant à la section **„Contrôle de la température“**. Lors de la première utilisation, de la fumée peut se dégager, elle n'est pas dangereuse et ne paraîtra plus lors d'utilisations ultérieures.
- Eteignez l'appareil en tournant le bouton de température à la position **„OFF“**. Laissez refroidir.

Réglage de la température

- La température est réglable de manière continue à l'aide du bouton de réglage de température.
- Régler la température en tournant le bouton de température dans le sens horaire jusqu'à la position désirée. Les possibilités de réglage sont présentées sur l'illustration ci-dessous.



- Avant chaque utilisation préchauffer la table de cuisson en céramique pendant environ 3 minutes.
- Pendant la phase d'échauffement, le témoin de chauffe à côté du bouton de réglage de température s'allume en rouge. Après avoir atteint la température de consigne, le témoin s'éteint, elle se rallume à nouveau lors de la phase suivante de chauffe.
- Placer les mets à griller directement sur la surface utile du grill.

Indications concernant la cuisson des mets

- **La table de cuisson en céramique** est conçue pour la cuisson des aliments sur grill avec peu de graisse ajoutée. C'est une méthode saine de préparation de la viande, du poisson et des légumes. En outre, elle offre un gain de temps et d'énergie et évite la nécessité de laver des récipients de cuisson.
- La surface utile du grill est délimitée par une ligne blanche. Dans cette zone, la chaleur est répartie uniformément.
- Avant de poser la nourriture sur la surface de cuisson, appliquez une petite quantité d'huile. Utilisez une huile avec un point de fumée élevé, par exemple de l'huile de colza ou de tournesol.
- Viande, lard, etc. ont besoin de moins d'huile, car ils contiennent leur propre graisse; dans le cas de la cuisson de poisson et de légumes, vous pouvez ajouter plus d'huile sur la surface du grill. L'addition d'huile réduit l'adhérence à la surface ou la carbonisation exagérée des aliments.
- A la fin de la grillade, raclez de la surface du grill les résidus alimentaires et l'excès d'huile dans le bac à graisse à l'aide du racloir.
- Le bac récupérateur de graisse doit être régulièrement vérifié et vidé. Le cas échéant, le laver puis le remonter sur l'appareil.



ATTENTION!

Ne jamais faire fonctionner l'appareil sans son bac à graisse monté correctement.



- Pour éviter la transmission de l'odeur ou du goût d'un met vers un autre, veuillez éliminer les résidus de la surface du grill entre les différentes étapes de cuisson.
- Si vous préparez des mets différents, les légumes doivent être grillés après la viande ou le poisson.
- Afin de cuire les aliments à l'étouffée ou pour conserver leurs jus et leur saveur utilisez du papier aluminium.
- Pour les grillades, évitez d'utiliser du sucre ou des liquides contenant du sucre. Si le sucre est nécessaire, enveloppez les aliments dans du papier aluminium.



INDICATION !

Lorsque du sucre, du sirop, le lait, etc. ont été renversés sur la surface de cuisson, ils doivent être soigneusement enlevés à l'aide du racloir Ceran avant que la surface de cuisson en céramique ne refroidisse : les restes d'aliments refroidis (en particulier le sucre ou de sirop) sont difficiles à enlever.

- Pour placer des grillades ou les retirer, vous pouvez utiliser vos accessoires préférés pour les grillades (pinces, fourchettes, etc.), mais n'utilisez en aucun cas **des accessoires en plastique. Ne jamais placer de récipients en plastique sur la surface de cuisson.**
- **Ne jamais** couper les aliments directement sur la surface de cuisson, vous risqueriez de l'endommager.
- Après réduction de la température (basse température de consigne) la plaque de cuisson en céramique peut être utilisée pour maintenir la température des aliments.
- Si l'appareil ne va plus être utilisé, éteignez-le en tournant le bouton de réglage de la température (sur la position „OFF“) et débranchez l'alimentation électrique (retirer la fiche!).

6. Nettoyage



ATTENTION !

Avant de nettoyer l'appareil, vous devez le débrancher de l'alimentation électrique (retirer la fiche!).

L'appareil n'est pas adapté à un rinçage direct à l'eau. Par conséquent, ne pas utiliser de jet d'eau sous pression pour nettoyer l'appareil ! Veillez à ce que l'eau ne pénètre pas à l'intérieur de l'appareil.

Nettoyage de l'appareil

- Eteignez l'appareil (Réglage de température en position „OFF“) et débranchez-le de la prise (retirer la fiche!).
- Avant de nettoyer l'appareil, attendez qu'il refroidisse.
- Sur la surface de cuisson, éliminez les résidus avec le racloire Ceran ou avec un papier essuie-tout.
- Les restes difficiles à enlever doivent être imbibés avec une éponge humide et réchauffés pendant quelques minutes à la température la plus élevée. Eteignez et débranchez l'appareil puis utilisez un racloire Ceran pour enlever les restes de cuisson.
- Nettoyez la **plaque de cuisson en céramique** avec un chiffon doux imbibé d'eau tiède et un détergent doux.
- Nettoyez régulièrement avec un chiffon doux et humide **l'enceinte et les poignées** de l'appareil.
- Séchez soigneusement toutes les surfaces nettoyées avec un chiffon doux et sec.
- Retirez le **bac à graisse** de l'appareil, videz-le et lavez-le avec un détergent doux et un chiffon doux ou une éponge. Rincez le bac à graisse à l'eau claire et séchez-le soigneusement avant de le remettre sur l'appareil.
- Utiliser toujours un chiffon doux, **ne jamais** utiliser de nettoyeurs agressifs ou abrasifs qui pourraient rayer la surface de l'appareil.

Stockage de l'appareil

- Si l'appareil ne va pas être utilisé pendant une longue période, veuillez le nettoyer conformément aux instructions ci-dessus et le stocker dans un lieu sec, propre, à l'abri de l'action du gel, ou du soleil et hors de portée des enfants, ne placez pas d'objets lourds sur le dessus de l'appareil.

7. Elimination des éléments usés

Appareils usagés

Procéder à l'élimination de l'appareil usagé à la fin de sa durée de vie conformément aux prescriptions nationales. Il est recommandé de contacter une entreprise spécialisée dans la gestion des éléments usés ou de contacter le département d'élimination de votre commune.



AVERTISSEMENT !

Afin d'exclure l'abus et les risques encourus, rendre l'appareil usagé inutilisable avant son élimination. Débrancher pour cela l'appareil de l'alimentation secteur et retirer le câble d'alimentation de l'appareil.



ATTENTION !



Pour l'élimination de l'appareil veuillez respecter les prescriptions en vigueur dans votre pays et votre commune.