

# „Kompakt“ 300



**117002**

## РУССКИЙ

## Содержание

<b>1. Безопасность .....</b>	<b>98</b>
1.1 Значение символики.....	98
1.2 Меры предосторожности.....	99
1.3 Использование по назначению.....	102
<b>2. Общие сведения .....</b>	<b>103</b>
2.1 Ответственность и гарантийные обязательства .....	103
2.2 Защита авторских прав .....	103
2.3 Декларация о нормативном соответствии.....	103
<b>3. Транспортировка, упаковка и хранение .....</b>	<b>104</b>
3.1 Транспортная инспекция.....	104
3.2 Упаковка .....	104
3.3 Хранение .....	104
<b>4. Технические данные .....</b>	<b>105</b>
4.1 Описание частей прибора.....	105
4.2 Технические характеристики .....	106
<b>5. Инсталляция и обслуживание .....</b>	<b>106</b>
5.1 Инсталляция .....	106
5.2 Обслуживание.....	109
<b>6. Очистка и техобслуживание.....</b>	<b>110</b>
<b>7. Утилизация .....</b>	<b>112</b>

Bartscher GmbH  
Franz-Kleine-Str. 28  
33154 Salzkotten  
Германия

Тел.: +49 (0) 5258 971-0  
Факс: +49 (0) 5258 971-120



**Перед эксплуатацией прибора прочитать инструкцию по эксплуатации и хранить ее в доступном месте!**

Эта инструкция по эксплуатации описывает установку, обслуживание и уход за прибором и служит важным информационным источником и справочником.

Знание и выполнение всех содержащихся в ней мер предосторожности и инструкции по эксплуатации является предпосылкой безопасной и правильной работы с прибором.

Кроме этого, необходимо соблюдать действующие на территории пользования прибором указания по предотвращению несчастных случаев и общие указания по безопасности.

Инструкция по эксплуатации является частью продукта и должна храниться в месте, всегда доступном для персонала по установке, эксплуатации и чистки прибора.

В случае передачи прибора третьему лицу, ему необходимо передать также данную инструкцию по обслуживанию.

## 1. Безопасность

Прибор изготовлен согласно действующим в данный момент правилам техники. Несмотря на это прибор может представлять опасность, если им пользоваться не в соответствии с руководством по эксплуатации или не по прямому назначению.

Все лица, пользующиеся прибором, должны соблюдать указания, содержащиеся в данной инструкции по обслуживанию.

### 1.1 Значение символики

Важные технические указания и меры предосторожности выделены в данной инструкции по эксплуатации символами / знаками. Необходимо обязательно соблюдать эти указания во избежание несчастных случаев, человеческих и вещественных ущербов.



**ОСТОРОЖНО!**

Этот символ сигнализирует о непосредственной угрозе, последствием которой могут стать серьезные повреждения или смертельный исход.



**ОПАСНО!**

Этот символ сигнализирует об опасных ситуациях, которые могли бы привести к тяжелым телесным повреждениям или к смертельному исходу.



### ГОРЯЧАЯ ПОВЕРХНОСТЬ!

Символ предупреждает о горячей поверхности прибора во время его работы. Пренебрежение предупреждения может привести к получению ожогов!



### ВНИМАНИЕ!

Этот символ сигнализирует о возможных опасных ситуациях, которые могли бы привести к легким телесным повреждениям или травмам, дефектному действию и/или поломке прибора.



### УКАЗАНИЕ!

Этот символ выделяет советы и информацию, которые следует соблюдать для обеспечения эффективного и безаварийного обслуживания прибора.

## 1.2 Меры предосторожности

- Этот прибор не предназначен для пользования лицами (включая детей) с ограниченными физическими, сенсорными, интеллектуальными способностями, недостаточным опытом и знаниями о приборе, если они не находятся под контролем лица, отвечающего за их безопасность, или не получили от него соответствующие указания по использованию прибора.
- Не оставлять детей во время работы прибора без присмотра, чтобы исключить возможность игры детей с прибором или его включения.
- Во время эксплуатации прибора **никогда** не оставлять его без присмотра.
- Прибор следует использовать исключительно в закрытых помещениях.
- Прибор может быть взят в эксплуатацию лишь в безукоризненном и безопасном для работы состоянии.
- Сделать невозможным доступ детей к упаковочным материалам, таким как полиэтиленовые пакеты или пенополистироловые элементы. **Опасность удушья!**

- Работы по уходу и ремонту должны проводиться только квалифицированными специалистами при использовании оригинальных запасных частей и принадлежностей.  
**Никогда не пытайтесь сами привести прибор в исправное состояние.**
- Не использовать принадлежности или запасные части, которые не были одобрены изготовителем. Они могут представлять опасность для потребителя или причинить вред прибору или ущерб человеку, к тому же теряется право на удовлетворение гарантии.
- Во избежание повреждений и для обеспечения оптимальной производительности недопустимо предпринимать как изменений прибора, так и перестроек, если они чётко не дозволены изготовителем.



## **ОПАСНО! Угроза поражения электрическим током!**

Во избежание последствий угрозы следует соблюдать указанные ниже рекомендации по безопасности.

- Не допускать контакта провода питания с источниками тепла и острыми краями. Провод питания не должен свисать со стола или другого основания. Следите за тем, чтобы никто не мог наступать на провод или спотыкаться об него.
- Провод питания не может подвергаться изгибам, запутыванию, и должен всегда находиться в разложенном состоянии. Никогда не устанавливайте прибор или другие предметы на проводе питания.
- Провод питания не прокладывать на ковровых покрытиях или других легко воспламеняющихся материалах. Не накрывать провод питания. Провод питания не должен находиться в зоне работы и не должен погружаться в воду или другие жидкости.

- Провод питания регулярно проверять на предмет повреждений. Не использовать прибор с поврежденным проводом питания. Если провод поврежден, во избежание опасности, его замену следует поручить персоналу сервисного обслуживания или электрику.
- Никогда не перемещать, не передвигать и не поднимать прибор с помощью провода питания.
- Ни в коем случае не открывать корпус прибора. В случае нарушения электрических соединений или модификаций электрической или механической конструкции, появится **угроза поражения электрическим током**.
- Не применять никакие едкие чистящие вещества и следить за тем, чтобы вода не попала в прибор.
- Никогда не обслуживать прибор влажными руками или стоя на мокром основании.
- Отсоединить прибор от источника электропитания,
  - если прибор не используется,
  - если во время эксплуатации появятся помехи в работе прибора,
  - перед очисткой прибора.



### **ОСТОРОЖНО! Риск получения ожогов!**

Во избежание последствий угрозы следует соблюдать указанные ниже рекомендации по безопасности.

- Горячий пар, выходящий из пароконвектомата, может стать причиной получения ожогов лица и рук! Осторожно открыть двери пароконвектомата.
- По окончании работы вытяжной конденсационный зонт остается по-прежнему горячим. Перед началом очистки прибор должен полностью остыть.

## 1.3 Использование по назначению



### **ВНИМАНИЕ!**

Прибор спроектирован и сконструирован для промышленного использования и может обслуживаться исключительно квалифицированным персоналом.

Безопасность эксплуатации прибора гарантирована только в случае соответствующего назначению применения, в соответствии с данными в инструкции по обслуживанию.

Все технические действия, в том числе монтаж и техобслуживание, могут осуществляться исключительно квалифицированным персоналом.

Предназначением **вытяжного конденсационного зонта** является удаление пара и испарений из пароконвектоматов.

Данный вытяжной конденсационный зонт подходит только к следующим пароконвектоматам:

„Bartscher Kompakt“ 1/1 GN  
D 6110 (Артикул 117261)  
D 10110 (Артикул 117201)



### **ВНИМАНИЕ!**

Любое отклонение от пользования по прямому назначению и / или другое использование прибора запрещено и является использованием несоответственно прямому назначению.

Претензии любого рода к изготовителю и / или его представителю по поводу нанесённого ущерба в результате пользования прибором не по назначению исключены.

За весь ущерб при пользовании прибором не по назначению отвечает сам потребитель.

## 2. Общие сведения

### 2.1 Ответственность и гарантийные обязательства

Все сведения и указания в этой инструкции по эксплуатации были составлены с учётом действующих предписаний, актуального уровня инженерно-технических исследований, а также нашего многолетнего опыта и знаний.

Переводы инструкции по эксплуатации также сделаны на уровне лучших знаний. Однако ответственность за ошибки в переводе мы на себя взять не можем. Основой служит приложенная немецкая версия инструкции по эксплуатации.

Действительный объём поставок может отклоняться при спецзаказах, предъявлении дополнительных заказных условий поставок или по причине новейших технических изменений, отличающихся от описанных здесь объяснений и чертёжных изображений.



#### **ВНИМАНИЕ!**

**Перед началом каких-либо действий с прибором, особенно перед его включением, следует внимательно прочитать данную инструкцию по обслуживанию!**

Производитель не **несет ответственность** за повреждения и вред, возникший вследствие:

- несоблюдения указаний на тему обслуживания и очистки;
- использования не по назначению;
- введения изменений пользователем;
- применения несоответствующих запчастей.

Мы оставляем за собой право на технические изменения продукта в рамках улучшения качества использования и дальнейшего исследования.

### 2.2 Защита авторских прав

Инструкция по эксплуатации и содержащиеся в ней тексты, чертежи и прочие изображения защищены авторскими правами. Размножения любого вида и в любой форме – даже частично – а также использование и/или передача содержания запрещены без письменного согласия изготовителя. Нарушение ведёт за собой последствие возмещения убытков. Мы оставляем за собой право на предъявление дальнейших претензий.



#### **УКАЗАНИЕ!**

**Содержание, тексты и прочие изображения защищены авторскими правами и находятся под защитой других прав защиты производства. Каждое злоупотребление наказуемо.**

### 2.3 Декларация о нормативном соответствии



Прибор соответствует действующим нормам и директивам ЕС. Это подтверждается нами в Заявлении о соответствии ЕС. При необходимости мы с удовольствием вышлем Вам Заявление о соответствии.



## 3. Транспортировка, упаковка и хранение

### 3.1 Транспортная инспекция

Полученный груз незамедлительно проверить на комплектность и на транспортный ущерб. При внешне опознаваемом транспортном ущербе груз не принимать или принять с оговоркой.

Размер ущерба указать в транспортных документах / накладной/ перевозчика. Подать рекламацию.

Скрытый ущерб reklamировать сразу после обнаружения, так как заявку на возмещение ущерба можно подать лишь в пределах действующих рекламационных сроков.

### 3.2 Упаковка

Не выбрасывайте упаковочный картон вашего прибора. Он может Вам понадобиться для хранения, при переезде или если Вы в случае возможных повреждений будете высылать прибор в нашу сервисную службу. Полностью освободите прибор перед вводом в строй от внешнего и внутреннего упаковочного материала.



#### **УКАЗАНИЕ!**

**Если Вы намереваетесь выкинуть упаковочный материал, соблюдайте предписания, действующие в Вашей стране. Подвозите вторично перерабатываемый упаковочный материал к месту сбора материалов вторичной переработки.**

Проверьте, полностью ли укомплектован прибор и запасные принадлежности. В случае недостачи каких-либо частей свяжитесь с нашей службой Сервиса.

### 3.3 Хранение

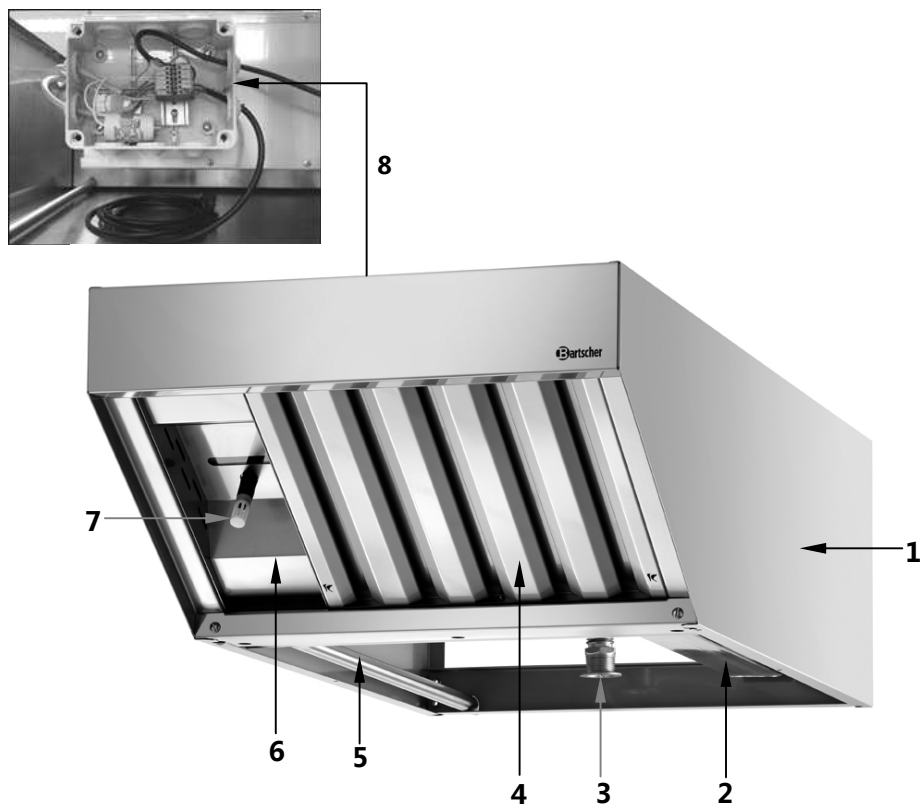
Приборы держать до установки в не распакованном виде, соблюдая нанесённые на внешней стороне маркировки по установке и хранению.

Упаковки хранить исключительно при следующих условиях:

- не держать под открытым небом;
- хранить в сухом и свободном от пыли месте;
- не подвергать воздействию агрессивных веществ;
- предохранять от воздействия солнечных лучей;
- избегать механических сотрясений;
- при длительном хранении (более 3 месяцев) регулярно контролировать общее состояние всех частей и упаковки.  
В случае необходимости освежить или обновить.

## 4. Технические данные

### 4.1 Описание частей прибора



- 1 Корпус
- 2 Желобок для отвода пара
- 3 Спиральный шланг
- 4 Лабиринтный фильтр
- 5 Трубка для отвода конденсационной воды
- 6 Блок управления
- 7 Датчик влажности
- 8 Распределительный ящик, подсоединение питания

## 4.2 Технические характеристики

Наименование	<b>Вытяжной конденсационный зонт „Kompakt“ 300</b>
Артикул:	<b>117002</b>
Материал:	Нержавеющая сталь
Материал:	<ul style="list-style-type: none"><li>▪ Предназначен для пароконвектоматов GN 1/1 „Bartscher Kompakt“ D 6110 (Артикул 117261) и D 10110 (Артикул 117201)</li><li>▪ фильтр: лабиринтный фильтр, нержавеющая сталь</li><li>▪ управление вентилятором: автоматическое, с сенсорным управлением</li></ul>
Присоединительная мощность:	0,3 кВт / 230 В 50/60 Гц
Размеры:	шир. 520 x гл. 1040 x гл. 490 x выс. 300 мм
В комплекте:	сетевой кабель длиной 2,3 м
Вес:	27,8 кг

Технические изменения возможны!

## 5. Инсталляция и обслуживание

### 5.1 Инсталляция



#### **ВНИМАНИЕ!**

Все работы по установке, подсоединению и техобслуживанию прибора должны выполняться только квалифицированными и уполномоченными для этого специалистами, в соответствии с действующими международными, отечественными и локальными предписаниями страны, в которой выполняется установка прибора.

- Распаковать прибор и утилизировать весь упаковочный материал в соответствии с предписаниями, действующими в стране установки прибора.
- Прибором можно пользоваться только в соответствующем образом вентилируемом помещении во избежание чрезмерного накопления в воздухе вредных для здоровья субстанций.
- Вытяжной конденсационный зонт не требует подключения к системе вентиляции. Пар и испарения посредством лабиринтного фильтра отводятся через желобок для стекающего конденсата.

- Следует обратить внимание, чтобы вблизи прибора не хранились и не использовались горючие субстанции.
- Прибор нельзя вводить в действие в ядовитой или взрывоопасной окружающей среде.

## Монтаж вытяжного конденсационного зонта

- Установить вытяжной конденсационный зонт на крышке соответствующего пароконвектомата (Раздел 4.2 „Технические данные“) так, чтобы обеспечить хорошее прилегание. При этом следует обращать внимание, чтобы провод питания не был заблокирован между приборами.
- Перед вводом в действие с прибора снять защитную пленку. Пленку следует снимать медленно, чтобы на поверхности прибора не оставались остатки клея. Остатки клея следует удалить тряпкой, смоченной в соответствующем растворителе.



### **ПРЕДУПРЕЖДЕНИЕ!**

**Никогда не удалять с прибора табличку с номинальными данными или предупреждающие обозначения.**

## Подсоединение к вытяжке испарений

- Спиральный шланг находится в задней стенке вытяжного конденсационного зонта и его следует вставить в вытяжку испарений пароконвектомата. Во время работы вытяжного конденсационного зонта пар собирается и отводится.



Спиральный шланг

Вытяжка испарений пароконвектомата

## Подсоединение к стоку

- Подсоединить сливной шланг (не входит в объем поставки) к трубке для отвода конденсационной воды. Внутренний диаметр шланга должен составлять 20 мм. Прикрепить шланг с помощью кабельной стяжки.



Трубка для отвода конденсационной воды

## Подключение



**ОПАСНО! Угроза поражения электрическим током!  
В случае неправильной установки прибор может стать  
причиной получения травм!**

**Перед установкой прибора следует сравнить параметры  
локальной электрической сети с техническими данными  
прибора (см. номинальный щиток). Прибор подключать  
только в случае полного соответствия параметров!**

- Перед подключением прибора к источнику электропитания следует убедиться, что параметры напряжения и частоты, указанные на номинальном щитке, соответствуют параметрам имеющейся сети электропитания.  
**Величина допуска для напряжения не должна превышать  $\pm 10\%$ .**
- Между прибором и электросетью должен быть установлен многополюсный выключатель, соответствующий для мощности прибора. Выключатель, в котором минимальное расстояние между контактами составляет 3 мм, должен быть легкодоступен.
- Подсоединение к источнику (сети) электропитания должно быть выполнено в соответствии с действующими международными, отечественными и местными предписаниями.
- Прибор поставляется вместе с сетевым кабелем (длина 2,3 м), без вилки.

---

## 5.2 Обслуживание

### Принцип действия

Первый водяной пар, который выходит через двери пароконвектомата, проходит через лабиринтный фильтр, который находится на передней стенке вытяжного конденсационного зонта.

Принцип действия основан на металлическом конденсаторе (алюминий), через который проходит всасываемый пар.

Вследствие разницы температуры между паром (горячим) и поверхностью алюминия (холодная) пар конденсируется, накапливается во внутреннем лотке, и отводится через желобок отвода, подсоединенный шлангом к стоку.

Далее на задней стенке вытяжного конденсационного зонта находится спиральный шланг, подсоединенный к вытяжке испарений пароконвектомата. В этом шланг (во время работы вытяжного конденсационного зонта) всегда имеет место небольшой вакуум, посредством которого всасываются испарения из пароконвектомата.

Вытяжной конденсационный зонт оснащен автоматической системой обнаружения влаги, который с помощью датчика регулирует скорость оборотов двигателя, и вследствие этого - силу всасывания.

### Подготовка устройства

- Перед началом эксплуатации прибор следует тщательно очистить. Учесть рекомендации, содержащиеся в **пункте 6 „Очистка и техобслуживание“**.

### Включение прибора

- Подключить прибор к главному выключателю.
- В случае необходимости включить вытяжной конденсационный зонт. После включения он работает на самой низкой скорости. Влага в этом случае отводится через сток в задней стенке пароконвектомата.
- Влага (например, при открытии двери) обнаруживается автоматическим датчиком системы обнаружения, и сила всасывания регулируется соответствующим образом, чтобы собрать максимальное количество пара.
- Если прибор не будет использоваться, его следует выключить с помощью главного выключателя.

## 6. Очистка и техобслуживание



**ОСТОРОЖНО!**

**Перед началом очистки отключить прибор от источника электропитания.**

**Никогда не следует мыть прибор непосредственно под струей воды или с помощью мойки высокого давления!**

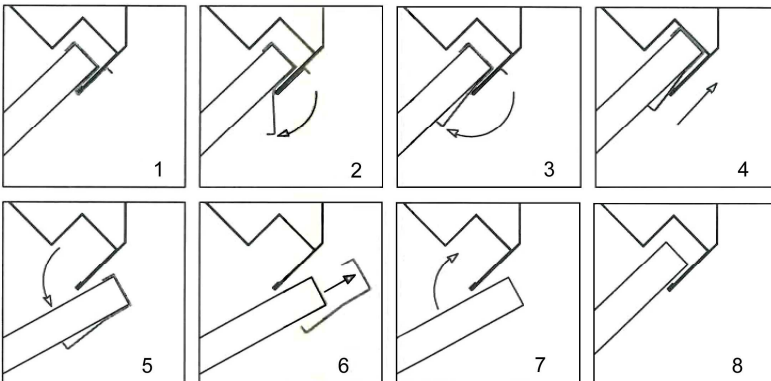
**Обращать внимание на то, чтобы вода не попадала в прибор.**

### Очистка прибора

- Вытяжной конденсационный зонт следует регулярно очищать.
- Для очистки следует использовать исключительно мягкие салфетки и **никогда** не пользоваться грубозернистыми чистящими средствами, которые могли бы поцарапать поверхности прибора.
- Не применять никаких проволочных щеток или металлических скребков.
- **Корпус** прибора следует протирать мягкой салфеткой, намоченной в теплой воде с мягким моющим средством.
- Все умытые поверхности следует тщательно осушить.

### Очистка лабиринтного фильтра

- Лабиринтный фильтр следует регулярно очищать.
- Вынуть лабиринтный фильтр (рис. ниже), и помыть его вручную или в посудомоечной машине.



- Вынуть блок управления и очистить его поверхность с помощью влажной салфетки.
- Тщательно очистить внутреннюю часть вытяжного конденсационного зонта.
- Осушить очищенную поверхность и повторно установить лабиринтный фильтр и блок управления.

### **Техобслуживание**

- Рекомендуем поручить техобслуживание прибора специализированному персоналу как минимум раз в году. Работы, предполагающие вмешательство в прибор, может выполнять исключительно квалифицированный специализированный персонал.



## 7. Утилизация

### Старые приборы

Отслуживший прибор нужно по истечении продолжительности службы сдать в утиль согласно национальным предписаниям утилизации. Рекомендуется вступить в контакт с одной из фирм, занимающейся утилизацией или связаться с отделом по утилизации Вашей коммуны.



### **ОСТОРОЖНО!**

**Для исключения нарушения и связанными с этим опасностями, приведите прибор перед утилизацией в непригодное состояние. Для этого прибор отключить от сети и удалить сетевой кабель от прибора.**



### **ВНИМАНИЕ!**



**При утилизации прибора придерживайтесь к действующим в Вашей стране и в Вашей коммуне предписаниям.**