

590LW



700800

DEUTSCH

Inhaltsverzeichnis

1. Sicherheit..... 2
1.1 Sicherheitshinweise..... 2
1.2 Symbolerklärung 5
1.3 Bestimmungsgemäße Verwendung..... 6

2. Allgemeines 7
2.1 Haftung und Gewährleistung 7
2.2 Urheberschutz 7
2.3 Konformitätserklärung 7

3. Transport, Verpackung und Lagerung 8
3.1 Transportinspektion 8
3.2 Verpackung 8
3.3 Lagerung 8

4. Technische Daten..... 9
4.1 Baugruppenübersicht 9
4.2 Technische Angaben..... 10

5. Installation und Bedienung 10
5.1 Installation 10
5.2 Wechsel des Türanschlags 12
5.3 Bedienung 16

6. Reinigung und Wartung..... 21

7. Mögliche Funktionsstörungen 22

8. Entsorgung 24

Bartscher GmbH
Franz-Kleine-Str. 28
D-33154 Salzkotten
Germany

Tel.: +49 (0) 5258 971-0
Fax: +49 (0) 5258 971-120

Service-Hotline: 0180 5 971 197
(14ct/Min. aus dem deutschen Festnetz)



Bedienungsanleitung vor Inbetriebnahme lesen und griffbereit am Gerät aufbewahren!

Diese Bedienungsanleitung beschreibt die Installation, Bedienung und Wartung des Gerätes und dient als wichtige Informationsquelle und Nachschlagewerk.

Die Kenntnis aller in ihr enthaltenen Sicherheitshinweise und Handlungsanweisungen schafft die Voraussetzung für das sichere und sachgerechte Arbeiten mit dem Gerät.

Darüber hinaus sind die für den Einsatzbereich des Gerätes geltenden örtlichen Unfallverhütungsvorschriften und allgemeinen Sicherheitsbestimmungen einzuhalten.

Die Gebrauchsanleitung ist Produktbestandteil und in unmittelbarer Nähe des Gerätes für das Installations-, Bedienungs-, Wartungs- und Reinigungspersonal jederzeit zugänglich aufzubewahren.

Wenn das Gerät an eine dritte Person weitergegeben wird, muss die Gebrauchsanleitung mit ausgehändigt werden.

1. Sicherheit

Das Gerät ist nach den derzeit gültigen Regeln der Technik gebaut. Es können jedoch von diesem Gerät Gefahren ausgehen, wenn es unsachgemäß oder nicht bestimmungsgemäß verwendet wird.

Alle Personen, die das Gerät benutzen, müssen sich an die Angaben in der Bedienungsanleitung halten und die Sicherheitshinweise beachten.

1.1 Sicherheitshinweise

- Dieses Gerät ist nicht bestimmt, durch Personen (einschließlich Kinder) mit eingeschränkten physischen, sensorischen oder geistigen Fähigkeiten oder mangels Erfahrung und/oder mangels Wissen benutzt zu werden, es sei denn, sie werden durch eine für die Sicherheit zuständige Person beaufsichtigt oder erhalten von ihr Anweisungen, wie das Gerät zu benutzen ist.
- Kinder sollten beaufsichtigt werden, um sicherzustellen, dass sie nicht mit dem Gerät spielen.
- Das Gerät nur in geschlossenen Räumen betreiben.
- Das Gerät ist nicht für den Betrieb mit einer externen Zeitschaltuhr oder Fernbedienung vorgesehen.

- Halten Sie Verpackungsmaterialien wie Plastikbeutel und Styroportteile außerhalb der Reichweite von Kindern. **Erstickungsgefahr!**
- Das Gerät darf nur in technisch einwandfreiem und betriebs sicherem Zustand betrieben werden.
- Wartungs- und Reparaturarbeiten dürfen nur von qualifizierten Fachleuten unter Verwendung von Original-Ersatz- und Zubehörteilen ausgeführt werden. **Versuchen Sie niemals, selber an dem Gerät Reparaturen durchzuführen!**
- Keine Zubehör- und Ersatzteile verwenden, die nicht vom Hersteller empfohlen wurden. Diese könnten eine Gefahr für den Benutzer darstellen oder Schäden am Gerät verursachen und zu Personenschäden führen, zudem erlischt die Gewährleistung.
- Zur Vermeidung von Gefährdungen und zur Sicherung der optimalen Leistung dürfen am Gerät weder Veränderungen noch Umbauten vorgenommen werden, die durch den Hersteller nicht ausdrücklich genehmigt worden sind.



GEFAHR durch elektrischen Strom!

Zur Vermeidung der Gefahr die aufgeführten Sicherheitshinweise befolgen:

- Achten Sie darauf, dass das Netzkabel nicht mit Wärmequellen bzw. scharfen Kanten in Berührung kommt. Netzkabel nicht vom Tisch oder von der Theke herunter hängen lassen. Netzkabel so verlegen, dass niemand auf das Netzkabel treten oder darüber stolpern kann.
- Das Netzkabel nicht knicken, quetschen, verknoten, immer vollständig abwickeln. Stellen Sie niemals das Gerät oder andere Gegenstände auf das Netzkabel.
- Das Netzkabel nicht auf Teppichboden oder andere brennbare Stoffe verlegen. Netzkabel nicht abdecken, von Arbeitsbereichen fernhalten und nicht in Wasser oder andere Flüssigkeiten eintauchen.
- Überprüfen Sie das Netzkabel regelmäßig auf Beschädigungen. Benutzen Sie das Gerät nicht, wenn das Netzkabel beschädigt ist. Wenn dieses Schäden aufweist, muss es durch den Kundendienst oder einen qualifizierten Elektriker ausgetauscht werden, um Gefährdungen zu vermeiden.

- Ziehen Sie die Anschlussleitung immer am Netzstecker aus der Steckdose, nicht am Netzkabel selbst.
- Tragen, heben oder bewegen Sie das Gerät niemals am Netzkabel.
- Öffnen Sie auf keinen Fall das Gehäuse des Gerätes. Werden Spannung führende Anschlüsse berührt und der elektrische und mechanische Aufbau verändert, besteht Stromschlaggefahr.
- Tauchen Sie das Netzkabel und den Netzstecker niemals in Wasser oder andere Flüssigkeiten; reinigen Sie das Gerät niemals mit einem Wasserstrahl.
- Keine ätzenden Reinigungsmittel verwenden und darauf achten, dass kein Wasser in das Gerät eindringt.
- Nehmen Sie das Gerät **nicht** mit feuchten Händen oder auf nassem Boden stehend in Betrieb.
- Ziehen Sie den Netzstecker aus der Steckdose,
 - wenn Sie das Gerät nicht benutzen,
 - wenn während des Betriebes eine Störung auftritt,
 - bevor Sie das Gerät reinigen.



WARNUNG! Brand- oder Explosionsgefahr!

Zur Vermeidung der Gefahr die aufgeführten Sicherheitshinweise befolgen:

- Stellen Sie keine elektrischen Geräte wie Mikrowellen, Haartrockner, Bügeleisen, Wasserkocher und ähnliche auf den Kühlschrank: Kunststoffteile könnten sich entzünden.
- Bewahren Sie keine brennbaren oder explosiven Gegenstände wie Äther, Petroleum oder Klebstoffe im Gerät auf.
- Reinigen Sie Gerät und Geräteteile niemals mit leicht entzündbaren Flüssigkeiten. Die daraus entstehenden Gase können eine Brandgefahr darstellen oder explodieren.
- Lagern oder verwenden Sie kein Benzin oder andere feuergefährliche Gase und Flüssigkeiten in der Nähe von diesem oder anderen Geräten. Die Gase können eine Brandgefahr darstellen oder explodieren.
- Lagern Sie keine explosiven Stoffe wie Sprühdosen mit brennbarem Treibmittel in diesem Gerät.
- Beschädigen Sie nicht den Kühlmittelkreislauf.

1.2 Symbolerklärung

Wichtige sicherheits- und gerätetechnische Hinweise sind in dieser Bedienungsanleitung durch Symbole gekennzeichnet. Die Hinweise sind unbedingt zu befolgen, um Unfälle, Personen- und Sachschäden zu vermeiden.



GEFAHR!

Dieses Symbol macht auf unmittelbar drohende Gefahr aufmerksam, die zu schweren Körperverletzungen oder zum Tod führt.



WARNUNG!

Dieses Symbol kennzeichnet gefährliche Situationen, die zu schweren Körperverletzungen oder zum Tod führen können.



VORSICHT!

Dieses Symbol kennzeichnet möglicherweise gefährliche Situationen, die zu leichten Verletzungen führen oder Beschädigung, Fehlfunktionen und/oder Ausfall des Gerätes zur Folge haben können.



HINWEIS!

Dieses Symbol hebt Tipps und Informationen hervor, die für eine effiziente und störungsfreie Bedienung des Gerätes zu beachten sind.

1.3 Bestimmungsgemäße Verwendung

Die Betriebssicherheit des Gerätes ist nur bei bestimmungsgemäßer Verwendung entsprechend der Angaben in der Bedienungsanleitung gewährleistet.

Alle technischen Eingriffe, auch die Montage und die Instandhaltung sind ausschließlich von qualifiziertem Kundendienst vorzunehmen.

Der **Kühlschrank** ist nur für **die Kühlung und Aufbewahrung** von geeigneten Getränken und Speisen bestimmt.



VORSICHT!

Jede über die bestimmungsgemäße Verwendung hinausgehende und/oder andersartige Verwendung des Gerätes ist untersagt und gilt als nicht bestimmungsgemäß.

Ansprüche jeglicher Art gegen den Hersteller und/oder seine Bevollmächtigten wegen Schäden aus nicht bestimmungsgemäßer Verwendung des Gerätes sind ausgeschlossen.

Für alle Schäden bei nicht bestimmungsgemäßer Verwendung haftet allein der Betreiber.

2. Allgemeines

2.1 Haftung und Gewährleistung

Alle Angaben und Hinweise in dieser Bedienungsanleitung wurden unter Berücksichtigung der geltenden Vorschriften, des aktuellen ingenieurtechnischen Entwicklungsstandes sowie unserer langjährigen Erkenntnisse und Erfahrungen zusammengestellt.

Die Übersetzungen der Bedienungsanleitung wurden ebenfalls nach bestem Wissen erstellt. Eine Haftung für Übersetzungsfehler können wir jedoch nicht übernehmen. Maßgebend ist die beiliegende deutsche Version dieser Bedienungsanleitung.

Der tatsächliche Lieferumfang kann bei Sonderausführungen, der Inanspruchnahme zusätzlicher Bestelloptionen oder auf Grund neuester technischer Änderungen u. U. von den hier beschriebenen Erläuterungen und zeichnerischen Darstellungen abweichen.



VORSICHT!

Diese Bedienungsanleitung ist vor Beginn aller Arbeiten am und mit dem Gerät, insbesondere vor der Inbetriebnahme, sorgfältig durchzulesen!

Der Hersteller übernimmt **keine Haftung** für Schäden und Störungen bei:

- Nichtbeachtung der Anweisungen zur Bedienung und Reinigung;
- nicht bestimmungsgemäßer Verwendung;
- technischen Änderungen durch den Benutzer;
- Verwendung nicht zugelassener Ersatzteile.

Technische Änderungen am Produkt im Rahmen der Verbesserung der Gebrauchseigenschaften und der Weiterentwicklung behalten wir uns vor.

2.2 Urheberrecht

Die Bedienungsanleitung und die in ihr enthaltenen Texte, Zeichnungen, Bilder und sonstigen Darstellungen sind urheberrechtlich geschützt. Vervielfältigungen in jeglicher Art und Form – auch auszugsweise – sowie die Verwertung und/oder Mitteilung des Inhaltes sind ohne schriftliche Freigabeerklärung des Herstellers nicht gestattet. Zuwiderhandlungen verpflichten zu Schadensersatz. Weitere Ansprüche bleiben vorbehalten.



HINWEIS!

Die grafischen Darstellungen in dieser Anleitung können unter Umständen leicht von der tatsächlichen Ausführung des Gerätes abweichen.

2.3 Konformitätserklärung



Das Gerät entspricht den aktuellen Normen und Richtlinien der EU. Dies bescheinigen wir in der EG-Konformitätserklärung. Bei Bedarf senden wir Ihnen gern die entsprechende Konformitätserklärung zu.

3. Transport, Verpackung und Lagerung

3.1 Transportsinspektion

Lieferung bei Erhalt unverzüglich auf Vollständigkeit und Transportschäden prüfen. Bei äußerlich erkennbarem Transportschaden Lieferung nicht oder nur unter Vorbehalt entgegen nehmen.

Schadensumfang auf Transportunterlagen/Lieferschein des Transporteurs vermerken. Reklamation einleiten.

Verdeckte Mängel sofort nach Erkennen reklamieren, da Schadensersatzansprüche nur innerhalb der geltenden Reklamationsfristen geltend gemacht werden können.

3.2 Verpackung

Werfen Sie den Umkarton Ihres Geräts nicht weg. Sie benötigen ihn eventuell zur Aufbewahrung, beim Umzug oder wenn Sie das Gerät bei eventuellen Schäden an unsere Service-Stelle senden müssen. Entfernen Sie vor der Inbetriebnahme das äußere und innere Verpackungsmaterial vollständig vom Gerät.



HINWEIS!

Falls Sie die Verpackung entsorgen möchten, beachten Sie die in Ihrem Land geltenden Vorschriften. Führen Sie wieder verwertbare Verpackungsmaterialien dem Recycling zu.

Bitte prüfen Sie, ob das Gerät und das Zubehör vollständig sind. Falls irgendwelche Teile fehlen sollten, nehmen Sie bitte mit unserem Kundenservice Kontakt auf.

3.3 Lagerung

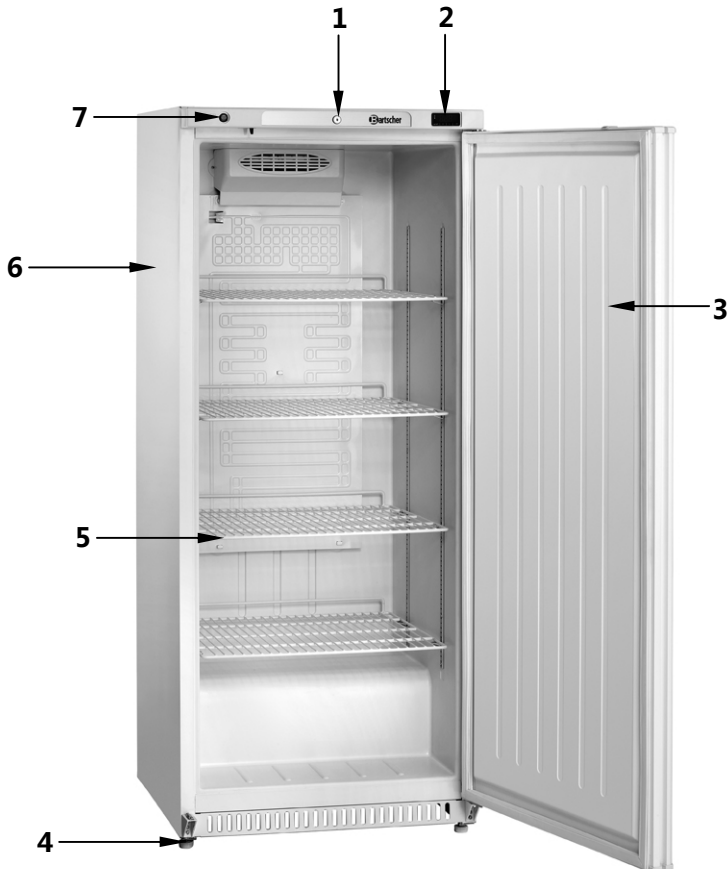
Packstücke bis zur Installation verschlossen und unter Beachtung der außen angebrachten Aufstell- und Lagermarkierung aufbewahren.

Packstücke nur unter folgenden Bedingungen lagern:

- Nicht im Freien aufbewahren.
- Trocken und staubfrei aufbewahren.
- Keinen aggressiven Medien aussetzen.
- Vor Sonneneinstrahlung schützen.
- Mechanische Erschütterungen vermeiden.
- Bei längerer Lagerung (> 3 Monate) regelmäßig allgemeinen Zustand aller Teile und der Verpackung kontrollieren.
Bei Erfordernis auffrischen oder erneuern.

4. Technische Daten

4.1 Baugruppenübersicht



- 1** Schloss
- 2** Digitaler Temperaturregler
- 3** Tür
- 4** Füße (4), höhenverstellbar
- 5** Auflageroste (4)
- 6** Gehäuse
- 7** EIN-/AUS Schalter

4.2 Technische Angaben

Bezeichnung	Kühlschrank 590LW
Art.-Nr.:	700800
Material:	außen lackierter Stahl, innen Kunststoff ABS
Ausführung:	<ul style="list-style-type: none">• Farbe: weiß• Umluftkühlung• Digitale Steuerung• Automatische Abtaufunktion• Für Umgebungstemperatur bis max. 30 °C• Ein-/Ausschalter mit Kontrollleuchte• Tür selbstschließend, abschließbar• Türanschlag wechselbar
Inhalt:	590 Liter
Kühlmittel:	R600a
Klimaklasse:	4
Temperaturbereich:	0 °C bis 8 °C
Anschlusswert:	0,26 kW / 220-240 V 50 Hz
Abmessungen:	B 735 x T 770 x H 1910 mm
Gewicht:	101 kg
Zubehör:	4 höhenverstellbare Auflageroste 2/1 GN aus Stahl, kunststoffbeschichtet

5. Installation und Bedienung

5.1 Installation

Aufstellung

- Packen Sie das Gerät aus und entfernen Sie sämtliches Verpackungsmaterial.



VORSICHT!

- Entfernen Sie **niemals** das Typenschild und Warnhinweise vom Gerät.
- Stellen Sie das Gerät auf einen ebenen, sicheren Platz, der das Gewicht des Gerätes auch bei voller Bestückung aushält.
- Stellen Sie das Gerät **niemals** auf einen brennbaren Untergrund.

- Um Störungen des Kompressors zu vermeiden, kippen Sie das Gerät nicht mehr als 45°, wenn Sie es aufstellen oder transportieren.
- Das Gerät **nicht** in der Nähe von offenen Feuerstellen, Elektroöfen, Heizöfen oder anderen Hitzequellen, wie direkte Sonnenstrahlung, aufstellen. Hitze kann die Oberfläche des Gerätes beschädigen, sowie die Kühlleistung beeinträchtigen und den Energieverbrauch erhöhen.
- Achten Sie bei der Aufstellung des Gerätes auf die Umgebungstemperatur, diese sollte max. 30 °C betragen.
- Stellen Sie das Gerät so auf, dass genügend Luft frei zirkulieren kann. Halten Sie einen Mindestabstand von 5 cm zu Wänden und anderen Gegenständen ein.
- Stellen Sie das Gerät **nicht** an Plätzen mit hoher Luftfeuchtigkeit auf. Die relative Luftfeuchtigkeit am Aufstellort sollte max. 55 % betragen. Zuviel Feuchtigkeit kann durch Vereisung vom Verdampfer die Kühlleistung des Gerätes beeinträchtigen.
- In und auf dem Gerät keine Löcher bohren oder andere Gegenstände montieren.
- Stellen Sie keine schweren Gegenstände auf dem Gerät ab.
- Stellen Sie das Gerät so auf, dass der Netzstecker zugänglich ist, damit das Gerät bei Bedarf schnell von der Stromversorgung getrennt werden kann.

Elektrischer Anschluss



GEFAHR! Gefahr durch elektrischen Strom!

Das Gerät kann bei unsachgemäßer Installation Verletzungen verursachen!

Vor der Installation die Daten des örtlichen Stromnetzes mit technischen Angaben des Gerätes vergleichen (siehe Typenschild).

Das Gerät nur bei Übereinstimmung anschließen!

Das Gerät darf nur an ordnungsgemäß installierten Einzelsteckdosen mit Schutzkontakt betrieben werden.

- Bevor Sie das Gerät vor dem ersten Gebrauch an die Stromversorgung anschließen, lassen Sie es mindestens 2 Stunden stehen, damit sich der Kältemittel-Kreislauf beruhigt und keine Betriebsstörungen auftreten.
- Nach einem Stromausfall oder nach Ziehen des Netzsteckers das Gerät mindestens 5 Minuten nicht an die Stromversorgung anschließen.
- Der Steckdosenstromkreis muss mit 16A abgesichert sein. Anschluss nur direkt an eine Wandsteckdose; Verteiler oder Mehrfachsteckdosen dürfen nicht verwendet werden.

5.2 Wechsel des Türanschlags

- Der Türanschlag des Kühlschranks kann nach Bedarf von rechts nach links gewechselt werden.
- Zum Wechsel des Türanschlags des Kühlschranks empfehlen wir eine weitere Person heranzuziehen.

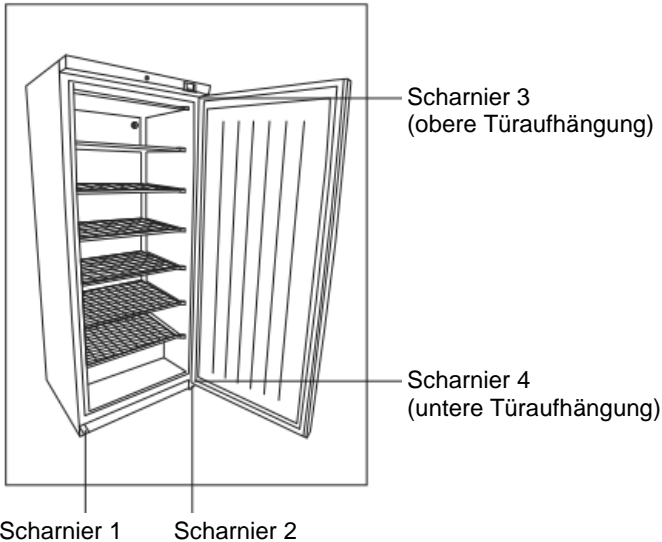


VORSICHT!

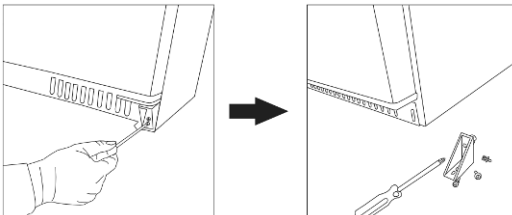
Der Kühlschrank darf zum Wechseln des Türanschlags nicht horizontal abgelegt werden.

Führen Sie folgende Schritte aus:

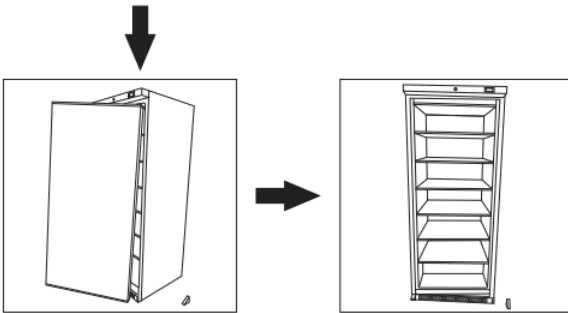
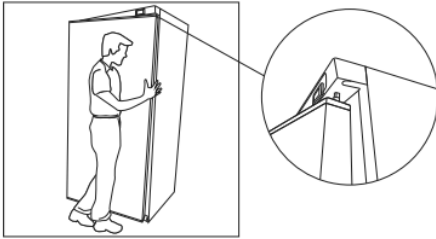
1. Schalten Sie vor dem Wechsel der Türanschlags das Gerät ab, ziehen Sie den Netzstecker aus der Steckdose.



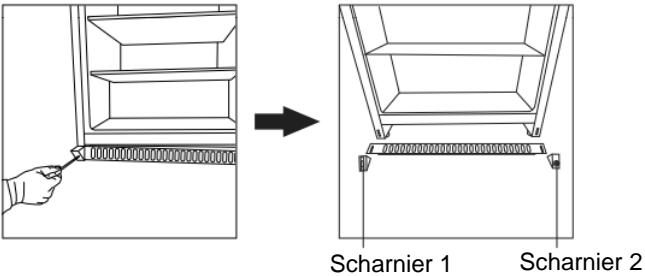
2. Lösen Sie das Scharnier 2.



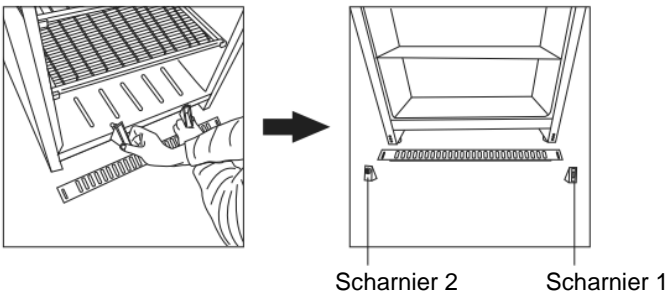
3. Nehmen Sie die Tür ab.



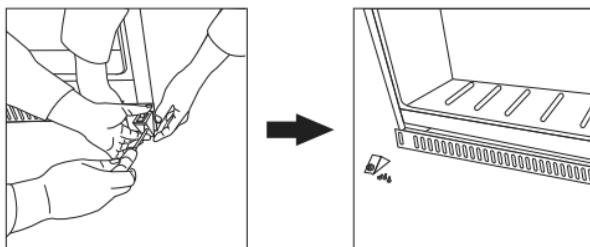
4. Lösen Sie das Scharnier 1.



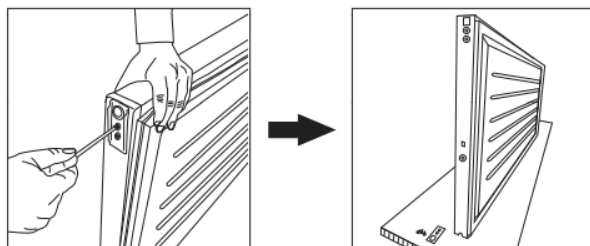
5. Tauschen Sie die beiden Scharniere.



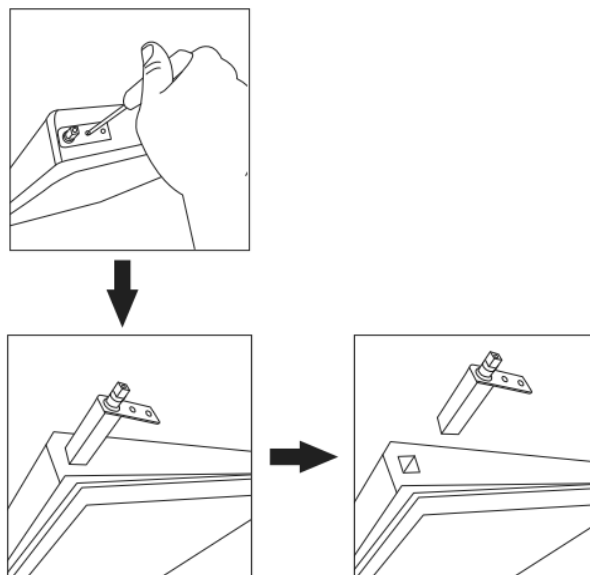
6. Befestigen Sie das Scharnier 1.



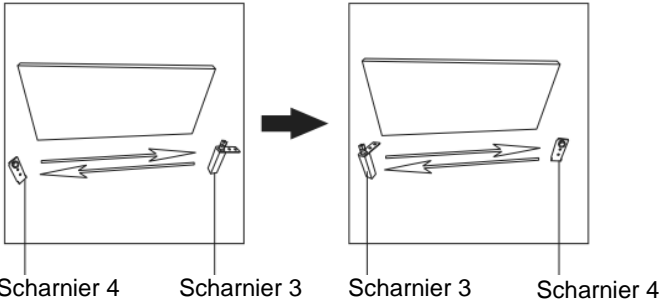
7. Schrauben Sie das Scharnier 4 von der unteren Türaufhängung ab.



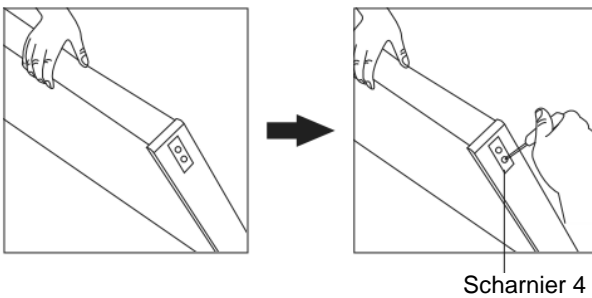
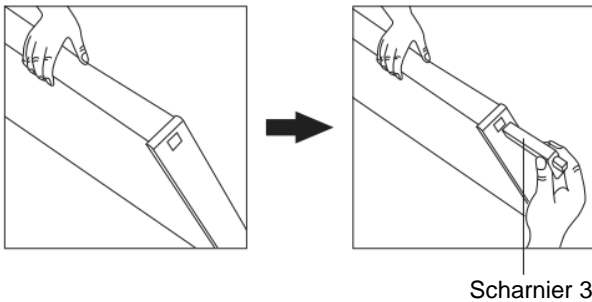
8. Schrauben Sie das Scharnier 3 von der oberen Türaufhängung ab.



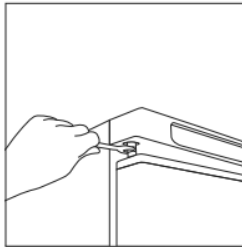
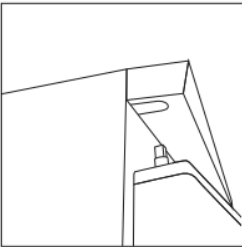
9. Tauschen Sie die Scharniere 3 und 4.



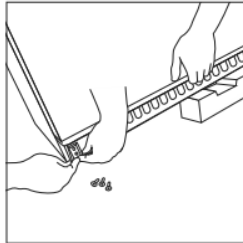
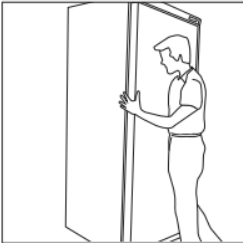
10. Befestigen Sie die Scharniere 3 und 4 an der Tür.



11. Drehen Sie die Tür um und verbinden Sie diese mit der oberen Türaufhängung.



12. Schrauben Sie das Scharnier 2 fest.













5.3 Bedienung

Vorbereitung

- Reinigen Sie das Gerät und Zubehör gründlich vor dem ersten Gebrauch laut Anweisungen im **Abschnitt 6 „Reinigung“**.
- Befestigen Sie die Auflageroste in gewünschter Höhe an den Auflageschienen des Gerätes.
- Richten Sie die höhenverstellbaren Füße aus.

Bedienelemente, Anzeigen



- 1**  **LED-Anzeige Kompressor**
 LED an: Kompressor ist eingeschaltet
 LED blinkt:
 - die Einstellung der Parameter für den Kühlbetrieb läuft
 - ein Schutz vom Kompressor wurde ausgelöst
- 2**  **LED-Anzeige Abtauunsprozess**
 LED an: Abtauung läuft
 LED blinkt: Abtropfen läuft
- 3a**  **LED-Anzeige Energiesparmodus**
 LED an und Display an: Energiesparfunktion läuft
 LED an und Display aus: Gerät im „Schlafmodus“
 Eine Taste drücken, um das Display zu aktivieren
- 3b**  **LED Grad Celsius**
 LED an: die Maßeinheit für Temperatur ist Grad Celsius
- 3c**  **LED Grad Fahrenheit**
 LED an: die Maßeinheit für Temperatur ist Grad Fahrenheit
- 4**  **LED-Anzeige ON/Standby**
 LED an: Gerät ausgeschaltet (Standby)
- 5**  **SET** **Programmiertaste**
- 6**  **Taste EIN-/Standby**
- 7**  **Erhöhung der Einstellwerte / Manuelle Abtauung**
 **Minderung der Einstellwerte**





Benutzerhinweise

Allgemeine Informationen

Das Gerät kann folgenden Status haben:

- **ON:** das Gerät ist an die Stromversorgung angeschlossen und über den **EIN-/AUS** Schalter eingeschaltet. Der Temperaturregler kann dann eingeschaltet werden.
- **Standby:** das Gerät ist an die Stromversorgung angeschlossen, aber das Gerät selbst über die Software ausgeschaltet, der Temperaturregler ist ausgeschaltet.
- **OFF:** das Gerät ist nicht an die Stromversorgung angeschlossen.

Gerät einschalten/ausschalten

- Schließen Sie das Gerät an eine vorschriftsgemäß installierte Steckdose an.
- Schalten Sie das Gerät über den **EIN-/AUS** Schalter vorne am Gerät ein. Die im Schalter integrierte Betriebskontrolllampe (grün) leuchtet auf.
- Stellen Sie sicher, dass die Tasten des digitalen Temperaturreglers nicht gesperrt sind und kein Prozess läuft (Abtauung, Kühlung, etc.).
- Die Taste  4 Sekunden lang gedrückt halten. Die LED  blinkt und das Gerät schaltet in den Standby Modus. Die LED  leuchtet solange sich das Gerät in diesem Modus befindet.
- Um das Gerät in den ON Modus zu schalten, die Taste  erneut für 4 Sekunden lang gedrückt halten.

Display

Wenn das Gerät eingeschaltet ist, wird im Display bei normalem Gerätebetrieb die Temperatur im Inneren des Gerätes angezeigt, ausgenommen bei einem Abtauprozess, dann erscheint im Display „DEF“.



Wenn das Gerät über den **EIN-/AUS** Schalter ausgeschaltet ist, ist das Display auch ausgeschaltet.

Wenn das Gerät sich im „Schlafmodus“ befindet, ist die LED  an.

Automatische Abtauung

Die Abtauung des Gerätes wird automatisch durch die Wasserverdunstung ausgeführt. Werkseitig ist eine automatische Abtauung des Gerätes voreingestellt, ein Abtauzyklus alle 6 Stunden. Der erste Abtauzyklus beginnt mit dem ersten Einschalten des Gerätes. Die Abtauung dauert 20 Minuten. Der nächste Abtauzyklus beginnt nach 6 Stunden.

Aktivieren der manuellen Abtauung

1. Sicherstellen, dass die Tasten nicht gesperrt sind und kein Prozess läuft.
2. Die Taste  5 Sekunden lang gedrückt halten. Die Abtauung wird sofort aktiviert. Die Abtau-LED  leuchtet auf und bleibt an, solange die Abtauung läuft. Die nächste Abtauung beginnt dann nach 6 Stunden nach Ablauf der vorherigen Abtauung.

Sperren / Entriegeln der Tasten

Tasten sperren:

1. Sicherstellen, dass kein Prozess läuft.
2. 30 Sekunden lang keine Eingabe machen: im Display wird 1 Sekunde lang „**Loc**“ angezeigt und die Tastatur automatisch gesperrt.





Bei gesperrter Tastatur sind folgende Funktionen nicht verfügbar:



- Einschalten/Ausschalten vom Gerät
- Anzeigen der von den Sonden gemessenen Temperatur
- Aktivierung der manuellen Abtauung
- Einstellen von Betriebstemperatur

Beim Versuch, diese Einstellungen vorzunehmen, wird im Display 1 Sekunde lang die Meldung „**Loc**“ erscheinen. Entsperrten Sie zuerst die Tasten, bevor Sie Eingaben vornehmen.

3. Um die Tasten zu entsperren, halten Sie 2 Sekunden lang eine der Tasten gedrückt. Im Display wird 1 Sekunde lang „**UnL**“ angezeigt.

Änderung/Einstellung des Temperatur-Sollwertes

1. Sicherstellen, dass die Tasten nicht gesperrt sind und kein Prozess läuft.
2. Die Taste  **SET** kurz drücken, die LED  blinkt.
3. Die Taste  oder die Taste  innerhalb von 15 Sekunden kurz drücken. Es werden im Display Parameter r1 (min. Temperatur) und r2 (max. Temperatur) angezeigt.

4. Die Taste  **SET** zur Bestätigung kurz drücken oder 15 Sekunden lang keine Eingabe machen: die LED  schaltet sich aus und das Gerät beendet die Einstellung.



HINWEIS!

Sollten weitere Parameteränderungen gewünscht sein, wenden Sie sich an den Kundendienst.

Benutzerhinweise

Um die besten Ergebnisse von Ihrem Gerät zu erhalten, folgen Sie bitte den unten aufgeführten Anweisungen:

- Achten Sie bei dem Einräumen der Lebensmittel darauf, dass eine freie Luftzirkulation im Inneren des Gerätes stattfinden kann.
- Je mehr Gegenstände sich im Kühlschrank befinden, je länger die Tür geöffnet wird, desto höher ist der Energieverbrauch.
- Um den Verlust der Kühlung zu verringern, sollten die Türöffnungszeiten möglichst kurz gehalten werden. Außerdem sollte die Tür nicht zu häufig geöffnet werden.
- Lebensmittel oder Getränke sollten vorher auf die entsprechende Lagerungstemperatur heruntergekühlt werden.
- Das Einlagern von noch abzukühlenden Lebensmitteln verschlechtert die Funktionen des Gerätes und kann bereits abgekühlte Lebensmittel schädigen. Vermeiden Sie daher das Aufbewahren von Lebensmitteln in nicht gekühlten Räumen, um Kühlluftverlust beim Einlagern in den Kühlschrank zu vermeiden.
- Bewahren Sie im Kühlschrank nur abgepackte oder abgedeckte Lebensmittel auf.
- Bewahren Sie im Kühlschrank keine Bananen auf, denn diese Früchte sind kälteempfindlich.
- Bewahren Sie Lebensmittel mit einem spezifischen Geruch wie frischen Fisch, Gänseleberpastete, Käse in gut verschlossenen Behältnissen auf.
- Bewahren Sie keine pharmazeutischen Produkte oder Blutkonserven im Kühlschrank auf.
- Achten Sie beim Bestücken des Gerätes darauf, dass die maximale Belastung für jedes Auflagerost 30 kg ist.
- Bei einem plötzlichem Stromausfall sollte die Tür möglichst nicht geöffnet werden, um den Verlust der Kühlluft zu vermeiden.
- Der Kühlschrank sollte niemals länger als 10 Minuten ohne Stromversorgung sein.
- Nach einem Stromausfall oder Trennen des Netzsteckers von der Steckdose den Kühlschrank mindestens 15 Minuten nicht an die Stromversorgung anschließen.
- Wenn das Gerät für längere Zeit ausgeschaltet wird, lassen Sie die Kühlschranktür offen.

6. Reinigung und Wartung



VORSICHT!

Vor der Reinigung das Gerät über den EIN-/AUS Schalter abschalten und von der Stromversorgung trennen (Netzstecker ziehen!).

Das Gerät ist nicht für das direkte Absprühen mit einem Wasserstrahl geeignet. Verwenden Sie keinen Druckwasserstrahl, um dieses Gerät zu reinigen! Achten Sie darauf, dass kein Wasser in das Gerät eindringt.



VORSICHT!

Verwenden Sie niemals heißes Wasser für die Reinigung des Gerätes!

Benutzen Sie niemals aggressive Reinigungsmittel, wie z. B. Scheuerpulver, alkoholhaltige oder alkalische Reiniger, Verdünnungsmittel, Benzin, welche die Oberfläche des Gerätes beschädigen können.

Regelmäßige Reinigung

- Reinigen Sie das Gerät regelmäßig.
- Nehmen Sie alle Lebensmittel und Getränke aus dem Gerät heraus und lagern Sie diese in der Zwischenzeit in einem kühlen Raum.
- Nehmen Sie die Auflageroste aus dem Gerät heraus und reinigen Sie diese mit einem weichen Tuch und mildem Reinigungsmittel.
- Wischen Sie die Innenflächen und die Außenflächen des Gerätes gründlich ab. Verwenden Sie zur Reinigung ein weiches Tuch und mildes Reinigungsmittel.
- Reinigen Sie die Dichtung der Tür mit einem weichen Tuch, getränkt in warmes Wasser **ohne** Verwendung von **Reinigungsmittel**.
- Trocknen Sie anschließend alle gereinigten Flächen gründlich ab.
- Sollten Sie Ihr Gerät für längere Zeit außer Betrieb setzen, reinigen Sie das Gerät und lassen Sie dieses offen stehen, um Geruchsbildung im Inneren zu vermeiden.
- Entfernen Sie regelmäßig Staub und Flusen von der Rückwand des Gerätes mit einer weichen Bürste oder einem Staubwedel.

Wartung

Folgende Operationen sollten regelmäßig von einer qualifizierten Fachkraft ausgeführt werden:

- Kondensatorreinigung mit geeignetem Werkzeug (Staubsauger oder einer weichen Bürsten);
- Überprüfung der elektrischen Anschlüsse;
- Überprüfung des Thermostaten und des Sensors;

7. Mögliche Funktionsstörungen

Bei einer Funktionsstörung trennen Sie das Gerät sofort von der Stromversorgung. Prüfen Sie anhand folgender Tabelle, ob die Funktionsstörungen sich beheben lassen, bevor Sie einen Kundendienst benachrichtigen oder Händler kontaktieren.

Problem	Ursache	Lösung
Keine Funktion (Gerät läuft nicht)	<ul style="list-style-type: none"> • Netzstecker nicht korrekt in der Steckdose • Steckdose defekt • Netzstecker defekt • Gerät nicht eingeschaltet 	<ul style="list-style-type: none"> • Netzstecker korrekt einstecken • Gerät an einer anderen Steckdose prüfen • Kundendienst kontaktieren • Gerät einschalten
Das Gerät ist eingeschaltet, aber die Temperatur ist zu hoch/ zu niedrig	• Zu viel Eis auf dem Verdampfer	• Abtauung einleiten
	• Kondensator verstaubt	• Kondensator gründlich reinigen
	• Die Tür ist nicht richtig geschlossen	• Überprüfen Sie, ob die Tür geschlossen ist und die Dichtung der Tür nicht beschädigt ist
	• Das Gerät steht in der Nähe einer Wärmequelle.	• Sorgen Sie dafür, dass das Gerät von der Wärmequelle entfernt wird
	• Umgebungstemperatur zu hoch	• Sorgen Sie für gute Luftzirkulation am Aufstellort oder stellen Sie das Gerät in einem kühleren Raum auf
	• Zu warme Speisen sind im Gerät platziert	• Entfernen Sie die heißen Speisen aus dem Gerät
	• Gerät ist überfüllt	• Reduzieren Sie die Menge der eingelagerten Speisen und Getränke
Das Gerät ist undicht, Wasser läuft aus	• Das Gerät ist nicht richtig niveliert	• Richten Sie das Gerät mit Hilfe der Stellfüße aus.
	• Die Austrittsöffnung ist verstopft	• Reinigen Sie die Austrittsöffnung

Problem	Ursache	Lösung
Das Gerät ist ungewöhnlich laut	• Lose Muttern/Schrauben	• Alle Schrauben und Muttern festziehen
	• Das Gerät steht nicht auf einer ebenen und stabilen Fläche	• Das Gerät auf eine ebene und stabile Fläche stellen

Wenn sich die Funktionsstörungen nicht beseitigen lassen:

- Gehäuse **nicht** öffnen,
- Kundendienst benachrichtigen oder Händler kontaktieren, wobei Folgendes anzugeben ist:
 - die Art der Betriebsstörung;
 - die Artikelnummer und Seriennummer (auf dem Typenschild an der Rückseite des Gerätes abzulesen).

Folgende Wahrnehmungen sind keine Störungen bzw. Defekte:

- Die vom Kühlschrank während des Betriebs verbreiteten verschiedenen Geräusche sind normal und deuten nicht auf einen Defekt hin.
- Das Plätschern, Gurgeln und Rauschen kommt vom Kühlmittel, welches durch das Kühlsystem des Gerätes zirkuliert.
- Ein kurzes, lauterer Aufheulen oder ein Klicken hört man, wenn der Kompressor des Gerätes sich einschaltet.

8. Entsorgung

Altgeräte

Das ausgediente Gerät ist am Ende seiner Lebensdauer entsprechend den nationalen Bestimmungen zu entsorgen. Es empfiehlt sich, mit einer auf Entsorgung spezialisierten Firma Kontakt aufzunehmen, oder sich mit der Entsorgungsabteilung Ihrer Kommune in Verbindung zu setzen.



WARNUNG!

Damit der Missbrauch und die damit verbundenen Gefahren ausgeschlossen sind, machen Sie Ihr Altgerät vor der Entsorgung unbrauchbar. Dazu Gerät von der Netzversorgung trennen und das Netzanschlusskabel vom Gerät entfernen.



VORSICHT!



**Für die Entsorgung des Gerätes beachten
Sie die in Ihrem Land und in Ihrer Kommune
geltenden Vorschriften.**

Bartscher GmbH
Franz-Kleine-Str. 28
D-33154 Salzkotten
Germany

Tel.: +49 (0) 5258 971-0
Fax: +49 (0) 5258 971-120

Service-Hotline: 0180 5 971 197
(14ct/Min. aus dem deutschen Festnetz)