

590LW



700800

NEDERLANDS**Inhoudsopgave**

1. Veiligheid	98
1.1 Veiligheidsaanwijzingen	98
1.2 Symboolverklaring	101
1.3 Reglementair gebruik	102
2. Algemeen	103
2.1 Aansprakelijkheid en vrijwaring	103
2.2 Auteursrecht	103
2.3 Verklaring van Conformiteit	103
3. Transport, verpakking en bewaring	104
3.1 Controle bij aflevering	104
3.2 Verpakking	104
3.3 Bewaring	104
4. Specificaties	105
4.1 Overzicht van onderdelen	105
4.2 Technische Gegevens	106
5. Installatie en bediening	106
5.1 Installatie	106
5.2 Wijziging van de deurscharnieren	108
5.3 Bediening	112
6. Reiniging en onderhoud	117
7. Mogelijke storingen	118
8. Afvalverwijdering	120



Lees voor het gebruik de gebruiksaanwijzing door en bewaar hem op een goed bereikbare plaats!

Deze gebruiksaanwijzing bevat de beschrijving van de installatie, de bediening en het onderhoud van het apparaat en dient als belangrijke informatiebron en naslagwerk.

De kennis en het in acht nemen van alle hier beschreven veiligheidsvoorschriften en instructies is een voorwaarde voor veilig en juist gebruik van het apparaat.

Daarom moeten de voor het toepassingsgebied van het apparaat geldende lokale voorschriften inzake ongevallenpreventie en algemene veiligheidsvoorschriften worden opgevolgd.

De gebruiksaanwijzing is een integraal onderdeel van het product en moet altijd binnen handbereik bewaard worden, zodat deze installatie-, bedienings-, onderhouds- en reinigingspersoneel er gebruik van kan maken.

Als u het apparaat overdraagt aan een derde dient u deze gebruiksaanwijzing ook mee te geven.

1. Veiligheid

Het apparaat is gemaakt volgens de laatste stand der techniek. Het kan echter een bron van gevaar vormen als het apparaat niet in overeenstemming met zijn bestemming gebruikt wordt.

Alle personen die het apparaat gebruiken, moeten zich houden aan de aanbevelingen en aanwijzingen uit deze gebruiksaanwijzing.

1.1 Veiligheidsaanwijzingen

- Het apparaat is niet bestemd voor gebruik door personen (inclusief kinderen) met een fysieke, sensorische of geestelijke handicap en/of met onvoldoende ervaring en/of onvoldoende kennis, tenzij deze personen onder toezicht staan van een voor hun veiligheid verantwoordelijke persoon of van die persoon voldoende uitleg hebben gekregen betreffende het gebruik maken van het apparaat.
- Kinderen dienen onder toezicht te zijn om te voorkomen dat ze met het apparaat gaan spelen.
- Gebruik het apparaat uitsluitend in gesloten ruimten.
- Het apparaat is niet bestemd voor aansluiting op een tijdschakelaar of werking met een afstandsbediening.
- Voorkom dat kinderen in contact kunnen komen met verpakkingsmaterialen als plastic zakken en elementen van polystyreen.

Verstikkingsgevaar!

- Het apparaat mag alleen gebruikt worden als het zich in goede technische en veilige staat bevindt.
- Onderhoud- en reparatiewerkzaamheden mogen alleen door gekwalificeerde vaklui worden uitgevoerd, onder gebruikmaking van originele reserveonderdelen en accessoires. **Probeer u nooit zelf het apparaat te repareren!**
- Gebruik uitsluitend accessoires en onderdelen die door de fabrikant worden aanbevolen. De garantie vervalt als er andere accessoires worden gebruikt, ze kunnen gevaarlijk zijn voor de gebruiker, schade aan het apparaat veroorzaken en leiden tot lichamelijke letsel.
- Om gevaren te vermijden en om de optimale werking te garanderen mag het apparaat zonder uitdrukkelijke toestemming van de fabrikant niet veranderd of omgebouwd worden.



GEVAAR! Gevaar voor elektrische schokken!

Houd u aan onderstaande veiligheidsaanwijzingen om het gevaar te voorkomen.

- Let erop dat de voedingskabel niet in contact komt met warmtebronnen en scherpe randen. Laat de voedingskabel niet van de tafel of het aanrecht naar beneden hangen. Zorg ervoor dat niemand op de kabel kan stappen of erover kan struikelen.
- De voedingskabel niet knikken, pletten of knopen en altijd volledig uitrollen. Plaats het apparaat of andere voorwerpen nooit op de voedingskabel.
- Leg de voedingskabel niet op vloerbedekking of andere brandbare materialen. De voedingskabel niet bedekken. Houd de voedingskabel verwijderd van de werkplek en dompel hem niet onder in water of andere vloeistoffen.
- Controleer de voedingskabel regelmatig op beschadigingen. Het apparaat niet gebruiken wanneer de voedingskabel beschadigd is. Laat een beschadigde voedingskabel vervangen door de servicedienst of een gekwalificeerde elektricien om gevaar te voorkomen.

- Trek de voedingskabel altijd aan de stekker uit het stopcontact.
- Het apparaat nooit aan de voedingskabel verplaatsen, optillen of voortbewegen.
- Maak de behuizing onder geen enkel beding open. Bij aanraking van de elektrische aansluitingen of veranderingen van de elektrische of mechanische constructie bestaat gevaar voor elektrische schokken.
- Dompel de voedingskabel en de stekker nooit in water of andere vloeistoffen; reinig het apparaat nooit met een waterstraal.
- Gebruik geen bijtende reinigingsmiddelen en zorg ervoor, dat er geen water in het apparaat komt.
- Het apparaat **nooit** bedienen met natte of vochtige handen of terwijl u op een natte vloer staat.
- Trek de stekker uit het stopcontact
 - als u het apparaat niet gebruikt;
 - als er tijdens het gebruik storingen optreden;
 - vóór reiniging van het apparaat.



WAARSCHUWING! Brand- of explosiegevaar!

Houd u aan onderstaande veiligheidsaanwijzingen om gevaar te voorkomen.

- Plaats geen elektrische apparaten zoals magnetrons, haardrogers, strijkijzers, waterkokers en andere op de koelkast. De kunststof onderdelen kunnen ontvlammen.
- Bewaar geen brandbare of explosieve voorwerpen in het apparaat, zoals ether, nafta of lijm.
- Maak het apparaat nooit schoon met brandbare vloeistoffen. De ontstane dampen kunnen brand- en explosiegevaar veroorzaken.
- Sla geen benzine of andere brandgevaarlijke substanties op in de buurt van dit apparaat of andere apparaten. De dampen kunnen brand- en explosiegevaar veroorzaken.
- Bewaar geen brandbare of explosieve voorwerpen in het apparaat, zoals spuitbussen met explosiegevaarlijke drijfgassen.
- Zorg ervoor dat het koelcircuit niet beschadigd raakt.

1.2 Symboolverklaring

Belangrijke veiligheids- en technische instructies zijn in deze gebruiksaanwijzing aangeduid door symbolen. Deze instructies moeten bij het gebruik van dit apparaat absoluut in acht worden genomen om ongelukken, gevaar voor personen of materiële schade te vermijden.



GEVAAR!

Dit symbool wijst op direct gevaar dat kan leiden tot ernstig lichamelijk letsel of de dood.



WAARSCHUWING!

Dit symbool wijst op onveilige situaties die kunnen leiden tot zwaar lichamelijk letsel of de dood.



VOORZICHTIG!

Dit symbool wijst op de mogelijkheid van het ontstaan van onveilige situaties die kunnen leiden tot lichte verwondingen of beschadiging, storingen in de werking of vernietiging van het apparaat.



TIP!

Dit symbool wijst op adviezen en informatie waarmee de bediening van het apparaat efficiënt en storingsvrij blijft.

1.3 Reglementair gebruik

Veilige exploitatie van het apparaat is uitsluitend gewaarborgd bij gebruik dat in overeenstemming is met zijn bestemming en in lijn met de gegevens uit de gebruiksaanwijzing.

Alle technische handelingen, inclusief montage en onderhoud, mogen uitsluitend worden uitgevoerd door een gekwalificeerde klantenservice.

De koelkast is uitsluitend bestemd voor het koelen en bewaren van geschikte eet- en drankproducten.



VOORZICHTIG!

Elk gebruik van het apparaat voor andere en/of afwijkende doeleinden dan waarvoor het bestemd is, is verboden en wordt aangemerkt als niet in overeenstemming met zijn bestemming. Alle vorderingen, ongeacht in welke vorm op de fabrikant en/of zijn gemachtigde met betrekking tot schade die is veroorzaakt door oneigenlijk gebruik, zijn uitgesloten.

Voor alle schade die is veroorzaakt door verkeerde bediening van het apparaat is alleen en uitsluitend de gebruiker aansprakelijk.

2. Algemeen

2.1 Aansprakelijkheid en vrijwaring

Alle gegevens en tips die zijn opgenomen in deze gebruiksaanwijzing zijn samengesteld rekening houdend met de geldende voorschriften, de actuele technische stand van zaken en onze langdurige inzichten en ervaring.

Ook de tekst van deze gebruiksaanwijzing is zo goed mogelijk vertaald. Wij zijn echter niet aansprakelijk voor eventuele fouten in de vertaling. Doorslaggevend is de bijgevoegde Duitse versie van deze gebruiksaanwijzing.

Het geleverde apparaat kan bij speciale bestellingen, aanvullende bestelopties of vanwege de nieuwste technische ontwikkelingen afwijken van de hier beschreven regels en grafische afbeeldingen.



VOORZICHTIG!

Lees deze gebruiksaanwijzing aandachtig door, voordat u handelingen verricht met het apparaat, met name voordat u het in gebruik neemt.

De producent is niet aansprakelijk voor de schade en gebreken die zijn ontstaan als gevolg van:

- het niet in acht nemen van de aanwijzingen voor bediening en reiniging;
- oneigenlijk gebruik;
- het aanbrengen van wijzigingen door de gebruiker;
- de toepassing van ongeoorloofde reserveonderdelen.

Wij behouden ons het recht voor om technische veranderingen in het product aan te brengen die leiden tot verbetering van de gebruikseigenschappen en de verdere ontwikkeling van het apparaat.

2.2 Auteursrecht

De gebruiksaanwijzing en de erin opgenomen teksten, tekeningen, foto's en andere afbeeldingen zijn auteursrechtelijk beschermd. Niets (ook gedeeltelijk) uit deze uitgave mag in ongeacht welke vorm worden verveelvoudigd, verwerkt en/of gepubliceerd zonder voorafgaande schriftelijke toestemming van de fabrikant. Overtreding van het bovenstaande verplicht tot schadevergoeding. Wij behouden ons het recht voor tot verdere vorderingen.



TIP!

De inhoudelijke gegevens, teksten, tekeningen, foto's en andere afbeeldingen vallen onder het auteursrechten het recht op de bescherming van de industriële eigendom. Ieder misbruik is strafbaar.

2.3 Verklaring van Conformiteit



Het apparaat beantwoordt aan de actuele EU-normen en richtlijnen. Dit bevestigen we in de EG-verklaring van Conformiteit. Indien gewenst, sturen we u graag de betreffende Verklaring van Conformiteit toe.

3. Transport, verpakking en bewaring

3.1 Controle bij aflevering

Als het apparaat afgeleverd is, onmiddellijk controleren of het compleet en zonder transportschade is. Als er duidelijk zichtbare transportschade is, het geleverde apparaat niet of alleen onder voorbehoud aannemen.

De schade opschrijven op de transportdocumenten/ het leveringsdocument van de leverancier. Vervolgens reclameren.

Verborgene gebreken onmiddellijk nadat ze zijn geconstateerd, reclameren, omdat eisen tot schadevergoeding alleen binnen de reclamatieperiode mogelijk zijn.

3.2 Verpakking

Gooi het verpakkingsmateriaal van het apparaat niet weg. U kunt het eventueel gebruiken voor het bewaren van het apparaat, bij een verhuizing of als u het apparaat bij eventuele schade aan ons servicepunt moet sturen. Verwijder voor de ingebruikname het buitenste en binnenste verpakkingsmateriaal volledig van het apparaat.



TIP!

Indien u de verpakking wilt weggoaien, let dan op de in uw land geldende regels. Lever het verwerkbare verpakkingsmateriaal aan voor recycling.

Controleer of het apparaat en de accessoires compleet zijn. Indien er onderdelen ontbreken, neem dan contact op met onze Klantenservice.

3.3 Bewaring

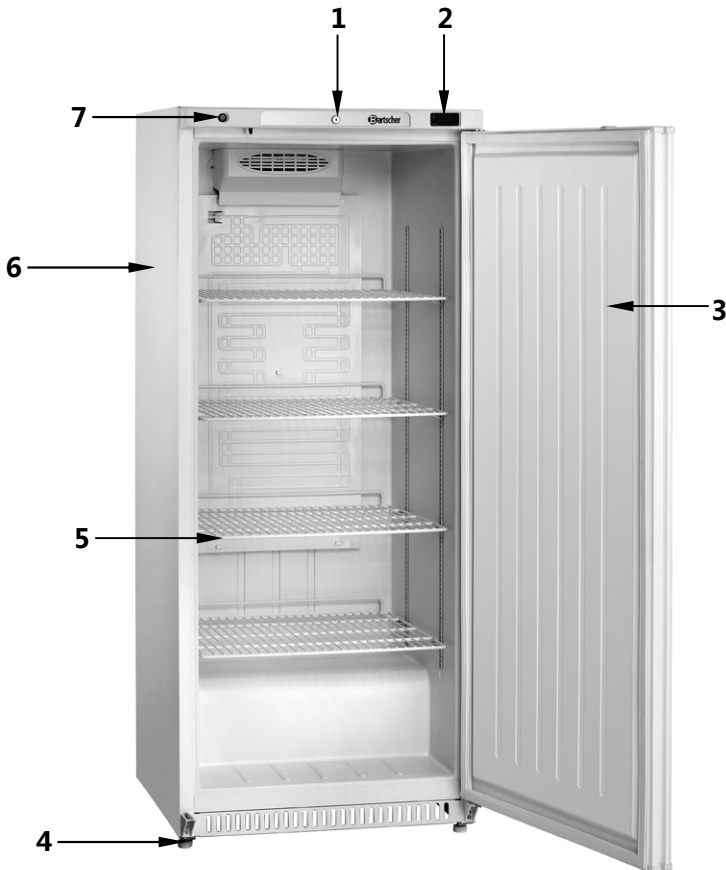
Bewaar de gesloten verpakking tot de installatie en volgens de op de buitenkant aangebrachte plaats- en bewaringsmarkering.

Verpakte apparaten alleen als volgt bewaren:

- Niet buitenshuis bewaren.
- Droog en stofvrij bewaren.
- Niet blootstellen aan agressieve middelen.
- Tegen straling van de zon beschermen.
- Mechanische schokken vermijden.
- Bij langere bewaring (> 3 maanden) regelmatig de algemene toestand van alle bestanddelen en van de verpakking controleren. Indien nodig verbeteren of vernieuwen.

4. Specificaties

4.1 Overzicht van onderdelen



- 1 Slot
- 2 Digitale temperatuurregelaar
- 3 Deur
- 4 Voeten (4) in de hoogte verstelbaar
- 5 Rooster planken (4)
- 6 Behuizing
- 7 AAN/UIT schakelaar

4.2 Technische Gegevens

Naam	Koelkast 590LW
Artikelnr.:	700800
Materiaal:	buiten gelakt staal, binnen kunststof ABS
Afwerking:	<ul style="list-style-type: none">• kleur: wit• geventileerde koeling• digitale besturing• automatische ontdooifunctie• voor omgevingstemperaturen tot max. . 30°C• Aan-/uitschakelaar met controlelampje• zelfsluitende, afsluitbare deur• openingszijde deur verwisselbaar
Inhoud:	590 liter
Koelmiddel:	R600a
Klimaatklasse:	4
Temperatuurbereik:	van 0 °C t/m 8 °C
Vermogen:	0,26 kW / 220-240 V 50 Hz
Afmetingen:	breedte 735 x dikte 770 x hoogte 1 910 mm
Gewicht:	101 kg
Uitrusting:	4 in de hoogte verstelbare roosters 2/1 GN van staal met kunststof coating

Technische wijzigingen voorbehouden!

5. Installatie en bediening

5.1 Installatie

Opstelling

- Pak het apparaat uit en verwijder al het verpakkingsmateriaal.



OPGELET!

- Verwijder **nooit** het typeplaatje en de waarschuwingsaanwijzingen van het apparaat.
- Stel het apparaat op een vlakke, veilige plaats, die het gewicht van het apparaat ook wanneer het vol levensmiddelen zit, kan dragen.
- Plaats het apparaat **nooit** op een brandbare ondergrond.

- Kantel het apparaat, om storingen van de compressor te voorkomen, niet meer dan 45°, als je het opstelt of vervoert.
- Stel het apparaat **niet** op in de nabijheid van open haarden, elektrische vuren, kachels of andere warmtebronnen, zoals rechtstreekse zonnestralen. Hitte kan het oppervlak van het apparaat beschadigen alsook de koelprestatie negatief beïnvloeden en het energieverbruik verhogen.
- Let bij het opstellen van het apparaat op de omgevingstemperatuur, deze dient max. 30 °C te bedragen.
- Stel het apparaat zo op dat de lucht voldoende vrij kan circuleren. Bewaar een minimale afstand van 5 cm tot muren en andere voorwerpen.
- Stel het toestel **niet** op plaatsen met een hoge luchtvochtigheid op. De relatieve luchtvochtigheid op de opstelplaats bedraagt max. 55 %. Te hoge vochtigheid kan een negatieve werking op het koelvermogen van het apparaat door bevroeringsproces hebben.
- Boor geen gaten of monteer geen andere voorwerpen in of op het apparaat.
- Plaats geen zware voorwerpen op het apparaat.
- Stel het apparaat zo op dat de stroomstekker toegankelijk is, zodat het apparaat indien nodig snel van de netstroom gescheiden kan worden.

Elektrische aansluiting



GEVAAR! Gevaar voor elektrische schokken!

Wanneer het apparaat niet juist is geïnstalleerd kan het lichamelijk letsel veroorzaken!

Vergelijk de gegevens van het lokale elektriciteitsnet met de technische gegevens van het apparaat (zie het typeplaatje) voordat u het installeert. Sluit het apparaat alleen aan wanneer deze volledig met elkaar overeenstemmen!

Het apparaat mag uitsluitend aangesloten worden op correct geïnstalleerde, enkelvoudige geaarde stopcontacten.

- Laat de minikoelcel voor het eerste gebruik minimaal 2 uur staan voordat u het aansluit op het elektriciteitsnet.
- Na het wegvallen van de stroomvoorziening of het lostrekken van de stekker moet u minimaal 5 minuten wachten alvorens het apparaat opnieuw aan te sluiten.
- De stroomkring van het stopcontact moet met minimaal 16A beveiligd zijn. Verbind het apparaat uitsluitend rechtstreeks met het wandstopcontact. Gebruik van verlengsnoeren en verdeelstekkers is verboden.

5.2 Wijziging van de deurscharnieren

- Indien nodig kunnen de deurscharnieren van de koelkast van rechts naar links worden gewijzigd.
- Om de deurscharnieren te veranderen wordt het aanbevolen om een andere persoon om hulp te vragen.

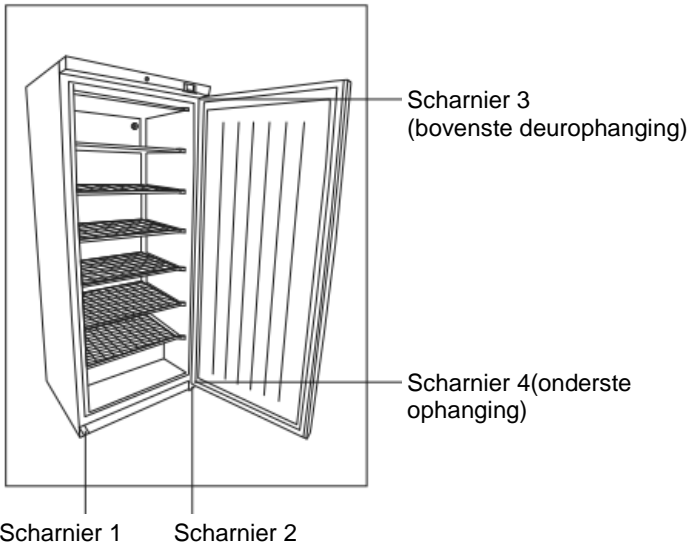


VOORZICHTIG!

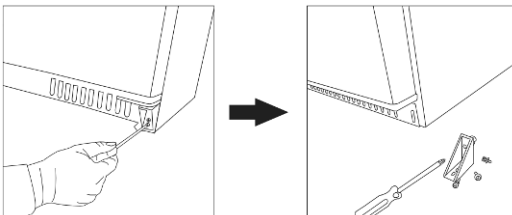
De koelkast nooit plaat leggen om de openingsrichting van de deur te wijzigen.

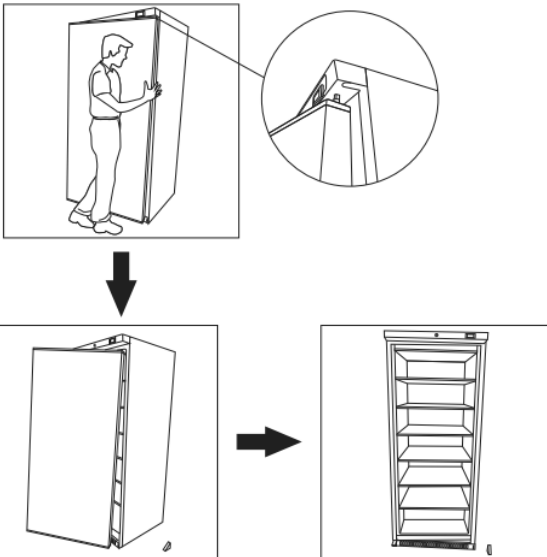
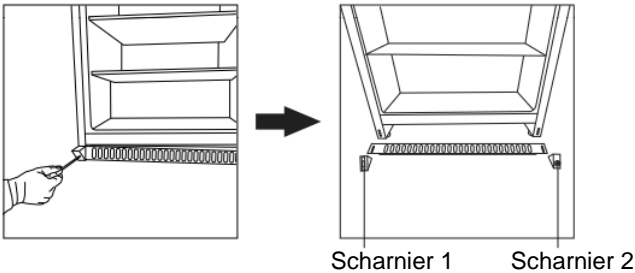
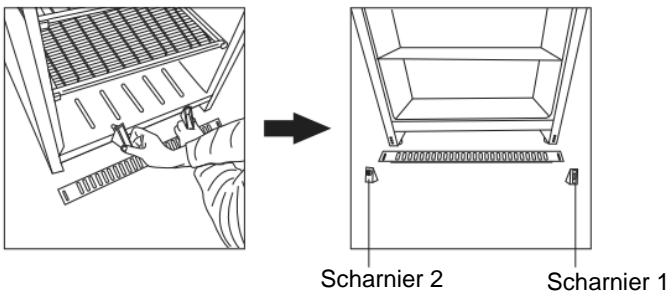
De volgende stappen uitvoeren:

1. Vooralere de openingsrichting van de deur wordt gewijzigd het apparaat uitzetten door de stekker uit het stopcontact te trekken.

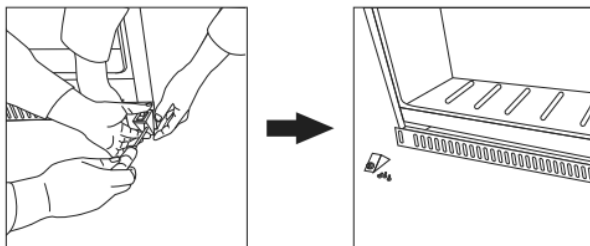


2. Draaischarnier 2 open.

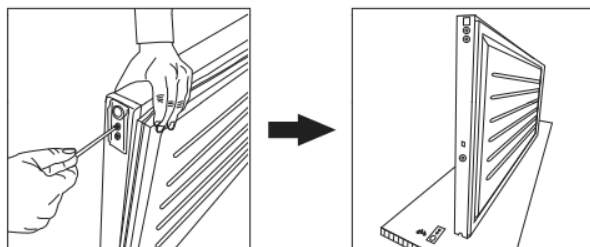


3. Verwijder de deur.**4. Draai scharnier 1 open.****5. Wijzig beide scharnieren.**

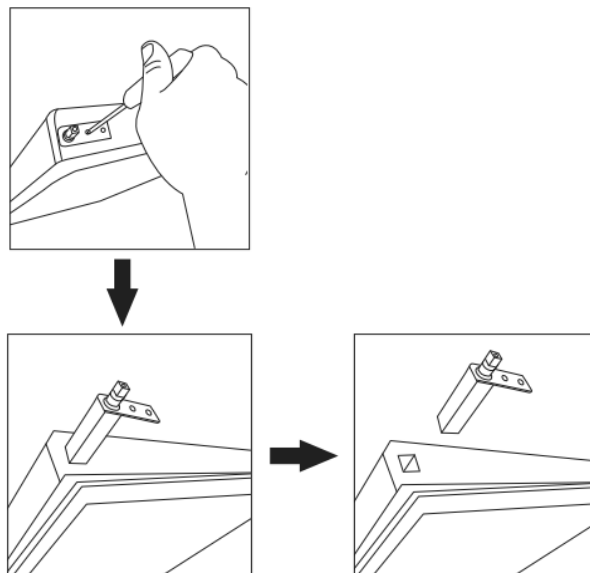
6. Bevestig scharnier 1.



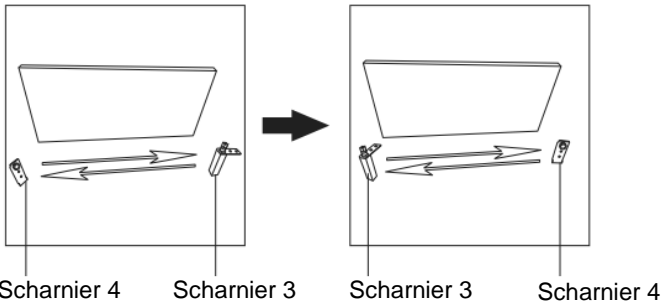
7. Schroef het scharnier 4 van onderste ophanging los.



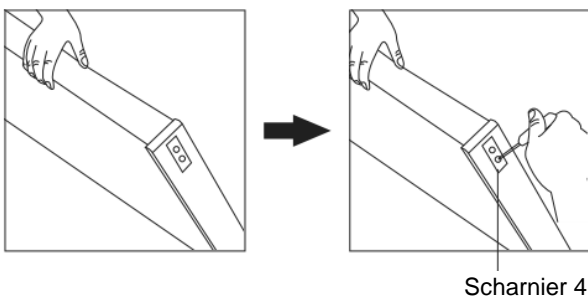
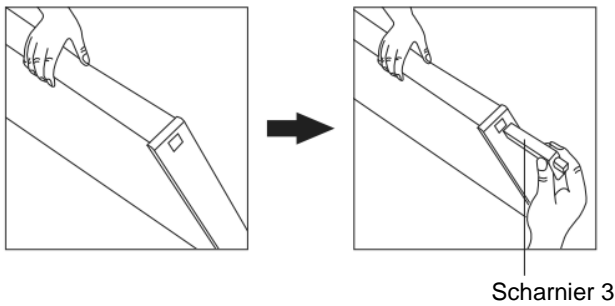
8. Schroef het scharnier 3 van onderste ophanging los.



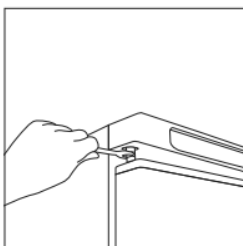
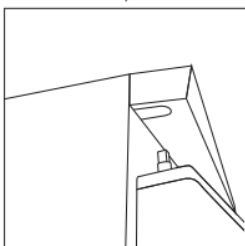
9. Wijzig scharnieren 3 en 4.



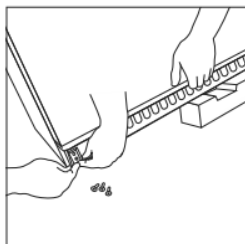
10. Bevestig scharnieren 3 en 4 aan de deur.



11. Draai de deur om en sluit het met de bovenste deurophanging aan.



12. Schroef scharnier 2 vast.



5.3 Bediening

Vorbereitung

- Voor het eerste gebruik maak het apparaat en het toebehoren schoon volgens de aanwijzingen in **punt 6 „Reinigung“**.
- Bevestig de rooster planken op de gewenste hoogte op de steunprofielen.
- Regel de verstelbare voeten.

Bedieningselementen, aanduidingen



- 1**  **LED aanduiding van de compressor**
LED brandt: compressor aan
LED blinkt:
 - het proces van het instellen van de parameters voor de koelingsmodus is bezig
 - bescherming van de compressor wordt geactiveerd

- 2**  **LED aanduiding van de ontdooiing**
LED brandt: ontdooiing in uitvoering
LED blinkt: het druipt

- 3a**  **LED aanduiding van energiebesparing**
LED brandt en display uit: Modus van energiebesparing aan
LED brandt en display uit: het apparaat in stand-by modus
De toets indrukken en display activeren

- 3b**  **LED aanduiding van Celsius graden**
LED brandt: De temperatuureenheid is Celsius-graad

- 3c**  **LED aanduiding van Fahrenheit graden**
LED brandt: de temperatuureenheid is Fahrenheit-graad

- 4**  **LED aanduiding ON/Stand-by**
LED aan: Apparaat uit (Stand-by)

- 5**  **SET** **Programmeertoets**

- 6**  **Toets AAN / Stand-by**

- 7**  **Verhoging van regelingswaarden/ Manueel ontdooien**
 **Verlaging van de regelingswaarden**





Aanwijzing voor de gebruiker

Algemeen

Het apparaat kan de volgende status hebben:

- het apparaat is aangesloten en met AAN/UIT schakelaar ingeschakeld. De temperatuur kan met de temperatuurregelaar worden ingesteld.
- **Stand-by:** het apparaat is aangesloten maar wordt met behulp van het programma uitgeschakeld, temperatuurregelaar is uit.
- **OFF:** Het apparaat is niet op de elektrische voeding aangesloten.


Aan- /uitzetten van het apparaat

- Het apparaat aan goed gemonteerd stekker aansluiten.
- Schakel het apparaat aan door gebruik te maken van **AAN-/UIT** schakelaar achteraan het apparaat. Het controlelampje (groen) geïntegreerd met de schakelaar brandt.
- Zorg ervoor dat de toets van de digitale temperatuurregelaar niet vergrendeld is en dat er geen van de processen (ontdooiing, koelen e.d.) in uitvoering is.
- De toets  gedurende 4 seconden ingedrukt houden. LED  knippert en het apparaat wordt in Stand-by omgeschakeld. LED  brandt wanneer het apparaat in deze modus werkt .
- Om het apparaat naar ON modus over te schakelen, de toets  gedurende 4 seconden opnieuw in te drukken.

Display

Wanneer het apparaat uit staat, wordt op de display – bij normale werking van het apparaat – de temperatuur binnen het apparaat weergegeven, uitgezonderd het ontdooiproces, op de display verschijnt dan “dEF”.



Wanneer het apparaat met **AAN/UIT schakelaar** uitgeschakeld is , wordt de display ook uitgeschakeld.

Wanneer het apparaat in de ‘stand-by’ modus staat, brandt LED .

Automatische ontdooiing

De ontdooiing van het apparaat wordt automatisch door de waterverdamping uitgevoerd. Conform de fabrieksinstelling wordt de automatische ontdooiing elke 6 uur uitgevoerd. De eerste ontdooiicyclus begint wanneer het apparaat voor het eerst wordt aangezet. De ontdooiing duurt 20 min. Volgende ontdooiicyclus begint na afloop van 6 uur.

Manuele ontdooiing activeren

1. Zorg ervoor dat de toetsen niet worden vergrendeld en dat er geen van de processen wordt uitgevoerd.
2. De toets  gedurende 4 seconden ingedrukt houden. De ontdooiing wordt geactiveerd. De LED aanduiding van het ontdooiën  brandt en werkt totdat het ontdooiproces wordt afgerond. Het volgende ontdooiproces begint na 6 uur na het laatste ontdooiproces.

Vergrendelen / ontgrendelen van de toetsen

Vergrendelen van de toetsen:

1. Zorg ervoor dat er geen processen worden uitgevoerd.
2. Gedurende 30 sec. geen instellingsprocessen uitvoeren: 1 seconde lang wordt er op de display “**Loc**” weergegeven en het toetsenbord wordt automatisch vergrendeld.





Nadat het toetsenbord wordt vergrendeld, worden volgende functies beschikbaar:

- aan- /uitzetten van het apparaat
- weergave van de door de sondes gemeten temperatuur
- manuele ontdooiing activeren
- bedrijfstemperatuur instellen



Indien wordt er getracht de instelling uit te voeren, wordt er op de display 1 seconde lang “**Loc**” af te lezen. Vooraleer de gegevens worden ingevoerd, dienen de toetsen te worden ontgrendeld.

3. Om de toetsen te ontgrendelen een van de toetsen gedurende 2 seconden ingedrukt houden. Op de display verschijnt 1 seconde lang: “**UnL**”.

Wijziging / aanpassing van de gewenste temperatuur

1. Zorg ervoor dat de toetsen niet worden vergrendeld en dat er geen van de processen wordt uitgevoerd.
2. De toets  **SET** kort indrukken, LED  knippert.
3. Gedurende 15 seconden de toets  of  kort ingedrukt houden.

Op de display verschijnen de parameters r1 (temperatuur min.) en r2 (temperatuur max.).

4. Om te starten  **SET** kort indrukken en gedurende 15 seconden geen wijzigingen uitvoeren: LED  wordt uitgeschakeld en het apparaat stopt de instellingen.



AANWIJZING!

Indien het nodig is om andere parameters te wijzigen, neem contact op met de service.

Aanwijzingen voor de gebruiker

Om beste prestaties uit het apparaat te halen, volg de onderstaande instructies:

- Zorg voor vrije luchtcirculatie in het apparaat bij het bewaren van levensmiddelen.
- Hoe meer producten in de koelkast, hoe langer de deur openstaat, hoe hoger het energieverbruik.
- Om koelverlies te beperken, dient de deur zo kort mogelijk open te staan. Bovendien dient de deur niet te vaak geopend te worden.
- Laat levensmiddelen en dranken eerst afkoelen tot de juiste bewaartemperatuur.
- Het bewaren van ongekoelde levensmiddelen verslechtert het functioneren van het apparaat en kan het al gekoelde voedsel bederven. Om het koelverlies in de koelkast te voorkomen, vermijd het bewaren van levensmiddelen in ongekoelde ruimtes.
- In de koelkast uitsluitend verpakte en afgedekte levensmiddelen bewaren.
- In de koelkast geen bananen bewaren, deze vruchten zijn gevoelig voor kou.
- Levensmiddelen met bijzonder geur zoals verse vis, ganzen leverworst, kaas in goed gesloten containers bewaren.
- Bewaar geen geneesmiddelen of bloedproducten in de koelkast.
- Bij het plaatsen van de producten in het apparaat denk eraan dat de maximale belasting van elke plank 30 kg bedraagt.
- Bij plotse stroomuitval dient de deur, indien mogelijk, gesloten te blijven om het verlies aan koellucht te vermijden.
- De koelkast mag nooit langer dan 10 minuten zonder stroom blijven.
- Bij stroomuitval of loskoppeling van de stekker van het stopcontact kan de koelkast opnieuw na afloop van 15 min. worden aangezet.
- Wanneer het apparaat gedurende langere tijd niet gebruikt zal worden, laar de deur openstaan.

6. Reiniging en onderhoud



VOORZICHTIG!

Zet het apparaat, vóór het schoonmaken, af met de AAN/UIT schakelaar en breng het af van de netstroom (trek de stroomstekker uit!).

Het apparaat is niet geschikt om met een directe waterstraal af te spoelen. In verband hiermee mag u geen hogedruk waterstraal gebruiken om het apparaat te reinigen!

Zorg ervoor dat er geen water in het apparaat kan komen.



VOORZICHTIG!

Gebruik nooit heet water voor het schoonmaken van het apparaat!

Gebruik nooit agressieve schoonmaakmiddelen, zoals bijv. schuurmiddel, alcohol bevattende of alkalische reinigingsmiddelen, verdunmiddel of benzine, die het oppervlak van het apparaat kunnen beschadigen.

Regelmatig reinigen

- Maak het apparaat regelmatig schoon.
- Neem alle levensmiddelen en dranken uit het apparaat en bewaar ze in een koele ruimte.
- Haal de rooster planken uit het apparaat en reinig deze met een zacht doekje en een mild schoonmaakmiddel.
- Maak het apparaat binnen en buiten goed schoon. Gebruik een zachte doek en een mild schoonmaakmiddel.
- Maak de deurafdichting met een in warm water gedrenkte zachte doek **zonder schoonmaakmiddelen** schoon.
- Droog alle gereinigde oppervlakken grondig af.
- Als het apparaat gedurende een langere periode niet wordt gebruikt, laat het openstaan om te voorkomen dat er onaangename geuren binnen ontstaan.
- Verwijder regelmatig stof en vuil van de achterkant van het apparaat met zachte borstel of een plumeau.

Onderhoud

De volgende handelingen moeten regelmatig door een gekwalificeerde technicus worden uitgevoerd:

- reiniging van de condensator met het juiste gereedschap (stofzuiger of een zachte borstel);
- controle van de elektrische aansluitingen;
- controle van de thermostaat en de sensor

7. Mogelijke storingen

Bij storingen koppelt u het apparaat los van het lichtnet. Controleer op basis van onderstaande tabel of de storing verholpen kan worden, voordat u de hulp van de service inroept of contact opneemt met de leverancier.

Probleem	Oorzaak	Oplossing
Geen werking (het apparaat werkt niet)	<ul style="list-style-type: none"> • De stekker zit niet correct in het stopcontact • Het stopcontact is beschadigd • Stekker is beschadigd • Het apparaat staat niet aan 	<ul style="list-style-type: none"> • De stekker op de juiste manier in het stopcontact steken. • Het apparaat in een ander stopcontact controleren • Contact met de service opnemen • Het apparaat aanzetten
Het apparaat staat aan maar de temperatuur is te hoog/ te laag	<ul style="list-style-type: none"> • Te veel ijs in de verdamper 	<ul style="list-style-type: none"> • Ontdooiing starten
	<ul style="list-style-type: none"> • Stoffige condensator 	<ul style="list-style-type: none"> • Condensator grondig reinigen
	<ul style="list-style-type: none"> • De deur is niet gesloten 	<ul style="list-style-type: none"> • Controleren of de deur dicht is en de afdichting niet beschadigd is
	<ul style="list-style-type: none"> • Het apparaat staat in de buurt van een warmtebron 	<ul style="list-style-type: none"> • Zorg voor voldoende afstand tot warmtebron
	<ul style="list-style-type: none"> • Te hoge omgevingstemperatuur 	<ul style="list-style-type: none"> • Zorg voor een goede luchtcirculatie en plaats het apparaat in een koude ruimte
	<ul style="list-style-type: none"> • In het apparaat worden te warme gerechten geplaatst 	<ul style="list-style-type: none"> • Heet gerecht uit het apparaat verwijderen
Het apparaat lekt, water loopt eruit	<ul style="list-style-type: none"> • Het apparaat staat niet waterpas 	<ul style="list-style-type: none"> • Het apparaat waterpas zetten m.b.v. verstelbare voeten
	<ul style="list-style-type: none"> • Uitlaat is verstopt 	<ul style="list-style-type: none"> • Uitlaat reinigen

Probleem	Oorzaak	Oplossing
Het apparaat maakt veel lawaai	• Losse moeren/bouten	• Alle moeren/bouten dichtdraaien
	• Het apparaat staat niet op een effen en stabiele grond	• Het apparaat op een effen en stabiele grond plaatsen

Indien je de storingen niet kunt verhelpen:

- **maak de behuizing niet open,**
- neem contact op met de klantendienst of de verkoper en geefhet volgende door:
 - Soort storing;
 - Artikel- en serienummer (zie typeplaatje op de achterkant van het apparaat)

De onderstaande situaties zijn geen storing of schade:

- Verschillende geluiden hoorbaar tijdens werking van de koelkast zijn normaal en wijzen niet op een storing.
- Het kabbelen, gorgelen en lawaai afkomstig van het koelmiddel dat circuleert door het koelsysteem van het apparaat.
- Als de compressor start, is er een kort, hard gehuil of een klik te horen.

8. Afvalverwijdering

Oude apparaten

Het gebruikte apparaat moet worden verwijderd in overeenstemming met in uw land geldende voorschriften. Aanbevolen wordt om contact op te nemen met een bedrijf dat gespecialiseerd is in verwijdering.



WAARSCHUWING!

Om misbruik en de daaraan verbonden gevaren te voorkomen, maakt u uw oude apparaat vóór de verwijdering onbruikbaar. Het apparaat uit het stopcontact halen en de aansluitkabel uit het apparaat verwijderen.



VOORZICHTIG!



Bij de verwijdering van het apparaat dient u de in uw land geldende voorschriften in acht te nemen.